



GENTOFTE KOMMUNE

---

# **Dagsorden til møde i Byplanudvalget**

**Mødetidspunkt 18-03-2024 18:05  
Mødeafholdelse Rådssalen**

## Indholdsfortegnelse

Byplanudvalget

18-03-2024 18:05

<b>1 [Åben] anbefalinger fra opgaveudvalget New European Bauhaus i Gentofte. Aflevering fra opgaveudvalg .....</b>	<b>3</b>
<b>2 [Åben] Underskrift .....</b>	<b>5</b>

## 1 [Åben] **Anbefalinger fra opgaveudvalget New European Bauhaus i Gentofte. Aflevering fra opgaveudvalg**

**Sags ID:** EMN-2024-01946

### **Resumé**

Kommunalbestyrelsen besluttede på sit møde den 24. april 2023, dagsordenens pkt. 28, at godkende kommissoriet for opgaveudvalget New European Bauhaus i Gentofte. Opgaveudvalget er nu klar til at aflevere resultatet af sit arbejde.

To af de borgere, der har været medlemmer af opgaveudvalget, samt formanden og næstformanden for opgaveudvalget vil på vegne af opgaveudvalget præsentere anbefalingerne på et fællesmøde den 18. marts 2024 med henblik på, at Klima-, Miljø- og Teknikudvalget, Byplanudvalget og Økonomiudvalget indstiller disse til Kommunalbestyrelsen på dennes møde i april måned.

### **Baggrund**

Kommunalbestyrelsen besluttede enstemmigt på sit møde den 24. april 2023, dagsordenens pkt. 28, at godkende kommissoriet for opgaveudvalget New European Bauhaus i Gentofte. Kommissoriet er vedlagt som bilag.

På Kommunalbestyrelsens møde den 30. maj 2023, dagsordenens pkt. 15, udpegede Kommunalbestyrelsen medlemmerne til opgaveudvalget.

Opgaveudvalget har ifølge kommissoriet haft til opgave at:

- Opbygge en fælles forståelse i opgaveudvalget af perspektiverne og potentialerne i New European Bauhaus og de muligheder, som tilgangen rummer for lokal forankring og den fysiske udvikling i Gentofte Kommune. Den fælles forståelse skal danne grundlag for det videre arbejde og kan undervejs i processen udbredes og forankres hos en større kreds af interesserede i kommunen. Den fælles forståelse opnås ved at:
- Udarbejde konkrete principper for New European Bauhaus i Gentofte Kommune. Principperne skal kunne fungere som pejlemærker, der fremover kan integreres i planer og politikker og inddrages i fysiske projekter og borgerrettede processer. Desuden kan principperne potentielt danne grundlag for en certificeringsordning.
- Anbefale hvordan man eventuelt kan arbejde videre med principperne i fremtidige fysiske planer, projekter og borgerinddragelsesinitiativer samt eventuelt på andre politikområder.

Opgaveudvalget har udarbejdet "New European Bauhaus i Gentofte", som er vedlagt som bilag.

Opgaveudvalget har mødtes 8 gange. Heraf har et møde været en inspirationstur, hvor opgaveudvalget med bus besøgte forskellige projekter i København, som alle indeholdt elementer fra de tre delområder i New European Bauhaus: Grøn omstilling, Arkitektur & Æstetik, Dialog & Inklusion. Tre møder har særskilt behandlet de tre delområder i New European Bauhaus.

Derudover har der været afholdt et arbejdsgruppemøde og to skrivegruppemøder i forbindelse med udarbejdelse af anbefalingerne.

Som invitation til en bredere diskussion om New European Bauhaus i Gentofte afholdt opgaveudvalget et offentligt debatmøde for interesserede borgere som en del af Gentofte Mødes.

Alle, der havde meldt sig som interesseret i opgaveudvalget, blev særligt inviteret, og enkelte af disse deltog også. Debatten tog udgangspunkt i de dilemmaer, som kan opstå, når de klimavenlige valg ikke matcher vores ønsker, drømme og økonomi. Input fra mødet, herunder input modtaget i forlængelse af mødet, indgik herefter i det videre arbejde i opgaveudvalget.

Undervejs i processen er Folkeoplysningsudvalget, Integrationsrådet, Handicaprådet og Seniorrådet blevet informeret om opgaveudvalgets arbejde. Der er generel opbakning til anbefalingerne.

Formandskabet for Handicaprådet blev den 6. februar 2024 præsenteret for et foreløbigt udkast til anbefalingerne. Formandskabet fremhævede væsentligheden i fysisk tilgængelighed og universelt design. Rådet drøftede det foreløbige udkast på sit møde den 19. februar 2024 og skønnede det her ikke nødvendigt at indgive skriftligt hørings svar. Efter tilsendelse af opdateret udkast til anbefalinger gjorde rådets formand den 4. marts 2024 opmærksom på, at universelt design ikke er tilstrækkelig garanti for, at der sikres fysisk tilgængelighed for alle til udearealer og bygninger.

Opgaveudvalget kan hertil oplyse, at udvalget anvender udtrykket "universelt design" ud fra den opfattelse, at fysisk tilgængelighed er indeholdt i dette som et af flere elementer.

Formandskabet for Seniorrådet fik den 19. januar 2024 tilsendt et foreløbigt udkast til anbefalingerne til gennemlæsning. Seniorrådet har pr. mail den 23. januar 2024 givet udtryk for at opleve sig godt involveret undervejs af opgaveudvalgets næstformand, som samtidig er medlem af seniorrådet. Seniorrådet har derfor ikke haft kommentarer til anbefalingerne.

Formandskabet for Integrationsrådet fik den 19. januar 2024 tilsendt et foreløbigt udkast til anbefalingerne til gennemlæsning. Integrationsrådet afgav herefter den 23. januar 2024 følgende hørings svar: "Integrationsrådet finder det interessant og relevant, især med hensyn til den grønne omstilling i vores kommune. Vi sætter særlig pris på principperne om at fremme dialog og formidling, da disse elementer kan bidrage til forståelsen af den grønne omstilling. Vi anerkender også vigtigheden af at tænke over, hvordan initiativer og projekter kan udformes på en så inkluderende måde som muligt. Vi udleder af principperne, at der lægges vægt på at tage hensyn til borgere med fx forskellige kulturelle og etniske baggrunde, og det er noget, som Integrationsrådet hilser velkommen. Rådet har ingen yderligere kommentarer."

Hørings svaret er ikke vedlagt, da det i sin fulde ordlyd er gengivet ovenfor.

#### Hovedansvarligt stående udvalg

Dette er det andet opgaveudvalg, der afleverer sine anbefalinger efter processen vedrørende justering af den politiske arbejdsform.

Det blev i forbindelse med justeringen af den politiske arbejdsform – med henblik på at sikre politisk ejerskab til implementeringen - aftalt, at det i sagsfremstillingen, når anbefalingerne afleveres, indstilles, hvilket af de stående udvalg, opgaveudvalget refererede til, der skal være hovedansvarlig i forhold til at følge op på realiseringen af anbefalingerne.

De øvrige stående udvalg, som opgaveudvalget refererede til, vil også få opfølgningerne og vil have mulighed for at drøfte dem. På den måde sikres, at opfølgningen ikke falder mellem flere stole.

Det foreslås, at Byplanudvalget bliver hovedansvarlig på opfølgningen.

## **Indstilling**

Klima, Miljø og Teknik indstiller

Til Klima-, Miljø- og Teknikudvalget, Byplanudvalget, Økonomiudvalget og Kommunalbestyrelsen:

1. At "New European Bauhaus i Gentofte" vedtages.
2. At Byplanudvalget bliver hovedansvarlig for opfølgning på realisering af opgaveudvalgets anbefalinger.

### **Tidligere beslutninger:**

.

### **Bilag**

1. Anbefaling New European Bauhaus i Gentofte 8. marts 2024 (5410562 - EMN-2024-01946)
2. Kommissorium\_New European Bauhaus\_20230411 (5410566 - EMN-2024-01946)

### **2 [Åben] Underskrift**

**Sags ID:** EMN-2023-04933

### **Tidligere beslutninger:**

.

### **Bilag**

**Dokument Navn:** **Anbefaling New European Bauhaus i Gentofte  
8. marts 2024.pdf**

**Dokument Titel:** **Anbefaling New European Bauhaus i Gentofte  
8. marts 2024**

**Dokument ID:** **5410562**


**Placering:** **Emnesager/Anbefalinger fra opgaveudvalget  
New European Bauhaus i Gentofte. Aflevering  
fra opgaveudvalg/Dokumenter**

**Dagsordens titel** **Anbefalinger fra opgaveudvalget New  
European Bauhaus i Gentofte. Aflevering fra  
opgaveudvalg**

**Dagsordenspunkt nr** **1**

**Appendix nr** **1**

**Relaterede Dokumenter:** **2**

Dette dokument blev genereret af  getorganized  
for SharePoint

# NEW EUROPEAN BAUHAUS I GENTOFTE



Gentofte  
Kommune





# NEW EUROPEAN BAUHAUS I GENTOFTE

VI SKABER SAMMEN • EN GRØN HVERDAG • I ATTRAKTIVE RAMMER

## Indhold

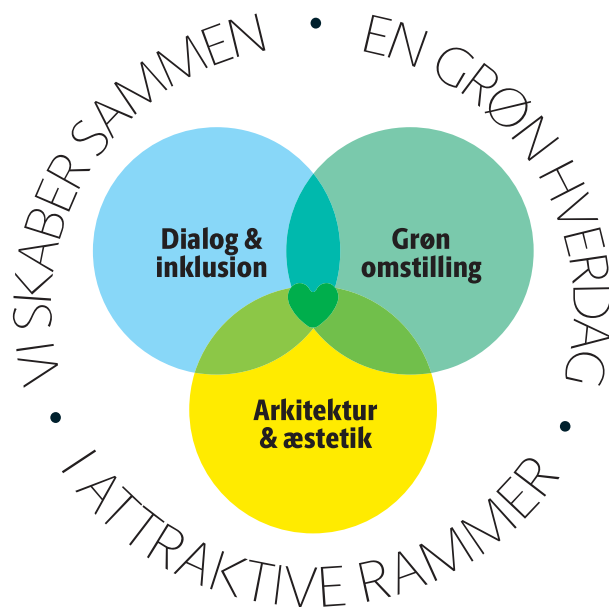
Indledning	4
Opgaveudvalgets anbefalinger	8
I Gentofte vil vi – <i>et grundprincip</i>	9
Det gør vi ved – <i>fire retningslinjer</i>	10
Sådan gør vi det – <i>en fremgangsmåde</i>	12
Samspil med øvrige politikker	14
Konkretisering af anbefalingerne ved hjælp af et udviklings- og vurderingsværktøj	16
Eksempel på brug af anbefalingerne	18
Grafisk fremstilling af eksemplet - et radardiagram	21

# Indledning

New European Bauhaus er en fælles europæisk vision for grøn omstilling. Målet er en bæredygtig, inkluderende, kulturelt rigere og mere æstetisk fremtid for Europa, og ambitionen er, at det skal føre til fremtidens CO<sub>2</sub>-fri byer.

Hovedtanken bag New European Bauhaus er, at Europa kun når i mål med den grønne omstilling, hvis det lykkes at skabe en folkelig opbakning. Derfor skal den grønne omstilling også bidrage til øget kvalitet med inspiration fra kunsten og kulturens område og på den måde sikre høj æstetik og smukkere arkitektur.

Dermed fordrer og forener Bauhaus-visionen de tre delområder: **Grøn omstilling, Arkitektur & æstetik** og **Dialog & inklusion**.



Opgaveudvalget New European Bauhaus i Gentofte har udforsket, hvordan Bauhaus-visionen kan gøres konkret i Gentofte. Opgaveudvalget har formuleret et grundprincip og tre retningslinjer, som kan bruges til at vurdere initiativer og projekter, og som sikrer, at initiativer eller projekter, der får betegnelsen "New European Bauhaus", indeholder elementer fra alle tre delområder i Bauhaus-visionen. Retningslinjerne understøttes af en række parametre, der angiver ambitionen for de enkelte retningslinjers udfoldelse. Parametrene kan samtidig bruges til at vurdere vægtningen af Bauhaus-visionens tre delområder samt synliggøre fællesmængden af New European Bauhaus i et initiativ eller projekt.

Det er en forudsætning for en succesfuld brug af retningslinjerne, at de understøttes af en metode til at vurdere et givent initiativ eller projekt. Opgaveudvalget anbefaler, at der arbejdes videre med dette. På sigt vil et sådant projekt kunne blive til etablering af en egentlig New European Bauhaus-certificering.

Udvalgets opgave var først og fremmest at udvikle retningslinjer, som kan bruges i den fysiske planlægning af Gentofte Kommune. Opgaveudvalgets anbefalinger er en metode til at sikre, at man i initiativer eller projekter forholder sig til Bauhaus-visionens tre delområder.

Målgruppen for opgaveudvalgets anbefalinger er politikere og ansatte i Gentofte Kommune, men anbefalingerne kan bruges som et redskab af alle, der ønsker det, også borgerne i Gentofte. Anbefalingerne forholder sig ikke til de dilemmaer, som altid er til stede, når der træffes (politiske) beslutninger, men de kan fungere som et instrument til at belyse vægtningen af de forskellige perspektiver forud for (den politiske) drøftelse og beslutning.



## **Bauhaus - fra skole til vision for grøn omstilling**

Bauhaus var oprindelig en tysk kunst-, design-, og arkitekturskole, der i sin undervisning søgte at forene håndværk, arkitektur og kunst. For at højne de æstetiske værdier for almindelige mennesker blev håndværket standardiseret og tilpasset industri- og masseproduktion.

Skolen blev grundlagt i mellemkrigstiden og lukket i 1933 efter pres fra det nazistiske styre. På trods af skolens korte levetid opnåede bevægelsen at få afgørende betydning for både sam- og eftertid.

I 2020 lancerede EU-Kommissionens formand, Ursula von der Leyen "New European Bauhaus". I det nye Bauhaus forenes kunst, arkitektur og det folkelige med den grønne omstilling for at gøre kampen for en grønnere hverdag til fælles eje for alle europæere.

De tre delområder i Bauhaus-visionen er i tråd med allerede fremtrædende politiske mærkesager i Gentofte Kommune. Eksisterende politikker og strategier i Gentofte Kommune er derfor afspejlet i opgaveudvalgets anbefalinger.

På samme måde kan opgaveudvalgets anbefalinger indgå i overvejelserne, når der udvikles nye politikker og strategier i Gentofte Kommune.

Arbejdet med at formulere principper for New European Bauhaus i Gentofte er dels forgået ved temaopdelte drøftelser af de tre delområder og med udgangspunkt i konkrete eksempler og eksisterende politikker mv. og specifikke drøftelser af, hvordan de tre delområder skal ses som et hele. Opgaveudvalget har alene forholdt sig til, hvad der vil være en ideel opfyldelse af det enkelte delområde samt fastslået, at der skal indgå elementer fra alle de tre delområder for, at der kan være tale om et New European Bauhaus initiativ eller projekt.

Opgaveudvalget har ikke forholdt sig til, hvordan delområderne skal prioriteres i forhold til hinanden, ej heller i forhold til det økonomiske aspekt og deraf følgende dilemmaer. Det er udvalgets vurdering, at det vil variere fra projekt til projekt, og at det derfor er noget, der må tages stilling til fra sag til sag.

## Opgaveudvalgets anbefalinger

Opgaveudvalgets anbefalinger udgøres af et grundprincip, tre retningslinjer og forslag til videre udvikling af metode og værktøjer.

### **I Gentofte vil vi** – *et grundprincip*

Grundprincippet slår fast, at der kun kan være tale om et New European Bauhaus-initiativ eller projekt, hvis der indgår elementer fra alle de tre delområder i Bauhaus-visionen: Grøn omstilling, Arkitektur & æstetik samt Dialog & inklusion.

### **Det gør vi ved** – *tre retningslinjer*

Retningslinjerne relaterer sig til Bauhaus-visionens tre delområder. De skal alle være til stede i et initiativ eller projekt i større eller mindre grad for, at der er tale om New European Bauhaus. Der skal ved et hvert initiativ eller projekt derfor altid tages stilling til de tre retningslinjer. Tilstedeværelsen kan identificeres via de tilknyttede parametre, der udfolder de enkelte retningslinjer.

# I Gentofte vil vi - *et grundprincip*

I Gentofte vil vi fremme initiativer og fysiske projekter,  
der driver den grønne omstilling,  
resulterer i god arkitektur og høj æstetisk værdi,  
øger naturindholdet, involverer og bidrager til lokalsamfundet.





# Det gør vi ved

## - tre retningslinjer

### Grøn omstilling

#### 1. Hvordan et initiativ eller projekt gøres så bæredygtigt som muligt

##### Parametre

Vores ambition er, at initiativer og projekter:

- er dokumenteret bæredygtige
- tager udgangspunkt i at bevare og transformere
- har fokus på energirigtige løsninger
- øger Gentoftes evne til at tilpasse sig fremtidens klima
- bevarer eller bidrager til øget indhold af natur i området
- øger biodiversiteten og mængden af lokale plante- og dyrearter
- prioriterer bæredygtig mobilitet, herunder gør det nemt og trygt at gå og cykle

### Arkitektur & æstetik

#### 2. Hvordan løsninger bliver så attraktive som muligt

##### Parametre

Vores ambition er, at initiativer og projekter:

- lever op til de fem værdier i arkitekturpolitikken
- er tilpasset lokalområdet
- tager højde for, hvordan de fremstår på afstand
- indeholder indslag af kunst, design og kultur
- styrker det grønne udtryk, graden af beplantning og bidrager til naturoplevelsen

## Dialog & inklusion

### 3. Hvordan et initiativ eller projekt gøres så inddragende og inkluderende som muligt

#### Parametre

Vores ambition er, at initiativer og projekter:

- indtænker inklusion og fællesskab
- forankres lokalt
- anvender universelt design
- afsøger relevans af og muligheder for bidrag fra både offentlige og private parter
- er baseret på samskabelse
- giver mulighed for flere funktioner udover den primære, så de kommer flere borgere og interessenter til gode
- giver noget ekstra og positivt til lokalsamfundet

# Sådan gør vi det

## - en fremgangsmåde

Opgaveudvalget peger på tre tiltag, der understøtter brugen af retningslinjerne.

### 1. Dialog og formidling

Opgaveudvalget anbefaler, at Gentofte Kommune:

- *fremmer dialog og formidling, der bidrager til forståelsen for nødvendigheden af den grønne omstilling*

Den grønne omstilling er et fælles projekt på både lokalt og internationalt plan. Dialog og formidling om nødvendigheden af den grønne omstilling er afgørende for at sikre en folkelig opbakning.

### 2. Vurderingsværktøj

Opgaveudvalget anbefaler, at Gentofte Kommune:

- *udarbejder metoder til at værdisætte initiativer og projekter med henblik på bedst muligt at kunne udvikle og prioritere mellem dem (certificering)*

Det er en forudsætning for en succesfuld brug af retningslinjerne, at de understøttes af en metode til at udvikle og vurdere et givent initiativ eller projekt, og som kan bruges til at belyse mængden og vægtningen af de forskellige delområder i et initiativ eller projekt. En større værdi kan desuden opnås, hvis det på sigt kan kobles til en egentlig New European Bauhaus certificeringsordning.

Vurderingsværktøjet er derudover et redskab til at evaluere virkningen af opgaveudvalgets anbefalinger.



Opgaveudvalget anbefaler Kommunalbestyrelsen, at der arbejdes videre med et sådant værktøj, og at der udvikles en metode, så opgaveudvalgets anbefalinger kan indgå i Gentofte Kommunes konkrete arbejde med fysiske projekter.

### **3. Prøvehandlinger og evalueringer**

Opgaveudvalget anbefaler, at Gentofte Kommune:

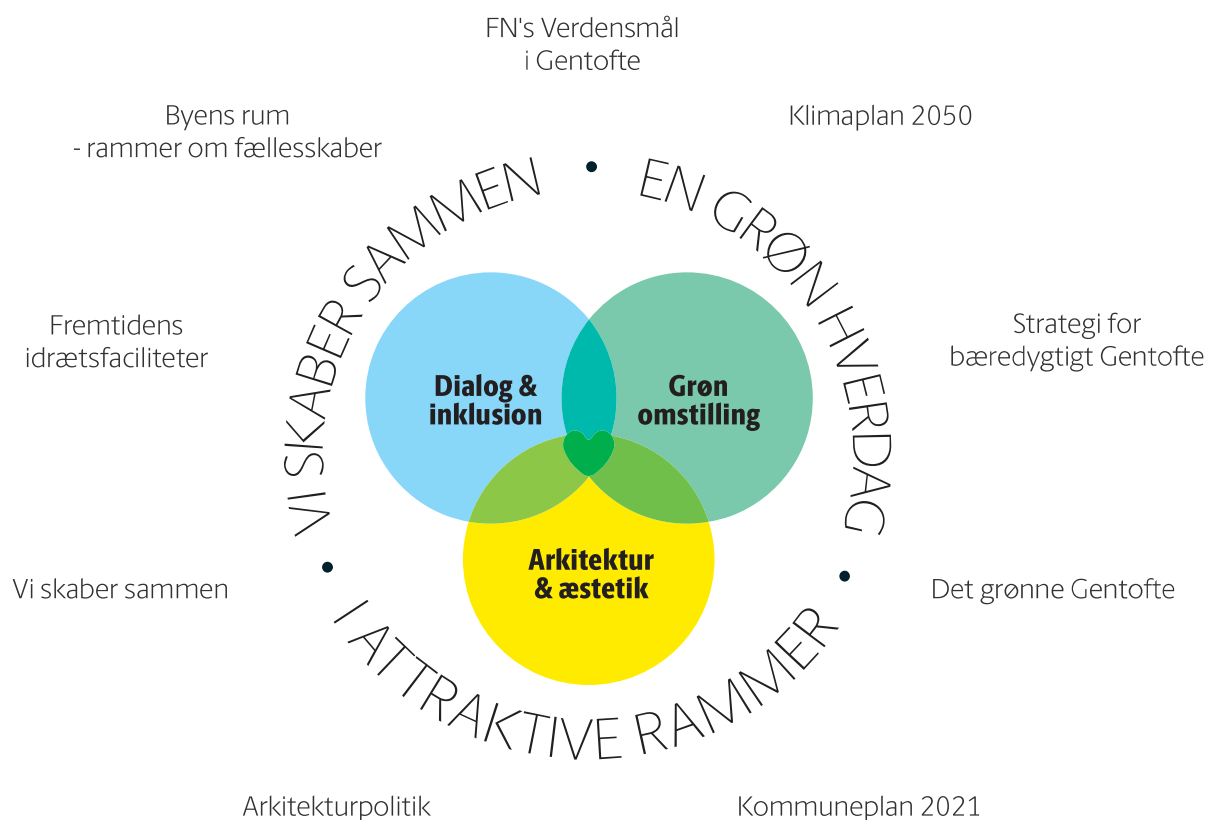
- *benytter prøvehandlinger og evalueringer til at udforske potentialerne i initiativer og projekter, der indeholder de tre sammenhængende perspektiver: Grøn omstilling, Arkitektur & æstetik, Inddragelse & inklusion (New European Bauhaus).*

Opgaveudvalget anbefaler, at der anvendes prøvehandlinger som en del af udforskningen af potentialerne i New European Bauhaus. I brugen af New European Bauhaus ligger mange dilemmaer, særligt i forhold til den grønne omstilling, æstetik og økonomi. Prøvehandlinger giver mulighed for at afprøve forskellige tiltag i en kortere periode og evaluere dem, inden den endelige beslutning træffes.

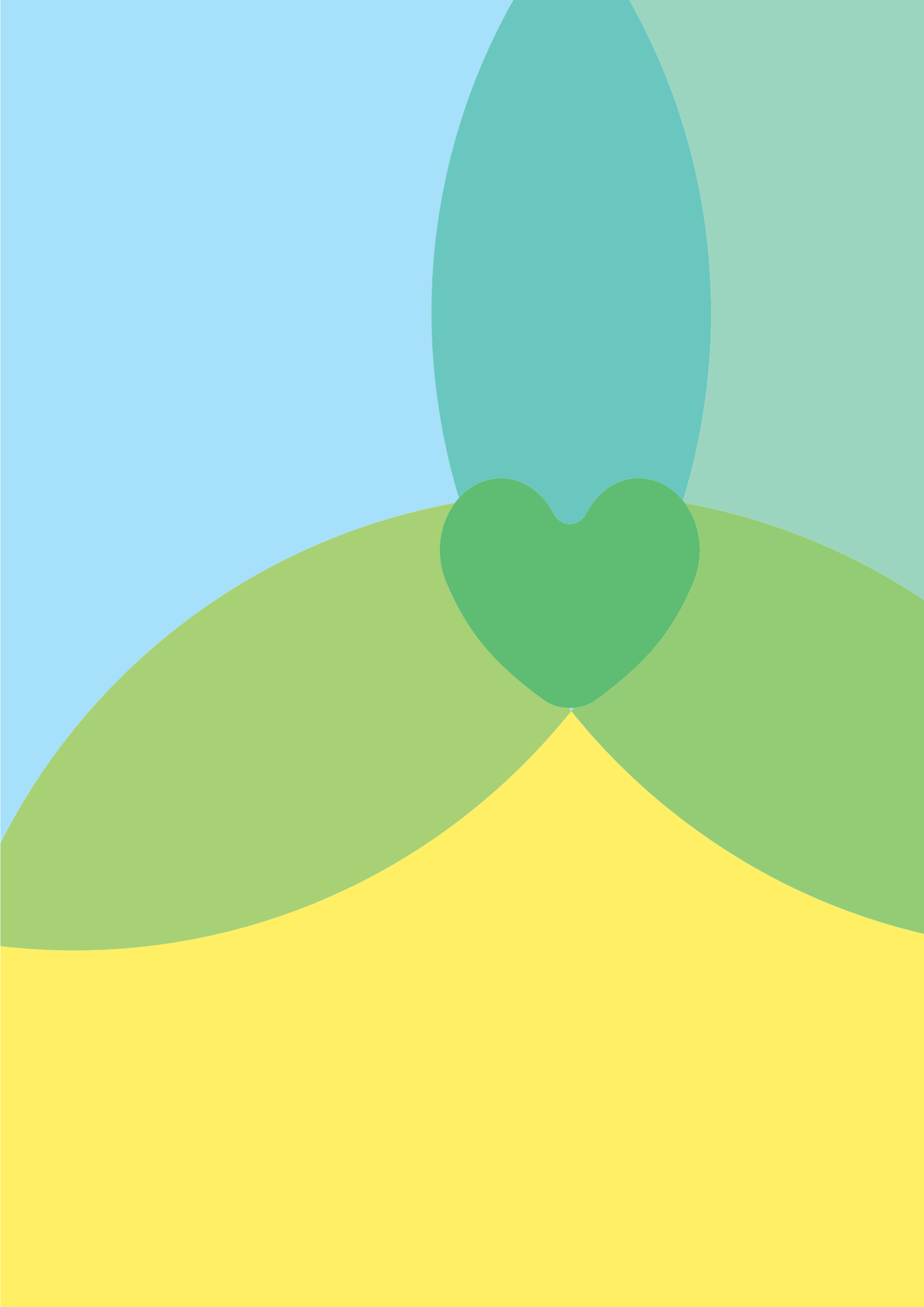
Der skal løbende ske evaluering og eventuel justering af parametrene. Heri evalueres selve redskabet. På baggrund af vurderingsværktøjet evalueres virkningen af redskabet.

# Samspil med øvrige politikker

De tre delområder i Bauhaus-visionen er i tråd med allerede fremtrædende politiske mærkesager i Gentofte Kommune. Ved udarbejdelsen af nærværende anbefalinger har relevante dele af eksisterende politikker og strategier i Gentofte Kommune været inddraget.



På samme måde kan opgaveudvalgets anbefalinger indgå i overvejelserne, når der udvikles nye politikker og strategier i Gentofte Kommune.



# Konkretisering af anbefalingerne *ved hjælp af et udviklings- og vurderingsværktøj*

I arbejdet med at konkretisere parametrene og opnå en fælles forståelse af New European Bauhaus, har opgaveudvalget udviklet et eksempel på en model for scoring af graden af Bauhaus-visionens tre delområder i et initiativ eller projekt.

Det ønskede initiativ eller projekt vurderes ud fra de parametre, der angiver ambitionen for princippet udfoldelse.

- Opfyldelsen af parameteret værdisættes på en skala fra 0-4, hvor 0 point angiver, at parameteret slet ikke er opfyldt, mens 4 angiver, at parameteret er excellent.
- Feltet "Uddybende forklaring på feltets score" angiver, på hvilken baggrund værdisætningen er sket, og det kan udvides efter behov for kommentarer.

For at kunne betegnes som et New European Bauhaus-initiativ eller projekt skal der scores indenfor hvert delområde, men ikke nødvendigvis indenfor hvert parameter.

Det afhænger af det enkelte projekt, hvad der er meningsfuldt at tillægge mest værdi, og et projekt bliver ikke nødvendigvis bedre eller dårligere af at score højt eller lavt på enkelte parametre, hvis det ikke er parametre, der er vigtige og meningsfulde i det konkrete projekt.

## Skema til vurdering af parametre

0 - ikke opfyldt | 1 - opfyldt i ringe grad | 2 - opfyldt i nogen grad | 3 - opfyldt i stor grad | 4 - excellent

	Vores ambition er, at initiativer og projekter	Score	Uddybende forklaring på angivet score
1	er dokumenteret bæredygtige		
2	tager udgangspunkt i at bevare og transformere		
3	har fokus på energirigtige løsninger		
4	øger Gentoftes evne til at tilpasse sig fremtidens klima		
5	bevarer eller bidrager til øget indhold af natur i området		
6	øger biodiversiteten og mængden af lokale plante- og dyrearter		
7	prioriterer bæredygtig mobilitet, herunder gør det nemt og trygt at gå og cykle		
8	lever op til de fem værdier i arkitekturpolitikken		
9	er tilpasset lokalområdet		
10	tager højde for, hvordan de fremstår på afstand		
11	indeholder indslag af kunst, design og kultur		
12	styrker det grønne udtryk, graden af beplantning og bidrager til naturoplevelsen		
13	indtænker inklusion og fællesskab		
14	forankres lokalt		
15	anvender universielt design		
16	er baseret på samskabelse		
17	udvikles og tilpasses i processer, hvor der er høj grad af samskabelse og inddragelse		
18	giver mulighed for flere funktioner udover den primære, så det kommer flere borgere og interessenter til gode		
19	giver noget ekstra og positivt til lokalsamfundet		



## Eksempel på brug af anbefalingerne

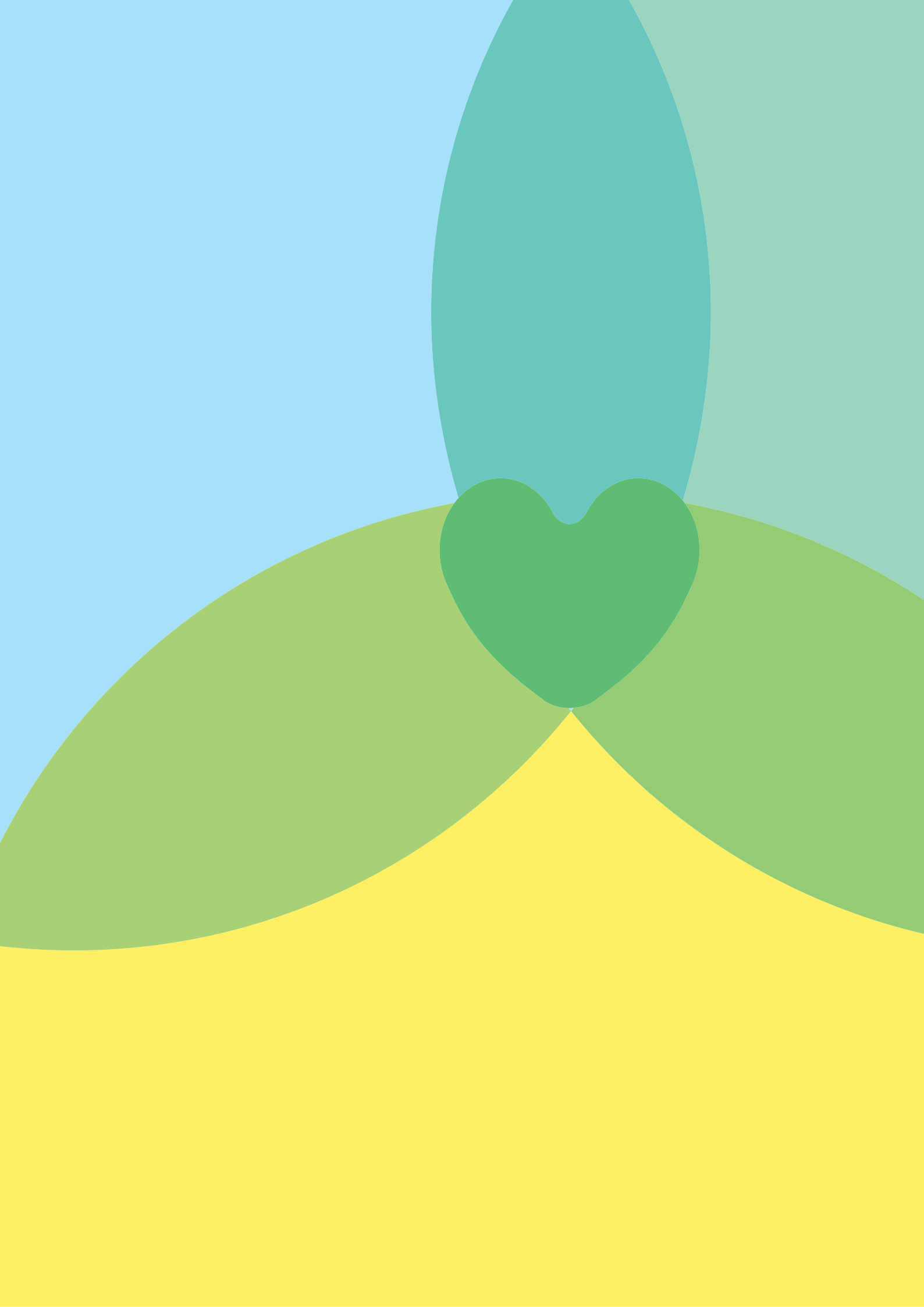
Et tænkt eksempel viser, hvordan et projekt vurderes i skemaet og værdisættes efter parametrene.

I eksemplet skal der bygges et stort teknisk anlæg i kommunen.  
*(se skema side 19 og radardiagram side 21).*

**Forklaring på anført score:**

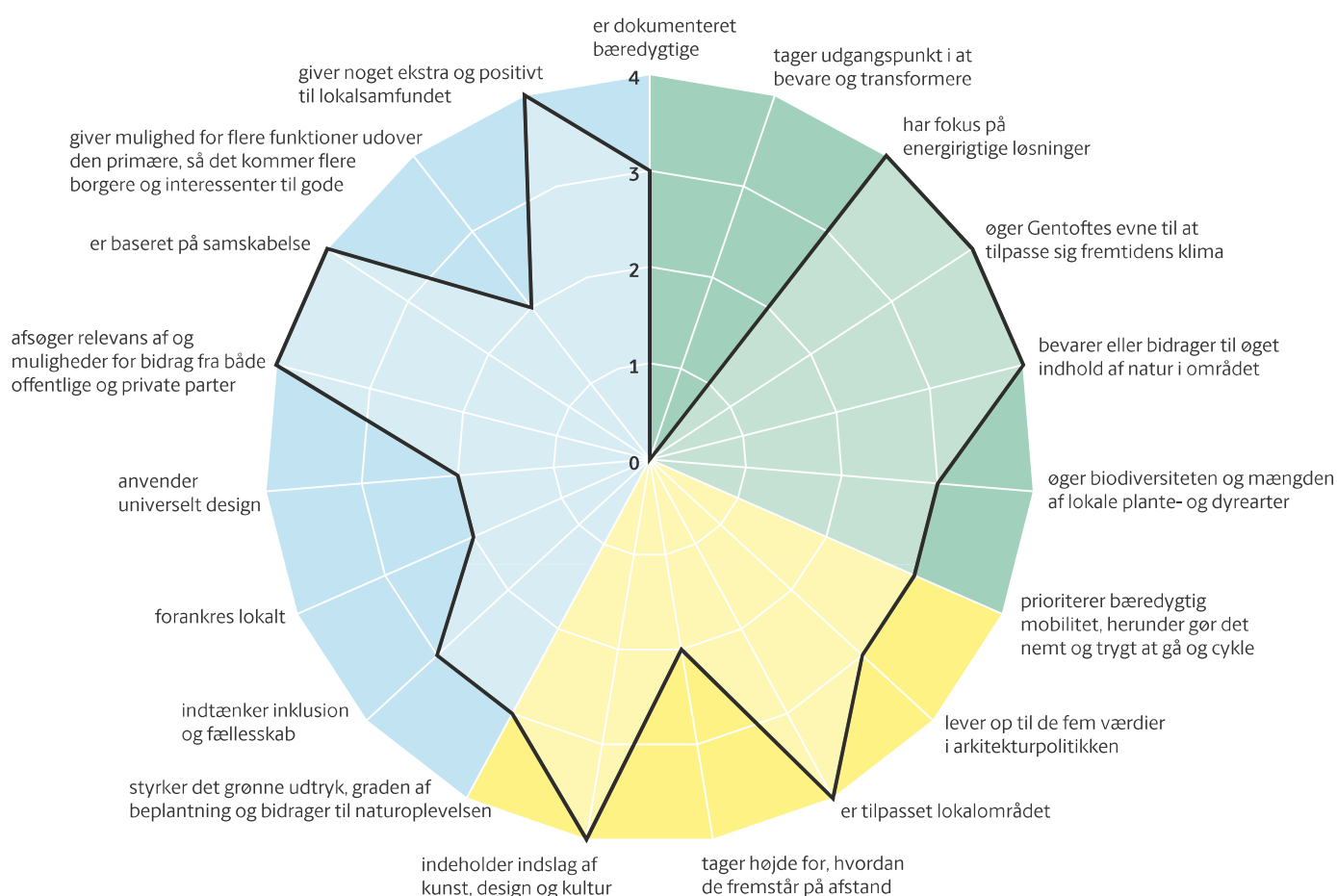
0 - ikke opfyldt | 1 - opfyldt i ringe grad | 2 - opfyldt i nogen grad | 3 - opfyldt i stor grad | 4 - excellent

	Vores ambition er, at initiativer og projekter	Score	Uddybende forklaring på angivet score
1	er dokumenteret bæredygtige	3	Bygges på CO2-neutralt fabrik Er certificeret til DGNB-Guld
2	tager udgangspunkt i at bevare og transformere	0	Det er en ny bygning. Der var ikke eksisterende bygninger på stedet, som kunne transformeres
3	har fokus på energirigtige løsninger	4	Fjernvarme er den mest optimale løsning
4	øger Gentoftes evne til at tilpasse sig fremtidens klima	4	Understøtter fjernvarmeforsyningen i kommunen
5	bevarer eller bidrager til øget indhold af natur i området	4	Der etableres hængende have på dens yderside. De umiddelbare omgivelser er etableret med varierende beplantning med arter, der hører naturligt til i Danmark.
6	øger biodiversiteten og mængden af lokale plante- og dyrearter	3	De hængende haver består af velegnede arter
7	prioriterer bæredygtig mobilitet, herunder gør det nemt og trygt at gå og cykle	3	Der etableres cykelparkering og gives let adgang for gående og cyklende
8	lever op til de fem værdier i arkitekturpolitikken	3	Det er et godt eksempel på, at tekniske anlæg bearbejdes arkitektonisk
9	er tilpasset lokalområdet	4	Det nye bygværk tilpasses trods sin størrelse til stedet, som er relativt industrielt
10	tager højde for, hvordan de fremstår på afstand	2	Bygningens store størrelse er søgt udnyttet ved at skabe et vartegn, som er arkitektonisk velbegrundet
11	indeholder indslag af kunst, design og kultur	4	Forpladsen er udformet, så det på en kunstnerisk måde formidler fortællingen om fjernvarme
12	styrker det grønne udtryk, graden af beplantning og bidrager til naturoplevelsen	3	De hængende haver giver hele anlægget et beplantet grønt udtryk
13	indtænker inklusion og fællesskab	3	Der er etableret elevator som supplement til trappen til toppen
14	forankres lokalt	2	Lokale klubber gives mulighed for varieret trappetræning og øvelser på toppen
15	anvender universielt design	2	Der er sørget for god tilgængelighed til stedet
16	er baseret på samskabelse	4	De store virksomheder i nærområdet har sponsoreret indretningen af forpladsen
17	udvikles og tilpasses i processer, hvor der er høj grad af samskabelse og inddragelse	4	Inden den endelige udformning af anlægget blev der holdt borgermøde og efterfølgende udskrevet en idekonkurrence blandt Gentoftes borgere om udformningen af anlægget. Nabovirksomheden har lagt et areal til, så forpladsen fik en størrelse, så den kunne indrettes bedre
18	giver mulighed for flere funktioner udover den primære, så det kommer flere borgere og interessenter til gode	2	De lokale idrætsklubber gives mulighed for trappetræning
19	giver noget ekstra og positivt til lokalsamfundet	4	Anlægget er en ny lokal attraktion og et vartegn for området



# Grafisk fremstilling af eksemplet - et radardiagram

I radardiagrammet synliggøres vægtningen og fællesmængden af New European Bauhaus tre delområder.



For at kunne betegnes som et New European Bauhaus-initiativ eller projekt skal der scores point indenfor hvert delområde, men ikke nødvendigvis inden for hvert parameter.



**Relateret document 2/2**

**Dokument Navn:** Kommissorium\_New  
European  
Bauhaus\_20230411.docx

**Dokument Titel:** Kommissorium\_New  
European Bauhaus\_20230411

**Dokument ID:** 5410566

## NEW EUROPEAN BAUHAUS I GENTOFTE

# Kommissorium for opgaveudvalg

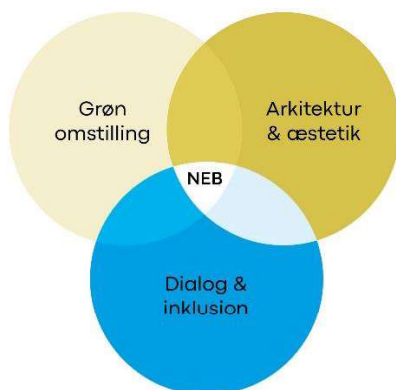
### 1 Baggrund

New European Bauhaus er en fælles europæisk vision for grøn omstilling. Visionen blev lanceret af formanden for Europa-Kommissionen, Ursula von der Leyen, i efteråret 2020. Målet er en bæredygtig, inkluderende, kulturelt rigere og mere æstetisk fremtid for Europa, og ambitionen er, at det skal føre til fremtidens CO<sub>2</sub>-fri byer.

Hovedtanken bag New European Bauhaus er, at Europa kun når i mål med den grønne omstilling, hvis det lykkes at skabe en folkelig opbakning. Dette vil kun opnås hvis det lykkes at gøre den grønne omstilling attraktiv og forankre den lokalt. Derfor skal den grønne omstilling også bidrage til øget kvalitet med inspiration fra kunsten og kulturens område, og på den måde sikre æstetik og smukkere arkitektur i byerne og det byggede miljø.

Et opgaveudvalg med udgangspunkt i New European Bauhaus skal udforske, hvordan Gentofte Kommune sammen med borgere, virksomheder, uddannelsesinstitutioner og foreninger kan gøre Bauhaus-visionen konkret. Det skal ske med inddragelse af borgere og med input fra visionære fagpersoner som fx arkitekter, ingeniører, bygningskonstruktører, kunstnere og designere samt fagpersoner med særlig erfaring og viden vedrørende borgerinddragelse.

Udvalget skal danne sig en fælles forståelse af, hvordan man kan tænke i helhedsorienterede fysiske løsninger, som kan forbedre kvaliteten af menneskers liv ved på én og samme tid at have fokus på *Grøn omstilling*, *Arkitektur & æstetik* samt *Dialog & inklusion*.



*Tre bærende perspektiver i New European Bauhaus, som alle skal være repræsenteret i New European Bauhaus processer og produkter. Vægtningen mellem de tre perspektiver vil variere fra sag til sag, men fællesmængden, New European Bauhaus, er altid i fokus.*

New European Bauhaus handler om, hvordan der kan skabes kreative og inkluderende offentlige rum, energieffektive og smukke renoveringer, bygningsintegrerede energiløsninger, bæredygtig mobilitet, multifunktionelle klimatilpasningsløsninger og æstetiske løsninger på den nødvendige infrastruktur, som følger med den grønne omstilling (ladestationer, transformere, affaldssorteringsanlæg mv.).

De tre perspektiver i New European Bauhaus er helt i tråd med tre fremtrædende politiske mærkesager i Gentofte Kommune:

- *Den grønne omstilling* står højt på den politiske dagsorden, hvilket bl.a. kommer til udtryk ved en ambitiøs klimaplan og igangværende initiativer som fx yderligere begrønning.
- Gentofte er endvidere en kommune, der værner om sin værdifulde bygningsarv, og som vægter *arkitektur, design og æstetik* meget højt.
- Endelig er Gentofte en kommune, der i høj grad *inkluderer* borgerne i politik- og ideudvikling, og hvor borgernes initiativer og ideer bringes i spil, således at der i dialog og samarbejde skabes de bedste løsninger.

Det nye i New European Bauhaus er, at det sættes som ambition, at de tre perspektiver – *Grøn omstilling, Arkitektur & æstetik* samt *Dialog & inklusion* – forenes, så der arbejdes med dem i alle sammenhænge og på samme tid, når vi udvikler kommunen.

## 2 Formål

Med opgaveudvalget ønsker Kommunalbestyrelsen at få inspiration og forslag til, hvordan målene i New European Bauhaus om en bæredygtig, inkluderende og mere æstetisk fremtid konkret kan føres ud i livet til gavn for nuværende og fremtidige generationer i Gentofte Kommune.

Opgaveudvalget skal med afsæt i eksisterende planer, politikker og principper og ved at arbejde med konkrete eksempler vise, hvordan New European Bauhaus kan blive relevant og konkret for politikere, borgere og andre interessenter i Gentofte Kommune. Perspektiverne i New European Bauhaus skal omsættes til konkrete principper, som fremover kan tjene som pejlemærker for den fysiske udvikling i kommunen. Opgaveudvalget skal endvidere forholde sig til, hvordan principperne eventuelt kan inspirere politiske processer og borgerinddragelsesaktiviteter.

Udvalgets opgavefelt er først og fremmest kommunens fysiske planlægning bredt forstået (klimaplan, kommune- og lokalplaner, trafikplaner mv.) samt projekter, som forandrer kommunens fysik. I forbindelse med opgaveudvalgets afrapportering til Kommunalbestyrelsen kan det perspektiveres, om de indhentede erfaringer og afdækkede potentialer eventuelt kan inspirere på andre politikområder.



### 3 Udvalgets opgaver

Opgaveudvalget skal:

- Opbygge en fælles forståelse i opgaveudvalget af perspektiverne og potentialerne i New European Bauhaus og de muligheder, som tilgangen rummer for lokal forankring og den fysiske udvikling i Gentofte Kommune. Den fælles forståelse skal danne grundlag for det videre arbejde og kan undervejs i processen udbredes og forankres hos en større kreds af interesserede i kommunen. Den fælles forståelse opnås ved at:
- Udarbejde konkrete principper for New European Bauhaus i Gentofte Kommune. Principperne skal kunne fungere som pejlemærker, der fremover kan integreres i planer og politikker og inddrages i fysiske projekter og borgerrettede processer. Desuden kan principperne potentielt danne grundlag for en certificeringsordning.
- Anbefale hvordan man eventuelt kan arbejde videre med principperne i fremtidige fysiske planer, projekter og borgerinddragelsesinitiativer samt eventuelt på andre politikområder.

### 4 Sammensætning af udvalget

Opgaveudvalget nedsættes af Kommunalbestyrelsen under Klima, Miljø- og Teknikudvalget, Byplanudvalget samt Økonomiudvalget i henhold til § 17, stk. 4, i lov om kommunernes styrelse.

Opgaveudvalget består af følgende medlemmer:

5 medlemmer fra Kommunalbestyrelsen

10 borgere fordelt således:

- 3 borgere med interesse for og gerne erfaring med grøn omstilling (fx klimatilpasning, cirkulær økonomi, energirenovering, biodiversitet, ny teknologi)
- 3 borgere med interesse for og gerne med erfaring indenfor kunst, kultur, arkitektur, byplanlægning, design og/eller æstetik
- 2 borgere med interesse for og gerne erfaring med dialogprocesser og/eller inklusion fx fra foreningsarbejde, grundejerforening eller lignende
- 2 unge under 30 år med interesse for og gerne erfaring med, genbrug, klima, grøn omstilling, cirkulær økonomi, arkitektur, design, kunst, dialogprocesser og/eller inklusion.

Kommunalbestyrelsen udpeger formand og næstformand for opgaveudvalget.

Sekretariatsbetjeningen koordineres af direktør for Klima, Miljø og Teknik, Marie Louise Madsen.

### 5 Udvalgets arbejdsform

Udvalget tilrettelægger selv sin arbejdsform indenfor rammerne af styrelsesloven, Styrelsesvedtægten for Gentofte Kommune samt Kommunalbestyrelsens beslutninger. Formandskabet sikrer den nødvendige sammenhæng til de øvrige opgaveudvalg og de stående udvalgs arbejder.

På udvalgets første møde fremlægges forslag til mødeplan.

Udvalget skal tage stilling til, hvordan det vil involvere borgere, videnspersoner m.fl., der ikke er medlemmer af udvalget, i udvalgets arbejde.

Opgaveudvalget kan i udvalgets arbejde i kombination med mere klassiske mødeformer involvere eksperter udefra og arbejde med kreative idéudviklings- og dialogprocesser i form af workshops, sprints, camps, ekskursioner eller andre metoder.

Opgaveudvalget kan delegere emner og delopgaver til underarbejdsgrupper, som dykker ned i udvalgte temaer og bringer viden og inspiration med tilbage til det samlede opgaveudvalg.

## **6 Tidsplan**

Opgaveudvalgets arbejde påbegyndes ultimo 2. kvartal 2023 og afsluttes 1. kvartal 2024.

## **7 Økonomi**

Udgifter i forbindelse med opgaveudvalgets arbejde afholdes indenfor eksisterende budget.