



Dagsorden til møde i Børneudvalget

Mødetidspunkt 27-11-2023 18:10
Mødeafholdelse Rådssalen

Indholdsfortegnelse

Børneudvalget

27-11-2023 18:10

1 [Åben] Sagsbehandlingsfrister for ansøgningssager på det sociale område	3
2 [Åben] En sammenhængende Børnepolitik og beredskabsplaner.....	6
3 [Åben] Underskrift	8

1 [Åben] Sagsbehandlingsfrister for ansøgningssager på det sociale område

Sags ID: EMN-2023-05044

Resumé

Der skal tages stilling til alle kommunens fremadrettede sagsbehandlingsfrister omfattet af retssikkerhedsloven på det sociale område, herunder med de opdateringer og ændringer, der følger af Barnets lov med ikrafttræden 1. januar 2024, og det indstilles, at forvaltningen fremadrettet bemyndiges til løbende at foretage redaktionelle ændringer til fristoversigterne.

Baggrund

Kommunalbestyrelsen godkendte på sit møde den 24. september 2018, dagsordenens pkt. 12, med 18 stemmer (C, A, V, B og F) for og 1 (Ø) imod, sagsbehandlingsfrister for ansøgningssager på det sociale område.

Forvaltningen blev imidlertid opmærksom på, at der manglede angivelse af en række frister, og forelagde derfor en sag for Kommunalbestyrelsen på møde den 19. juni 2023, dagsordenens pkt. 9, hvor de manglende frister blev enstemmigt vedtaget.

Ved sidstnævnte forelæggelse blev det oplyst, at en samlet sag med kommunens sagsbehandlingsfrister ville blive forelagt ultimo 2023 med henblik på at kunne tage højde for den forventede ikrafttræden af barnets lov i efteråret 2023.

Barnets lov blev vedtaget den 2. juni 2023 og ikrafttræden udskudt til 1. januar 2024. Med barnets lov samles alle regler om støtte og hjælp til børn og unge med behov for særlig støtte som følge af sociale problemer, funktionsnedsættelse eller andre sociale udfordringer, i en ny lov. Den nye lov indebærer bl.a. også en større fleksibilitet i flere regler med hensyn til proceskravene til sagsbehandling.

Reglerne i lov om social service (serviceloven) om hjælp mv. til børn/unge ophæves således, mens reglerne rettet mod voksne forbliver uændrede i serviceloven, ligesom anden relevant sociallovgivning målrettet voksenområdet ikke påvirkes af barnets lov.

Kravene til kommunens frister

Det følger af lov om retssikkerhed på det sociale område § 3, stk. 2, at Kommunalbestyrelsen skal fastsætte lokale sagsbehandlingsfrister for de forskellige typer af ansøgningssager på socialområdet, og at fristerne skal offentliggøres. Reglen gælder for henvendelser fra borgere, som vil munde ud i en afgørelse, og er således ikke møntet på de situationer, hvor forvaltningen - uden en ansøgning fra en borger - rejser spørgsmålet om, hvorvidt der er behov for hjælp.

For vedtagne frister vedrørende bestemmelser i serviceloven – og pr. 1. januar 2024 også barnets lov – følger det af retssikkerhedsloven § 3a, at samme frister gælder, når en påklaget afgørelse via Ankestyrelsen er hjemvist til fornyet behandling i kommunen. I praksis vil hjemviste sager dog ofte kunne behandles hurtigere, da man typisk ikke skal starte forfra med at oplyse sagen mv.

De konkrete frister

Kommunen skal generelt behandle spørgsmål om hjælp så hurtigt som muligt for at afgøre, om der er ret til hjælp og i så fald hvilken, men retssikkerhedsloven og dens forarbejder giver derudover ingen anvisning til, hvor lange eller hvor korte sagsbehandlingsfrister kan være. Det er således op til den enkelte kommune at fastsætte sagsbehandlingsfristerne som led i lokale prioriteringer af, hvordan kommunens samlede ressourcer anvendes bedst muligt, og fristerne skal fastsættes

realistisk, hvormed menes den tid, der i praksis går fra ansøgning til afgørelse i 80-90 pct. af sagerne på et område.

Det vedlagte Bilag 1 indeholder en oversigt med afsæt i de aktuelle sagstyper for hvert fagområde med gældende, offentliggjorte frister – vedtaget henholdsvis 24. september 2018 og 19. juni 2023 – med angivelse af gældende frister, *indstillede frister pr. 1. januar 2024* og et bemærkningsfelt til hver sagstype. I bemærkningsfeltet fremgår også, hvilke sagstyper, som pr. 1. januar 2024 får en anden betegnelse og/eller lovhenviisning (særligt barnets lov), ligesom der er redegjort for evt. øvrige ændringer.

Det vedlagte Bilag 2 indeholder kun ændringerne i forhold til tidligere vedtagne frister.

Ændringer i forhold til de tidligere godkendte frister, der lægges op til, er overordnet:

- Nye sagstyper/bestemmelser, der skal fastsættes frist for (i alt 10)
- Fastsættelse af en frist i eksisterende sagstyper, hvor der ikke er en vedtaget frist, men vurderes at skulle fastsættes én nu (i alt 10)
- Afkortelse af visse frister (i alt 6, heraf 5 afkortelser som følge af barnets lov)
- Mindre forlængelse af enkelte frister (i alt 3)
- Eksisterende frister, der udgår (2)

Fristerne angives generelt fortsat i arbejdsdage, da dette vurderes mest gennemskueligt og entydigt for både borgerne og sagsbehandlerne, idet hverken weekender eller særligt periodevise helligdage mv. da skal regnes ind. Dog lægges der op til at supplere angivelsen ved frister på 100 arbejdsdage eller mere med en angivelse af tilsvarende uger i parentes.

Det foreslås, at forvaltningen fremadrettet bemyndiges til løbende at foretage rent redaktionelle ændringer til fristoversigterne (fx opdateringer som følge af ændret lov eller §-henviisning og uden ændringer i fristen).

Der er en udtalelse på vej fra Ankestyrelsen, varslet til 4. kvartal 2023, om fortolkning og rækkevidden af retssikkerhedslovens § 3, stk. 2. Baggrunden for dette er meget store forskelle kommunerne imellem på, hvilke sagstyper, der lokalt anses for omfattende og derfor fastsættes frister for (og fristernes længde). Når udtalelsen er modtaget, vil forvaltningen vurdere et eventuelt behov for at foretage ændringer i forhold til det nu i Bilag 1 indstillede.

Det vedlagte Bilag 3 indeholder et skema, hvor de fastsatte, gældende frister ud fra nugældende lovgivning er sammenholdt med fristerne for tilsvarende sagstyper i henholdsvis Gladsaxe, Lyngby-Taarbæk og Rudersdal kommuner til sammenligning.

Generelt ses det af Bilag 3, at Gentofte Kommune dels har fastsat og offentliggjort flere frister end de 3 andre kommuner, og dels at Gentofte Kommunes aktuelle frister overordnet set ikke adskiller sig væsentligt fra de andre kommuners frister – nogle af Gentoftes gældende frister på børneområdet er længere (dette ændrer sig fra 1/1-2024), mange er midt mellem og en del er kortere end de andre kommuners frister.

Da barnets lov først træder i kraft pr. 1. januar 2024, kan der endnu ikke ses frister herfor på de andre kommuners hjemmesider (og formentlig ikke fastsat endnu), og det er derfor ikke muligt at sammenligne nye, indstillede frister med de andre kommuner.

Offentliggørelsesmåden

Det fremgår af lov om retssikkerhed på det sociale område § 3 a, at fristerne for afgørelser efter lov om social service – og pr. 1. januar 2024 også barnets lov – skal fremgå tydeligt af kommunens hjemmeside.

Ifølge lovbemærkningerne skal dette forstås som et sted, hvor det er logisk for borgeren at lede efter netop sagsbehandlingsfristerne for behandlingen af sådanne sager. Det kan f.eks. være et sted på hjemmesiden i tilknytning til omtalen af den ydelse, som den pågældende sagsbehandlingsfrist vedrører. Kravet om, at fristerne skal fremgå tydeligt et sted på kommunens hjemmeside, betyder således ikke, at sagsbehandlingsfristerne fx skal være på hjemmesidens forside.

Det kan oplyses, at fristerne i dag er tilgængelige på kommunens hjemmeside under de respektive fagområder, hvortil sagstyperne hører (henholdsvis børn- og ungeområdet, beskæftigelsesområdet, social- og handicapområdet og ældreområdet).

Det bemærkes videre, at man ved at google "sagsbehandlingsfrister" og "Gentofte Kommune" guides til de undersider på hjemmesiden, hvor der fremgår frister.

Forvaltningen agter at fortsætte denne offentliggørelsespraksis, da det vurderes, at man som borger typisk søger specifikt på det, man har ansøgt om, dvs. mere målrettet søgning, hvorfor fx én lang liste over alle kommunens frister samme sted ikke vurderes at være brugervenligt for borgerne. Samtidig vurderer forvaltningen det oplagt, at et fagområdes sagsbehandlingsfrister fremgår samme sted på hjemmesiden som øvrig information om fagområdet og dens sagstyper og sagsgange.

Høringer

Punktet med bilag 1, 2 og 3 har været sendt i skriftlig høring hos Seniorrådet og Handicaprådet. Rådernes høringssvar vedlægges.

Seniorrådet behandlede sagen på deres møde den 15. november 2023, og har ikke haft yderligere bemærkninger end dem, rådet anførte til sagen med manglende frister, der blev forelagt Kommunalbestyrelsen den 19. juni 2023.

I det tidligere høringssvar, Seniorrådet henviser til, fandt rådet forvaltningens forslag om en frist på op til 20 arbejdsdage i sager om orlov til pårørende ved pasning af nærtstående for lang, og foreslog en afkortning af fristen til (op til) 10 arbejdsdage. Den indstillede frist på 20 arbejdsdage blev fastholdt, idet forvaltningen ikke vurderede en frist på 10 arbejdsdage realistisk, særligt begrundet i den tid, der i praksis medgår til arbejdsgiverens godkendelse af orloven. På junimødet godkendte Kommunalbestyrelsen fristen på de 20 arbejdsdage, som nu indstilles opretholdt med ovennævnte begrundelse.

Handicaprådet har behandlet sagen på deres møde den 20. november 2023. Handicaprådet tog sagen til efterretning, og ser frem til den løbende tilpasning af sagsbehandlingsfristerne i takt med udviklingen og især implementeringen af barnets lov. Videre er Handicaprådet enig i det naturlige i, at sagsbehandlingsfristerne findes på kommunens hjemmeside sammen med øvrig information om de enkelte sagstyper.

Indstilling

Børn og Skole, Kultur, Unge og Fritid og Social og Sundhed indstiller

Til Ældre-, Social- og Sundhedsudvalget, Erhvervs-, Beskæftigelses- og Integrationsudvalget, Børneudvalget, Økonomiudvalget og Kommunalbestyrelsen:

1. At de i Bilag 1 indstillede sagsbehandlingsfrister godkendes pr. 1. januar 2024.
2. At forvaltningen bemyndiges til løbende at foretage redaktionelle ændringer til fristoversigterne.

Tidligere beslutninger:

.

Bilag

1. Bilag 1 - oversigt over sagsbehandlingsfrister i Gentofte Kommune (5177960 - EMN-2023-05044)
2. Bilag 2 - ændringer i forhold til tidligere fastsatte frister (5267579 - EMN-2023-05044)
3. Bilag 3 - oversigt over sagsbehandlingsfrister i 4K (5215697 - EMN-2023-05044)
4. Høringssvar fra Seniorrådet (5279056 - EMN-2023-05044)
5. Høringssvar fra Handicaprådet (5283769 - EMN-2023-05044)

2 [Åben] En sammenhængende Børnepolitik og beredskabsplaner

Sags ID: EMN-2023-06474

Resumé

Som et led i ikrafttrædelsen af Barnets Lov den 1. januar 2024 skal Kommunalbestyrelsen vedtage Gentofte Kommunes sammenhængende børnepolitik. Derudover skal Kommunalbestyrelsen vedtage to beredskabsplaner; en beredskabsplan til forebyggelse og tidlig opsporing af overgreb mod børn og unge og til behandling af sager om disse overgreb og en beredskabsplan til forebyggelse, opsporing og håndtering af negativ social kontrol, æresrelaterede konflikter og ekstremisme blandt børn, unge og deres forældre.

Gentofte Kommune har allerede en sammenhængende børnepolitik, som beror på de vedtagne visioner, strategier og anbefalinger fra opgaveudvalg inden for området. Børnepolitikken er derudover understøttet af overvejelser og retningslinjer for, hvordan der i Gentofte Kommune opnås sammenhæng mellem det generelle forebyggende arbejde og den målrettede indsats for børn og unge med behov for særlig støtte, herunder også børn og unge med nedsat fysisk og psykisk funktionsevne på tværs af dagtilbuds-, skole- og ungeområdet.

Gentofte Kommune har udarbejdet udkast til en revideret beredskabsplan vedr. forebyggelse og tidlig opsporing af overgreb samt udarbejdet udkast til en beredskabsplan til forebyggelse, opsporing og håndtering af negativ social kontrol og æresrelaterede konflikter.

Baggrund

Barnets Lov træder i kraft pr. 1. januar 2024. Ifølge Barnets Lov § 15 skal Kommunalbestyrelsen udarbejde en sammenhængende børnepolitik, der har til formål at sikre sammenhængen mellem det generelle og forebyggende arbejde og den målrettede indsats for børn og unge med behov for særlig støtte. Den sammenhængende børnepolitik skal udformes skriftligt, vedtages af kommunalbestyrelsen og offentliggøres.

Kommunalbestyrelsen skal ydermere, jf. § 15 stk. 2, udarbejde et beredskab til forebyggelse og tidlig opsporing af overgreb mod børn og unge og til behandling af sager om sådanne overgreb. Beredskabet skal udformes skriftligt, vedtages af kommunalbestyrelsen og offentliggøres. Kommunalbestyrelsen skal revidere beredskabet løbende efter behov, dog som minimum hvert fjerde år.

Derudover beskriver §15 stk.3, at Kommunalbestyrelsen skal udarbejde et beredskab til forebyggelse, opsporing og håndtering af negativ social kontrol, æresrelaterede konflikter og ekstremisme blandt børn, unge og deres familier. Beredskabet skal udformes skriftligt, vedtages af kommunalbestyrelsen og offentliggøres. Kommunalbestyrelsen skal revidere beredskabet løbende efter behov, dog som minimum hvert fjerde år.

Sammenhængende børnepolitik i Gentofte Kommune

I Gentofte Kommune består den sammenhængende børnepolitik af de allerede vedtagne fælles visioner, strategier og anbefalinger fra opgaveudvalg, som tilsammen udgør kommunens rammer for, hvordan der sikres sammenhæng mellem det generelle forebyggende arbejde og den målrettede indsats for børn og unge med behov for særlig støtte, herunder også børn og unge med nedsat fysisk og psykisk funktionsevne. Den sammenhængende børnepolitik består således af følgende af kommunalbestyrelsen allerede vedtagne og offentliggjorte politikker, visioner og strategier:

- Børn Forandrer Verden
- Læring Uden Grænser
- En Ung Politik
- Synlig læring
- Strategi for fællesskaber for børn og unge
- Unge i Balance
- Ungestrategi
- Unges trivsel og sundhed – røg, alkohol og stoffer
- Fremtidens udskoling
- Idræt og bevægelsespolitik
- En times motion
- Sammen om kulturen og
- Handicappolitikken

Den sammenhængende børnepolitik understøtter Gentofte Kommunes arbejde med at sikre en tidlig tværfaglig indsats. Gentofte Kommune lever med den sammenhængende børnepolitik således op til kravet om at have en kommunal tilrettelæggelse af sammenhængen mellem den generelle, forebyggende og målrettede indsats, der er gennemtænkt og hensigtsmæssig, og som skaber et godt grundlag for det tværsektorielle samarbejde omkring børn og unge på tværs af alder, arenaer, lovgivning og sektorer. En uddybende beskrivelse af den sammenhængende børnepolitik i Gentofte Kommune er vedlagt (se bilag 1).

Beredskabsplaner for forebyggelse og tidlig opsporing

Gentofte Kommune har efter gældende lovgivning, jf. Lov om Social Service § 19 stk. 5 et skriftligt dokumenteret beredskab til forebyggelse, tidlig opsporing og behandling af sager om overgreb mod børn og unge. Denne beredskabsplan er blevet revideret med henblik på at imødekomme kravene i Barnets Lov § 15 stk. 2 samt modsvare de samfundstendenser, der gør sig gældende nationalt og lokalt på børne- og ungeområdet (se bilag 2).

Derudover har forvaltningen udarbejdet et beredskab for forebyggelse, opsporing og håndtering af negativ social kontrol og æresrelaterede konflikter blandt børn, unge og deres forældre, jf. Barnets

Lov § 15 stk. 3 (se bilag 3). I Gentofte Kommune er der allerede en handleplan for forebyggelse af ekstremisme og radikaliserings, som særligt tager udgangspunkt i SSP-samarbejdets arbejdsområder (se bilag 4).

Indstilling

Børn, Skole, Kultur, Unge og Fritid indstiller

Til Erhvervs-, Beskæftigelses- og Integrationsudvalget, Børneudvalget, Skoleudvalget, Kultur, Unge- og Fritidsudvalget, Økonomiudvalget og Kommunalbestyrelsen:

1. At det tages til efterretning at den sammenhængende børnepolitik for Gentofte Kommune består af de ovenfor nævnte og af kommunalbestyrelsen allerede vedtagne og offentliggjorte politikker, visioner og strategier.
2. At udkast til revideret beredskabsplan for forebyggelse og tidlig opsporing af overgreb mod børn og unge vedtages.
3. At udkast til beredskabsplan for forebyggelse, opsporing og håndtering af negativ social kontrol og æresrelaterede konflikter blandt børn, unge og deres familier vedtages.

Tidligere beslutninger:

.

Bilag

1. Sammenhængende børnepolitik (5229642 - EMN-2023-06474)
2. 'Beredskab til forebyggelse, tidlig opsporing og behandling af sager om overgreb mod børn og unge (5262847 - EMN-2023-06474)
3. Beredskabsplan vedrørende Æresrelaterede konflikter og negativ social kontrol (5276063 - EMN-2023-06474)
4. 'Handleplan for forebyggelse af ekstremisme og radikaliserings (5279154 - EMN-2023-06474)

3 [Åben] Underskrift


Sags ID: EMN-2023-01540

Tidligere beslutninger:

.

Bilag

Dokument Navn:	Bilag 1 - oversigt over sagsbehandlingsfrister i Gentofte Kommune.docx
Dokument Titel:	Bilag 1 - oversigt over sagsbehandlingsfrister i Gentofte Kommune
Dokument ID:	5177960
Placering:	Emnesager/Sagsbehandlingsfrister for ansøgningssager på det sociale område/Dokumenter
Dagsordens titel	Sagsbehandlingsfrister for ansøgningssager på det sociale område
Dagsordenspunkt nr	1
Appendix nr	1
Relaterede Dokumenter:	5

Dette dokument blev genereret af  getorganized
for SharePoint

Bilag 1 – oversigt over sagstyper med indstillede frister – ændringer i forhold til gældende frister er markeret med lysegrøn

Sagstype/§	Seneste vedtagelse + fristlængde	Indstilling pr. 1/1-2024	Bemærkninger (ændringer)
Børn og Skole, Kultur, Unge og Fritid			
- Familie og Sundhed			
<u>Anmodning om børnefaglig undersøgelse</u> (servicelovens § 50)	Ingen aktuell frist	20 arbejdsdage	<p>Pr. 1/1-2024 > <u>Anmodning om Børnefaglig undersøgelse</u> (Børneudredning, Barnets lov § 20, stk. 2)</p> <p>I langt størstedelen af de afgørelser om børnefaglige undersøgelser, kommunen laver, er der tale om undersøgelser som kommunen af egen drift iværksætter. Dette er kommunen forpligtet til, hvilket er årsagen til, at der ikke i dag er en frist.</p> <p>Det hænder dog, at forældre ansøger om at få lavet en børnefaglig undersøgelse, hvilket pr. 1/1-2024 vil høre under ovennævnte bestemmelse i Barnets lov, og derfor indstilles der en fremadrettet frist. I visse af disse sager kender kommunen enten slet ikke eller kun begrænset til familien (hvis kommunen havde oplysninger, som indikerer et behov for en børnefaglig undersøgelse, ville der allerede være iværksat en børnefaglig undersøgelse).</p> <p>Det er derfor i ansøgningstilfælde nødvendigt at indhente yderligere oplysninger fra fagpersoner og andre, som måtte være relevante. Det vurderes, at dette vil tage op til 20 arbejdsdage at indhente, men forvaltningen træffer naturligvis afgørelsen hurtigst muligt, når der er tilstrækkelige oplysninger i sagen til det.</p>
	Ny	20 arbejdsdage	<p>Pr. 1/1-2024 > <u>Rådgivning, undersøgelse og behandling - børn/unge med adfærdsvanskeligheder og deres familier</u> (Barnets lov § 31)</p> <p>Det er nyt med at særskilt bestemmelse for adfærdsvanskelige børn/unge. Målgruppen her er børn, unge og familier med sociale og adfærdsmæssige problemer, der ikke er så store, at der er behov for indsatser efter barnets lov § 32, jf. nedenfor - fx kan der efter § 31 være tale om vanskeligheder, som kan håndteres ved nogle få psykologsamtaler.</p>
<u>Rådgivning, undersøgelse og behandling</u> (servicelovens § 11, stk. 7)	19/6-2023 20 arbejdsdage	20 arbejdsdage	<p>Pr. 1/1-2024 > <u>Rådgivning, undersøgelse og behandling - børn/unge med nedsat funktionsevne og deres familier</u> (Barnets lov § 81, stk. 1).</p> <p>Rådgivningen mv. kan fx være psykologsamtaler, familiebehandling eller tilbud om mestringskurser eller lignende læringsforløb til barnet, den unge eller familien (ansøgning om fysio- og ergoterapi har særskilt frist nedenfor).</p>

Bilag 1 – oversigt over sagstyper med indstillede frister – ændringer i forhold til gældende frister er markeret med lysegrøn

Sagstype/§	Seneste vedtagelse + fristlængde	Indstilling pr. 1/1-2024	Bemærkninger (ændringer)
			<p>Kommunen vil skulle undersøge barnets/den unges problemer (nedsat fysisk eller psykisk funktionsevne eller indgribende, langvarig lidelse) for at tilbyde egnet og proportionel rådgivning mv., men her tale om en mindre omfattende afdækning end "støttende indsatser" i barnets lov § 32, jf. nedenfor. Formålet er til dels forebyggende.</p> <p>Nugældende servicelovens § 11, stk. 8, om familievejledning til forældre med ny-diagnosticerede børn/unge, vurderes også indeholdt i denne nye frist efter barnets lov § 81, stk. 1, i det omfang forældrene selv søger om det.</p>
<p><u>Ansøgninger om fysio- og ergoterapi</u> (servicelovens § 11, stk. 7)</p>	<p>19/6-2023 40 arbejdsdage</p>	<p>40 arbejdsdage</p>	<p>Pr. 1/1-2024 > <u>Fysio- og ergoterapi til børn/unge med nedsat funktionsevne</u> (Barnets lov § 81, stk. 1)</p> <p>Ved behandling af ansøgninger om fysio-/ergoterapi kræves indhentelse af oplysninger fra både forældre, skole/dagtilbud, læger, hospital, PPR og/eller psykiatrien. Barnets funktionsniveau og behov skal belyses for at vurdere, om der er tale om behov, som skal kompenseres efter denne bestemmelse, en anden kommunal træningsbestemmelse eller en indsats varetaget af sundhedsmyndighederne. Sundhedsmyndigheder har 3 uger fra modtagelse til besvarelse af kommuners anmodninger. Derfor er fristen fortsat indstillet til 40 arbejdsdage.</p>
			<p><i>Støttende indsatser til børn, unge og familier</i></p>
<p><u>Ophold i dagtilbud, fritidshjem, ungdomsklub, uddannelsessted el.lign.</u> (serviceloven § 52 stk. 3 nr. 1)</p>	<p>Ingen aktuell frist</p>	<p>20 arbejdsdage</p>	<p>Pr. 1/1-2024 > <u>Ophold i dagtilbud, fritidshjem, klub eller uddannelsessted</u> (Barnets lov § 32, stk. 1, nr. 1)</p> <p>Nugældende bestemmelse om ophold dagtilbud mv. (servicelovens § 52, stk. 3, nr. 1) har ved en fejl ikke tidligere været med i opstillingen af frister efter § 52, stk. 3, men <i>i praksis gælder aktuelt</i> samme frist (120 arbejdsdage, jf. nedenfor).</p> <p>Barnets lov § 32, stk. 1, erstatter pr. 1/1-2024 servicelovens § 52, stk. 3, hvorefter der sprogligt tales om "støttende indsatser" i stedet for nuværende "foranstaltninger", men målgruppen vil være den samme.</p> <p>Støttende indsatser forudsætter <i>ikke</i> en ansøgning, og langt størstedelen af alle bevilligede foranstaltninger i dag bevilliges uden en ansøgning fra forældrene. Dette skyldes, at kommunen er forpligtet til at iværksætte hjælpen, når der er behov for det, uanset hvordan kommunen gøres opmærksom på behovet. Sagsbehandlingsfristerne er derfor fastsat udelukkende af hensyn til de ansøgninger om foranstaltninger, forvaltningen indimellem modtager fra forældre. Alle andre sager om iværksættelse af foranstaltninger har et andet flow, som sker i samarbejde med familien.</p>

Bilag 1 – oversigt over sagstyper med indstillede frister – ændringer i forhold til gældende frister er markeret med lysegrøn

Sagstype/§	Seneste vedtagelse + fristlængde	Indstilling pr. 1/1-2024	Bemærkninger (ændringer)
			<p>Generelt vil der efter barnets lov § 32, stk. 1, ikke længere være krav om udarbejdelse af en børnefaglig undersøgelse for at træffe afgørelse om iværksættelse af støttende indsatser. Med lovændringen lægges således op til, at man i mange sager kan "nøjes" med en afgrænset afdækning af et eller flere forhold omkring barnet/den unge (jf. § 19).</p> <p>Dog vil der fortsat skulle iværksættes en børnefaglig undersøgelse (jf. § 20) i komplekse og mere alvorlige sager, fx hvor der indledningsvist vurderes at kunne være behov for en anbringelse – og en børnefaglig undersøgelse skal afsluttes inden for 4 mdr. (går der mere tid, skal en foreløbig vurdering ske efter de 4 mdr., svarende til 120 arbejdsdage).</p> <p>Formålet med lovændringen er, at barnet/den unge og familien kan få hurtigere hjælp end i dag, og kommunen får således "lettere" eller mere fleksibel adgang til at iværksætte støttende indsatser, hvilket også i langt videre omfang end i dag forudsættes at skulle ske sideløbende med en afdækning eller en børnefaglig undersøgelse.</p> <p>For at træffe afgørelse om at iværksætte en indsats skal kommunen dog sikre tilstrækkelige oplysninger til at vurdere:</p> <ul style="list-style-type: none"> - om barnet har et <i>særligt</i> behov for støtte (dvs. et behov, der går ud over, hvad en tidligt forebyggende indsats efter § 30 ville kunne imødekomme), - om støtten vil være <i>af væsentlig betydning</i>, og - hvilke(n) indsats(er) efter § 32, stk. 1, der bedst imødekommer barnets/den unges behov. <p>Kommunen har altid ansvaret for at sikre en sags tilstrækkelige oplysning, jf. retssikkerhedslovens § 10. Efter indhentelse af oplysninger samt foretagne vurderinger (evt. foreløbige) skal formålet med indsatsen beskrives og familien evt. partshøres.</p> <p>Nogle gange kendes familien slet ikke ved modtagelsen af en ansøgning. Forvaltningen skal i disse sager først undersøge familiens og barnets forhold, herunder indhente oplysninger fra fx fagpersoner, som kender barnet fra dets hverdag. Det er <i>forventningen fra Familie og Sundhed pr. 1/1-2024, at kommunen indenfor 4 uger (dvs. 20 arbejdsdage)</i> vil kunne foretage en screening for, om der er behov for enten afdækning, børnefaglig undersøgelse, forebyggende indsats eller en foranstaltning/støttende indsats. Bekymringsgraden i sagerne ud fra sagens oplysninger er afgørende for, hvilke skridt, der tages, og hvornår det sker. Samtidig træffes afgørelser altid så hurtigt som muligt, hvilket betyder sagsbehandlingstiden i nogle sager vil være 24 timer og i andre sager 20 arbejdsdage.</p> <p>Da selve arbejdsgangen i disse sager ændres med barnets lov, har forvaltningen ud fra bedste faglige vurderinger forberedt de nye arbejdsgange, og i sammenhæng hermed er der således indstillet til en markant nedjustering af sagsbehandlingsfristerne. Erfaringerne med den nye lov og heraf følgende ændrede arbejdsgange, vil efter ikrafttræden</p>

Bilag 1 – oversigt over sagstyper med indstillede frister – ændringer i forhold til gældende frister er markeret med lysegrøn

Sagstype/§	Seneste vedtagelse + fristlængde	Indstilling pr. 1/1-2024	Bemærkninger (ændringer)
			1/1-2014 løbende blive evalueret og justeret, så de matcher den nye virkelighed, som sagsbehandlingsarbejdet på børneområdet skal finde sted i.
<u>Praktisk og pædagogisk bistand i hjemmet</u> (servicelovens § 52, stk. 3, nr. 2)	24/9-2018 120 arbejdsdage	20 arbejdsdage	Pr. 1/1-2024 > <u>Støtte i hjemmet</u> (Barnets lov § 32, stk. 1, nr. 2) Her gælder det samme om overgangen til barnets lov som anført ovenfor under bestemmelsens nr. 1, herunder samme baggrund for markant nedsættelse af fristen/sagsbehandlingstiden.
<u>Familiebehandling</u> (servicelovens § 52, stk. 3, nr. 3)	24/9-2018 120 arbejdsdage	20 arbejdsdage	Pr. 1/1-2024 > <u>Familiebehandling</u> (Barnets lov § 32, stk. 1, nr. 5) Som ovenfor.
<u>Døgnbehandling</u> (servicelovens § 52, stk. 3, nr. 4)	24/9-2018 120 arbejdsdage	120 arbejdsdage	Pr. 1/1-2024 > <u>Familieanbringelse</u> (Barnets lov § 32, stk. 1, nr. 6) Her vil der typisk være tale om en alvorlig eller kompleks sag, dvs. (fortsat) skulle udarbejdes en børnefaglig undersøgelse, hvorfor fristen på 120 arbejdsdage indstilles opretholdt. Ofte vil man dog parallelt med undersøgelsen midlertidigt kunne/skulle iværksætte en af de andre, nævnte støtteindsatser, jf. bemærkningerne ovenfor til barnets lov § 32, stk. 1, generelt.
<u>Aflastningsfamilie og netværksaflastning</u> (servicelovens § 52, stk. 3, nr. 5)	24/9-2018 120 arbejdsdage	20 arbejdsdage	Pr. 1/1-2024 > <u>Støtteophold for et barn/en ung</u> (Barnets lov § 32, stk. 1, nr. 7) Som ovenfor vedr. barnets lov § 32, stk. 3, nr. 1-3.
<u>Fast kontaktperson</u> (servicelovens § 52, stk. 3, nr. 6)	24/9-2018 120 arbejdsdage	20 arbejdsdage	Pr. 1/1-2024 > <u>Fast kontaktperson</u> (Barnets lov § 32, stk. 1, nr. 3) Som ovenfor.
<u>Formidling af praktiktilbud i forbindelse med udbetaling af godtgørelse til den unge</u> (servicelovens § 52, stk. 3, nr. 8)	24/9-2018 120 arbejdsdage	20 arbejdsdage	Pr. 1/1-2024 > <u>Formidling af praktiktilbud i forbindelse med udbetaling osv.</u> (Barnets lov § 32, stk. 1, nr. 4) Som ovenfor. Målgruppen her er især unge med sociale og adfærdsmæssige vanskeligheder, som har svært ved at fastholde tilknytning til uddannelsessystemet mv. ved egen hjælp.

Bilag 1 – oversigt over sagstyper med indstillede frister – ændringer i forhold til gældende frister er markeret med lysegrøn

Sagstype/§	Seneste vedtagelse + fristlængde	Indstilling pr. 1/1-2024	Bemærkninger (ændringer)
<u>Anden hjælp - rådgivning, behandling og praktisk og pædagogisk støtte</u> (servicelovens § 52 stk. 3 nr. 9)	Ingen aktuell frist	20 arbejdsdage	Pr. 1/1-2024 > <u>Anden hjælp via rådgivning, behandling og støtte</u> (Barnets lov § 32, stk. 1, nr. 8) Som ovenfor. Ved en fejl er denne ikke aktuelt med i opstillingen af frister efter nugældende servicelov § 52, stk. 3.
			<i>Økonomisk støtte</i>
<u>Økonomisk støtte til konsulentbistand og/eller prævention</u> (servicelovens § 11, stk. 4).	19/6-2023 20 arbejdsdage	20 arbejdsdage	Pr. 1/1-2024 > (Barnets lov § 35, stk. 1) Ingen indholdsmæssige ændringer i forhold til i dag. Når den unge har behov for støtte, og dette kan imødekomme behovet – og jf. stk. 2, når forældremyndighedsindehaveren ikke selv har tilstrækkelige midler til at betale for det.
<u>Økonomisk støtte til udgifter</u> (servicelovens § 52 a).	24/9-2018 20 arbejdsdage	20 arbejdsdage	Pr. 1/1-2024 > <u>Økonomisk støtte til andre udgifter</u> (Barnets lov § 35, stk. 4). Dette kan være <ul style="list-style-type: none"> - Udgifter i forbindelse med støttende indsatser i barnets lov § 32 eller foranstaltninger efter lov om bekæmpelse af ungdomskriminalitet, herunder udgifter, der erstatter en ellers mere indgribende/omfattende indsats, - Udgifter i forbindelse med en anbringelse af et barn uden for hjemmet, - Udgifter, der bevirker, at en anbringelse uden for hjemmet kan undgås, eller at en hjemgivelse kan fremskyndes eller - Udgifter, der kan bidrage til stabil kontakt forældre og barn under barnets anbringelse. ... når den økonomiske støtte til forældrene har væsentlige betydning for indsatsen/støtten til barnet, og forældremyndighedsindehaveren ikke selv har tilstrækkelige midler til det.
<u>Økonomisk støtte til forældres transportudgifter ved møder i barnets opholdskommune</u> (servicelovens § 71, stk. 9).	Ikke tidligere fastsat frist	10 arbejdsdage	Pr. 1/1-2024 > <u>Økonomisk støtte til forældres transportudgifter i forbindelse med møder i barnets handlekommune</u> (Barnets lov § 36) Der har ved en fejl ikke været fastsat en frist for denne sagstype tidligere. Sagsgangen her er ikke tung eller krævende.

Bilag 1 – oversigt over sagstyper med indstillede frister – ændringer i forhold til gældende frister er markeret med lysegrøn

Sagstype/§	Seneste vedtagelse + fristlængde	Indstilling pr. 1/1-2024	Bemærkninger (ændringer)
<u>Privat døgnpleje</u> (servicelovens § 78)	24/9-2018 30 arbejdsdage	30 arbejdsdage	Pr. 1/1-2024 > <u>Privat familiepleje</u> (Barnets lov § 42) Ingen indholdsmæssige ændringer - ansøgning om tilladelse til at have et barn/en ung under 14 år i privat familiepleje. Der skal indhentes oplysninger vedr. barnet og plejefamilien, og der skal afholdes møder med plejefamilien. Der kan også være behov for fx helbredserklæringer eller andet for plejefamilien inden afgørelse.
<u>Anbringelse uden for hjemmet og netværksanbringelse</u> (servicelovens § 52, stk. 3, nr. 7)	24/9-2018 120 arbejdsdage	120 arbejdsdage (24 uger)	Pr. 1/1-2024 > <u>Frivillig anbringelse af et barn/en ung uden for hjemmet</u> (Barnets lov § 46) Denne indsats er ikke længere reguleret sammen med de andre indsatser efter tidl. servicelovens § 52, stk. 3. En frivillig anbringelse forudsætter, jf. barnets lov § 46, stk. 3 (ligesom nugældende servicelovens § 52, stk. 3, nr. 7) udarbejdelse af en børnefaglig undersøgelse (barnets lov § 20) – og denne kan, jf. også loven, tage op til 4 mdr. at gennemføre. Derfor er fristen på 120 arbejdsdage fortsat nødvendig og realistisk i 80-90 % af sagerne.
<u>Hjemmetræning</u> (servicelovens § 32 a)	24/9-2018 130 arbejdsdage	130 arbejdsdage (26 uger)	Pr. 1/1-2024 > <u>Hjemmetræning</u> (Barnets lov § 85, stk. 1-3, jf. § 82, nr. 3) Ingen indholdsmæssige ændringer, og der er fortsat tale om et tids- og ressourcekrævende sagsforløb: Barnet eller den unge skal her være i målgruppen for/berettiget til et specialtilbud (jf. også § 82, nr. 1 og 2). Derudover skal kommunen vurdere træningens egnethed samt familiens samlede situation, herunder forældrenes ressourcer til at påtage sig hjemmetræning. Dette skal ske på baggrund af en børnefaglig undersøgelse: <i>"I sager vedr. godkendelse af hjemmetræning vil den børnefaglige undersøgelse skulle sikre en grundig belysning af barnets/den unges funktionsnedsættelse, behov og trivsel, forældrenes ressourcer og familiens samlede situation."</i> (bemærkningerne til barnets lov, s. 174). Den børnefaglige undersøgelse vil fortsat tage op til 4 mdr. at gennemføre, jf. også barnets lov § 20, stk. 3. Herudover skal de relevante fagpersoner i kommunen undersøge den ønskede træningsmetode og vurdere, om træningen kan føre til opfyldelsen af de træningsmål, som forældrene har sat, samt vurdere om metoden er målbar. Da der næsten er metodefrihed, men metoden skal kunne opfylde målet samt være målbar, kan denne øvelse være kompleks og tidskrævende, da træningen skal vurderes individuelt i forhold til det konkrete barn hver gang. (Hvis der søges om tabt arbejdsfortjeneste efter bestemmelsen, skal dette også vurderes samtidigt.)

Bilag 1 – oversigt over sagstyper med indstillede frister – ændringer i forhold til gældende frister er markeret med lysegrøn

Sagstype/§	Seneste vedtagelse + fristlængde	Indstilling pr. 1/1-2024	Bemærkninger (ændringer)
			Afslutningsvist forelægges sagen et visitationsudvalg. Fra modtagelse af ansøgningen til den endelige afgørelse kan der således samlet gå op til 6 mdr.
<u>Udstyr, kurser, hjælpere mv. ved hjemmetræning</u> (servicelovens § 32a, stk. 6).	19/6-2023 40 arbejdsdage	40 arbejdsdage	Pr. 1/1-2023 > (Barnets lov § 85, stk. 6) Ingen indholdsmæssige ændringer i forhold til i dag.
<u>Dækning af nødvendige merudgifter</u> (servicelovens § 41)	24/9-2018 40 arbejdsdage	40 arbejdsdage	Pr. 1/1-2024 > (Barnets lov § 86) Ingen indholdsmæssige ændringer i forhold til i dag. Det er en betingelse, at merudgifterne er en konsekvens af betydeligt nedsat funktionsevne eller indgribende kroniske eller langvarig lidelse, og at udgiften ikke kan dækkes efter andre bestemmelser eller anden lovgivning. Hvis barnet ikke i forvejen er kendt i kommunen, er en målgruppe-vurdering af barnet nødvendig. Dvs. om barnet er i personkredsen for bevilling, hvilket indebærer behov for udtalelser fra f.eks. daginstitution/skole og GFO således, at barnets funktionsnedsættelse fra hverdagen beskrives (de lægelige oplysninger, som typisk også skal foreligge, er som oftest ikke tilstrækkelige). Via forældrene skal baggrunden for behovet for udgifterne samt disses formål og karakter afklares, ligesom sandsynliggørelse af udgifterne skal ske. Ved opfølgning på bevilling af merudgifter (dvs. hvor barnet kendes i forvejen), skal barnets aktuelle situation og funktionsniveau beskrives forud for en ny konkret stillingtagen, hvorfor mange af den samme type oplysninger skal indhentes igen således, at der træffes afgørelse på baggrund af de på tidspunktet for afgørelsen gældende oplysninger.
<u>Tabt arbejdsfortjeneste</u> (servicelovens § 42)	24/9-2018 40 arbejdsdage	40 arbejdsdage	Pr. 1/1-2024 > (Barnets lov § 87) Ingen indholdsmæssige ændringer i forhold til i dag, og proceduren her er meget lig vurdering om dækning af merudgifter (ovenfor). Ved tabt arbejdsfortjeneste skal forældrene dog også kunne påvise et indtægtstab, og det skal vurderes, om det er mest hensigtsmæssigt, at det er faderen eller moderen, som passer barnet hjemme. I sager med forældre, som er selvstændige erhvervsdrivende, kan det være ganske tidskrævende at få indtægtsgrundlaget fastlagt, hvorfor disse sager typisk tager længst tid af få afklaret.

Bilag 1 – oversigt over sagstyper med indstillede frister – ændringer i forhold til gældende frister er markeret med lysegrøn

Sagstype/§	Seneste vedtagelse + fristlængde	Indstilling pr. 1/1-2024	Bemærkninger (ændringer)
<u>Ledsagerordning</u> (servicelovens § 45)	24/9-2018 20 arbejdsdage	20 arbejdsdage	Pr. 1/1-2024 > <u>Ledsagelse til børn/unge med betydeligt nedsat funktionsevne</u> (Barnets lov § 89, stk. 1) Ingen indholdsmæssige ændringer i forhold til reglerne i dag.
			<i>Hjælp og støtte efter lov om social service</i>
<u>Personlig og praktisk hjælp</u> (servicelovens § 83 jf. §44)	19/6-2023 40 arbejdsdage	40 arbejdsdage	Pr. 1/1-2024 > (Barnets lov § 90, nr. 1, jf. servicelovens § 83). Ingen indholdsmæssige ændringer i forhold til nugældende servicelovens § 44.
<u>Afløsning/aflastning</u> (servicelovens § 84, stk. 1. jf. § 44)	19/6-2023 40 arbejdsdage	40 arbejdsdage	Pr. 1/1-2024 > (Barnets lov § 90, nr. 2, jf. servicelovens § 84, stk. 1). Ingen indholdsmæssige ændringer i forhold til nugældende servicelovens § 44. Kommunen skal her afdække familiens/barnets forhold. Dette indebærer typisk en funktionsbeskrivelse af barnet med de samme fokusområder som ved udarbejdelse af en børnefaglige undersøgelse. Afhængig af omfanget af det ansøgte (begrænset afløsning i hjemmet vs. døgnaflastning på en aflastningsinstitution) vil afdækningen variere. Der vil ofte være behov for at indhente statusudtalelse fra det/de miljøer barnet færdes i, f.eks. daginstitution, skole, GFO o.l., og borgeren skal partshøres om oplysningerne. Da der er tale om en bestemmelse som tilgodeser barnets øvrige familie, skal der også indhentes oplysninger om disse, og familiens liv skal kortlægges inklusive hvilken støtte der allerede er bevilliget således, at det kan vurderes hvilket behov der er til hhv. aflastning, afløsning og/eller døgnaflastning/døgnafløsning. Det vil derfor oftest betyde, at der skal indhentes oplysninger fra læger, skoler, daginstitutioner, klubber, aflastere og andre, som ser barnet i dets hverdag.
<u>Hjælp til at vedligeholde fysiske eller psykiske færdigheder ved nedsat funktionsevne mv.</u> (servicelovens § 86 stk. 2 jf. § 44)	19/6-2023 40 arbejdsdage	40 arbejdsdage	Pr. 1/1-2024 > <u>Vedligeholdelsestræning</u> (Barnets lov § 90, nr. 3, jf. servicelovens § 86, stk. 2) Ingen indholdsmæssige ændringer i forhold til nugældende servicelovens § 44.

Bilag 1 – oversigt over sagstyper med indstillede frister – ændringer i forhold til gældende frister er markeret med lysegrøn

Sagstype/§	Seneste vedtagelse + fristlængde	Indstilling pr. 1/1-2024	Bemærkninger (ændringer)
	Ny/særskilt for børn- og unge	15-40 arbejdsdage (se under "bemærkninger")	<p>Pr. 1/1-2024 > <u>Bevilling af hjælpemidler</u> (Barnets lov § 90, nr. 4, jf. servicelovens § 112)</p> <p>Barnets lov § 90, nr. 4-11, skaber en ny, særskilt hjemmel for børn- og ungemålgruppen på i alt 8 områder/sagstyper, som i dag er fællesbestemmelser for både børn/unge og voksne i serviceloven (kun voksenmålgruppen forbliver i serviceloven efter 1/1-2024 og har egne frister under Pleje og Sundhed).</p> <p>Der indstilles samme frister som i dag gælder for Pleje og Sundhed:</p> <ul style="list-style-type: none"> • Hjælpemidler – kropsbårne ved genbevilling – 15 arbejdsdage • Hjælpemidler – tekniske genbrugshjælpemidler, forbrugsgoder og standardhjælpemidler – 20 arbejdsdage (1 døgn hvis akut behov) • Hjælpemidler – kropsbårne – 30 arbejdsdage • Hjælpemidler – tekniske genbrugshjælpemidler og forbrugsgoder, individuelt tilpassede – 40 arbejdsdage
	Ny/særskilt for børn- og unge	20-40 arbejdsdage (se under "bemærkninger")	<p>Pr. 1/1-2024 > <u>Bevilling til forbrugsgoder</u> (Barnets lov § 90, nr. 5, jf. servicelovens § 113).</p> <p>Som ovenfor. Der indstilles samme frister som i dag gælder for Pleje og Sundhed:</p> <ul style="list-style-type: none"> • Tekniske genbrugshjælpemidler, forbrugsgoder og standardhjælpemidler – 20 arbejdsdage (1 døgn hvis akut behov) • Hjælpemidler – tekniske genbrugshjælpemidler og forbrugsgoder, individuelt tilpassede – 40 arbejdsdage
	Ny/særskilt for børn- og unge	15-40 arbejdsdage (se under "bemærkninger")	<p>Pr. 1/1-2024 > <u>Bevilling af midlertidige hjælpemidler og forbrugsgoder</u> (Barnets lov § 90, nr. 6, jf. servicelovens 113b)</p> <p>Som ovenfor. Der indstilles samme frister som i dag gælder for Pleje og Sundhed:</p> <ul style="list-style-type: none"> • Hjælpemidler – kropsbårne ved genbevilling – 15 arbejdsdage • Hjælpemidler – tekniske genbrugshjælpemidler, forbrugsgoder og standardhjælpemidler – 20 arbejdsdage (1 døgn hvis akut behov) • Hjælpemidler – kropsbårne – 30 arbejdsdage • Hjælpemidler – tekniske genbrugshjælpemidler og forbrugsgoder, individuelt tilpassede – 40 arbejdsdage

Bilag 1 – oversigt over sagstyper med indstillede frister – ændringer i forhold til gældende frister er markeret med lysegrøn

Sagstype/§	Seneste vedtagelse + fristlængde	Indstilling pr. 1/1-2024	Bemærkninger (ændringer)
	Ny/særskilt for børn- og unge	100 arbejdsdage (20 uger)	Pr. 1/1-2024 > <u>Støtte til bil</u> (Barnets lov § 90, nr. 7, jf. servicelovens § 114) Som ovenfor. Der indstilles samme frist som i dag gælder for Pleje og Sundhed.
	Ny/særskilt for børn- og unge	20 / 120 arbejdsdage	Pr. 1/1-2024 > <u>Støtte til boligindretning</u> (Barnets lov § 90, nr. 8, jf. servicelovens § 116) Som ovenfor. Der indstilles samme frister som i dag gælder for Pleje og Sundhed: Mindre boligændringer - 20 arbejdsdage Større boligændringer - 120 arbejdsdage
	Ny/særskilt for børn- og unge	10 arbejdsdage	Pr. 1/1-2024 > <u>Individuel befordring</u> (Barnets lov § 90, nr. 9, jf. servicelovens § 117) Som ovenfor. Der indstilles samme frist som i dag gælder for Social og Handicap.
	Ny/særskilt for børn- og unge	3 arbejdsdage	Pr. 1/1-2024 > <u>Pasning af nærtstående med handicap/alvorlig sygdom</u> (Barnets lov § 90, nr. 10, jf. servicelovens § 118) Som ovenfor. Der indstilles samme frist som i dag gælder for Social og Sundhed.
	Ny/særskilt for børn- og unge	10 arbejdsdage	Pr. 1/1-2024 > <u>Pasning af nærtstående, der ønsker at dø hjemme</u> (Barnets lov § 90, nr. 11, jf. servicelovens §§ 119-122) Som ovenfor. Der indstilles samme frist som i dag gælder for Social og Sundhed.
<u>Efterværn til unge fra 18 til 22 år</u> (servicelovens § 76, stk. 4)	Ingen aktuell frist	40 arbejdsdage	Pr. 1/1-2024 > <u>Ungestøtte</u> (Barnets lov § 116) Der er ikke i dag fastsat en frist, men der vurderes at skulle være det fremadrettet efter barnets lov. Når en ung er bevilliget efterværn i forbindelse med anbringelse, vurderes det udelukkende, om den unge er i målgruppen. Dette sker 6 mdr. før den unge fylder 18 år. Hvis den unge er i målgruppen, kan den unge tilbydes støtte, men det er frivilligt. Når den unge er fyldt 18 år, kan støtte efter bestemmelsen iværksættes igen frem til, at den unge fylder 23 år. Dette sker ved, at den unge henvender sig til sin opholdskommune. Der kan således være tale om en for

Bilag 1 – oversigt over sagstyper med indstillede frister – ændringer i forhold til gældende frister er markeret med lysegrøn

Sagstype/§	Seneste vedtagelse + fristlængde	Indstilling pr. 1/1-2024	Bemærkninger (ændringer)
			kommunen helt ukendt ung, som ønsker sit efterværn iværksat igen. Der skal i så fald indhentes akter fra tidligere opholdskommune samt fra de fagpersoner, som aktuelt er i den unges liv. Afgørelse om støtte under et efterværn tager derfor op til 40 arbejdsdage at sagsbehandle.
<u>Inddragelse af VISO på forældreanmodning</u> (servicelovens § 13, jf. VISO-bekendtgørelsen).	19/6-2023 40 arbejdsdage	40 arbejdsdage	Pr. 1/1-2024 > (Barnets lov § 165) Ingen indholdsmæssige ændringer i forhold til reglen i dag.
- Fritid			
<u>Fritidspas</u> (servicelovens § 11, stk. 6)	19/6-2023 5 arbejdsdage	5 arbejdsdage	Pr. 1/1-2024 > <u>Økonomisk støtte til fritidsaktiviteter</u> (Barnets lov § 35, stk. 3)
- Dagtilbud			
<u>Optagelse i dagtilbud</u> (dagtilbudsloven § 26, jf. § 27/§ 27a)	19/6-2023 Med det samme	Med det samme	Automatiseret via selvbetjening ("Nemplads").
<u>Fritagelse fra et sundt frokostmåltid</u> (dagtilbudsloven § 16a, stk. 3)	19/6-2023 10 arbejdsdage	10 arbejdsdage	
<u>30 timers deltidsplads ved barselsorlov</u> (dagtilbudsloven § 27 b)	19/6-2023 10 arbejdsdage	10 arbejdsdage	
<u>Økonomisk fripladstilskud</u> (dagtilbudsloven § 43, jf. § 43a samt § 63, jf. § 63 a)	19/6-2023 10 arbejdsdage	10 arbejdsdage	
<u>Søskende- og fripladstilskud, klub</u> (dagtilbudsloven § 63)	19/6-2023 10 arbejdsdage	10 arbejdsdage	

Bilag 1 – oversigt over sagstyper med indstillede frister – ændringer i forhold til gældende frister er markeret med lysegrøn

Sagstype/§	Seneste vedtagelse + fristlængde	Indstilling pr. 1/1-2024	Bemærkninger (ændringer)
<u>Behandlingsmæssig friplads</u> (dagtilbudsloven § 43 / § 63)?	Ikke tidligere fastsat frist	30 arbejdsdage	Der blev ikke fastsat en selvstændig frist for dennes sagstype ved seneste forelæggelse, men forvaltningen vurderer, at der fremadrettet bør fastsættes en frist for de tilfælde, hvor forældrene måtte ansøge om det. Kommunen skal give et behandlingsmæssigt fripladstilskud, når et barn <ul style="list-style-type: none"> • har betydelig og varigt nedsat fysisk eller psykisk funktionsevne, og • benytter pladsen i dagtilbuddet, fritidshjem eller GFO af behandlingsmæssige grunde. Behandlingsmæssigt fripladstilskud forudsætter således ikke en ansøgning fra forældrene, og gives fra det tidspunkt, hvor ovennævnte betingelser er konstateret (det er underordnet, om der også foreligger et pasningsbehov). Hvis kommunen ikke allerede kender barnet/har oplysningerne, skal der indhentes relevante oplysninger om barnet og dets funktionsevne fra fx læger, dagtilbud, skole mv., der kender barnet, hvorfor fristen er indstillet til 30 arbejdsdage.
<u>Optagelse i klubtilbud mv.</u> (dagtilbudsloven § 67)	19/6-2023 10 arbejdsdage	10 arbejdsdage	
<u>Søskendetilskud til forældre med mere end et barn i dagtilbud, GFO eller privat pasning</u> (dagtilbudsloven § 85)	19/6-2023 15 arbejdsdage	15 arbejdsdage	
<u>Kombinationstilbud</u> (dagtilbudsloven § 85a)	19/6-2023 15 arbejdsdage	15 arbejdsdage	
<u>Tilskud til privat pasning som alternativ til dagtilbud</u> (dagtilbudsloven § 80)	19/6-2023 20 arbejdsdage	20 arbejdsdage	
<u>Visitation til særlig dagtilbudsplads</u> (servicelovens § 32).	19/6-2023 60 arbejdsdage	60 arbejdsdage	Pr. 1/1-2024 > (Barnets lov § 83, jf. § 82, nr. 1) Ingen indholdsmæssige ændringer i forhold til reglerne i dag. Målgruppen er børn, som pga. betydelig og varigt nedsat funktionsevne har et <i>særligt</i> behov for støtte, behandling mv. Der skal som led i målgruppevurdering foretages en faglig udredning i forvaltningen på baggrund af oplysninger indhentet fra familien, tidligere/aktuelt dagtilbud, læge/hospital mv., hvilket er tidskrævende. Ofte udarbejdes en PPV. Derfor vurderes fristen på 60 arbejdsdage realistisk.

Bilag 1 – oversigt over sagstyper med indstillede frister – ændringer i forhold til gældende frister er markeret med lysegrøn

Sagstype/§	Seneste vedtagelse + fristlængde	Indstilling pr. 1/1-2024	Bemærkninger (ændringer)
- Skolevisitationen			
Visitation til særligt klubtilbud (servicelovens § 36).	19/6-2023 60 arbejdsdage	60 arbejdsdage	Pr. 1/1-2024 > (Barnets lov § 84, jf. § 82, nr. 2) Som ovenfor under visitation til særlig dagtilbudsplads.
Social og Sundhed			
- Borger, Erhverv, Beskæftigelse og Integration			
Lån til indskud (lov om individuel boligstøtte §§ 54-71)	24/9-2018 5 arbejdsdage	5 arbejdsdage	Flyttet fra Kommuneservice til Borger, Erhverv, Beskæftigelse og Integration.
Kontant-/uddannelseshjælp og integrationsydelse (lov om aktiv socialpolitik § 11)	24/9-2018 10 arbejdsdage	20 arbejdsdage	<p>For dette og de to følgende sagsområder er det forvaltningens vurdering, at den gældende frist på 10 arbejdsdage ikke kan imødekomme ønsket om optimal service til borgerne, og derfor ikke er realistisk længere.</p> <p>Ved modtagelsen af ansøgninger er sagerne trods grundigt vejledningsmateriale ofte ikke tilstrækkeligt oplyste til, at der kan træffes en afgørelse på det foreliggende grundlag. Det er derfor nødvendigt at indhente oplysninger fra hhv. ansøgeren og banker - herunder kontoudskrifter og dokumentation på spillekonti - Udbetaling Danmark, andre kommuner, boligselskaber, bilforhandlere, forsikringsselskaber, pensionskasser, SKAT, udenlandske konti m.m., og vurderinger af ejerboliger. I en del sager viser det sig også nødvendigt at indhente oplysninger og vurderinger fra eks. ægtefæller, samlevende, støttekontaktpersoner, bisiddere, personale på herberger og krisecentre, privat udlejere, elselskaber, og aktiv inddragelse af ansøgeren via telefon eller møder. I enkelte tilfælde vil kontakten med ansøgeren kræve tolkebistand.</p> <p>I mange sager har ansøgeren haft eller har fortsat formue, som der skal tages uddybende stilling til, før der kan træffes en afgørelse efter de komplekse regler i lov om aktiv socialpolitik. Der bliver løbende stillet øgede krav bl.a. fra Ankestyrelsen ift. dokumentation og detaljering af Kommunens afgørelser. Fx skal Kommunen anmode om samtykke til selv at indhente oplysninger, når borgeren ikke kommer med de anmodede oplysninger. Dette trækker sagsbehandlingen yderligere ud. Endelig vil borgeren ofte skulle partshøres, inden der kan træffes afgørelse.</p> <p>Case 1:</p>

Bilag 1 – oversigt over sagstyper med indstillede frister – ændringer i forhold til gældende frister er markeret med lysegrøn

Sagstype/§	Seneste vedtagelse + fristlængde	Indstilling pr. 1/1-2024	Bemærkninger (ændringer)
			<p>Der ansøges om hjælp til forsørgelse og ved opslag i SKAT kan vi se, at der mangler dokumentation på 3 konti, aktier/obligationer og oplysninger om aktivitet i en selvstændig virksomhed. Dette anmodes der om og gives en frist på 14 dage (systemets automatisk fastsatte frist). Vi modtager dele af dokumentationen, men mangler fortsat kontoudskrifter på de efterspurgte konti. Dette efterspørges derfor igen med ny frist.</p> <p>Når alle dokumenter er modtaget, træffes der afgørelse om bevilling mod tilbagebetaling grundet uforsvarlig brug af formue. Der sendes derfor først en partshøring med en ny frist på 14 dage, da borger skal acceptere, at ydelsen bliver mod tilbagebetaling.</p> <p>Case 2: Der ansøges om hjælp til forsørgelse og ved gennemgang af sagen må vi bede borger om yderligere dokumentation (max 14 dages frist), men Gentofte kommune modtager ikke denne inden for tidsfristen, hvorfor der træffes afgørelse på det foreliggende. Derefter modtager vi de efterspurgte dokumenter og genoptager som regel sagen til ny vurdering.</p> <p>Med en sagsbehandlingstid på 10 dage, kan det således ofte være en risiko for, at fristen må forlænges og borgeren tilskrives, på grund af indhentelse af yderligere dokumentation. Det kan medføre en berettiget frustration hos borgeren over, at den udmeldte sagsbehandlingsfrist overskrides og indebære forøget administrativ sagsbehandling.</p> <p>Det indstilles derfor til at ændre sagsbehandlingsfristen for de 3 bestemmelser til op til 20 arbejdsdage.</p>
<u>Særlig kontanthjælp</u> (lov om aktiv socialpolitik § 27)	24/9-2018 10 arbejdsdage	20 arbejdsdage	Se ovenfor om kontanthjælp.
<u>Særlig støtte ved høje boligudgifter eller stor forsørgerbyrde</u> (lov om aktiv socialpolitik § 34)	24/9-2018 10 arbejdsdage	20 arbejdsdage	Se ovenfor om kontanthjælp.
<u>Særlig støtte til nødvendige merudgifter til bolig</u> (lov om aktiv socialpolitik § 64)	24/9-2018 10 arbejdsdage	Udgår	Fristen indstilles slettet , da lovbestemmelsen er ophævet.

Bilag 1 – oversigt over sagstyper med indstillede frister – ændringer i forhold til gældende frister er markeret med lysegrøn

Sagstype/§	Seneste vedtagelse + fristlængde	Indstilling pr. 1/1-2024	Bemærkninger (ændringer)
<u>Særlig tilskud til nødvendige merudgifter til bolig</u> (lov om aktiv socialpolitik § 64a)	24/9-2018 10 arbejdsdage	Udgår	Fristen indstilles slettet , da lovbestemmelsen er ophævet.
<u>Flytning</u> (lov om aktiv socialpolitik § 85)	24/9-2018 10 arbejdsdage	10 arbejdsdage	
<u>Befordringsgodtgørelse</u> (lov om en aktiv beskæftigelsesindsats § 82)	24/9-2018 10 arbejdsdage	10 arbejdsdage	
<u>Tilskud til udgifter til hjælpemidler</u> (lov om en aktiv beskæftigelsesindsats § 178)	19/6-2023 10 arbejdsdage	10 arbejdsdage	
<u>Jobplan ved revalidering</u> (lov om en aktiv beskæftigelsesindsats § 41, stk. 2)	19/6-2023 10 arbejdsdage	10 arbejdsdage	
<u>Min plan</u> (lov om aktiv beskæftigelsesindsats § 41)	19/6-2023 10 arbejdsdage	10 arbejdsdage	
<u>Ansættelse med løntilskud</u> (lov om en aktiv beskæftigelsesindsats § 66)	19/6-2023 10 arbejdsdage	10 arbejdsdage	
<u>Tilbud om vejledning og opkvalificering i form af uddannelse m.v.</u> (lov om en aktiv beskæftigelsesindsats §§ 90-91)	Ikke tidligere fastsat frist	10 arbejdsdage	Der har ved en fejl ikke været fastsat frist for dette sagsområde tidligere, hvorfor dette sikres nu. Tilbud om vejledning og opkvalificering gives for at udvikle personens faglige, sociale eller sproglige kompetencer med henblik på opkvalificering til arbejdsmarkedet eller opkvalificering til at kunne påbegynde og gennemføre en erhvervskompetencegivende uddannelse. Fristen på 10 arbejdsdage skønnes realistisk for denne sagstype.

Bilag 1 – oversigt over sagstyper med indstillede frister – ændringer i forhold til gældende frister er markeret med lysegrøn

Sagstype/§	Seneste vedtagelse + fristlængde	Indstilling pr. 1/1-2024	Bemærkninger (ændringer)
<u>Opkvalificering ved ansættelse og fastholdelse i fleksjob</u> (lov om en aktiv beskæftigelsesindsats § 162)	19/6-2023 10 arbejdsdage	10 arbejdsdage	
<u>Godtgørelse</u> (lov om en aktiv beskæftigelsesindsats § 176)	19/6-2023 10 arbejdsdage	10 arbejdsdage	
<u>Tilskud til arbejdsgiver ved opkvalificering i forbindelse med ansættelse</u> (lov om kompensation til handicappede i erhverv m.v. § 15 e)	19/6-2023 10 arbejdsdage	10 arbejdsdage	
<u>Jobplan ved revalidering</u> (lov om en aktiv beskæftigelsesindsats § 41, stk. 2)	19/6-2023 10 arbejdsdage	10 arbejdsdage	
<u>Særlig støtte under revalidering</u> (lov om en aktiv beskæftigelses-indsats § 73h)	19/6-2023 10 arbejdsdage	10 arbejdsdage	
<u>Personligt tillæg</u> (lov om social pension § 14).	24/9-2018 10 arbejdsdage	10 arbejdsdage	Flyttet fra Kommuneservice til Borger, Erhverv, Beskæftigelse og Integration.
<u>Almindeligt helbrestillæg</u> (medicinkort) (lov om social pension § 14a)	24/9-2018 10 arbejdsdage	10 arbejdsdage	Flyttet fra Kommuneservice til Borger, Erhverv, Beskæftigelse og Integration.
<u>Udvidet helbrestillæg</u> (bevilling til briller og	24/9-2018		Flyttet fra Kommuneservice til Borger, Erhverv, Beskæftigelse og Integration.

Bilag 1 – oversigt over sagstyper med indstillede frister – ændringer i forhold til gældende frister er markeret med lysegrøn

Sagstype/§	Seneste vedtagelse + fristlængde	Indstilling pr. 1/1-2024	Bemærkninger (ændringer)
fodbehandling) (lov om social pension § 14 a)	10 arbejdsdage	10 arbejdsdage	
<u>Individuel befordring</u> (lov om social service § 117)	24/9-2018 10 arbejdsdage	10 arbejdsdage	Flyttet fra Kommuneservice til Borger, Erhverv, Beskæftigelse og Integration.
<u>Handicappedes fortrinsret til ledige stillinger</u> (lov om kompensation til handicappede § 3)	19/6-2023 10 arbejdsdage	10 arbejdsdage	Fristen blev ved vedtagelsen 19/6 2023 ved en fejl placeret under Social og Handicap. Bestemmelsen administreres af Borger, Erhverv, Beskæftigelse og Integration.
<u>Udvidet helbredstillæg</u> (bevilling til tandbehandling) (lov om social pension § 14 a).	24/9-2018 15 arbejdsdage (dog 40 ved omfattende tandbehandling).	15 arbejdsdage (dog 40 ved omfattende tandbehandling)	Flyttet fra Kommuneservice til Borger, Erhverv, Beskæftigelse og Integration.
<u>Enkeltudgifter</u> (lov om aktiv socialpolitik § 81)	24/9-2018 20 arbejdsdage	20 arbejdsdage	
<u>Midlertidig husleje hjælp</u> (lov om aktiv socialpolitik § 81 a)	24/9-2018 20 arbejdsdage	20 arbejdsdage	
<u>Sygebehandling m.v.</u> (lov om aktiv socialpolitik § 82)	24/9-2018 20 arbejdsdage	20 arbejdsdage	
<u>Sygebehandling m.v.</u> (lov om aktiv socialpolitik § 82 a)	24/9-2018 20 arbejdsdage	20 arbejdsdage	

Bilag 1 – oversigt over sagstyper med indstillede frister – ændringer i forhold til gældende frister er markeret med lysegrøn

Sagstype/§	Seneste vedtagelse + fristlængde	Indstilling pr. 1/1-2024	Bemærkninger (ændringer)
<u>Særlig hjælp vedrørende børn</u> (lov om aktiv socialpolitik § 83 og § 84)	24/9-2018 20 arbejdsdage	20 arbejdsdage	
<u>Personligt tillæg</u> (lov om højeste, mellemste, forhøjet almindelig og almindelig førtidspension § 17, stk. 2)	24/9-2018 20 arbejdsdage	20 arbejdsdage	
<u>Helbredstillæg</u> (lov om højeste, mellemste, forhøjet almindelig og almindelig førtidspension m.v. § 18)	24/9-2018 20 arbejdsdage	20 arbejdsdage	
<u>Invaliditetsydelse</u> (lov om højeste, mellemste, forhøjet almindelig og almindelig førtidspension m.v. § 21)	24/9-2018 20 arbejdsdage	20 arbejdsdage	
<u>Anmodning om sygedagpenge og anmeldelse af refusion</u> (lov om sygedagpenge §§ 38, 40, 43 og 59)	24/9-2018 20 arbejdsdage	20 arbejdsdage	
<u>Aftale om refusion af sygedagpenge ved langvarig eller kronisk sygdom mv.</u> (lov om sygedagpenge § 56)	24/9-2018 20 arbejdsdage	20 arbejdsdage	
<u>Personlig assistance til handicappede i erhverv</u> (lov om kompensation til handicappede i erhverv m.v. § 4)	24/9-2018 20 arbejdsdage	20 arbejdsdage	

Bilag 1 – oversigt over sagstyper med indstillede frister – ændringer i forhold til gældende frister er markeret med lysegrøn

Sagstype/§	Seneste vedtagelse + fristlængde	Indstilling pr. 1/1-2024	Bemærkninger (ændringer)
<u>Personlig assistance</u> (lov om kompensation til handicappede i erhverv mv. § 4 a)	19/6-2023 20 arbejdsdage	20 arbejdsdage	
<u>Personlig assistance til handicappede under efter- og videreuddannelse</u> (lov om kompensation til handicappede i erhverv m.v. § 14)	24/9-2018 20 arbejdsdage	20 arbejdsdage	
<u>Ansættelse med løntilskud</u> (lov om kompensation til handicappede i erhverv m.v. § 15)	24/9-2018 20 arbejdsdage	20 arbejdsdage	
<u>Jobrettet uddannelse for ledige fleksjobvisiterede</u> (lov om en aktiv beskæftigelsesindsats § 48)	Ikke tidligere fastsat frist	20 arbejdsdage	Der har ved en fejl ikke været fastsat en frist for dette sagsområde tidligere. Fristen på 20 arbejdsdage skønnes realistisk for denne sagstype.
<u>Forlængelse af revalideringsperiode</u> (lov om aktiv beskæftigelsesindsats § 146)	Ikke tidligere fastsat frist	20 arbejdsdage	Der har ikke tidligere været behandlet sager under dette sagsområde. Det kan dog ikke udelukkes, at fristen kan blive relevant ved evt. fremtidige ansøgnings-sager, hvorfor der indstilles til en fremadrettet frist. 20 arbejdsdage skønnes realistisk for denne sagstype.
<u>Mentor</u> (lov om en aktiv beskæftigelsesindsats § 167)	19/6-2023 20 arbejdsdage	20 arbejdsdage	
<u>Tilskud til hjælpemidler ved tilbud</u> (lov om en aktiv beskæftigelsesindsats § 172)	19/6-2023 20 arbejdsdage	20 arbejdsdage	

Bilag 1 – oversigt over sagstyper med indstillede frister – ændringer i forhold til gældende frister er markeret med lysegrøn

Sagstype/§	Seneste vedtagelse + fristlængde	Indstilling pr. 1/1-2024	Bemærkninger (ændringer)
<u>Arbejdsredskaber og arbejdspladsindretning for fleksjobber</u> (lov om en aktiv beskæftigelsesindsats § 179)	19/6-2023 20 arbejdsdage	20 arbejdsdage	
<u>Revalidering</u> (lov om en aktiv beskæftigelsesindsats § 142)	19/6-2023 40 arbejdsdage	40 arbejdsdage	Rehabiliteringsplanens forberedende del skal udfyldes - en grundig anamnese, som udarbejdes i samarbejde med borgeren. Der skal indhentes helbredsoplysninger fra egen læge og evt. hospitaler samt ofte speciallægeerklæringer. Erfaringsmæssigt er svar-tiden på rekvirering af sådanne helbredsoplysninger ofte lang.
<u>Selvstændig virksomhed</u> (lov om en aktiv beskæftigelsesindsats § 147)	19/6-2023 40 arbejdsdage	40 arbejdsdage	Som ved revalidering - blot skal det her vurderes, om borgeren har de faglige og forretningsmæssige forudsætninger for at drive en virksomhed.
<u>Bistands- eller plejetillæg</u> (lov om højeste, mellemste, forhøjet almindelig og alm. førtidspension mv. § 16)	24/9-2018 60 arbejdsdage	60 arbejdsdage	Efter henvendelse indkaldes borgeren til samtale i kommunen med henblik på at afdække borgerens situation. Der indhentes uddybende lægelige oplysninger, og der kan være borgere, der skal udredes yderligere. Efter partshøring af borgeren, forelægges sagen Det Kommunale Pensionsnævn til afgørelse.
<u>Forhøjelse eller frakendelse af førtidspension</u> (lov om højeste, mellemste, forhøjet almindelig og almindelig førtidspension m.v. § 44)	24/9-2018 60 arbejdsdage	60 arbejdsdage	Følger samme beskrivelse som ovenfor.
<u>Tilbud om fleksjob</u> (lov om en aktiv beskæftigelsesindsats § 116)	19/6-2023 60 arbejdsdage	60 arbejdsdage	Ved ansøgninger om fleksjob skal den forberedende del af rehabiliteringsplanen udfærdiges. Det er en meget grundig anamnese, som udarbejdes i samarbejde med borgeren, og skal bl.a. indeholde en vurdering af, om alle behandlings- og revalideringsmæssige muligheder er udtømt. Der skal derudover indhentes helbredsoplysninger fra f.eks. egen læge og hospitaler og ofte speciallægeerklæringer. Svar-tiden på sådanne helbredsoplysninger ofte lang. I visse tilfælde vil der tillige være behov for, at borgeren arbejdsprøves på en virksomhed eller en arbejdsprøvningsinstitution. Erfaringsmæssigt kan der være ventetid i forbindelse med etablering af arbejdsprøvningen. Sagen forelægges inden afgørelse til indstilling på et møde i rehabiliteringsteamet, hvor borgeren også deltager.
<u>Tilskud til selvstændig virksomhed</u> (lov om en aktiv beskæftigelsesindsats § 126)	19/6-2023 60 arbejdsdage	60 arbejdsdage	Sagsforløb svarende til ovenstående (Tilbud om fleksjob).
- Social og Handicap			

Bilag 1 – oversigt over sagstyper med indstillede frister – ændringer i forhold til gældende frister er markeret med lysegrøn

Sagstype/§	Seneste vedtagelse + fristlængde	Indstilling pr. 1/1-2024	Bemærkninger (ændringer)
<u>Udstedelse af socialt frikort</u> (lov om socialt frikort § 2)	19/6-2023 7 arbejdsdage	7 arbejdsdage	
<u>Individuel befordring</u> (servicelovens § 117)	24/9-2018 10 arbejdsdage	10 arbejdsdage	
<u>Stofmisbrugsbehandling for personer uden andre sociale problemer</u> (servicelovens § 101a)	19/6-2023 14 arbejdsdage	14 arbejdsdage	De 14 arbejdsdage svarer til den lovgivningsmæssige frist, der er fastsat i § 101 for personer, der også har andre sociale problemer. Fristen vurderes realistisk.
<u>Tilbud om behandling for stofmisbrug med mulighed for tilbageholdelse</u> (lov om tilbageholdelse af stofmisbrugere i behandling § 1)	19/6-2023 14 arbejdsdage	14 arbejdsdage	
<u>Afløsning, aflastning eller midlertidigt ophold</u> (servicelovens § 84).	24/9-2018 20 arbejdsdage	20 arbejdsdage	
<u>Hjælp til behandling</u> (lov om aktiv socialpolitik § 82)	24/9-2018 20 arbejdsdage	20 arbejdsdage	
<u>Godkendelse af friplejeboligplads - borgere med bopæl i GK</u> (friplejeboliglovens § 4, jf. § 3, stk. 3)	19/6-2023 20 arbejdsdage	20 arbejdsdage	Fristen var ved vedtagelsen 19/6 2023 placeret under Pleje og Sundhed, men er efter aftale efterfølgende placeret under Social og Handicap.
<u>Socialpædagogisk bistand, f.eks. bostøtte</u> (servicelovens § 85)	24/9-2018 30 arbejdsdage	30 arbejdsdage	Der indhentes oplysninger og er dialog om borgerens situation og støttebehov. Nogle borgere skal først udredes, inden relevant støtte kan igangsættes. Der tages stilling, og der findes en relevant leverandør. Visse sager forudsætter en handleplan (servicelovens § 141). Sagsbehandlingen varierer meget afhængig af borgerens situation, behov og kompleksitet.

Bilag 1 – oversigt over sagstyper med indstillede frister – ændringer i forhold til gældende frister er markeret med lysegrøn

Sagstype/§	Seneste vedtagelse + fristlængde	Indstilling pr. 1/1-2024	Bemærkninger (ændringer)
<u>Ledsagelse 15 timer om måneden</u> (servicelovens § 97)	24/9-2018 30 arbejdsdage	30 arbejdsdage	Henvendelse kommer ofte fra botilbud, borgeren selv eller en anden afdeling i kommunen. Der indhentes supplerende oplysninger fra borgeren samt fx egen læge eller andre afdelinger i kommunen til at vurdere, om borgeren opfylder lovens kriterier. Afhængig af borgernes situation og ønske udarbejdes en handleplan (servicelovens § 141).
<u>Kontaktpersoner til døvblinde</u> (servicelovens § 98)	24/9-2018 30 arbejdsdage	30 arbejdsdage	Henvendelse sker ofte fra borgeren eller pårørende. Der indhentes oplysninger om borgerens situation og behov med henblik på vurdering af, om borgeren skal have kontaktperson. Evt. handleplan (servicelovens § 141).
<u>Godkendelse af friplejeboligplads - borgere med bopæl uden for GK</u> (friplejeboliglovens § 4, jf. § 3, stk. 3)	19/6-2023 30 arbejdsdage	30 arbejdsdage	Fristen var ved vedtagelsen 19/6 2023 placeret under Pleje og Sundhed, men er efter aftale efterfølgende placeret under Social og Handicap.
<u>Merudgifter (diabetes, cøliaki, kosttilskud)</u> (servicelovens § 100)	24/9-2018 40 arbejdsdage	40 arbejdsdage	Underlagt en lovbunden sagsbehandlingsmetode med fastlagte krav til fremgangsmåden. Måltrettet bestemte former for lidelser, hvortil sagsoplysningen afgrænses. Borgeren udfylder et skema, og undervejs er der ofte uddybende dialog og evt. eftersendelse af nye/uddybende oplysninger. Afhængig af borgerens situation evt. handleplan.
<u>Behandling</u> (servicelovens § 102)	24/9-2018 40 arbejdsdage	40 arbejdsdage	Henvendelse kommer oftest fra et behandlingssted eller pårørende. Bestemmelsen retter sig mod borgere med behov for ganske særlig behandling, og hvor det alm. behandlingssystem ikke rummer den nødvendige specialviden eller ekspertise / det sædvanlige behandlingssystem kan ikke antages egnet til at behandle borgeren. Der indhentes oplysninger og henvises evt. til yderligere udredning for at få afdækket, hvorfor behandling ikke kan ske inden for normale rammer. Afhængig af borgerens situation evt. handleplan.
<u>Beskyttet beskæftigelse</u> (servicelovens § 103)	24/9-2018 40 arbejdsdage	40 arbejdsdage	Borgere med omfattende funktionsnedsættelse. Der udarbejdes en beskrivelse af borgerens funktionsniveau og indhentes evt. supplerende oplysninger fra læger mv. Videre dialog med borger/pårørende om, hvilken form for beskæftigelse, der har interesse, og der tilbydes besøg. Der skal udarbejdes eller opdateres handleplan.
<u>Aktivitets- og samværstilbud</u> (servicelovens § 104)	24/9-2018 40 arbejdsdage	40 arbejdsdage	Følger i store træk beskrivelsen ovenfor under lov om social service § 103.
	NY	40 arbejdsdage	Pr. 1/1-2024 > <u>Forbliven i særligt klubtilbud efter det 18. år</u> (servicelovens § 104 a) Efter bestemmelsen vil borgere under 18 år i et særligt klubtilbud efter barnets lov § 84 (jf. ovenfor under Skolevisitationen), kunne forblive i klubtilbuddet <i>efter</i> det fyldte 18. år, hvis kommunen finder det hensigtsmæssigt.

Bilag 1 – oversigt over sagstyper med indstillede frister – ændringer i forhold til gældende frister er markeret med lysegrøn

Sagstype/§	Seneste vedtagelse + fristlængde	Indstilling pr. 1/1-2024	Bemærkninger (ændringer)
			Ved ansøgning om forbliven i særligt klubtilbud indstilles en frist på op til 40 arbejdsdage, da sagsbehandlingen i store træk forventes at følge beskrivelsen under servicelovens § 103 ovenfor (beskyttet beskæftigelse). Det er samtidig forventningen, at disse sager kan behandles inden overgangen til det 18. år., så der sikres et ubrudt klubtilbudsforløb.
<u>Borgerstyret Personlig Assistance (BPA)</u> (servicelovens § 96)	24/9-2018 60 arbejdsdage	60 arbejdsdage	Komplekse sager. En sagsbehandler og en repræsentant fra Pleje & Sundhed på besøg i hjemmet eller på hospitalet for at foretage en helhedsvurdering af borgerens behov, situation og støttemuligheder. Borgeren skal udover sin fysiske funktionsnedsættelse også samtidig være i stand til at være arbejdsleder. Sagens afdækning er derfor omfattende med indhentelse af en række oplysninger fra forskellige parter. Der udarbejdes en handleplan efter servicelovens § 141.
<u>Merudgifter (øvrige)</u> (servicelovens § 100)	24/9-2018 60 arbejdsdage	60 arbejdsdage	Processen er som beskrevet ovenfor vedr. § 100 (diabetes mv., side 22). Behandlingen af sagen omfatter her alle (øvrige) merudgifter og indebærer derfor indhentelse af oplysninger fra borger, læge mv. Ofte uddybende dialog med borgeren om udgifternes formål og karakter samt sandsynliggørelse af udgifter. Sager forelægges også typisk for kommunens lægekonsulent til vurdering. I visse sager udarbejdes handleplan efter servicelovens § 141.
<u>Botilbud – midlertidige</u> (servicelovens § 107).	24/9-2018 60 arbejdsdage	60 arbejdsdage	Der igangsættes aktiviteter med henblik på at afdække, hvad borgeren har behov for, og hvad borgeren ønsker. Der hentes lægeerklæringer, udfyldes funktionsskema, indhentes oplysninger fra tidligere tilbud mv. Dialogen med borgeren og evt. familie kan være relativ langvarig, hvor et element kan være selve motivationen til at flytte. Der er ventetid på oplysninger, som kan understøtte borgerens funktionsbeskrivelse. Der udarbejdes ofte handleplan efter § 141. Afgørelsen kan indebære, at borgeren sættes på venteliste - fristen er da ikke til modtagelse i selve botilbuddet.
<u>Botilbud – længerevarende</u> (servicelovens § 108).	24/9-2018 90 arbejdsdage	90 arbejdsdage	Som ovenfor under § 107, og i de mere komplekse sager om visitation til botilbud skal borgeren ofte ud at se et eller flere muligheder – og så skal der overvejes og drøftes igen. Det er for borgerne som at skulle flytte til et nyt sted/liv. Afgørelsen kan indebære, at borgeren sættes på venteliste. Fristen ikke en frist for tid til modtagelse i selve botilbuddet.
- Pleje og Sundhed			
<u>Personlig hjælp</u> (servicelovens § 83)	24/9-2018 1 døgn / 3 arbejdsdage	1 døgn / 3 arbejdsdage	Er der akut behov for personlig hjælp og pleje, ydes denne fortsat inden for 1 døgn – ellers 3 arbejdsdage.
<u>Rehabilitering til personlig hjælp</u> (servicelovens § 83 a).	24/9-2018 3 arbejdsdage	3 arbejdsdage	
<u>Madlevering/madservice</u> (servicelovens § 83)	24/9-2018 3 arbejdsdage	3 arbejdsdage	

Bilag 1 – oversigt over sagstyper med indstillede frister – ændringer i forhold til gældende frister er markeret med lysegrøn

Sagstype/§	Seneste vedtagelse + fristlængde	Indstilling pr. 1/1-2024	Bemærkninger (ændringer)
<u>Afløsning/aflastning i hjemmet</u> (servicelovens § 84, stk. 1).	24/9-2018 3 arbejdsdage	3 arbejdsdage	
<u>Genoptræning</u> (servicelovens § 86, stk. 1).	24/9-2018 3 arbejdsdage	3 arbejdsdage	Tilpasset den præcise hjemmel (stk. 1) - Særskilt frist mht. vedligeholdelsestræning efter servicelovens § 86, stk. 2, nedenfor under 10 arbejdsdage.
<u>Plejevederlag</u> (servicelovens §§ 120-122)	24/9-2018 3 arbejdsdage	3 arbejdsdage	
<u>Praktisk hjælp</u> (servicelovens § 83)	24/9-2018 10 arbejdsdage	10 arbejdsdage	
<u>Rehabilitering til praktisk hjælp</u> (servicelovens § 83 a).	24/9-2018 10 arbejdsdage	10 arbejdsdage	
<u>Indkøbsordning</u> (servicelovens § 83)	24/9-2018 10 arbejdsdage	10 arbejdsdage	
<u>Dagcenter og daghjem</u> (servicelovens § 84, stk. 1)	24/9-2018 10 arbejdsdage	10 arbejdsdage	Dagcenter og daghjems tilbuddet er et visiteret tilbud § 84, stk. 1 og ikke et visiteret og åbent tilbud efter § 79, derfor denne ændring. Det har ikke været muligt at opspore historikken bag § 79 på dette område, da tilbuddene altid har fremstået som visiteret efter § 84.
<u>Midlertidigt ophold/aflastningsophold</u> (servicelovens § 84, stk. 2).	24/9-2018 10 arbejdsdage	10 arbejdsdage	
<u>Vedligeholdelsestræning</u> (servicelovens § 86, stk. 2)	Ikke fastsat frist tidligere	10 arbejdsdage	Der er ved en fejl ikke fastsat frist for denne bestemmelse tidligere. Fristen på 10 arbejdsdage skønnes realistisk for denne sagstype.
<u>Individuel befordring</u> (servicelovens § 117)	24/9-2018 10 arbejdsdage	10 arbejdsdage	

Bilag 1 – oversigt over sagstyper med indstillede frister – ændringer i forhold til gældende frister er markeret med lysegrøn

Sagstype/§	Seneste vedtagelse + fristlængde	Indstilling pr. 1/1-2024	Bemærkninger (ændringer)
<u>Hjælp og støtte til borgere med hastigt fremadskridende sygdom</u> (serviceloven § 117 a)	19/6-2023 10 arbejdsdage	10 arbejdsdage	
<u>Plejeorlov</u> (servicelovens § 119).	19/6-2023 10 arbejdsdage	10 arbejdsdage	Ved vedtagelsen den 24/9-2018 var der henvist til en forkert lovbestemmelse, hvilket korrigeres nu.
<u>Hjælpebidler – kropsbårne v. genbevilling</u> (servicelovens § 112)	24/9-2018 15 arbejdsdage	15 arbejdsdage	
<u>Udpegning af egen hjælper til hjemmehjælp</u> (servicelovens § 94)	24/9-2018 20 arbejdsdage	20 arbejdsdage	
<u>Borgerstyret Personlig Assistance (BPA)</u> (servicelovens § 95)	24/9-2018 20 arbejdsdage	20 arbejdsdage	
<u>Hjælpebidler – tekniske genbrugshjælpebidler og forbrugsgoder</u> (servicelovens §§ 112 og 113)	24/9-2018 20 arbejdsdage (1 døgn, hvis akut behov)	20 arbejdsdage (1 døgn, hvis akut behov)	Fristen gælder for standardhjælpebidler. Mht. individuelt tilpassede hjælpebidler henvises til frister på 40 arbejdsdage nedenfor. Er der akut behov for et hjælpebidler, ydes dette inden for et døgn.
<u>Boligændringer – mindre ændringer</u> (servicelovens § 116)	24/9-2018 20 arbejdsdage	20 arbejdsdage	
<u>Ældrebolig</u> (servicelovens § 192 og lov om almene boliger § 5, stk. 2)	24/9-2018 20 arbejdsdage	20 arbejdsdage	Ansøgninger fra borgere i Gentofte Kommune (fra andre kommuner se nedenfor under fristen 30 arbejdsdage). Ved ansøgninger fra borgere i Gentofte Kommune er der oftest allerede tilgængelige oplysninger, og der indgår altid et besøg i borgerens hjem, hvor mange oplysninger til sagsbehandlingen indsamles.
<u>Plejebolig med hjemmehjælp</u> (servicelovens § 192 og lov om almene boliger § 5, stk. 2)	24/9-2018 20 arbejdsdage	20 arbejdsdage	Der henvises til bemærkningerne vedrørende ældreboliger ovenfor.

Bilag 1 – oversigt over sagstyper med indstillede frister – ændringer i forhold til gældende frister er markeret med lysegrøn

Sagstype/§	Seneste vedtagelse + fristlængde	Indstilling pr. 1/1-2024	Bemærkninger (ændringer)
<u>Plejebolig med fast personale (plejehjem)</u> (lov om almene boliger § 5, stk. 2)	24/9-2018 20 arbejdsdage	20 arbejdsdage	Der henvises til bemærkningerne vedrørende ældreboliger ovenfor.
<u>Orlov til pasning af nærtstående</u> (servicelovens § 118)	19/6-2023 20 arbejdsdage	20 arbejdsdage	
<u>Hjælpe midler – kropsbårne</u> (servicelovens § 112)	24/9-2018 30 arbejdsdage (15 for genbevilling)	30 arbejdsdage (15 for genbevilling)	Ved førstegangsansøgninger på hjælpemidler (dvs. ikke tidligere ansøgt) er der stort set altid behov for at indhente lægefaglige oplysninger til sagsbehandlingen. Der er ofte lang ventetid på disse oplysninger, hvorfor førstegangsansøgninger tager længere tid end genbevillinger, hvor man kender borgeren.
<u>Ansøgning fra borgere i anden kommune - Ældrebolig</u> (servicelovens § 192 og lov om almene boliger § 5, stk. 2)	24/9-2018 30 arbejdsdage	30 arbejdsdage	Ved behandlingen af ansøgninger fra borgere, som bor i andre kommuner, foretages der ikke besøg i borgerens hjem, da borgeren ofte bor langt fra Gentofte Kommune. Der er derfor behov for at indhente detaljerede oplysninger fra borgerens nuværende bopælskommune, og der er ofte ventetid på disse oplysninger.
<u>Ansøgning fra borgere i anden kommune - Plejebolig med hjemmehjælp</u> (servicelovens § 192 og lov om almene boliger § 5, stk. 2)	24/9-2018 30 arbejdsdage	30 arbejdsdage	Der henvises til bemærkningerne ovenfor vedrørende ansøgning om ældrebolig fra borgere i anden kommune.
<u>Ansøgning fra borgere i anden kommune - Plejebolig med fast hjemmehjælp (plejehjem)</u> (lov om almene boliger § 5, stk. 2)	24/9-2018 30 arbejdsdage	30 arbejdsdage	Der henvises til bemærkningerne ovenfor vedrørende ansøgning om ældrebolig fra borgere i anden kommune.
<u>Hjælpe midler – tekniske genbrugshjælpe midler og forbrugsgoder</u> (servicelovens §§ 112 og 113)	24/9-2018 40 arbejdsdage	40 arbejdsdage	Omfatter individuelt tilpassede hjælpemidler (standardhjælpe midler har frist på 20 arbejdsdage ovenover). Før arbejde omkring en løsningsmodel, vurderes det, om ansøger er berettiget til et hjælpemiddel, hvilket kan kræve fx lægeerklæring eller undersøgelse hos speciallæge, hvilket der ofte er lang ventetid på. Der aflægges hjemmebesøg, hvor terapeuten udarbejder en funktions- og aktivitetsanalyse vedr. borgeren, herunder hvad borgeren vil kunne opnå ved et

Bilag 1 – oversigt over sagstyper med indstillede frister – ændringer i forhold til gældende frister er markeret med lysegrøn

Sagstype/§	Seneste vedtagelse + fristlængde	Indstilling pr. 1/1-2024	Bemærkninger (ændringer)
			evt. hjælpemiddel. Ofte afprøves hjælpemidler sammen med borgeren og evt. leverandør (samarbejdspartner for specialrådgivning, Falck Hjælpemidler).
<u>Handicapbil</u> (servicelovens § 114)	24/9-2018 100 arbejdsdage	100 arbejdsdage (20 uger)	Der skal bl.a. indhentes oplysninger om kørselsbehov, boligens beliggenhed i forhold til befordringsmuligheder, evne til at benytte andre transportmidler, behov for hjælpemidler ved befordring, handicap og funktionsevne, hjælp i hjemmet, arbejds-/studieforhold og evt. tidligere ansøgninger/bevillinger omkring § 114. Sociale forhold skal vurderes i forhold til, om sagen skal behandles på erhvervsmæssigt, uddannelsesmæssigt eller trivselsmæssigt grundlag samt, om ansøgeren selv vil kunne køre bilen eller kan disponere over fornøden bistand fra andre til dette. Hvis betingelserne er opfyldt, skal den billigste af egnede biler findes - samarbejde med og afprøvninger hos ekstern samarbejdspartner. Ved behov for specialindretning af bilen samarbejdes med eksterne aktører samt køreprøves. Der kan være behov for en vejledende køreprøve i forhold til en specialindretning, eller borgeren kan have ansøgt om erhvervelse af kørekort, hvilket da først skal afklares og bestås.
<u>Boligændringer – større ændringer/ombygninger</u> (servicelovens § 116)	24/9-2018 130 arbejdsdage	120 arbejdsdage (24 uger)	Før igangsat arbejde omkring løsningsmodel vurderes, om ansøgeren er berettiget til boligændring, hvilket kræver f.eks. en lægeerklæring eller undersøgelse, ofte med lang ventetid. Derefter hjemmebesøg og udarbejdelse af funktions- og aktivitetsanalyse, afprøvninger mv. Siden forelæggelse af krav/mulig løsning for Gentofte Ejendomme og byggeteknisk vurdering (evt. ekstern rådgiver). Herefter nye besøg samt afprøvninger mv., og dernæst udarbejdes projektforslag, tegninger, og der indledes høringsproces mv. før endelig godkendelse af projekt. I nuværende kvalitetsstandarder har Pleje og Sundhed en sagsbehandlingstid på 120 arbejdsdage, som vurderes realistisk, hvorfor fristen indstilles nedsat fra 130 til 120 arbejdsdage.

Relateret document 2/5

Dokument Navn: Bilag 2 - ændringer i forhold til tidligere fastsatte frister .docx

Dokument Titel: Bilag 2 - ændringer i forhold til tidligere fastsatte frister

Dokument ID: 5267579

Bilag 2 – ændringerne i forhold til tidligere vedtagne frister

Sagstype/§	Seneste vedtagelse + fristlængde	Indstilling pr. 1/1-2024	Bemærkninger (ændringer)
Børn og Skole, Kultur, Unge og Fritid			
- Familie og Sundhed			
<u>Anmodning om børnefaglig undersøgelse</u> (servicelovens § 50)	Ingen aktuell frist	20 arbejdsdage	<p>Pr. 1/1-2024 > <u>Anmodning om Børnefaglig undersøgelse</u> (Børneudredning, Barnets lov § 20, stk. 2)</p> <p>I langt størstedelen af de afgørelser om børnefaglige undersøgelser, kommunen laver, er der tale om undersøgelser som kommunen af egen drift iværksætter. Dette er kommunen forpligtet til, hvilket er årsagen til, at der ikke i dag er en frist.</p> <p>Det hænder dog, at forældre ansøger om at få lavet en børnefaglig undersøgelse, hvilket pr. 1/1-2024 vil høre under ovennævnte bestemmelse i Barnets lov, og derfor indstilles der en fremadrettet frist. I visse af disse sager kender kommunen enten slet ikke eller kun begrænset til familien (hvis kommunen havde oplysninger, som indikerer et behov for en børnefaglig undersøgelse, ville der allerede være iværksat en børnefaglig undersøgelse).</p> <p>Det er derfor i ansøgningstilfælde nødvendigt at indhente yderligere oplysninger fra fagpersoner og andre, som måtte være relevante. Det vurderes, at dette vil tage op til 20 arbejdsdage at indhente, men forvaltningen træffer naturligvis afgørelsen hurtigst muligt, når der er tilstrækkelige oplysninger i sagen til det.</p>
	Ny	20 arbejdsdage	<p>Pr. 1/1-2024 > <u>Rådgivning, undersøgelse og behandling - børn/unge med adfærdsvanskeligheder og deres familier</u> (Barnets lov § 31)</p> <p>Det er nyt med at særskilt bestemmelse for adfærdsvanskelige børn/unge. Målgruppen her er børn, unge og familier med sociale og adfærdsmæssige problemer, der ikke er så store, at der er behov for indsatser efter barnets lov § 32, jf. nedenfor - fx kan der efter § 31 være tale om vanskeligheder, som kan håndteres ved nogle få psykologsamtaler.</p>
			<i>Støttende indsatser til børn, unge og familier</i>
<u>Ophold i dagtilbud, fritidshjem, ungdomsklub, uddannelsessted el.lign.</u> (serviceloven § 52 stk. 3 nr. 1)	Ingen aktuell frist	20 arbejdsdage	<p>Pr. 1/1-2024 > <u>Ophold i dagtilbud, fritidshjem, klub eller uddannelsessted</u> (Barnets lov § 32, stk. 1, nr. 1)</p> <p>Nugældende bestemmelse om ophold dagtilbud mv. (servicelovens § 52, stk. 3, nr. 1) har ved en fejl ikke tidligere været med i oplistningen af frister efter § 52, stk. 3, men <i>i praksis gælder aktuelt</i> samme frist (120 arbejdsdage, jf. nedenfor).</p>

Bilag 2 – ændringerne i forhold til tidligere vedtagne frister

Sagstype/§	Seneste vedtagelse + fristlængde	Indstilling pr. 1/1-2024	Bemærkninger (ændringer)
			<p>Barnets lov § 32, stk. 1, erstatter pr. 1/1-2024 servicelovens § 52, stk. 3, hvorefter der sprogligt tales om ”støttende indsatser” i stedet for nuværende ”foranstaltninger”, men målgruppen vil være den samme.</p> <p>Støttende indsatser forudsætter <i>ikke</i> en ansøgning, og langt størstedelen af alle bevilligede foranstaltninger i dag bevilliges uden en ansøgning fra forældrene. Dette skyldes, at kommunen er forpligtet til at iværksætte hjælpen, når der er behov for det, uanset hvordan kommunen gøres opmærksom på behovet. Sagsbehandlingsfristerne er derfor fastsat udelukkende af hensyn til de ansøgninger om foranstaltninger, forvaltningen indimellem modtager fra forældre. Alle andre sager om iværksættelse af foranstaltninger har et andet flow, som sker i samarbejde med familien.</p> <p>Generelt vil der efter barnets lov § 32, stk. 1, ikke længere være krav om udarbejdelse af en børnefaglig undersøgelse for at træffe afgørelse om iværksættelse af støttende indsatser. Med lovændringen lægges således op til, at man i mange sager kan ”nøjes” med en afgrænset afdækning af et eller flere forhold omkring barnet/den unge (jf. § 19).</p> <p>Dog vil der fortsat skulle iværksættes en børnefaglig undersøgelse (jf. § 20) i komplekse og mere alvorlige sager, fx hvor der indledningsvist vurderes at kunne være behov for en anbringelse – og en børnefaglig undersøgelse skal afsluttes inden for 4 mdr. (går der mere tid, skal en foreløbig vurdering ske efter de 4 mdr., svarende til 120 arbejdsdage).</p> <p>Formålet med lovændringen er, at barnet/den unge og familien kan få hurtigere hjælp end i dag, og kommunen får således ”lettere” eller mere fleksibel adgang til at iværksætte støttende indsatser, hvilket også i langt videre omfang end i dag forudsættes at skulle ske sideløbende med en afdækning eller en børnefaglig undersøgelse.</p> <p>For at træffe afgørelse om at iværksætte en indsats skal kommunen dog sikre tilstrækkelige oplysninger til at vurdere:</p> <ul style="list-style-type: none"> - om barnet har et <i>særligt</i> behov for støtte (dvs. et behov, der går ud over, hvad en tidligt forebyggende indsats efter § 30 ville kunne imødekomme), - om støtten vil være <i>af væsentlig betydning</i>, og - hvilke(n) indsats(er) efter § 32, stk. 1, der bedst imødekommer barnets/den unges behov. <p>Kommunen har altid ansvaret for at sikre en sags tilstrækkelige oplysning, jf. retssikkerhedslovens § 10. Efter indhentelse af oplysninger samt foretagne vurderinger (evt. foreløbige) skal formålet med indsatsen beskrives og familien evt. partshøres.</p> <p>Nogle gange kendes familien slet ikke ved modtagelsen af en ansøgning. Forvaltningen skal i disse sager først undersøge familiens og barnets forhold, herunder indhente oplysninger fra fx fagpersoner, som kender barnet fra dets hverdag. Det er <i>forventningen fra Familie og Sundhed pr. 1/1-2024, at kommunen indenfor 4 uger (dvs. 20 arbejdsdage)</i> vil kunne</p>

Bilag 2 – ændringerne i forhold til tidligere vedtagne frister

Sagstype/§	Seneste vedtagelse + fristlængde	Indstilling pr. 1/1-2024	Bemærkninger (ændringer)
			<p>foretage en screening for, om der er behov for enten afdækning, børnefaglig undersøgelse, forebyggende indsats eller en foranstaltning/støttende indsats. Bekymringsgraden i sagerne ud fra sagens oplysninger er afgørende for, hvilke skridt, der tages, og hvornår det sker. Samtidig træffes afgørelser altid så hurtigt som muligt, hvilket betyder sagsbehandlingstiden i nogle sager vil være 24 timer og i andre sager 20 arbejdsdage.</p> <p>Da selve arbejdsgangen i disse sager ændres med barnets lov, har forvaltningen ud fra bedste faglige vurderinger forberedt de nye arbejdsgange, og i sammenhæng hermed er der således indstillet til en markant nedjustering af sagsbehandlingsfristerne. Erfaringerne med den nye lov og heraf følgende ændrede arbejdsgange, vil efter ikrafttræden 1/1-2014 løbende blive evalueret og justeret, så de matcher den nye virkelighed, som sagsbehandlingsarbejdet på børneområdet skal finde sted i.</p>
<u>Praktisk og pædagogisk bistand i hjemmet</u> (servicelovens § 52, stk. 3, nr. 2)	24/9-2018 120 arbejdsdage	20 arbejdsdage	Pr. 1/1-2024 > <u>Støtte i hjemmet</u> (Barnets lov § 32, stk. 1, nr. 2) Her gælder det samme om overgangen til barnets lov som anført ovenfor under bestemmelsens nr. 1, herunder samme baggrund for markant nedsættelse af fristen/sagsbehandlingstiden.
<u>Familiebehandling</u> (servicelovens § 52, stk. 3, nr. 3)	24/9-2018 120 arbejdsdage	20 arbejdsdage	Pr. 1/1-2024 > <u>Familiebehandling</u> (Barnets lov § 32, stk. 1, nr. 5) Som ovenfor.
<u>Aflastningsfamilie og netværksaflastning</u> (servicelovens § 52, stk. 3, nr. 5)	24/9-2018 120 arbejdsdage	20 arbejdsdage	Pr. 1/1-2024 > <u>Støtteophold for et barn/en ung</u> (Barnets lov § 32, stk. 1, nr. 7) Som ovenfor vedr. barnets lov § 32, stk. 3, nr. 1-3.
<u>Fast kontaktperson</u> (servicelovens § 52, stk. 3, nr. 6)	24/9-2018 120 arbejdsdage	20 arbejdsdage	Pr. 1/1-2024 > <u>Fast kontaktperson</u> (Barnets lov § 32, stk. 1, nr. 3) Som ovenfor.
<u>Formidling af praktiktilbud i forbindelse med udbetaling af godtgørelse til den unge</u>	24/9-2018 120 arbejdsdage	20 arbejdsdage	Pr. 1/1-2024 > <u>Formidling af praktiktilbud i forbindelse med udbetaling osv.</u> (Barnets lov § 32 stk. 1, nr. 4) Som ovenfor.

Bilag 2 – ændringerne i forhold til tidligere vedtagne frister

Sagstype/§	Seneste vedtagelse + fristlængde	Indstilling pr. 1/1-2024	Bemærkninger (ændringer)
(servicelovens § 52, stk. 3, nr. 8)			Målgruppen her er især unge med sociale og adfærdsmæssige vanskeligheder, som har svært ved at fastholde tilknytning til uddannelsessystemet mv. ved egen hjælp.
<u>Anden hjælp - rådgivning, behandling og praktisk og pædagogisk støtte</u> (servicelovens § 52 stk. 3 nr. 9)	Ingen aktuell frist	20 arbejdsdage	Pr. 1/1-2024 > <u>Anden hjælp via rådgivning, behandling og støtte</u> (Barnets lov § 32, stk. 1, nr. 8) Som ovenfor. Ved en fejl er denne ikke aktuelt med i opstillingen af frister efter nugældende servicelov § 52, stk. 3.
			<i>Økonomisk støtte</i>
<u>Økonomisk støtte til forældres transportudgifter ved møder i barnets opholdskommune</u> (servicelovens § 71, stk. 9).	Ikke tidligere fastsat frist	10 arbejdsdage	Pr. 1/1-2024 > <u>Økonomisk støtte til forældres transportudgifter i forbindelse med møder i barnets handlekommune</u> (Barnets lov § 36) Der har ved en fejl ikke været fastsat en frist for denne sagstype tidligere. Sagsgangen her er ikke tung eller krævende.
			<i>Hjælp og støtte efter lov om social service</i>
	Ny/særskilt for børn- og unge	15-40 arbejdsdage (se under "bemærkninger")	Pr. 1/1-2024 > <u>Bevilling af hjælpemidler</u> (Barnets lov § 90, nr. 4, jf. servicelovens § 112) Barnets lov § 90, nr. 4-11, skaber en ny, særskilt hjemmel for børn- og ungemålgruppen på i alt 8 områder/sagstyper, som i dag er fællesbestemmelser for både børn/unge og voksne i serviceloven (kun voksenmålgruppen forbliver i serviceloven efter 1/1-2024 og har egne frister under Pleje og Sundhed). Der indstilles samme frister som i dag gælder for Pleje og Sundhed: <ul style="list-style-type: none"> • Hjælpemidler – kropsbårne ved genbevilling – 15 arbejdsdage • Hjælpemidler – tekniske genbrugshjælpemidler, forbrugsgoder og standardhjælpemidler – 20 arbejdsdage (1 døgn hvis akut behov) • Hjælpemidler – kropsbårne – 30 arbejdsdage • Hjælpemidler – tekniske genbrugshjælpemidler og forbrugsgoder, individuelt tilpassede – 40 arbejdsdage

Bilag 2 – ændringerne i forhold til tidligere vedtagne frister

Sagstype/§	Seneste vedtagelse + fristlængde	Indstilling pr. 1/1-2024	Bemærkninger (ændringer)
	Ny/særskilt for børn- og unge	20-40 arbejdsdage (se under "bemærkning")	Pr. 1/1-2024 > <u>Bevilling til forbrugsgoder</u> (Barnets lov § 90, nr. 5, jf. servicelovens § 113). Som ovenfor. Der indstilles samme frister som i dag gælder for Pleje og Sundhed: <ul style="list-style-type: none"> • Tekniske genbrugshjælpemidler, forbrugsgoder og standardhjælpemidler – 20 arbejdsdage (1 døgn hvis akut behov) • Hjælpemidler – tekniske genbrugshjælpemidler og forbrugsgoder, individuelt tilpassede – 40 arbejdsdage
	Ny/særskilt for børn- og unge	15-40 arbejdsdage (se under "bemærkning")	Pr. 1/1-2024 > <u>Bevilling af midlertidige hjælpemidler og forbrugsgoder</u> (Barnets lov § 90, nr. 6, jf. servicelovens 113b) Som ovenfor. Der indstilles samme frister som i dag gælder for Pleje og Sundhed: <ul style="list-style-type: none"> • Hjælpemidler – kropsbårne ved genbevilling – 15 arbejdsdage • Hjælpemidler – tekniske genbrugshjælpemidler, forbrugsgoder og standardhjælpemidler – 20 arbejdsdage (1 døgn hvis akut behov) • Hjælpemidler – kropsbårne – 30 arbejdsdage • Hjælpemidler – tekniske genbrugshjælpemidler og forbrugsgoder, individuelt tilpassede – 40 arbejdsdage
	Ny/særskilt for børn- og unge	100 arbejdsdage (20 uger)	Pr. 1/1-2024 > <u>Støtte til bil</u> (Barnets lov § 90, nr. 7, jf. servicelovens § 114) Som ovenfor. Der indstilles samme frist som i dag gælder for Pleje og Sundhed.
	Ny/særskilt for børn- og unge	20 / 120 arbejdsdage	Pr. 1/1-2024 > <u>Støtte til boligindretning</u> (Barnets lov § 90, nr. 8, jf. servicelovens § 116) Som ovenfor. Der indstilles samme frister som i dag gælder for Pleje og Sundhed: Mindre boligændringer - 20 arbejdsdage Større boligændringer - 120 arbejdsdage
	Ny/særskilt for børn- og unge	10 arbejdsdage	Pr. 1/1-2024 > <u>Individuel befordring</u> (Barnets lov § 90, nr. 9, jf. servicelovens § 117) Som ovenfor. Der indstilles samme frist som i dag gælder for Social og Handicap.

Bilag 2 – ændringerne i forhold til tidligere vedtagne frister

Sagstype/§	Seneste vedtagelse + fristlængde	Indstilling pr. 1/1-2024	Bemærkninger (ændringer)
	Ny/særskilt for børn- og unge	3 arbejdsdage	Pr. 1/1-2024 > <u>Pasning af nærtstående med handicap/alvorlig sygdom</u> (Barnets lov § 90, nr. 10, jf. servicelovens § 118) Som ovenfor. Der indstilles samme frist som i dag gælder for Social og Sundhed.
	Ny/særskilt for børn- og unge	10 arbejdsdage	Pr. 1/1-2024 > <u>Pasning af nærtstående, der ønsker at dø hjemme</u> (Barnets lov § 90, nr. 11, jf. servicelovens §§ 119-122) Som ovenfor. Der indstilles samme frist som i dag gælder for Social og Sundhed.
<u>Efterværn til unge fra 18 til 22 år</u> (servicelovens § 76, stk. 4)	Ingen aktuell frist	40 arbejdsdage	Pr. 1/1-2024 > <u>Ungestøtte</u> (Barnets lov § 116) Der er ikke i dag fastsat en frist, men der vurderes at skulle være det fremadrettet efter barnets lov. Når en ung er bevilliget efterværn i forbindelse med anbringelse, vurderes det udelukkende, om den unge er i målgruppen. Dette sker 6 mdr. før den unge fylder 18 år. Hvis den unge er i målgruppen, kan den unge tilbydes støtte, men det er frivilligt. Når den unge er fyldt 18 år, kan støtte efter bestemmelsen iværksættes igen frem til, at den unge fylder 23 år. Dette sker ved, at den unge henvender sig til sin opholdskommune. Der kan således være tale om en for kommunen helt ukendt ung, som ønsker sit efterværn iværksat igen. Der skal i så fald indhentes akter fra tidligere opholdskommune samt fra de fagpersoner, som aktuelt er i den unges liv. Afgørelse om støtte under et efterværn tager derfor op til 40 arbejdsdage at sagsbehandle.
- Dagtilbud			
<u>Behandlingsmæssig friplads</u> (dagtilbudsloven § 43 / § 63)?	Ikke tidligere fastsat frist	30 arbejdsdage	Der blev ikke fastsat en selvstændig frist for dennes sagstype ved seneste forelæggelse, men forvaltningen vurderer, at der fremadrettet bør fastsættes en frist for de tilfælde, hvor forældrene måtte ansøge om det. Kommunen skal give et behandlingsmæssigt fripladstilskud, når et barn <ul style="list-style-type: none"> • har betydelig og varigt nedsat fysisk eller psykisk funktionsevne, og • benytter pladsen i dagtilbuddet, fritidshjem eller GFO af behandlingsmæssige grunde. Behandlingsmæssigt fripladstilskud forudsætter således ikke en ansøgning fra forældrene, og gives fra det tidspunkt, hvor ovennævnte betingelser er konstateret (det er underordnet, om der også foreligger et pasningsbehov). Hvis kommunen ikke allerede kender barnet/har oplysningerne, skal der indhentes relevante oplysninger om barnet og dets funktionsevne fra fx læger, dagtilbud, skole mv., der kender barnet, hvorfor fristen er indstillet til 30 arbejdsdage.

Bilag 2 – ændringerne i forhold til tidligere vedtagne frister

Sagstype/§	Seneste vedtagelse + fristlængde	Indstilling pr. 1/1-2024	Bemærkninger (ændringer)
------------	----------------------------------	--------------------------	--------------------------

- Skolevisitationen			
Social og Sundhed			
- Borger, Erhverv, Beskæftigelse og Integration			
<u>Kontant-/uddannelseshjælp og integrationsydelse</u> (lov om aktiv socialpolitik § 11)	24/9-2018 10 arbejdsdage	20 arbejdsdage	<p>For dette og de to følgende sagsområder er det forvaltningens vurdering, at den gældende frist på 10 arbejdsdage ikke kan imødekomme ønsket om optimal service til borgerne, og derfor ikke er realistisk længere.</p> <p>Ved modtagelsen af ansøgninger er sagerne trods grundigt vejledningsmateriale ofte ikke tilstrækkeligt oplyste til, at der kan træffes en afgørelse på det foreliggende grundlag. Det er derfor nødvendigt at indhente oplysninger fra hhv. ansøgeren og banker - herunder kontoudskrifter og dokumentation på spillekonti - Udbetaling Danmark, andre kommuner, boligselskaber, bilforhandlere, forsikringsselskaber, pensionskasser, SKAT, udenlandske konti m.m., og vurderinger af ejerboliger. I en del sager viser det sig også nødvendigt at indhente oplysninger og vurderinger fra eks. ægtefæller, samlevende, støttekontaktpersoner, bisiddere, personale på herberger og krisecentre, privat udlejere, elselskaber, og aktiv inddragelse af ansøgeren via telefon eller møder. I enkelte tilfælde vil kontakten med ansøgeren kræve tolkebistand.</p> <p>I mange sager har ansøgeren haft eller har fortsat formue, som der skal tages uddybende stilling til, før der kan træffes en afgørelse efter de komplekse regler i lov om aktiv socialpolitik. Der bliver løbende stillet øgede krav bl.a. fra Ankestyrelsen ift. dokumentation og detaljering af Kommunens afgørelser. Fx skal Kommunen anmode om samtykke til selv at indhente oplysninger, når borgeren ikke kommer med de anmodede oplysninger. Dette trækker sagsbehandlingen yderligere ud. Endelig vil borgeren ofte skulle partshøres, inden der kan træffes afgørelse.</p> <p>Case 1: Der ansøges om hjælp til forsørgelse og ved opslag i SKAT kan vi se, at der mangler dokumentation på 3 konti, aktier/obligationer og oplysninger om aktivitet i en selvstændig virksomhed. Dette anmodes der om og gives en frist på 14 dage (systemets automatisk fastsatte frist). Vi modtager dele af dokumentationen, men mangler fortsat kontoudskrifter på de efterspurgte konti. Dette efterspørges derfor igen med ny frist.</p> <p>Når alle dokumenter er modtaget, træffes der afgørelse om bevilling mod tilbagebetaling grundet uforsvarlig brug af formue. Der sendes derfor først en partshøring med en ny frist på 14 dage, da borger skal acceptere, at ydelsen bliver mod tilbagebetaling.</p>

Bilag 2 – ændringerne i forhold til tidligere vedtagne frister

Sagstype/§	Seneste vedtagelse + fristlængde	Indstilling pr. 1/1-2024	Bemærkninger (ændringer)
			<p>Case 2: Der ansøges om hjælp til forsørgelse og ved gennemgang af sagen må vi bede borger om yderligere dokumentation (max 14 dages frist), men Gentofte kommune modtager ikke denne inden for tidsfristen, hvorfor der træffes afgørelse på det foreliggende. Derefter modtager vi de efterspurgte dokumenter og genoptager som regel sagen til ny vurdering.</p> <p>Med en sagsbehandlingstid på 10 dage, kan det således ofte være en risiko for, at fristen må forlænges og borgeren tilskrives, på grund af indhentelse af yderligere dokumentation. Det kan medføre en berettiget frustration hos borgeren over, at den udmeldte sagsbehandlingsfrist overskrides og indebære forøget administrativ sagsbehandling.</p> <p>Det indstilles derfor til at ændre sagsbehandlingsfristen for de 3 bestemmelser til op til 20 arbejdsdage.</p>
<u>Særlig kontanthjælp</u> (lov om aktiv socialpolitik § 27)	24/9-2018 10 arbejdsdage	20 arbejdsdage	Se ovenfor om kontanthjælp.
<u>Særlig støtte ved høje boligudgifter eller stor forsørgerbyrde</u> (lov om aktiv socialpolitik § 34)	24/9-2018 10 arbejdsdage	20 arbejdsdage	Se ovenfor om kontanthjælp.
<u>Særlig støtte til nødvendige merudgifter til bolig</u> (lov om aktiv socialpolitik § 64)	24/9-2018 10 arbejdsdage	Udgår	Fristen indstilles slettet , da lovbestemmelsen er ophævet.
<u>Særlig tilskud til nødvendige merudgifter til bolig</u> (lov om aktiv socialpolitik § 64a)	24/9-2018 10 arbejdsdage	Udgår	Fristen indstilles slettet , da lovbestemmelsen er ophævet.
<u>Tilbud om vejledning og opkvalificering i form af uddannelse m.v.</u> (lov om en aktiv beskæftigelsesindsats §§ 90-91)	Ikke tidligere fastsat frist	10 arbejdsdage	<p>Der har ved en fejl ikke været fastsat frist for dette sagsområde tidligere, hvorfor dette sikres nu.</p> <p>Tilbud om vejledning og opkvalificering gives for at udvikle personens faglige, sociale eller sproglige kompetencer med henblik på opkvalificering til arbejdsmarkedet eller opkvalificering til at kunne påbegynde og gennemføre en erhvervskompetencegivende uddannelse. Fristen på 10 arbejdsdage skønnes realistisk for denne sagstype.</p>

Bilag 2 – ændringerne i forhold til tidligere vedtagne frister

Sagstype/§	Seneste vedtagelse + fristlængde	Indstilling pr. 1/1-2024	Bemærkninger (ændringer)
<u>Jobrettet uddannelse for ledige fleksjobvisiterede</u> (lov om en aktiv beskæftigelsesindsats § 48)	Ikke tidligere fastsat frist	20 arbejdsdage	Der har ved en fejl ikke været fastsat en frist for dette sagsområde tidligere. Fristen på 20 arbejdsdage skønnes realistisk for denne sagstype.
<u>Forlængelse af revalideringsperiode</u> (lov om aktiv beskæftigelsesindsats § 146)	Ikke tidligere fastsat frist	20 arbejdsdage	Der har ikke tidligere været behandlet sager under dette sagsområde. Det kan dog ikke udelukkes, at fristen kan blive relevant ved evt. fremtidige ansøgningssager, hvorfor der indstilles til en fremadrettet frist. 20 arbejdsdage skønnes realistisk for denne sagstype.
- Social og Handicap			
	NY	40 arbejdsdage	Pr. 1/1-2024 > <u>Forbliven i særligt klubtilbud efter det 18. år</u> (servicelovens § 104 a) Efter bestemmelsen vil borgere under 18 år i et særligt klubtilbud efter barnets lov § 84 (jf. ovenfor under Skolevisitationen), kunne forblive i klubtilbuddet <i>efter</i> det fyldte 18. år, hvis kommunen finder det hensigtsmæssigt. Ved ansøgning om forbliven i særligt klubtilbud indstilles en frist på op til 40 arbejdsdage, da sagsbehandlingen i store træk forventes at følge beskrivelsen under servicelovens § 103 ovenfor (beskyttet beskæftigelse). Det er samtidig forventningen, at disse sager kan behandles inden overgangen til det 18. år., så der sikres et ubrudt klubtilbudsforløb.
- Pleje og Sundhed			
<u>Vedligeholdelsestræning</u> (servicelovens § 86, stk. 2)	Ikke fastsat frist tidligere	10 arbejdsdage	Der er ved en fejl ikke fastsat frist for denne bestemmelse tidligere. Fristen på 10 arbejdsdage skønnes realistisk for denne sagstype.
<u>Boligændringer – større ændringer/ombygninger</u> (servicelovens § 116)	24/9-2018 130 arbejdsdage	120 arbejdsdage (24 uger)	Før igangsat arbejde omkring løsningsmodel vurderes, om ansøgeren er berettiget til boligændring, hvilket kræver f.eks. en lægeerklæring eller undersøgelse, ofte med lang ventetid. Derefter hjemmebesøg og udarbejdelse af funktions- og aktivitetsanalyse, afprøvninger mv. Siden forelæggelse af krav/mulig løsning for Gentoft Ejendomme og byggeteknisk vurdering (evt. ekstern rådgiver). Herefter nye besøg samt afprøvninger mv., og dernæst udarbejdes projektforslag, tegninger, og der indledes høringsproces mv. før endelig godkendelse af projekt. I nuværende kvalitetsstandarder har Pleje og Sundhed en sagsbehandlingstid på 120 arbejdsdage, som vurderes realistisk, hvorfor fristen indstilles nedsat fra 130 til 120 arbejdsdage.

Relateret document 3/5

Dokument Navn: Bilag 3 - oversigt over sagsbehandlingsfrister i 4K.docx

Dokument Titel: Bilag 3 - oversigt over sagsbehandlingsfrister i 4K

Dokument ID: 5215697

Bilag 3 – oversigt over nugældende sagsbehandlingsfrister i kommunerne Gentofte, Gladsaxe, Lyngby-Taarbæk og Rudersdal (4K)

Sagstype/§	GENTOFTE seneste vedtagelse + fristlængde	GLADSAXE	LYNGBY- TAARBÆK	RUDERSDAL	Bemærkninger
------------	--	----------	--------------------	-----------	--------------

Nedenstående oplysninger om frister i Gladsaxe, Lyngby-Taarbæk og Rudersdal stammer fra kommunernes hjemmesider pr. oktober 2023 – og dermed sammenlignes der med aktuelle frister efter nugældende lovgivning. Der er på hjemmesiderne kun angivet (medtagne) sagstyper + frister, og vi kender således ikke de andre kommuners baggrund for fastsættelsen af de enkelte frister eller deres manglende fristangivelser. Barnets lov og indstillede frister pr. 1/1-2024 er ikke med, da ingen af kommunerne endnu har fastsat/offentliggjort frister herfor.

Børn og Skole, Kultur, Unge og Fritid					
- Familie og Sundhed					
<u>Anmodning om børnefaglig undersøgelse</u> (servicelovens § 50)	Ingen aktuell frist	Ikke fastsat frist	4 måneder	4 måneder	Indstillet frist på 20 arbejdsdage (barnets lov) for afgørelse om, hvorvidt børnefaglig undersøgelse skal iværksættes, jf. Bilag 1 (de andre kommuners 4 mdr. frister går formentlig på selve undersøgelsen.)
<u>Rådgivning, undersøgelse og behandling</u> (servicelovens § 11, stk. 7)	(19/6-2023) 20 arbejdsdage	4 uger	12 uger	4-8 uger	
<u>Ansøgninger om fysio- og ergoterapi</u> (servicelovens § 11, stk. 7)	(19/6-2023) 40 arbejdsdage	4 uger	12 uger	4-8 uger	
<u>Ophold i dagtilbud, fritidshjem, ungdomsklub, uddannelsessted el.lign.</u> (serviceloven § 52 stk. 3 nr. 1)	Ingen aktuell frist	8 uger	Ikke fastsat frist	4-6 uger	Indstillet frist på 20 arbejdsdage fremadrettet (barnets lov), jf. Bilag 1.
<u>Praktisk og pædagogisk bistand i hjemmet</u> (servicelovens § 52, stk. 3, nr. 2)	(24/9-2018) 120 arbejdsdage	Ikke fastsat frist	Ikke fastsat frist	4-6 uger	De nugældende regler indeholder krav om udarbejdelse af en børnefaglig undersøgelse, inden der træffes afgørelse – dog med mulighed for, at foranstaltninger kan iværksættes sideløbende, når visse krav er opfyldt. Da en børnefaglig undersøgelse i sig selv både ifølge loven og i praksis tager (op til) 4 mdr. at gennemføre, ligger sagsbehandlingstiden på servicelovens § 52, stk. 3, aktuelt på 120 arbejdsdage i Gentofte. Jf. Bilag 1 er flere af fristerne efter regelændringer via barnets lov § 32, stk. 1, indstillet til 20 arbejdsdage pr. 1/1-2024.
<u>Familiebehandling</u> (servicelovens § 52, stk. 3, nr. 3)	(24/9-2018)	8 uger		4-6 uger	Som ovenfor - og indstillet ny frist på 20 arbejdsdage i Bilag 1 efter barnets lov pr. 1/1-2024.

Bilag 3 – oversigt over nugældende sagsbehandlingsfrister i kommunerne Gentofte, Gladsaxe, Lyngby-Taarbæk og Rudersdal (4K)

Sagstype/§	GENTOFTE seneste vedtagelse + fristlængde	GLADSAXE	LYNGBY- TAARBÆK	RUDERSDAL	Bemærkninger
	120 arbejdsdage		Ikke fastsat frist		
<u>Døgnbehandling</u> (servicelovens § 52, stk. 3, nr. 4)	(24/9-2018) 120 arbejdsdage	8 uger	Ikke fastsat frist	4-6 uger	Det er i Bilag 1 indstillet at opretholde fristen på op til 120 arbejdsdage her (alvorlige/komplekse sager med fortsat nødvendighed af børnefaglig undersøgelse, også efter barnets lov) Evt. anden, sideløbende indsats.
<u>Aflastningsfamilie og netværksaflastning</u> (servicelovens § 52, stk. 3, nr. 5)	(24/9-2018) 120 arbejdsdage	8 uger	Ikke fastsat frist	4-6 uger	Som ovenfor om ”praktisk og pædagogisk bistand i hjemmet” – indstillet ny frist på 20 arbejdsdage i Bilag 1 efter barnets lov pr. 1/1-2024.
<u>Fast kontaktperson</u> (servicelovens § 52, stk. 3, nr. 6)	(24/9-2018) 120 arbejdsdage	8 uger	Ikke fastsat frist	4-6 uger	Som ovenfor om ”praktisk og pædagogisk bistand i hjemmet” – indstillet ny frist på 20 arbejdsdage i Bilag 1 efter barnets lov pr. 1/1-2024.
<u>Anbringelse uden for hjemmet og netværksanbringelse</u> (serviceloven § 52, stk.3, nr. 7)	(24/9-2018) 120 arbejdsdage	8 uger	Ikke fastsat frist	4-6 uger	Det er i Bilag 1 indstillet at opretholde fristen på op til 120 arbejdsdage (alvorlige/komplekse sager med fortsat krav om børnefaglig undersøgelse, også efter barnets lov) Evt. støtteindsats vurderes/bevilges sideløbende med undersøgelse.
<u>Formidling af praktiktilbud i forbindelse med udbetaling af godtgørelse til den unge</u> (servicelovens § 52, stk. 3, nr. 8)	(24/9-2018) 120 arbejdsdage	8 uger	Ikke fastsat frist	4-6 uger	Som ovenfor om ”praktisk og pædagogisk bistand i hjemmet” – indstillet ny frist på 20 arbejdsdage i Bilag 1 efter barnets lov pr. 1/1-2024.
<u>Anden hjælp - rådgivning, behandling og praktisk og pædagogisk støtte</u> (servicelovens § 52 stk. 3 nr. 9)	Ingen aktuell frist	8 uger	Ikke fastsat frist	4-6 uger	Som ovenfor – og indstillet frist på 20 arbejdsdage i Bilag 1 efter den nye bestemmelse i barnets lov pr. 1/1-2024.
					<i>Økonomisk støtte</i>
<u>Økonomisk støtte til konsulentbistand og/eller prævention</u> (servicelovens § 11, stk. 4).	(19/6-2023) 20 arbejdsdage	4-6 uger	12 uger	4-8 uger	

Bilag 3 – oversigt over nugældende sagsbehandlingsfrister i kommunerne Gentofte, Gladsaxe, Lyngby-Taarbæk og Rudersdal (4K)

Sagstype/§	GENTOFTE seneste vedtagelse + fristlængde	GLADSAXE	LYNGBY- TAARBÆK	RUDERSDAL	Bemærkninger
<u>Økonomisk støtte til udgifter</u> (servicelovens § 52 a).	(24/9-2018) 20 arbejdsdage	4 uger	Ikke fastsat frist	Ikke fastsat frist	
<u>Økonomisk støtte til forældres transportudgifter i forbindelse med møder i barnets handlekommune</u> (servicelovens § 71, stk. 9)	Ikke tidligere fastsat frist	Ikke fastsat frist	Ikke fastsat frist	Ikke fastsat frist	Indstillet frist på 10 arbejdsdage fremadrettet i Bilag 1
<u>Privat døgnpleje</u> (servicelovens § 78)	(24/9-2018) 30 arbejdsdage	Ikke fastsat frist	Ikke fastsat frist	4 uger	
<u>Hjemmetræning</u> (servicelovens § 32a)	(24/9-2018) 130 arbejdsdage	Ikke fastsat frist	12 uger	4 uger	Se bemærkninger til ”hjemmetræning” i Bilag 1, s. 6. Der skal fortsat <i>bl.a.</i> – også efter barnets lov, dvs. fremadrettet - udarbejdes børnefaglig undersøgelse, hvilket tager op til 4 mdr./120 arbejdsdage i sig selv.
<u>Udstyr, kurser, hjælpere mv. ved hjemmetræning</u> (servicelovens § 32a, stk. 6).	(19/6-2023) 40 arbejdsdage	Ikke fastsat frist	12 uger	4 uger.	
<u>Dækning af nødvendige merudgifter</u> (servicelovens § 41)	(24/9-2018) 40 arbejdsdage	6 uger	12 uger	4 uger	
<u>Tabt arbejdsfortjeneste</u> (servicelovens § 42)	(24/9-2018) 40 arbejdsdage	6 uger	12 uger	4 uger	
<u>Ledsagerordning</u> (servicelovens § 45)	(24/9-2018) 20 arbejdsdage	6 uger	Ikke fastsat frist	4 uger	
					<i>Hjælp og støtte efter lov om social service</i>

Bilag 3 – oversigt over nugældende sagsbehandlingsfrister i kommunerne Gentofte, Gladsaxe, Lyngby-Taarbæk og Rudersdal (4K)

Sagstype/§	GENTOFTE seneste vedtagelse + fristlængde	GLADSAXE	LYNGBY- TAARBÆK	RUDERSDAL	Bemærkninger
<u>Personlig og praktisk hjælp</u> (servicelovens § 83 jf. §44)	(19/6-2023) 40 arbejdsdage	6 uger	12 uger	4 uger	
<u>Afløsning/aflastning</u> (servicelovens § 84, stk. 1. jf. § 44)	(19/6-2023) 40 arbejdsdage	6 uger	12 uger	Ikke fastsat frist	
<u>Hjælp til at vedligeholde fysiske eller psykiske færdigheder ved nedsat funktionsevne mv.</u> (servicelovens § 86 stk. 2 jf. § 44)	(19/6-2023) 40 arbejdsdage	6 uger	12 uger	8 uger	
<u>Efterværn til unge fra 18-22 år</u> (servicelovens § 76, stk. 4)	Ingen aktuell frist	Ikke fastsat frist	Ikke fastsat frist	Ikke fastsat frist	Indstillet frist på 40 arbejdsdage fremadrettet i Bilag 1 (tvivlsom pligt til at fastsætte en frist)
<u>Inddragelse af VISO på forældreanmodning</u> (servicelovens § 13, jf. VISO-bekendtgørelsen)	(19/6-2023) 40 arbejdsdage	Ikke fastsat frist	Ikke fastsat frist	Ikke fastsat frist	
- Fritid					
<u>Fritidspas</u> (servicelovens § 11, stk. 6)	(19/6-2023) 5 arbejdsdage	Ikke fastsat frist	12 uger	4-8 uger	
- Dagtilbud					
<u>Optagelse i dagtilbud</u> (dagtilbudsloven § 26, jf. § 27/§ 27a)	(19/6-2023) Med det samme	Ikke fastsat frist	Ikke fastsat frist	Ikke fastsat frist	
<u>Fritagelse fra et sundt frokostmåltid</u> (dagtilbuds-loven § 16a, stk. 3)	(19/6-2023) 10 arbejdsdage	10 arbejdsdage	Ikke fastsat frist	10 dage	
<u>30 timers deltidspads ved barselsorlov</u> (dagtilbudsloven § 27 b)	(19/6-2023)	2 måneder			

Bilag 3 – oversigt over nugældende sagsbehandlingsfrister i kommunerne Gentofte, Gladsaxe, Lyngby-Taarbæk og Rudersdal (4K)

Sagstype/§	GENTOFTE seneste vedtagelse + fristlængde	GLADSAXE	LYNGBY- TAARBÆK	RUDERSDAL	Bemærkninger
	10 arbejdsdage		Ikke fastsat frist		
<u>Økonomisk fripladstilskud</u> (dagtilbudsloven § 43, jf. § 43a samt § 63, jf. § 63 a)	(19/6-2023) 10 arbejdsdage	2 uger	4 uger	Ikke fastsat frist	
<u>Søskende- og fripladstilskud, klub</u> (dagtilbudsloven § 63)	(19/6-2023) 10 arbejdsdage	Ikke fastsat frist	Ikke fastsat frist	Ikke fastsat frist	
<u>Behandlingsmæssig friplads</u> (dagtilbudsloven § 43 / § 63)	Ikke tidligere fastsat	6 uger	Ikke fastsat frist	Ikke fastsat frist	Indstillet frist på 30 arbejdsdage fremadrettet i Bilag 1.
<u>Optagelse i klubtilbud mv.</u> (dagtilbudsloven § 67)	(19/6-2023) 10 arbejdsdage	Ikke fastsat frist	Ikke fastsat frist	Ikke fastsat frist	
<u>Søskendetilskud til forældre med mere end et barn i dagtilbud/GFO/privat pasning</u> (dagtilbudsloven § 85)	(19/6-2023) 15 arbejdsdage	2 uger	Ikke fastsat frist	Ikke fastsat frist	
<u>Kombinationstilbud</u> (dagtilbudsloven § 85a)	(19/6-2023) 15 arbejdsdage	1 måned	Ikke fastsat frist	Ikke fastsat frist	
<u>Tilskud til privat pasning som alternativ til dagtilbud</u> (dagtilbudsloven § 80)	20 arbejdsdage	1 måned	Ikke fastsat frist	2 måneder	
<u>Visitation til særlig dagtilbudsplads</u> (servicelovens § 32)	(19/6-2023) 60 arbejdsdage	Ikke fastsat frist	12 uger.	4 uger	
- Skolevisitationen					
<u>Visitation til særligt klubtilbud</u> (servicelovens § 36)	(19/6-2023)				

Bilag 3 – oversigt over nugældende sagsbehandlingsfrister i kommunerne Gentofte, Gladsaxe, Lyngby-Taarbæk og Rudersdal (4K)

Sagstype/§	GENTOFTE seneste vedtagelse + fristlængde	GLADSAXE	LYNGBY- TAARBÆK	RUDERSDAL	Bemærkninger
	60 arbejdsdage	Ikke fastsat frist	Ikke fastsat frist	Ikke fastsat frist	
Social og Sundhed					
- Borger, Erhverv, Beskæftigelse og Integration					
<u>Lån til innskud</u> (lov om individuel boligstøtte §§ 54-71)	(24/9-2018) 5 arbejdsdage	Ikke fastsat frist	2 uger	8 dage	
<u>Kontant-/uddannelseshjælp og integrationsydelse</u> (lov om aktiv socialpolitik § 11)	(24/9-2018) 10 arbejdsdage	20 arbejdsdage	2 uger	2 uger	Indstillet ny, realistisk frist på 20 arbejdsdage fremadrettet i Bilag 1.
<u>Særlig kontanthjælp</u> (lov om aktiv socialpolitik § 27)	(24/9-2018) 10 arbejdsdage	Ikke fastsat frist	2 uger	2 uger	Indstillet ny, realistisk frist på 20 arbejdsdage fremadrettet i Bilag 1.
<u>Særlig støtte ved høje boligudgifter eller stor forsørgerbyrde</u> (lov om aktiv socialpolitik § 34)	(24/9-2018) 10 arbejdsdage	Ikke fastsat frist	2 uger	2 uger	Indstillet ny, realistisk frist på 20 arbejdsdage fremadrettet i Bilag 1.
<u>Særlig støtte til nødvendige merudgifter til bolig</u> (lov om aktiv socialpolitik § 64)	(24/9-2018) 10 arbejdsdage	(Ikke fastsat frist)	(Ikke fastsat frist)	(4 uger)	Indstillet slettet, da lovbestemmelsen er ophævet.
<u>Særlig tilskud til nødvendige merudgifter til bolig</u> (lov om aktiv socialpolitik § 64a)	24/9-2018 10 arbejdsdage	(Ikke fastsat frist)	(Ikke fastsat frist)	(4 uger)	Indstilles slettet, da lovbestemmelsen er ophævet.
<u>Flytning</u> (lov om aktiv socialpolitik § 85)	(24/9-2018) 10 arbejdsdage	Ikke fastsat frist	2 uger	2 uger/4 uger	
<u>Befordringsgodtgørelse</u> (lov om en aktiv beskæftigelsesindsats § 82)	(24/9-2018)			2 uger	

Bilag 3 – oversigt over nugældende sagsbehandlingsfrister i kommunerne Gentofte, Gladsaxe, Lyngby-Taarbæk og Rudersdal (4K)

Sagstype/§	GENTOFTE seneste vedtagelse + fristlængde	GLADSAXE	LYNGBY- TAARBÆK	RUDERSDAL	Bemærkninger
	10 arbejdsdage	Ikke fastsat frist	Ikke fastsat frist		
<u>Tilskud til udgifter til hjælpemidler</u> (lov om en aktiv beskæftigelsesindsats § 178)	(19/6-2023) 10 arbejdsdage	4 uger	4 uger	4 uger	
<u>Jobplan ved revalidering</u> (lov om en aktiv beskæftigelses-indsats § 41, stk. 2)	(19/6-2023) 10 arbejdsdage	Ikke fastsat frist	Ikke fastsat frist	4 uger	
<u>Min plan</u> (lov om aktiv beskæftigelsesindsats § 41)	(19/6-2023) 10 arbejdsdage	Ikke fastsat frist	Ikke fastsat frist	Ikke fastsat frist	
<u>Ansættelse med løntilskud</u> (lov om en aktiv beskæftigelsesindsats § 66)	(19/6-2023) 10 arbejdsdage	Ikke fastsat frist	4 uger	Ikke fastsat frist	
<u>Vejledning og opkvalificering i form af uddannelse m.v.</u> (lov om en aktiv beskæftigelsesindsats §§ 90-91)	Ikke fastsat frist tidligere	60 arbejdsdage	Ikke fastsat frist	Ikke fastsat frist	Indstillet frist på 10 arbejdsdage fremadrettet i Bilag 1.
<u>Opkvalificering ved ansættelse og fastholdelse i fleksjob</u> (lov om en aktiv beskæftigelsesindsats § 162)	(19/6-2023) 10 arbejdsdage	Ikke fastsat frist	Ikke fastsat frist	Ikke fastsat frist	
<u>Godtgørelse</u> (lov om en aktiv beskæftigelsesindsats § 176)	(19/6-2023) 10 arbejdsdage	Ikke fastsat frist	2 uger	Ikke fastsat frist	
<u>Tilskud til arbejdsgiver ved opkvalificering i forbindelse med ansættelse</u> (lov om kompensation til handicappede i erhverv § 15 e)	(19/6-2023) 10 arbejdsdage	Ikke fastsat frist	Ikke fastsat frist	Ikke fastsat frist	
<u>Jobplan ved revalidering</u> (lov om en aktiv beskæftigelsesindsats § 41, stk. 2)	(19/6-2023) 10 arbejdsdage	Ikke fastsat frist	Ikke fastsat frist	Ikke fastsat frist	

Bilag 3 – oversigt over nugældende sagsbehandlingsfrister i kommunerne Gentofte, Gladsaxe, Lyngby-Taarbæk og Rudersdal (4K)

Sagstype/§	GENTOFTE seneste vedtagelse + fristlængde	GLADSAXE	LYNGBY- TAARBÆK	RUDERSDAL	Bemærkninger
<u>Særlig støtte under revalidering</u> (lov om en aktiv beskæftigelsesindsats § 73h)	(19/6-2023) 10 arbejdsdage	Ikke fastsat frist	4 uger	2 uger	
<u>Personligt tillæg</u> (lov om social pension § 14)	(24/9-2018) 10 arbejdsdage	15 arbejdsdage	2 uger/3 uger	2 uger	
<u>Almindeligt helbredstillæg</u> (medicinkort) (lov om social pension § 14 a)	(24/9-2018) 10 arbejdsdage	Ikke fastsat frist	2 uger/3 uger	1 uge	
<u>Udvidet helbredstillæg – briller og fodbehandling</u> (lov om social pension § 14 a)	(24/9-2018) 10 arbejdsdage	30 arbejdsdage.	2 uger/3 uger	2 uger	
<u>Individuel befordring</u> (servicelovens § 117)	(24/9-2018) 10 arbejdsdage	10 arbejdsdage	Ikke fastsat frist	1 uge	
<u>Handicappedes fortrinsret til ledige stillinger</u> (lov om kompensation til handicappede § 3)	(19/6-2023) 10 arbejdsdage	Ikke fastsat frist	Ikke fastsat frist	Ikke fastsat frist	
<u>Udvidet helbredstillæg - bevilling til tandbehandling</u> (lov om social pension § 14 a).	(24/9-2018) 15 / 40 arbejdsdage	30/40 arbejdsdage	2 uger/3 uger	1 uge	
<u>Enkeltudgifter</u> (lov om aktiv socialpolitik § 81)	(24/9-2018) 20 arbejdsdage	15 arbejdsdage	2 uger	2 uger/ 4 uger	
<u>Midlertidig husleje hjælp</u> (lov om aktiv socialpolitik § 81 a)	(24/9-2018) 20 arbejdsdage	15 arbejdsdage	2 uger	Ikke fastsat frist	
<u>Sygebehandling m.v.</u> (lov om aktiv socialpolitik § 82)	(24/9-2018) 20 arbejdsdage	15 arbejdsdage	2 uger /4 uger	2 uger / 4 uger	

Bilag 3 – oversigt over nugældende sagsbehandlingsfrister i kommunerne Gentofte, Gladsaxe, Lyngby-Taarbæk og Rudersdal (4K)

Sagstype/§	GENTOFTE seneste vedtagelse + fristlængde	GLADSAXE	LYNGBY- TAARBÆK	RUDERSDAL	Bemærkninger
<u>Sygebehandling m.v.</u> (lov om aktiv socialpolitik § 82 a)	(24/9-2018) 20 arbejdsdage	15 arbejdsdage	4 uger	Ikke fastsat frist	
<u>Særlig hjælp vedrørende børn</u> (lov om aktiv socialpolitik § 83 og § 84)	(24/9-2018) 20 arbejdsdage	15 arbejdsdage	4 uger	2 uger/4 uger	
<u>Personligt tillæg</u> (lov om førtidspension m.v. § 17, stk. 2)	(24/9-2018) 20 arbejdsdage	15 arbejdsdage	2 uger/ 3 uger	2 uger	
<u>Helbrestillæg</u> (lov om førtidspension m.v. § 18)	(24/9-2018) 20 arbejdsdage	30/40 arbejdsdage	2 uger/3 uger	2 uger	
<u>Invaliditetsydelse</u> (lov om førtidspension m.v. § 21)	(24/9-2018) 20 arbejdsdage	Ikke fastsat frist	12 uger	3 måneder	
<u>Anmodning om sygedagpenge og refusion</u> (lov om sygedagpenge §§ 38, 40, 43, 59)	(24/9-2018) 20 arbejdsdage	10 arbejdsdage	2 uger	4 uger	
<u>Aftale om refusion af sygedagpenge ved langvarig eller kronisk sygdom mv.</u> (lov om sygedagpenge § 56)	(24/9-2018) 20 arbejdsdage	20 arbejdsdage	8 uger	4 uger	
<u>Personlig assistance til handicappede i erhverv</u> (lov om kompensation til handicappede i erhverv § 4)	(24/9-2018) 20 arbejdsdage	30 arbejdsdage/ 8-13 uger.	13 uger	8 uger	
<u>Personlig assistance</u> (lov om kompensation til handicappede i erhverv § 4 a)	(19/6-2023) 20 arbejdsdage	Ikke fastsat frist	13 uger	Ikke fastsat frist	
<u>Personlig assistance til handicappede under efter- og</u>	(24/9-2018)		13 uger	4 uger	

Bilag 3 – oversigt over nugældende sagsbehandlingsfrister i kommunerne Gentofte, Gladsaxe, Lyngby-Taarbæk og Rudersdal (4K)

Sagstype/§	GENTOFTE seneste vedtagelse + fristlængde	GLADSAXE	LYNGBY- TAARBÆK	RUDERSDAL	Bemærkninger
<u>videreuddannelse</u> (lov om kompensation til handicappede i erhverv § 14)	20 arbejdsdage	Ikke fastsat frist			
<u>Ansættelse med løntilskud</u> (lov om kompensation til handicappede i erhverv § 15)	(24/9-2018) 20 arbejdsdage	Ikke fastsat frist	4 uger	4 uger	
<u>Jobrettet uddannelse for ledige fleksjobvisiterede</u> (lov om en aktiv beskæftigelses-indsats § 48)	Ikke fastsat frist tidligere	Ikke fastsat frist	Ikke fastsat frist	4 uger	Indstillet frist på 20 arbejdsdage fremadrettet i Bilag 1.
<u>Forlængelse af revaliderings-periode</u> (lov om en aktiv beskæftigelsesindsats § 146)	Ikke fastsat frist tidligere	Ikke fastsat frist	12 uger	Ikke fastsat frist	Indstillet frist på 20 arbejdsdage fremadrettet i Bilag 1.
<u>Mentor</u> (lov om en aktiv beskæftigelsesindsats § 167)	(19/6-2023) 20 arbejdsdage	14 arbejdsdage	4 uger	4 uger	
<u>Tilskud til hjælpemidler ved tilbud</u> (lov om en aktiv beskæftigelsesindsats § 172)	(19/6-2023) 20 arbejdsdage	Ikke fastsat frist	4 uger	3 uger	
<u>Arbejdsredskaber og arbejdspladsindretning for fleksjobber</u> (lov om en aktiv beskæftigelsesindsats § 179)	(19/6-2023) 20 arbejdsdage	4 uger	4 uger	4 uger	
<u>Revalidering</u> (lov om en aktiv beskæftigelsesindsats § 142)	(19/6-2023) 40 arbejdsdage	60 arbejdsdage	12 uger / 26 uger	26 uger	
<u>Selvstændig virksomhed</u> (lov om en aktiv beskæftigelsesindsats § 147)	(19/6-2023) 40 arbejdsdage	Ikke fastsat frist	Ikke fastsat frist	8 uger	
<u>Bistands- eller plejetillæg</u> (lov om førtidspension m.v. § 16)	(24/9-2018)			3 måneder	

Bilag 3 – oversigt over nugældende sagsbehandlingsfrister i kommunerne Gentofte, Gladsaxe, Lyngby-Taarbæk og Rudersdal (4K)

Sagstype/§	GENTOFTE seneste vedtagelse + fristlængde	GLADSAXE	LYNGBY- TAARBÆK	RUDERSDAL	Bemærkninger
	60 arbejdsdage	Ikke fastsat frist	8 uger/12 uger		
<u>Forhøjelse eller frakendelse af førtidspension</u> (lov om førtidspension m.v. § 44)	(24/9-2018) 60 arbejdsdage	Ikke fastsat frist	Ikke fastsat frist	3 måneder	
<u>Tilbud om fleksjob</u> (lov om en aktiv beskæftigelsesindsats § 116)	(19/6-2023) 60 arbejdsdage	60 arbejdsdage	26 uger	12 uger	
<u>Tilskud til selvstændig virksomhed</u> (lov om en aktiv beskæftigelsesindsats § 126)	(19/6-2023) 60 arbejdsdage	Ikke fastsat frist	Ikke fastsat frist	26 uger	
- Social og Handicap					
<u>Udstedelse af socialt frikort</u> (lov om socialt frikort § 2)	(19/6-2023) 7 arbejdsdage	Ikke fastsat frist	Ikke fastsat frist	Ikke fastsat frist	
<u>Individuel befordring</u> (lov om social service § 117)	(24/9-2018) 10 arbejdsdage	10 arbejdsdage	Ikke fastsat frist	1 uge	
<u>Stofmisbrugsbehandling for personer uden andre sociale problemer</u> (lov om social service § 101 a)	(19/6-2023) 14 arbejdsdage	14 kalenderdage	2 uger	Ikke fastsat frist	
<u>Behandling for stofmisbrug med mulighed for tilbageholdelse</u> (lov om tilbageholdelse af stofmisbrugere i behandling § 1)	(19/6-2023) 14 arbejdsdage	Ikke fastsat frist	Ikke fastsat frist	Ikke fastsat frist	
<u>Afløsning, aflastning eller midlertidigt ophold</u> (servicelovens § 84).	(24/9-2018) 20 arbejdsdage	30 arbejdsdage	Ikke fastsat frist	4 uger/14 dage	

Bilag 3 – oversigt over nugældende sagsbehandlingsfrister i kommunerne Gentofte, Gladsaxe, Lyngby-Taarbæk og Rudersdal (4K)

Sagstype/§	GENTOFTE seneste vedtagelse + fristlængde	GLADSAXE	LYNGBY- TAARBÆK	RUDERSDAL	Bemærkninger
<u>Hjælp til behandling</u> (lov om aktiv socialpolitik § 82)	(24/9-2018) 20 arbejdsdage	40 arbejdsdage	Ikke fastsat frist	2 uger/ 4 uger	
<u>Godkendelse af friplejeboligplads - borgere med bopæl i GK</u> (friplejebolig-lovens § 4, jf. § 3, stk. 3)	(19/6-2023) 20 arbejdsdage	Ikke fastsat frist	Ikke fastsat frist	Ikke fastsat frist	
<u>Socialpædagogisk bistand, f.eks. bostøtte</u> (servicelovens § 85)	(24/9-2018) 30 arbejdsdage	30 arbejdsdage	8 uger	4 uger	
<u>Ledsagelse 15 timer om måneden</u> (servicelovens § 97)	(24/9-2018) 30 arbejdsdage	30 arbejdsdage	6 uger	3 uger	
<u>Kontaktpersoner til døvblinde</u> (lov om social service § 98)	(24/9-2018) 30 arbejdsdage	30 arbejdsdage	6 uger	3 uger	
<u>Godkendelse af friplejeboligplads - borgere med bopæl uden for GK</u> (friplejeboliglovens § 4, jf. § 3, stk. 3)	(19/6-2023) 30 arbejdsdage	Ikke fastsat frist	Ikke fastsat frist	Ikke fastsat frist	
<u>Merudgifter (diabetes, cøliaki, kosttilskud)</u> (servicelovens § 100)	(24/9-2018) 40 arbejdsdage	30 arbejdsdage	12 uger	6 uger / 10 uger	
<u>Behandling</u> (servicelovens § 102)	(24/9-2018) 40 arbejdsdage	30 arbejdsdage	8 uger	3 uger	
<u>Beskyttet beskæftigelse</u> (servicelovens § 103)	(24/9-2018) 40 arbejdsdage	30 arbejdsdage	8 uger	4 uger	

Bilag 3 – oversigt over nugældende sagsbehandlingsfrister i kommunerne Gentofte, Gladsaxe, Lyngby-Taarbæk og Rudersdal (4K)

Sagstype/§	GENTOFTE seneste vedtagelse + fristlængde	GLADSAXE	LYNGBY- TAARBÆK	RUDERSDAL	Bemærkninger
<u>Aktivitets- og samværstilbud</u> (servicelovens § 104)	(24/9-2018) 40 arbejdsdage	30 arbejdsdage	8 uger	4 uger	
<u>Borgerstyret Personlig Assistance</u> (BPA) (servicelovens § 96)	(24/9-2018) 60 arbejdsdage	30 arbejdsdage	12 uger	12 uger	
<u>Merudgifter (øvrige)</u> (servicelovens § 100)	(24/9-2018) 60 arbejdsdage	30 arbejdsdage	12 uger	6 uger / 10 uger	
<u>Botilbud – midlertidige</u> (servicelovens § 107).	(24/9-2018) 60 arbejdsdage	30 arbejdsdage	12 uger	12 uger	
<u>Botilbud – længerevarende</u> (servicelovens § 108).	(24/9-2018) 90 arbejdsdage	30 arbejdsdage	12 uger	12 uger	
- Pleje og Sundhed					
<u>Personlig hjælp</u> (servicelovens § 83)	(24/9-2018) 1-3 arbejdsdage	1-5 hverdage / 20 dage	2 uger	3 hverdage	
<u>Rehabilitering til personlig hjælp</u> (servicelovens § 83 a)	(24/9-2018) 3 arbejdsdage	Ikke fastsat frist	Ikke fastsat frist	3 – 10 hverdage	
<u>Madlevering/madservice</u> (servicelovens § 83)	(24/9-2018) 3 arbejdsdage	Ikke fastsat frist	2 arbejdsdag e	10 hverdage	
<u>Afløsning/aflastning i hjemmet</u> (servicelovens § 84, stk. 1)	(24/9-2018) 3 arbejdsdage	20 arbejdsdage	Ikke fastsat frist	4 uger /14 dage	
<u>Genoptræning</u>	(24/9-2018)				

Bilag 3 – oversigt over nugældende sagsbehandlingsfrister i kommunerne Gentofte, Gladsaxe, Lyngby-Taarbæk og Rudersdal (4K)

Sagstype/§	GENTOFTE seneste vedtagelse + fristlængde	GLADSAXE	LYNGBY- TAARBÆK	RUDERSDAL	Bemærkninger
(servicelovens § 86, stk. 1)	3 arbejdsdage	20 arbejdsdage	10 hverdage	14 dage /3 uger	
<u>Plejevederlag</u> (servicelovens §§ 120-122)	(24/9-2018) 3 arbejdsdage	1 arbejdsdag	Ikke fastsat frist	1 uge / 2 uger	
<u>Praktisk hjælp</u> (servicelovens § 83)	(24/9-2018) 10 arbejdsdage	10 / 20 arbejdsdage	2 uger	10 hverdage	
<u>Rehabilitering til praktisk hjælp</u> (servicelovens § 83 a).	(24/9-2018) 10 arbejdsdage	Ikke fastsat frist	Ikke fastsat frist	3 – 10 hverdage	
<u>Indkøbsordning</u> (servicelovens § 83)	(24/9-2018) 10 arbejdsdage	Ikke fastsat frist	Ikke fastsat frist	5 hverdage	
<u>Dagcenter og daghjem</u> (servicelovens § 84, stk. 1)	(24/9-2018) 10 arbejdsdage	20 arbejdsdage	Ikke fastsat frist	4 uger / 14 dage.	
<u>Midlertidigt ophold/ aflastningsophold</u> (servicelovens § 84, stk. 2)	(24/9-2018) 10 arbejdsdage	2-10 arbejdsdage	Ikke fastsat frist	4 uger /14 dage	
<u>Vedligeholdelsestræning</u> (servicelovens § 86, stk. 2)	Ikke fastsat frist tidligere	2 arbejdsdage (ansøgning 10 dage før)	2 / 4 uger	3 uger	Indstillet frist på 10 arbejdsdage fremadrettet i Bilag 1.
<u>Individuel befordring</u> (lov om social service § 117)	(24/9-2018) 10 arbejdsdage	10 arbejdsdage	Ikke fastsat frist	2 uger	
<u>Hjælp og støtte til borgere med hastigt fremadskridende sygdom</u> (servicelovens § 117a)	(19/6-2023) 10 arbejdsdage	Ikke fastsat frist	Ikke fastsat frist	Ikke fastsat frist	

Bilag 3 – oversigt over nugældende sagsbehandlingsfrister i kommunerne Gentofte, Gladsaxe, Lyngby-Taarbæk og Rudersdal (4K)

Sagstype/§	GENTOFTE seneste vedtagelse + fristlængde	GLADSAXE	LYNGBY- TAARBÆK	RUDERSDAL	Bemærkninger
<u>Plejeorlov</u> (servicelovens § 119).	(19/6-2023) 10 arbejdsdage	1 arbejdsdag (forudsætter oplysninger).	Ikke fastsat frist	10 hverdage	
<u>Hjælpemidler – kropsbårne v. genbevilling</u> (servicelovens § 112)	(24/9-2018) 15 arbejdsdage	5 arbejdsdage	4 uger	14 dage / 4 uger	
<u>Udpegning af egen hjælper til hjemmehjælp</u> (servicelovens § 94)	(24/9-2018) 20 arbejdsdage	Ikke fastsat frist	Ikke fastsat frist	(4 uger)	
<u>Borgerstyret Personlig Assistance (BPA)</u> (servicelovens § 95)	(24/9-2018) 20 arbejdsdage	30 arbejdsdage	Ikke fastsat frist	12 uger	
<u>Hjælpemidler – tekniske genbrugshjælpemidler og forbrugsgoder, standardhjælpemidler</u> (servicelovens §§ 112 og 113)	(24/9-2018) 20 arbejdsdage (1 døgn - akut)	40 / 60 arbejdsdage	4 uger	14 dage – 2 mdr.	Gentoftes frist for individuelt tilpassede hjælpemidler er op til 40 arbejdsdage, jf. nedenfor.
<u>Boligændringer – mindre ændringer</u> (servicelovens § 116)	(24/9-2018) 20 arbejdsdage	60 arbejdsdage	4 uger	4 uger	Om Gentoftes større boligændringer, se nedenfor.
<u>Ældrebolig</u> (servicelovens § 192 og lov om almene boliger § 5, stk. 2)	(24/9-2018) 20 arbejdsdage	30 arbejdsdage.	4 uger	8 uger	
<u>Plejebolig med hjemmehjælp</u> (servicelovens § 192 og lov om almene boliger § 5, stk. 2)	(24/9-2018) 20 arbejdsdage	20 arbejdsdage	4 uger	8 uger	
<u>Plejebolig med fast personale (plejehjem)</u> (lov om almene boliger § 5, stk. 2)	(24/9-2018) 20 arbejdsdage	20 arbejdsdage	4 uger	8 uger	

Bilag 3 – oversigt over nugældende sagsbehandlingsfrister i kommunerne Gentofte, Gladsaxe, Lyngby-Taarbæk og Rudersdal (4K)

Sagstype/§	GENTOFTE seneste vedtagelse + fristlængde	GLADSAXE	LYNGBY- TAARBÆK	RUDERSDAL	Bemærkninger
<u>Orlov til pasning af nærtstående</u> (servicelovens § 118)	(19/6-2023) 20 arbejdsdage	5 arbejdsdage	Ikke fastsat frist	10 hverdage	Gladsaxes 5-dagesfrist gælder fra lægelig dokumentation (sådan bør man ikke opgøre sagsbehandlingsfrister – frist skal gælde fra modtagelse af ansøgning).
<u>Hjælpemidler – kropsbårne</u> (servicelovens § 112)	(24/9-2018) 15 / 30 arbejdsdage	10 arbejdsdage	2 uger	14 dage / 4 uger	Gladsaxes 10-dagesfrist gælder fra lægelig/terapeutisk dokumentation (sådan bør man ikke opgøre sagsbehandlingsfrister)
<u>Ansøgning fra borgere i anden kommune - Ældrebolig</u> (servicelovens § 192 og lov om almene boliger § 5, stk. 2)	(24/9-2018) 30 arbejdsdage	Ikke fastsat frist	Ikke fastsat frist	Ikke fastsat frist	
<u>Ansøgning fra borgere i anden kommune - Plejebolig med hjemmehjælp</u> (servicelovens § 192 og lov om almene boliger § 5, stk. 2)	(24/9-2018) 30 arbejdsdage	Ikke fastsat frist	Ikke fastsat frist	Ikke fastsat frist	
<u>Ansøgning fra borgere i anden kommune - Plejebolig med fast hjemmehjælp (plejehjem)</u> (lov om almene boliger § 5, stk. 2)	(24/9-2018) 30 arbejdsdage	Ikke fastsat frist	Ikke fastsat frist	Ikke fastsat frist	
<u>Hjælpemidler – tekniske genbrugshjælpemidler og forbrugsgoder, individuelt tilpassede</u> (servicelovens §§ 112 og 113)	(24/9-2018) 40 arbejdsdage	40 – 60 arbejdsdage	4 uger	14 dage / 4 uger	Gentoftes frist for <i>standard</i> hjælpemidler er op til 20 arbejdsdage, ved akut behov 1 døgn, jf. ovenfor
<u>Handicapbil</u> (servicelovens § 114)	(24/9-2018) 100 arbejdsdage	125 arbejdsdage	9 måneder	Op til 16 uger	
<u>Boligændringer – større ændringer/ombygninger</u> (servicelovens § 116)	(24/9-2018) 130 arbejdsdage	60 arbejdsdage	8-12 måneder	Op til 6 måneder	Gladsaxe skelner ikke mellem mindre og større boligændringer. Om Gentoftes mindre boligændringer, se ovenfor. Der indstilles til ny frist på 120 arbejdsdage fremadrettet i Bilag 1.

Relateret document 4/5

Dokument Navn: Hørings svar fra
Seniorrådet.docx

Dokument Titel: Hørings svar fra Seniorrådet

Dokument ID: 5279056

Høringssvar fra Seniorrådet på Sagsbehandlingsfrister for ansøgningsager på det sociale område

Seniorrådet har behandlet sagen på deres møde den 15. november 2023 og har opsummerende bemærket følgende:

Seniorrådet skal i det hele henvise til høringssvaret afgivet i juni måned om de manglende sagsbehandlingsfrister.

Seniorrådet finder ikke anledning til at komme med yderligere bemærkninger til de generelle frister, der tidligere har været behandlet og godkendt.

Seniorrådet

15. november 2023

Relateret document 5/5

Dokument Navn: Hørings svar fra
Handicaprådet.docx

Dokument Titel: Hørings svar fra
Handicaprådet

Dokument ID: 5283769

Høringssvar fra Handicaprådet på Sagsbehandlingsfrister for ansøgningssager på det sociale område

Handicaprådet takker for muligheden for at give høringssvar til sagsbehandlingsfrister for ansøgningssager på det sociale område del 2.

Det meget store og veldokumenterede materiale tager rådet til efterretning, idet vi ser frem til den løbende tilpasning af sagsbehandlingsfristerne i takt med udviklingen og især med implementeringen af Barnets Lov.

Rådet er enig i, at det er naturligt, at offentliggørelsen af sagsbehandlingsfristerne er at finde på kommunens hjemmeside sammen med de øvrige informationer om de enkelte sagstyper.

På Rådets vegne, den 21. november 2023

Hans Rasmussen

Formand for Handicaprådet

Dokument Navn:	Sammenhængende børnepolitik.docx
Dokument Titel:	Sammenhængende børnepolitik
Dokument ID:	5229642
Placering:	Emnesager/En sammenhængende børn- og ungepolitik i Gentofte /Dokumenter
Dagsordens titel	En sammenhængende Børnepolitik og beredskabsplaner
Dagsordenspunkt nr	2
Appendix nr	1
Relaterede Dokumenter:	4

Sammenhængende Børnepolitik

Indledning

Dette notat er vedlagt som bilag til dagsordenspunktet vedr. orientering om og vedtagelse af den sammenhængende børnepolitik i Gentofte Kommune.

Som et led i ikrafttrædelse af Barnets Lov den 1. januar 2024, skal Kommunalbestyrelsen vedtage Gentofte Kommunes sammenhængende børnepolitik.

Gentofte Kommune har en sammenhængende børnepolitik som beror på de vedtagne visioner, strategier og relevante anbefalinger fra opgaveudvalg på børne- og ungeområdet.

Til at understøtte og omsætte intentionerne i børnepolitikken i praksis arbejder Gentofte Kommune med vores fælles Børnesyn og God Opvækst, der med sine fokusområder er med til, at styrke den tidlige forebyggende indsats på tværs af børne- og ungeområdet.

Der er opsat klare mål for hhv. visionen for "Børn Forandrer Verden", "Læring Uden Grænser" og "En Ung Politik", som understøtter forventningerne til Gentofte Kommunes arbejde med at sikre en hensigtsmæssig og helhedsorienteret tilrettelæggelse af arbejdet på børne- og ungeområdet ud fra et tværfagligt og tværprofessionelt samarbejde. Der er både på skole- og dagtilbudsområdet igangsat politiske processer til revidering af de nuværende visioner "Børn Forandrer Verden" og "Læring Uden Grænser".

Den sammenhængende børnepolitik i Gentofte Kommune

I Gentofte Kommune arbejder vi med, at alle børn og unge skal have de bedste udviklingsmuligheder – det gælder også børn, unge og familier i sårbare positioner. Vi lægger vægt på at skabe sammenhæng og kontinuitet fra barnet starter i sit første dagtilbud, og i overgangen fra dagtilbud til skole og fra skole til ungdomsuddannelse samt imellem skole og fritidstilbud.

Vores vision for de mindste børn er, at de skal have et børneliv med tryghed, leg og læring.

Denne vision fortsætter på skoleområdet, hvor vi vil have en skole, der understøtter, at ethvert barn og enhver ung udnytter og udvikler sine ressourcer og sit potentiale maksimalt.

De unge i Gentofte skal være selvstændige, de skal høres, inddrages og være med til at tage beslutninger, der vedrører dem. Samlet skal dette sikre et godt børne- og ungeliv.

På børne og ungeområdet er der således to overordnede visioner og 10 understøttende strategier samt anbefalinger fra opgaveudvalg, som hver især og til sammen udgør Gentofte Kommunes sammenhængende børnepolitik. Den sammenhængende børnepolitik består således af Børn Forandrer Verden, Læring Uden Grænser, En Ung Politik, Synlig læring, Strategi for fællesskaber for børn og unge, Unge i Balance, Ungestrategi, Unges trivsel og sundhed – røg, alkohol og stoffer, Fremtidens udsikling, Idræt og bevægelsespolitik, En times motion, Sammen om kulturen og Handicappolitik.

I forbindelse med det kommende opgaveudvalg omkring visionen for dagtilbud- og skoleområdet forventes ovenstående revideret.

Børnesynet og god opvækst understøtter en sammenhængende børnepolitik

I Gentofte Kommune er vores arbejde på børne- og ungeområdet funderet i vores fælles børnesyn og de grundlæggende præmisser, der ligger i God Opvækst.

Børnesynet i Gentofte er funderet i 'fællesskaber er en styrke', og 'forskellighed er et potentiale', der bygger på at styrke børn og unges kompetencer gennem deltagelse i fællesskaber samtidigt med, at vi fordrer rummelige fællesskaber, hvor barndommen og ungdommen er værdifuld i kraft af sig selv. Det er et mindset, der har rødder i FN's børnerettighedserklæring og det pædagogiske grundlag. Gentofte Kommunes børnesyn er fundamentet i visionerne og strategierne på børne- og ungeområdet og er således med til at sikre sammenhæng i det fagprofessionelle samarbejde med børn og unge lige fra det generelle almenområde til forebyggende og målrettede indsatser for børn og unge med behov for særlig støtte.

Konkret udmøntes børnepolitikken i dag gennem præmisserne i God Opvækst:

- Tæt på hverdagslivet
- Forebyggende perspektiv
- Læringsperspektiv
- Netværk og civilsamfund
- Sundhedsfremme
- Tværfagligt og tværgående
- Effekt

Gennem God Opvækst er der i dag således særligt fokus på tidlig opsporing, fokuseret myndighedsarbejde og de rette sammenhængende indsatser, som blandt andet ses igennem det tætte samarbejde mellem dagtilbud, skole og Familie og Sundhed i form af Tidlig Tværfaglige Teams og Fremskudt Funktion.

Derudover sikrer retningslinjer og beredskabsplaner, at alle medarbejdere på dagtilbud, skoler og Familie og Sundhed arbejder tværfagligt og forebyggende i deres hverdag.


Relateret document 2/4

Dokument Navn: 'Beredskab til forebyggelse, tidlig opsporing og behandling af sager om overgreb mod børn og unge.docx

Dokument Titel: 'Beredskab til forebyggelse, tidlig opsporing og behandling af sager om overgreb mod børn og unge

Dokument ID: 5262847

Beredskab til forebyggelse, tidlig opsporing og behandling af sager om overgreb mod børn og unge

 Familie og Sundhed, revideret november 2023



**Gentofte
Kommune**

Indholdsfortegnelse

Indledning	3
Hvordan arbejder vi med forebyggelse af vold og overgreb?	4
Hvordan opsporer vi børn og unge, der er udsat for overgreb?	4
Definition af overgreb	5
Hvad skal du være opmærksom på?	5
Hvordan taler du med barnet?	7
Handleveje	7
Hvem retter mistanken sig imod?	8
Når mistanken retter sig mod forældrene	8
Når mistanken retter sig mod et barn	8
Når mistanken retter sig mod en ansat	8
Bekymring	9
Mistanke	9
Konkret viden	10
En underretning er en hjælp til barnet	10
Hvad gør Børn og Familie når vi	10
modtager en underretning?	10
Samarbejde med andre myndigheder	11
Børnehuset Hovedstaden (telefon 33 17 30 30)	11
Nordsjællands politi (telefon: 39 45 14 48)	11
Sundhedsvæsenets rolle	11
Kilder	12

Indledning

Når et barn udsættes for et overgreb, oplever de et alvorligt svigt, og det kan sætte deres udvikling og sundhed i fare. Gentofte kommune har udarbejdet denne beredskabsplan, så alle fagpersoner omkring børn og unge har forudsætningerne og viden om, hvordan vi handler, når vi har viden eller mistanke om et overgreb fra barnet forældre, andre børn eller professionelle i barnets omgangskreds. Det er vigtigt, at ingen fagperson står alene med en bekymring, mistanke eller viden om overgreb mod et barn.

” For mange børn udsættes for overgreb. En del af disse børn går igennem en barndom, uden at voksne opdager og reagerer på, at de udsættes for overgreb. Der er mange grunde til, at overgreb ikke altid bliver opdaget. Usikkerhed er et vilkår – man ved ofte ikke præcist, hvad der er foregået, og man vil ofte være usikker på, hvad man sætter i gang ved at formulere en mistanke om overgreb. Med andre ord: At være opmærksom og reagere på overgreb er en kompleks opgave, som kræver viden og kompetencer, tid, tålmodighed og samarbejde. Det ændrer dog ikke på, at tidlig opsporing af overgreb er et fælles ansvar, uanset hvilken faggruppe man tilhører.” (kilde: Den professionelle tvivl – En håndbog om tidlig opsporing af overgreb mod børn og unge, Socialstyrelsen 2022.)

Beredskabsplanen er udarbejdet til dig, der i din hverdag arbejder med børn og unge i Gentofte. Målgruppen for denne beredskabsplan er:

Dem, der har daglig kontakt med børn og unge, f.eks. pædagoger og lærere i dagtilbud, skoler, specialinstitutioner og på anbringelsessteder.

Dem, der har konsultative opgaver i forhold til dagtilbud og skoler, f.eks. PPR, sundhedsplejen, fremskudte rådgivere.

Dem, der har myndighedsansvar.

Dem, der har udføreropgaver, f.eks. kontaktpersoner, familiebehandlere, plejefamilier og ansatte på anbringelsessteder.

Målet med beredskabsplanen er:

-
- *At fagpersoner får viden til at kunne reagere*
 - *At fagpersoner bliver bedre til at opspore og håndtere sager, hvor børn og unge udsættes for vold eller seksuelle overgreb*
 - *At fagpersoner bliver i stand til at iværksætte en relevant indsats i samarbejde med andre myndigheder*
-

Vi anvender begrebet barn, som skal forstås bredt som børn og unge i alderen fra 0-18 år.

Det er lovpligtigt at udarbejde og revidere beredskabsplanen løbende. Beredskabsplanen er udarbejdet med udgangspunkt i materiale fra Social- og Boligstyrelsen (sbst.dk)

Hvordan arbejder vi med forebyggelse af vold og overgreb?



Børn færdes i mange forskellige arenaer, dagtilbud, skoler, anbringelsesstedet og nettet. Overgreb kan begås af forskellige personer, der har relationer til børnene. Det kan ikke forventes, at børn kan gennemskue, hvor risikoen for overgreb findes. Ledere og medarbejdere i dagtilbud, skole og anbringelsessteder har et ansvar for at beskytte børn mod overgreb i disse arenaer.

Hvor kan man f.eks. have særligt fokus:

- Vær opmærksom på fysiske rammer eller situationer, der udgør en potentiel risiko for, at børn og unge udsættes for overgreb – og italesæt potentiel risiko for ledelsen.
- Vær opmærksom på voksne eller børn/unge med grænseoverskridende adfærd.
- Vær opmærksom på, at nogle børn/unge har brug for mere beskyttelse end andre (beskyttelse mod at blive udsat for overgreb og beskyttelse mod at udsætte andre for overgreb). Det kan f.eks. være børn med funktionsnedsættelse eller børn i udsatte positioner.
- Gennemgå den konkrete børne- og ungegruppe og deres indbyrdes relationer med fokus på, hvem der har behov for hvilken beskyttelse.
- Vær omstillingsparate, hvis kulturen i børne- og ungegruppen ændrer sig, så der periodisk er behov for at stramme op eller skrue ned for rammer og regler for omgang mellem børn og unge.
- Vær i dialog med forældrene om børne- og ungegruppen og det enkelte barns/den enkelte unges sårbarhed.

Hvordan opsporer vi børn og unge, der er udsat for overgreb?

Opsporing handler om at opdage et overgreb så tidligt som muligt. Det opdages gennem et fokus på barnets trivsel, mistroivsel, reaktioner, udsagn og adfærd. Opsporing af vold og seksuelle overgreb mod børn sker typisk gradvist og gennem flere faser. Grundlæggende handler det om, at fagpersonen stiller sig til rådighed for børnene, og med troværdighed og nærvær signalerer, at her er en voksen, man kan stole på, som vil hjælpe og kan rumme at høre en hemmelighed. Derfor må fagpersoner udvikle en særlig opmærksomhed og lydhørhed over for børn, som enten med ord eller adfærd forsøger at invitere til en samtale om overgrebene og samtidig afprøver, om den voksne kan holde til at høre hemmeligheden. Forsøg derfor at bevare roen.

Definition af overgreb

Når vi anvender begrebet "overgreb" dækker det over mange forskellige situationer og handlinger. I Gentofte kommune anvender vi Socialstyrelsens videnscenter SISO's definitioner af seksuelle overgreb, fysisk vold og psykisk vold.

Fysisk vold
Kan bestå af handlinger som at slå, sparke, ruske, bide, kvæle, skolde, brænde eller forgifte barnet. Den voksne, der udsætter et barn for fysisk vold, kan fremtræde med forskellige motiver eller hensigter på et kontinuum fra at 'komme til' at udøve fysisk vold til at udøve systematisk og grov vold i et kontinuerligt mønster.
Psykisk vold
Kan opdeles i tre forskellige former – <i>psykisk vold, overværelse af vold og følelsesmæssig forsømmelse</i> . Psykisk vold forekommer, når en primær omsorgsgiver udsætter barnet for et gentaget mønster af handlinger eller hændelser, som ikke imødekommer barnets grundlæggende psykologiske behov for f.eks. tryghed, socialisering, følelsesmæssig og social støtte, kognitiv stimulering og respekt. Det kan f.eks. komme til udtryk ved, at omsorgsgiveren nedgør barnet, håner det, formidler til barnet, at det er værdiløst, uønsket m.m. (aktiv psykisk vold). Det kan også komme til udtryk ved, at omsorgsgiveren undlader at drage omsorg for barnet, ignorerer barnet, undlader at vise barnet følelser, omsorg og kærlighed (forsømmelse). Endelig kan det foregå ved, at barnet overværes fysisk eller psykisk vold imellem de voksne eller mellem voksne og søskende, herunder optakt til eller eftervirkninger af voldsepisoder i hjemmet (overværelse af vold).
Seksuelle overgreb
Dækker over blottelser, berøringer, deling af intime billeder samt forsøg på eller gennemført penetrering. Seksuelle overgreb kan være begået af forældre eller andre nære relationer. De kan også begås af ansatte eller frivillige med en betroet opgave i forhold til barnet, af et barn eller af personer, der er ukendte for barnet. Seksuelle overgreb finder både sted i den fysiske verden og digitalt.
Grooming
Beskriver en proces, hvor en krænker opbygger en relation til et barn med henblik på at få barnet til at indgå i aktiviteter, der skal tilfredsstille krænkeren. Begrebet anvendes om en seksuel krænkers manipulation af et barn. Grooming kan foregå alle steder – også på nettet. Grooming kan også involvere trusler, afpresning og deling af intimt materiale. Grooming er ulovligt.

Hvad skal du være opmærksom på?

Børn, der udsættes for overgreb, mistrives i højere grad end andre børn. Der er dog også børn, der ikke udviser tegn på mistrivsel, selvom de udsættes for overgreb. De kan dog tale om overgrebet, og dermed kan vi få opmærksomhed på dem.

Vær opmærksom på følgende tegn (ikke udtømmende liste), når du skal opspore om et barn er udsat for overgreb. Det er dog vigtigt at understrege, at disse tegn og reaktioner ikke i sig selv er udtryk for, at et barn har været udsat for overgreb, men kan også forekomme ved andre former for mistrivsel hos barnet.

Fysisk vold:

Fysiske tegn	Psykiske tegn	Social og adfærdsmæssige tegn og reaktioner
<ul style="list-style-type: none"> • Mærker efter slag • Brandmærker • Mærker efter kvælningsforsøg • Knoglebrud • Shaken baby syndrom • Hyppige skadestuebesøg • Psykosomatiske klager • Søvnevanskeligheder • Overreaktion på pludselige bevægelser og lyde 	<ul style="list-style-type: none"> • Tristhed • Indadvendthed • Isolation • Utryk tilknytning • Mistillid til voksne • Dissociation • Lav selvfølelse • Hjælpeløshed, magtesløshed • Depression • Angst • Svært ved at løsrive sig fra forældre/løsrive sig for hurtigt 	<ul style="list-style-type: none"> • Udadreagerende, aggressiv adfærd • Udadreagerende, trækker sig fra sociale relationer • Påklædning – skjuler blå mærker • Overtilpassethed • "Små voksne" • Koncentrationsvanskeligheder • Indlæringsvanskeligheder • Tab af kompetencer • Hyperaktivitet, hypersensitivitet • Selvdestruktiv adfærd • Selvskadende adfærd • Adfærdsændringer

Psykisk vold:

Fysiske tegn	Psykiske tegn	Social og adfærdsmæssige tegn og reaktioner
<ul style="list-style-type: none"> • Hoved- og mavepine • Kvalme • Utilpashed • Smerter • Problemer med at sove 	<ul style="list-style-type: none"> • Tvangstanker • Skam og skyldfølelser • Lav selvfølelse • Tristhed • Frustration og vrede 	<ul style="list-style-type: none"> • Koncentrations- og indlæringsvanskeligheder • Vanskeligheder ved at berbejde følelser som vrede • Selvdestruktiv og selvskadende adfærd

Seksuelle overgreb:

Fysiske tegn	Psykiske tegn	Social og adfærdsmæssige tegn og reaktioner
<p>Alvorlige skader (sår, rifter, blå mærker) eller ar i vævet omkring kønsorganer eller endetarmsåbning.</p> <p>Seksuelt transmitterede sygdomme hos børn unger 13 år</p> <p>Mærker i ganen</p>	<ul style="list-style-type: none"> • Søvnproblemer, fx mareridt • Angst • Depression • Posttraumatisk stressforstyrrelse (PTSD) • Dissociation • Selvskadende adfærd • Reservation over for en bestemt person 	<p>Seksualiseret adfærd, der ikke er alderssvarende, fx seksualiseret sprog eller handling (se aldersopdelt bekymringsbarometer i rapport (Fysisk vold og seksuelle overgreb mod børn og unge. En videns opsamling Social- og Boligstyrelsen (sbst.dk))</p>

Hvordan taler du med barnet?

Det er helt centralt, at du taler med barnet, hvis du har en bekymring. Mange bliver i tvivl om de må tale med barnet, når der er mistanke om overgreb.

Man må gerne lytte og stille forståelsesspørgsmål eller afklarende spørgsmål til barnet. En huskeregel er at være nysgerrig på, hvad barnet er optaget af.

Det er dog vigtigt at huske, at afhøring af barnet er politiets opgave. Detaljerede spørgsmål om hændelse, omfang, tidspunkt er derfor ikke relevante.

Handleveje

Du skal handle forskelligt afhængig af hvilken grad af viden du har samt hvem du tror har udsat barnet for overgrebet. Først følger en handleanvisning for, hvad du gør i forhold til om du tror barnets forældre, et andet barn eller en ansat har udsat barnet for et overgreb. Herefter følger en guide for, hvad du gør afhængig af din grad af viden om det barnet er blevet udsat for (bekymring, mistanke eller viden)

Hvem retter mistanken sig imod?

Når man har en bevidsthed om, at der er begået et overgreb mod et barn, har man ofte også en bevidsthed om, hvem mistanken retter sig imod. Du skal handle forskelligt afhængig af, hvem mistanken retter sig imod. Nedenfor finder du en opdeling i, hvordan du handler afhængig af, hvem mistanken retter sig imod.

Når mistanken retter sig mod forældrene

Som udgangspunkt skal forældrene orienteres om en underretning om overgreb, medmindre mistanken eller konkret viden retter sig mod, at en eller begge forældre udsætter deres barn for vold eller seksuelle overgreb. I de tilfælde skal du skrive underretningen uden involvering af forældrene. Det vil være Børn og Families opgave at orientere forældrene på et senere tidspunkt.

Når mistanken retter sig mod et barn

Når et barn udsætter et andet barn for grænseoverskridende handlinger, er der som udgangspunkt to børn, der har behov for særlig støtte- et barn, der har været udsat for grænseoverskridende handling, og et barn der har udsat det andet barn for grænseoverskridende handlinger. Der skal derfor sendes to underretninger – et for hvert barn. Vær opmærksom på at skille oplysningerne i de to underretninger, så der ikke optræder personfølsomme oplysninger.

Skole/dagtilbud/anbringelsessted orienterer forældrene til begge børn om underretningen evt. i samarbejde med Børn og Familie.

Når mistanken retter sig mod en ansat

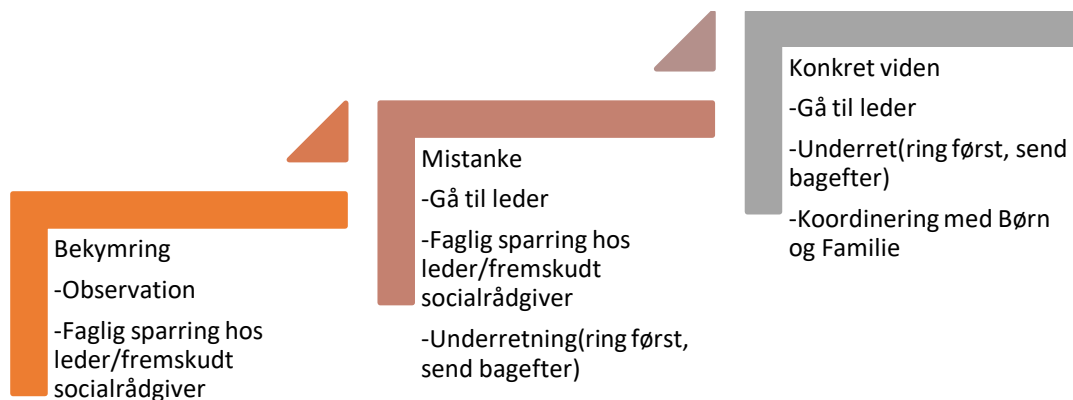
Hvis man får mistanke eller kendskab til, at en ansat har begået et overgreb, kontakter man sin leder og orienterer vedkommende. Hvis mistanken retter sig mod sin leder, kontakter du overordnet chef.

Lederen kontakter straks sin chef (skolechef, dagtilbudschef eller Familie og Sundhedschef).

Lederen og chef kontakter HR og får hjælp og sparring til ansættelsesretlige spørgsmål samt politianmeldelse af vedkommende.

Chef og leder planlægger hvornår de øvrige ansatte og forældre orienteres.

Lederen sender en underretning til Børn og Familie om mistanken.



Inddrag ikke forældrene hvis mistanken retter sig mod dem eller stedforældre.

Bekymring

En bekymring kan være diffus, og man kan være i tvivl om, hvad bekymringen bunder i og årsagerne dertil. Man handler på en bekymring ved at italesætte den og dele den med kollegaer, leder og fx sparring fra PPR, socialrådgivere og andre konsulenter. Dertil bør man foretage en systematisk observation af barnet over en periode, hvor der er fokus på bestemte reaktioner, fx i relation til andre børn, voksne, særlige situationer. Formålet er at få skabt mere viden om, hvad der bekymrer, så bekymringen enten afkræftes eller bekræftes.

- ❖ Er der noget barnet har sagt, gjort, tegnet eller på anden måde givet udtryk for?
- ❖ Hvor ofte sker det, der bekymrer?
- ❖ Er det altid i bestemte situationer?
- ❖ Er det en adfærd, der opstår i forhold til bestemte personer?

Tal med barnet om det du registrerer, idet omfang barnets alder, sprog og modenhed er udviklet til det. Får sparring fra Modtagelsen/fremskudt socialrådgiver. Involver din leder i din bekymring. Herefter Inddrages forældrene i dine observationer og samtaler med barnet. Det kan være en dialog om din bekymring om barnets adfærd. Forældrenes opfattelse og beskrivelse af barnet er med til at give et samlet billede. Vær tydelig i dialogen om det du oplever, selvom det kan være svært eller grænseoverskridende at tale om, og forældrene kan reagere følelsesmæssigt.

Hvis observationerne ikke afkræfter bekymringen, skal der sendes en underretning om bekymringen. Børn og Familie står til rådighed for at drøfte din bekymring på telefon **21 78 81 13**.

Mistanke

En mistanke forstås som mere end blot en bekymring. Barnet fortæller om overgreb eller udviser tegn og reaktioner, som giver mistanke om, at barnet har været udsat for overgreb. Mistanken kan også opstå på baggrund af udsagn fra andre (fx andre børn i omgangskredsen, som barnet har betroet sig til). Tal med din leder om mistanken og involver denne i det videre forløb.

Inddrag forældrene i dine observationer og samtaler med barnet. Det kan være en dialog om din bekymring om barnets adfærd. Forældrenes opfattelse og beskrivelse af barnet er med til at give et samlet billede. Vær tydelig i dialogen om det du oplever, selvom det kan være svært eller grænseoverskridende at tale om, og forældrene kan reagere følelsesmæssigt.

Kontakt Modtagelsen på telefon 21 78 81 13 og læg en plan for om der er behov for yderligere afdækning af mistanken eller om der skal sendes en underretning.

Konkret viden

En konkret viden handler om de situationer, hvor et barn har været udsat for en konkret handling i form af vold eller seksuelle overgreb. En sådan viden kan være fremkommet ved direkte udsagn fra barnet selv, eller der har været vidner til overgrebene. Tal straks med din leder om den viden du har.

Inddrag forældrene og gengiv din viden til dem, medmindre det er dem eller stedforældre, der er under mistanke.. I skal give jeres konkrete viden overfor forældrene. Inddrag gerne Modtagelsen og så sparring til samtalen.

Du skal underrette Børn og Familie om den konkrete viden om overgrebene. I første omgang kan man underrette telefonisk på **21 78 81 13** og umiddelbart derefter sende en skriftlig underretning.

En underretning er en hjælp til barnet

Som fagperson har man en skærpet underretningspligt jf. barnets lov § 133. Som offentligt ansat er man ansvarlig for at reagere og handle, hvis man bliver bekymret for eller bekendt med et barn, der kan have brug for hjælp. Ofte sendes underretningen fra lederen.

Man skal underrette for at barnet og familien kan få den rette hjælp og støtte. Som udgangspunkt skal man orientere forældrene om underretningen. Hvis mistanken retter sig mod forældrene, må man *ikke* orientere dem, det gør Børn og Familie efterfølgende.

Den gode underretning består af følgende:

- ❖ Altid skriftlig underretning (opsøg gerne sparring inden fra fremskudt socialrådgiver eller Børn og Families vagt på telefon **21 78 81 13**)
- ❖ Hvad ved vi konkret?
- ❖ Hvorfra er vores viden?
- ❖ Hvad har vi observeret?
- ❖ Generel beskrivelse af barnets fysiske, psykiske og sociale forhold, herunder ressourcer og vanskeligheder
- ❖ Adskilt beskrivelse og vurdering

Underretningen sendes via Gentofte.dk – Børn og unge – Støtte til børn, unge og familier – Underretning om børn og unge der mistrives – selvbetjening.

Hvis situationen er akut og kommunen har lukket kan du kontakte Nordsjællands politi på telefon **39 45 14 48**, og de vil herefter kontakte rådighedsvagten(socialrådgiver).

Hvad gør Børn og Familie når vi modtager en underretning?

Når Børn og Familie modtager en underretning, vurderer Modtagelsen underretningen inden for det første døgn. Her tager børne- og ungerådgiveren stilling til, hvad næste skridt er og en vurdering af, om der er behov for akut hjælp.

Hvis barnet er kendt i Børn og Familie, vil det som udgangspunkt være barnets rådgiver, der taler med barnet. Hvis vi ikke kender barnet i forvejen, er det Modtagelsen, der tager samtalen med barnet. Samtalen vil ofte foregå på barnets dagtilbud/skole. Ofte vil dagtilbud/skole bliver spurgt, om de har mulighed for at være bisiddere for barnet, hvis barnet ønsker dette. Samtalen vil finde sted indenfor de næste par dage.

Når man har sendt en underretning, vil man få en kvittering fra Børn og Familie på, at vi har modtaget underretningen. Denne fremsendes af Staben.

Man vil også modtage en orientering, om underretningen har ført til at Børn og Familie har igangsat en afdækning, indsats, en børnefaglig undersøgelse eller afsluttet sagen (jf. §138, stk.2 i barnets lov). Denne orientering vil komme fra den rådgiver, der er tilknyttet barnet. I særlige tilfælde kan man undlade denne orientering, hvis familiens tillidsforhold til de offentlige myndigheder er af sådan en karakter, at det kan skabe unødige barrierer for det videre samarbejde mellem parterne.

Hvis der træffes en beslutning om afdækning eller børnefaglig undersøgelse, vil du oftest blive inddraget for yderligere oplysninger om barnet trivsel. Det foregår enten i et møde, eller vi beder om en udtalelse. Under hele processen er det vigtigt at fastholde en så normal hverdag for barnet i dagtilbud/skole som muligt. Vær til rådighed for at lytte og drage omsorg.

Samarbejde med andre myndigheder

Børn og Familie samarbejder med en række øvrige myndigheder, når der er mistanke eller viden om overgreb.

Børnehuset Hovedstaden (telefon 33 17 30 30)

Børnehusene yder en koordineret, tværsektoriel og tværfaglig indsats i sager om overgreb mod børn og unge i alderen 0-17 år. De giver sparring til børne- og ungerådgiveren med fokus på overgrebets betydning for barnet og barnets behov for støtte.

Når det besluttes, at der skal udarbejdes en børnefaglig undersøgelse på baggrund af viden eller stærk mistanke om overgreb, og man har inddraget politiet/sygehusvæsenet, skal børne- og ungerådgiveren samarbejde med børnehuset. Børnehuset koordinerer herefter det videre sagsforløb. Det kan f.eks. være at afholde sagsmøder med relevante fagpersoner (sikkerhedsvurdering, retsmedicinsk undersøgelse, videoafføring, behov for krisestøtte og -behandling etc.) Det er fortsat kommunen, der har myndighedsansvaret og skal løbende tage stilling til behovet for støttende indsatser til barnet og familien.

Nordsjællands politi (telefon: 39 45 14 48)

Det er børne- og ungerådgiverens opgave at foretage en politianmeldelse.

Når politiet modtager en anmeldelse om vold eller seksuelle overgreb, skal de tage stilling til, om der er behov for at rekvirere en retsmedicinsk undersøgelse, der kan afdække eventuelle fysiske fund. Det er politiet, som rekvirerer en sådan undersøgelse, som foretages af Rigshospitalet. Politiet vurderer også, om der er grundlag for en efterforskning. Hvis det besluttes at afhøre barnet eller den unge, er det politiets opgave. Afhøring af børn op til det 15. år foregår oftest ved videoafhøring, så barnet undgår at skulle møde op i retten. Barnet eller den unge afhøres af særligt uddannet personale fra politiet. I et tilstødende lokale sidder barnets rådgiver og beskikkede advokater for alle parter m.fl. og overværer afhøringen. Afhøringen finder sted i børnehuset, der har børnevenligt indrettede lokaler til formålet. For børn mellem 15-18 år kan politiet vælge at benytte børnehusets lokaler til afhøringen, men som regel foregår afhøringen på politistationen eller andetsteds. Politiet afgør, om der skal rejses sigtelse.

Sundhedsvæsenets rolle

I børnehuset inddrages desuden sundhedsfagligt personale i en vurdering af barnets behov for lægelig undersøgelse og behov for viderevisitation til videre lægeundersøgelse. Hvis politiet vurderer, at der kan findes spor eller dokumentation efter overgreb, er en retsmedicinsk undersøgelse relevant. Formålet er at dokumentere eventuelle læsioner og skader samt at sikre eventuelle biologiske spor som f.eks. sæd, spyt eller hår. Af hensyn til kvaliteten af spor, er det vigtigt at være opmærksom på, at der skal handles inden for 72 timer, da børns rifter og sår heler hurtigt. Børn skal ikke gennem en egentlig gynækologisk undersøgelse, men en udvendig undersøgelse af kønsorganer og endetarm. Der kan dog forekomme indvendig undersøgelse ved sikring af spor som f.eks. sæd, der skal bruges som

dokumentation for eventuelle fund. Ud over undersøgelse af kønsorganer og endetarm kan der også foretages en almen lægelig børneundersøgelse.

Kilder

- Anbefalinger for god kvalitet i kommunernes indsats mod overgreb mod børn og unge, Social- og Boligstyrelsen, 2023
- Børn og unge med seksuelt bekymrende eller grænseoverskridende adfærd, handleveje ved bekymring for et barns seksuelle adfærd, Socialstyrelsen, 2023
- Den professionelle tvivl, En håndbog om tidlig opsporing af overgreb mod børn og unge, Socialstyrelsen, 2022
- Fysisk vold og seksuelle overgreb mod børn, en vidensopsamling, VIVE, 2021
- Vold og seksuelle overgreb mod børn med handicap, håndbog om forebyggelse, opsporing og håndtering, Socialstyrelsen, 2017

Relateret document 3/4

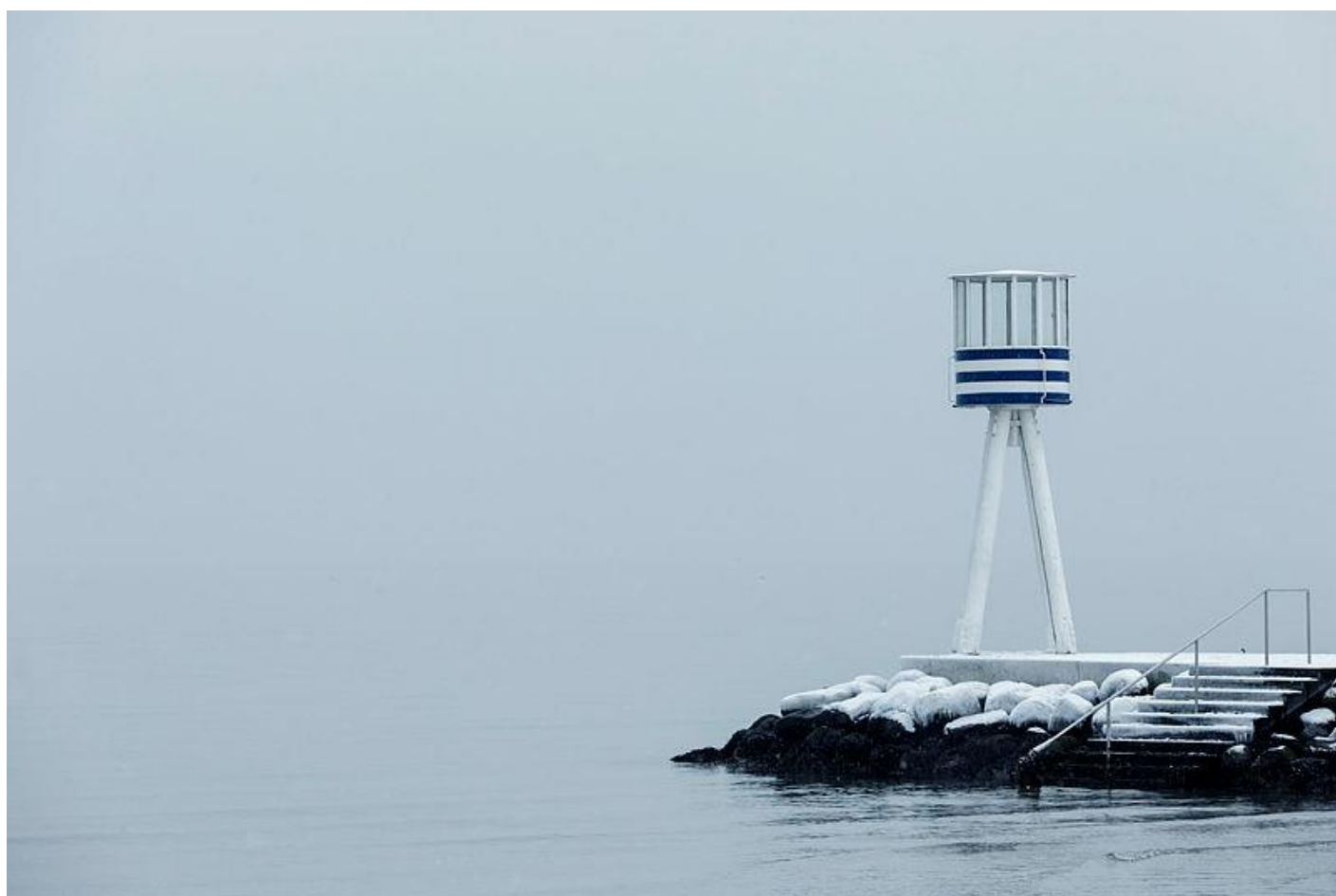
Dokument Navn: Beredskabsplan vedrørende
Æresrelaterede konflikter og
negativ social kontrol.docx

Dokument Titel: Beredskabsplan vedrørende
Æresrelaterede konflikter og
negativ social kontrol

Dokument ID: 5276063

Æresrelaterede konflikter og negativ social kontrol

 Beredskabsplan til medarbejdere i Gentofte Kommune, 2023



**Gentofte
Kommune**

Indholdsfortegnelse

Formålet med beredskabsplanen.....	3
Hvem henvender beredskabsplanen sig til?	3
Beredskabsplanens indhold	3
Hvad er æresrelaterede konflikter og negativ social kontrol?	3
Æresrelateret konflikt.....	3
Negativ social kontrol	4
Hvem berøres af æresrelaterede konflikter og negativ social kontrol?	4
Tidlig opsporing	4
Genkend symptomer og signaler	5
Symptomer og signaler særlige for børn og unge under 18 år	6
Symptomer og signaler særlige for voksne over 18 år	6
Hvornår bør der handles?	7
Handlemuligheder for børn og unge under 18 år	7
Handlemuligheder for voksne over 18 år	7
Hvor kan du henvende dig?	9

Formålet med beredskabsplanen

Denne beredskabsplan omhandler opsporing, forebyggelse og håndtering af æresrelaterede konflikter og negativ social kontrol i Gentofte Kommune.

Hvem henvender beredskabsplanen sig til?

I problematikker vedrørende æresrelaterede konflikter og negativ social kontrol spiller kommunale fagpersoner ofte en afgørende rolle, når det kommer til at støtte og hjælpe borgeren. Derfor henvender denne beredskabsplan sig primært til ledere og relevante medarbejdere i Gentofte Kommune med direkte borgerkontakt til børn og unge samt voksne, der kan være berørte af æresrelaterede konflikter og negativ social kontrol.

Beredskabsplanens indhold

Beredskabsplanen indledes med en begrebsafklaring af "æresrelateret konflikt" og "negativ social kontrol". Dernæst følger en beskrivelse af målgruppen, samt de bekymringstegn, herunder symptomer og signaler, man som fagperson skal være særligt opmærksom på. Efterfølgende gennemgås de forskellige sagsge og handlemuligheder, der eksisterer for henholdsvis børn og unge samt voksne med henblik på afklaring af, hvornår man skal give udtryk for sin bekymring, og hvornår man skal handle. Endelig præsenteres en oversigt over specialiserede rådgivningstilbud, som man som fagperson og borger kan benytte sig af.

Hvad er æresrelaterede konflikter og negativ social kontrol?

Æresrelaterede konflikter og negativ social kontrol kan være vanskelige begreber at arbejde med og der er derfor behov for, at begreberne er tydeligt defineret. Gentofte Kommune benytter sig af samme begrebsafklaring som Styrelsen for International Rekruttering og Integrations begrebsafklaring.

Æresrelateret konflikt

Ved en æresrelateret konflikt forstås en konflikt, som knytter sig til opfattelsen i en familie af, at et familiemedlem har krænket familiens ære. Æren er tæt knyttet til den unges (kvindes) seksualitet, som skal kontrolleres, så den unge bevarer sin ærbarhed. En krænkelse af familiens ære kan f.eks. opstå i tilfælde, hvor et familiemedlem har en kæreste, har sex uden for ægteskab eller har valgt en ægtefælle mod familiens ønske m.v. Æreskodekset gælder kun i nogle familier, og det er ikke knyttet til bestemte religioner eller kulturer.

Familiens ære er knyttet til en opfattelse af familien som en samlet enhed, hvor den enkeltes handlinger kan påvirke hele familiens ære positivt eller negativt. Familien kan både omfatte den nære familie og den udvidede familie – også transnationalt. Familiens ære skal således opretholdes både over for den etniske gruppe lokalt og transnationalt. F.eks. kan et fjernt, men indflydelsesrigt familiemedlem, der opholder sig i udlandet, have indflydelse på, hvordan en ung skal leve sit liv i Danmark, ligesom den justits, der i nogle tilfælde udøves i lokalmiljøet, har betydning for familiens ære.

Hvis en ung handler på en måde, som i familiens øjne krænker æren, kan familien reagere på forskellig vis for at forhindre den unges handlinger. Det betyder, at familien f.eks. kan opstille restriktioner i forhold til den unges skolegang, fritidsliv, valg af venner m.v. Der kan også være tale om isolering af den unge, indespærring, trusler, vold, genopdragelsesrejse, tvungen forlovelse, tvungen religiøs vielse uden borgerlig gyldighed, tvangsægteskab og i værste fald drab. I de sager, der eskaleres, vil der ofte være tale om, at familien i første omgang har forsøgt at korrigere den unges adfærd på en mindre indgribende måde.

Negativ social kontrol

Negativ social kontrol i forhold til æresrelaterede konflikter handler om handlinger, styring, kontrol eller sanktioner, der i væsentlig grad hæmmer eller begrænser den enkeltes livsudfoldelse, adfærd, valg og rettigheder. Det kan f.eks. være kontrol eller restriktioner i forhold til livsstil, fritidsaktiviteter, sociale relationer, valg af ægtefælle eller retten til at bestemme over egen krop. Piger og kvinder er særligt udsatte for negativ social kontrol. Også drenge kan udsættes herfor, men det sætter typisk ind på et senere tidspunkt i deres liv, f.eks. i forbindelse med valg af ægtefælle, seksualitet og uddannelse.

Det kan få konsekvenser for den enkelte i form af f.eks. manglende frihed og ligestilling samt deltagelse i skole- og fritidsaktiviteter. Den sociale kontrol vil ofte af familien blive begrundet i et ønske om at passe på sit barn, så barnet eller den unge ikke får et dårligt rygte, ikke bliver udsat for dårlig påvirkning og ikke har en adfærd, som er i modstrid med familiens æreskodeks.

(Den nationale handlingsplan til forebyggelse af æresrelaterede konflikter og negativ social kontrol, 2016)

Hvem berøres af æresrelaterede konflikter og negativ social kontrol?

Borgere der er berørt af æresrelaterede konflikter og negativ social kontrol, findes ofte i familier og miljøer, hvor kollektivets interesser står over individets. Familiens ære er knyttet til en opfattelse af familien som en samlet enhed – et fællesskab, hvor den enkeltes handlinger påvirker hele familien.

Erfaringer fra de nationale rådgivninger og tilbud viser, at størstedelen af dem der søger hjælp i forbindelse med æresrelaterede konflikter, har rødder i lande, hvor Islam er den største religion. Det er dog vigtigt at understrege, at det æreskodeks, der kan give anledning til æresrelaterede konflikter, kun gælder inden for nogle familier, og at det ikke udelukkende er knyttet til bestemte religioner eller kulturer.

Det er vigtigt at være opmærksom på, at både piger og drenge, mænd og kvinder kan være berørte af problemstillingerne. Piger og kvinder oplever oftere pres, begrænsninger og vold end mænd. Mænd er oftest udsatte for æresrelateret konflikter, når de overskrider kollektive normer om kønsidentitet og seksualitet, men konflikterne kan også handle om, at de bliver presset til at indgå ægteskab eller gennemføre en bestemt uddannelse. Det er også vigtigt at være opmærksom på, at unge og voksne mænd mod deres vilje kan ende med at udøve kontrol og vold i æresrelaterede konflikter.

Tidlig opsporing

Tidlig opsporing af negativ social kontrol er en kompleks men vigtig opgave, der kræver indsigt i opsporingsprocesser. At arbejde med forebyggelse og opsporing af negativ social kontrol af især børn og unge på det faglige område handler i høj grad om, at man som leder og medarbejder i Gentofte Kommune besidder en faglig viden om:

- Tegn og reaktioner hos børn og unge, der udsættes for æresrelaterede konflikter og negativ social kontrol.
- Forståelsen og tolkningen af børn og unges tegn og reaktioner på æresrelaterede konflikter og negativ social kontrol.
- Det kommunale beredskab og kendskab til de forskellige handleveje i sager med æresrelaterede konflikter og negativ social kontrol mod børn og unge.
- At tale med børn generelt og specifikt i relation til temaerne æresrelaterede konflikter og negativ social kontrol.

Genkend symptomer og signaler

Udfordringerne med æresrelaterede konflikter og negativ social kontrol kan være svære at opdage, og det er derfor vigtigt, at medarbejdere kender symptomerne og signalerne, der kan være tegn på mistrivsel.

Denne mistrivsel kan skyldes en æresrelateret konflikt eller negativ social kontrol, men nogle symptomer og signaler kan også være tegn på andre former for mistrivsel. De bør derfor altid sammenholdes med den øvrige viden om borgeren og dennes familieforhold. Er der f.eks. tale om en restriktiv familie med stærke køns- og generationshierarkier, hvor ære har stor betydning.

Fagpersoners observationer er vigtige, for at vurdere om de symptomer og signaler, som den pågældende borger udviser, er tegn på generel mistrivsel eller tegn på, at borgeren er i en æresrelateret konflikt eller berørt af negativ social kontrol. Det er vigtigt at være opmærksom på, at de berørte ofte, vil gøre meget for at skjule, at de er udsat for en æresrelateret konflikt eller negativ social kontrol.

Grænsen mellem, hvad der er opdragelse og beskyttelse, og hvad der betragtes som negativ kontrol og overvågning er til tider uklar. Lige såvel som opfattelsen af, hvad der er normalt, kan bero på personlige erfaringer og holdninger, snarere end faktisk faglig viden. Som fagperson er det derfor vigtigt at bruge sin tvivl som drivkraft i arbejdet med forebyggelse og håndtering af bekymringer om æresrelaterede konflikter og negativ social kontrol. De drøftelser der opstår mellem kollegaer på baggrund af tvivlen kan være konstruktive og professionelle.

Da lovgivningen og dermed kommunens forpligtigelser på børne- og ungeområdet og voksenområdet er forskellige, er beskrivelsen af tegnene opdelt i børn og unge under 18 år og voksne over 18 år.

Symptomer og signaler særlige for børn og unge under 18 år

Dagtilbud, skole og fritidsliv

- Barnet/den unge oplever sociale restriktioner
- Deltager ikke i dagtilbud-/skolearrangementer eller andre fritidsaktiviteter
- Må ikke deltage i aktiviteter med det modsatte køn - herunder lektieaktiviteter
- Familien afskærer bestemte uddannelsesvalg
- Skolepræstationer bliver dårligere
- Overpræstation hvor næsten al fritid bruges på skolearbejde
- Meget fravær fra dagtilbud eller skole (sygdom/pjæk/husarrest)
- Kommer for sent eller overholder ikke aftaler
- Lever et dobbeltliv med fx forskel i opførsel i skole og i hjemmet
- Få eller ingen venner/veninder
- Hentes af bror eller anden familie lige efter skole
- Mange pligter og stort ansvar i hjemmet

Familierelationer

- Der tales om forlovelse i hjemmet
- Familien skal rejse til hjemlandet over en længere periode
- Er tidligere løbet væk hjemmefra
- Søster eller bror har været udsat for pres fx til ægteskab
- Familien overvåger og kontrollerer adfærd og sociale aktiviteter
- Familien tjekker mobil og sociale medier fx Facebook
- Ændringer i familierelationer og roller fx ved faders dødsfald

Symptomer og signaler særlige for voksne over 18 år

Job og uddannelse

- Ægtefælle/familien vil bestemme niveau af deltagelse på arbejdsmarkedet og sprogskole
- Begrænsninger i uddannelsesvalg
- Stort ansvar og mange forpligtelser i hjemmet
- Få eller ingen venner/veninder
- Meget fravær fra sprogskole, aktiveringscenter, praktik og lign.
- Svær at motivere til aktiv deltagelse på arbejdsmarkedet/ arbejdsmarkedsrettede aktiviteter
- Kommer for sent eller overholder ikke aftaler

Familierelationer

- Familien skal rejse til hjemlandet over en længere periode
- Vedkommende har været på krisecenter eller henvendt sig ang. muligheden herfor
- Andre i familien fx børn eller søskende har været udsat for pres fx til ægteskab
- Må ikke deltage i aktiviteter med det modsatte køn
- Familien/ægtefællen overvåger og kontrollerer adfærd og sociale aktiviteter
- Familien/ægtefælle tjekker mobil og sociale medier fx Facebook
- Der har tidligere været vold eller trusler om vold i familien
- Familiemedlemmer deltager altid i samtaler og følger

Hvornår bør der handles?

Negativ social kontrol og æresrelaterede konflikter kan være præget af tabuisering, tvivl og berøringsangst. Også erfarne fagpersoner, kan føle sig usikre, når det gælder spørgsmålet om opdragelse, kultur og religion. Som medarbejder er det derfor vigtigt at bruge sin tvivl som drivkraft i arbejdet med forebyggelse og håndtering af bekymringer.

Er man bekymret for et barn, ung eller voksen skal man i første omgang drøfte bekymringen med kollegaer samt nærmeste leder, så man i fællesskab kan vurdere, hvornår og hvordan man går videre med bekymringen, herunder om der skal arbejdes forebyggende eller om der skal handles.

Til trods for at negativ social kontrol og æresrelaterede konflikter kan ramme børn og unge såvel som voksne, er de lovmæssige forpligtelser på børne- og ungeområdet og voksenområdet forskellige. Mange af de foranstaltninger, der gælder for børn og unge, gælder således ikke for voksne. Nedenfor behandles handlemulighederne for henholdsvis voksne og børn og unge derfor adskilt.

Handlemuligheder for børn og unge under 18 år

Hvis du som medarbejder har bekymringer i forhold til æresrelaterede konflikter og/eller negativ social kontrol, er det vigtigt at tage fat i relevante fagpersoner. De har en viden på området og kan derfor give uformel sparring i forhold til konkrete bekymringer og konkrete handlingsmuligheder. Ved behov for råd og vejledning eller ved en konkret bekymring kan følgende kontaktes:

- Ressourceperson i SSP Samarbejdet (Børn og unge op til 25 år)
- Fremskudt socialrådgiver
- Modtagerteamet

Som fagperson har man en skærpet underretningspligt jf. barnets lov § 133. Som offentligt ansat er man ansvarlig for at reagere og handle, hvis man bliver bekymret for eller bekendt med et barn, der kan have brug for hjælp.

Underretninger modtages af dagens vagt som udsender kvitteringsskrivelse:

Telefon: **21 78 81 13**

E-mail: underretninger@gentofte.dk

Hvis situationen er akut, kan du kontakte dagvagten i Modtagerteamet direkte, som vil vejlede i forhold til ovenstående.

Hvis situationen er akut og kommunen har lukket, kan du kontakte Nordsjællands politi på telefon **39 45 14 48**, og de vil herefter kontakte rådighedsvagten.

Handlemuligheder for voksne over 18 år

Modsat børne- og ungeområdet er der ikke skærpet underretningspligt overfor voksne. Derfor er det i mange tilfælde den voksne selv, som skal tage kontakt og bede om hjælp.

Når en person over 18 år henvender sig på grund af negativ social kontrol eller en æresrelateret er Gentofte Kommune forpligtet til at tilbyde rådgivning i medfør af serviceloven § 10 og § 12a.

- Hvis en medarbejder vurderer at en voksen borger er udsat for social kontrol eller æresrelaterede konflikter, vejledes borgeren om de muligheder der er findes i regi af krisecentre, RED (for LGTB+ unge), politi.
- Hvis der er børn/unge under 18 år i husstanden, og en medarbejder vurderer, at der er forhold der kan have negativ indflydelse på barnets trivsel, drøftes dette med afdelingsleder, og der sendes en underretning til Børn og Familieafdelingen.

Hvor kan du henvende dig?

Som supplement til ovenstående handlemuligheder kan man som medarbejder også henvende sig til de nationale rådgivningsmuligheder, som kan tilbyde ekspertviden og sparring i konkrete sager.

Etnisk Ung

Tilbyder professionel sparring og konsulentbistand i sager, der handler om æresrelaterede konflikter og negativ social kontrol.

Tlf.: 70 27 76 86 (alle hverdage kl. 9-15)

Exitcirklen

Indsatser til borgere, der er udsat for psykisk vold, social kontrol og religiøs social kontrol samt en juridisk rådgivning.

Tlf.: 51 70 03 93

Mail: sherin@exitcirklen.dk

Nordsjællands Politi

Hvis en borger er truet eller udsat for kriminelle handlinger, skal politiet orienteres. Når en sag registreres som æresrelateret konflikt vil politiet have et særligt fokus på denne.

Tlf.: 49 27 14 48

Mail: nsj@politi.dk

RED Rådgivning

Rådgivning, konfliktmægling, psykologhjælp mv. til unge, og professionel sparring og konsulentbistand til fagfolk, der arbejder med etniske minoritetsunge, som er udsat for pres, kontrol eller tvang fra familien.

Tlf.: 32 95 90 19 (rådgivning til fagfolk)

Tlf.: 70 27 76 66 (døgntelefon)

RED Safehouse (Sjælland)

Ophold til unge mellem 16 og 30 år uden børn, som har brug for beskyttelse og støtte til at få et selvstændig liv efter egne ønsker. Både unge kvinder og mænd kan få ophold, beskyttelse og støtte på RED Safehouse i op til 2 år og i udslusningsboligerne i op til 1 år.

Tlf.: 45 11 78 00

Rosenly Rosenly

Landsdækkende specialkrisecenter for voldsudsatte sikkerhedstruede kvinder med minoritetsbaggrund og deres børn. Rosenly har et tæt samarbejde med RED-Safehouse.

Tlf.: 29 13 20 20 (kl. 08-22)

Tlf.: 45 11 78 00 (kl. 22-08)

Sikkerhedskonsulenterne

Et nationalt projekt under Styrelsen for Integration og International Rekruttering (SIRI). Formålet med sikkerhedskonsulenterne er at styrke sikkerheden for borgere, der er udsat for æresrelaterede konflikter og negativ social kontrol.

Region Hovedstaden: Joakim

Tlf.: 24 87 10 53

Mail: e34d@kk.dk

VISO

VISO tilbyder gratis landsdækkende rådgivning til fagfolk i konkrete sager om æresrelaterede konflikter. VISO er placeret under Socialstyrelsen.

Tlf.: 72 42 37 00

Mail: VISO@socialstyrelsen.dk, sikkermail.viso@socialstyrelsen.dk

Relateret document 4/4

Dokument Navn: 'Handleplan for forebyggelse af ekstremisme og radikaliseriing.docx

Dokument Titel: 'Handleplan for forebyggelse af ekstremisme og radikaliseriing

Dokument ID: 5279154

1 Bilag 3: Handleplan for forebyggelse af ekstremisme og radikalisering

SSP-samarbejdet ønsker at bidrage med en mere sammenhængende, koordineret og målrettet indsats inden for forebyggelse af ekstremisme og radikalisering og negativ social kontrol.

Grundlæggende er ekstremisme og radikalisering ikke et fremtrædende problem i Gentofte Kommune, men der kan findes enkeltstående individer og grupperinger, som udvikler ekstremistiske holdninger, der kan føre til voldsparathed.

Den nationale handlingsplan for forebyggelse og bekæmpelse af ekstremisme og radikalisering¹ (Regeringen, 2016) – retter et særligt fokus på de lokale myndigheder og deres forebyggende arbejde. Den lokale indsats forstås som hjørnestenen i det forebyggende arbejde vedrørende ekstremisme. Det er ofte de lokale aktører, der er de første til at registrere tegn på ekstremistiske holdninger blandt unge, og det er ligeledes lokalt, at man har mulighed for at gennemføre en tidlig forebyggende indsats.

Det kræver særlig kvalificering at have den rette opmærksomhed på ekstremisme og radikalisering og negativ social kontrol samt kompetencer til at kunne gennemføre en forebyggende indsats.

I Gentofte Kommune har vi allerede i dag et velfungerende kriminalpræventivt arbejde på tværs af kommunens egne afdelinger og med Nordsjællands Politi's forebyggelse- og radikaliseringsenhed. Indsatsen mod radikalisering og ekstremisme fungerer som en forlænget og specialiseret del af det samlede SSP-samarbejde i kommunen.

Gentofte Kommune varetager gennem SSP-samarbejdet, forebyggelse af mange former for risikoadfærd, herunder ungdomskriminalitet, defineret ved problemer som mistrivsel, social marginalisering, destruktive subkulturer, bande- og rockertilhørsforhold, chikane/hadkriminalitet, rusmidler, negativ social kontrol vold mm., og har lokale strategier ift. til disse problemstillinger. SSP-samarbejdets tilgang til forebyggelse af radikalisering og ekstremisme ansues ud fra det perspektiv, at det er tale om en risikoadfærd på lige fod med

¹

<https://www.justitsministeriet.dk/sites/default/files/media/Pressemeddelelser/pdf/2016/National-handlingsplan-Forebyggelse-og-bekaempelse-af-ekstremisme-og-radikalisering.pdf>



mange andre former for risikoadfærd, og derfor skal det løses på både generelt, gruppeorienteret og individorienteret niveau².

Som led i indsatsen for at forebygge og bekæmpe radikaliserings og ekstremisme nationalt er der, i samarbejde mellem landets 98 kommuner og de 12 politikredse, etableret infohuse. Infohuse er det landsomspændende samarbejde om at vurdere og forebygge risikoadfærd, der kan lede til kriminelle handlinger med ekstremistisk motiv, som bygger videre på traditionerne på det kriminalitetsforebyggende område.

Målet med den koordinerede og sammenhængende indsats inden for SSP-samarbejde og INFOHUS er at forebygge radikaliserings og ekstremisme, og dermed fremme trivsel og tryghed, med fuld respekt for de grundlovssikrede rettigheder om ytringsfrihed og lovlige politisk og religiøs aktivisme. Målet med handleplanen er desuden at skabe synlighed om Gentofte Kommunes indsats og de handlemuligheder, som både borgere og medarbejdere har.

1.1 *Handleplanen går på tværs af alle opgaveområder*

1.1.1 Definition af radikaliserings og ekstremisme og negativ social kontrol

Radikaliserings og ekstremisme er ikke entydigt definerede begreber. I Gentofte Kommune arbejder vi ud fra følgende forståelser, som tager udgangspunkt i den nationale handleplan³:

EKSTREMISME: Betegner personer eller grupper som begår, eller søger at legitimere vold eller andre ulovlige handlinger med henvisning til samfundsforhold, de er utilfredse med.

RADIKALISERING: En proces, som på kort eller lang sigt motiverer en person til at tilslutte sig ekstremistiske synspunkter, eller til at legitimere sine handlinger på baggrund af en ekstremistisk ideologi. Der er ingen simple årsagssammenhænge, men radikaliserings kan igangsættes på baggrund af mange forskellige faktorer og have forskellige endemål.

NEGATIV SOCIAL KONTROL: Negativ eller ekstrem social kontrol i forhold til æresrelaterede konflikter handler om handlinger, styring, kontrol eller sanktioner, der i væsentlig grad

² [Rasmussen, Lissi \(2010\): Livshistorier og kriminalitet, Center for Europæisk Islamisk Tænkning \(CEIT\), Det Teologiske Fakultet, Københavns Universitet](#)

³ [Regeringen \(2016\) National handlingsplan for forebyggelse og bekæmpelse af ekstremisme og radikaliserings](#)



hæmmer eller begrænser den enkeltes livsudfoldelse, adfærd, valg og rettigheder af hensyn til familiens ære⁴

1.2 Forskellige ekstremistiske miljøer i Danmark

De væsentligste former for ekstremisme i Danmark er ekstrem islamisme, højreekstremisme og venstreekstremisme.

1.2.1 Hvad gør vi nu?

Specialiseringen af indsatsen består ikke mindst i at navigere i feltet om de grundlovssikrede rettigheder om ytringsfrihed samt lovlig politisk og religiøs aktivisme på den ene side, og overtrædelse af straffelovens §114 og de unges trivsel, tryghed og fremtid på den anden side.

Indsatsen mod ekstremisme og radikaliserings samt negativ social kontrol er inddelt i 3 niveauer:

Niveauer	Målgruppe	Metoder	Aktører	Ansvarlige
Det generelle niveau - opbyggende	Børn og unge 6-16 år	Implementering af forebyggelsespakker i skolerne. Trivselsfremmende arbejde i skole og fritid. Forældresamarbejde. Gadeplansindsats. Tryghedsindsatser Kompetence-udvikling af professionelle. Anonym rådgivning	Skoler, politi, forældre, myndigheder, AKT, lærer, pædagoger, civilsamfund, frivillige	Fagchefer, ledere, SSP-samarbejdet og aktører indenfor SSP-samarbejdet
Det specifikke niveau - foregribende	Unge 13-25 årige med bekymring for retning mod ekstremisme og radikaliserings samt negativ social kontrol	INFOHUS Gentofte arbejder ud fra en sammenhængende, systematisk vurdering af bekymringer. Rådgivning og vejledning af unge. Forældrevejledning og rådgivning. Kompetenceforløb for professionelle m.fl. Forældresamarbejde. Udbredelse af viden til	Skoler, politi, forældre, myndigheder, AKT, lærer, pædagoger	SSP-samarbejdet, Børn og Familie, Politiet. INFOHUS-samarbejdet

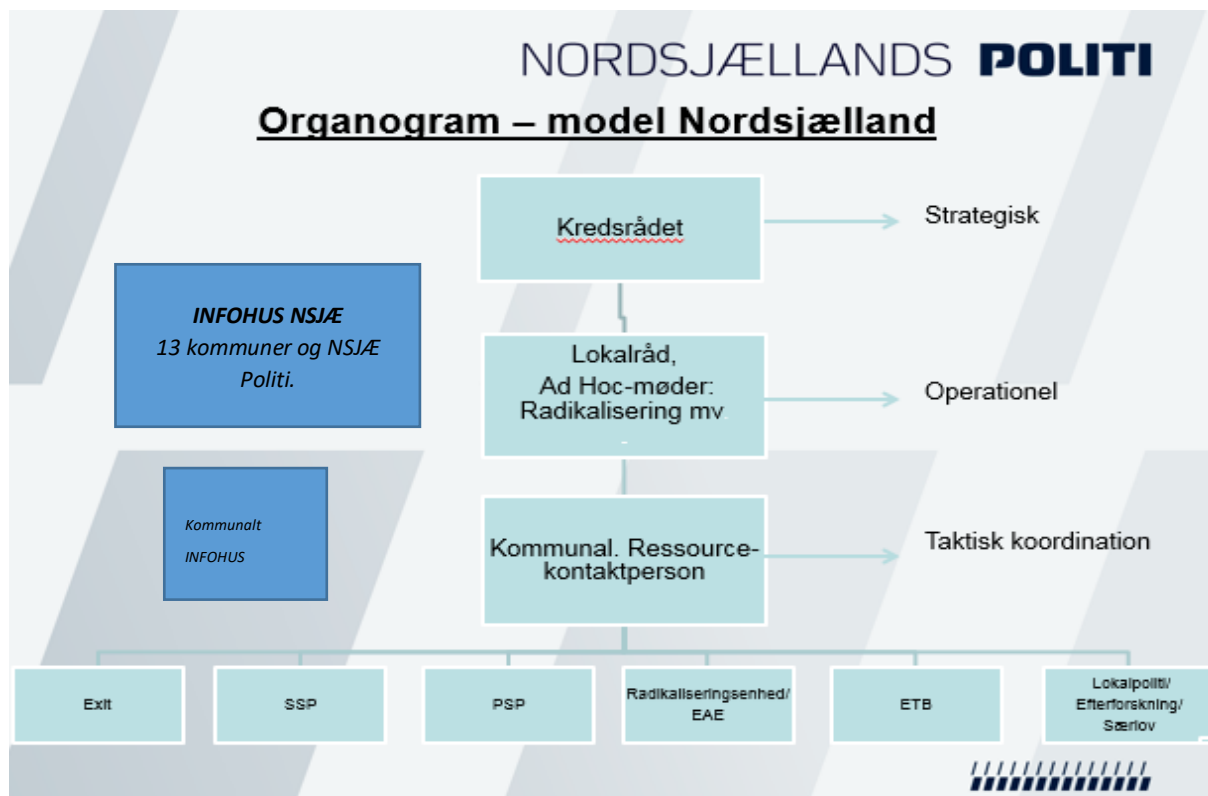
⁴ Regeringens handleplan. <https://www.justitsministeriet.dk/sites/default/files/media/Pressemeddelelser/pdf/2016/National-handlingsplan-Forebyggelse-af-aeresrelaterede-konflikter-og-negativ-social-kontrol.pdf>



		fagpersoner, civilsamfund. Mentorindsatser. Job og uddannelsesforløb. Aktivitetstilbud		
Individ niveau. Indgribende	Radikalisede eller ekstremistiske enkelpersoner eller mindreårige udsat for negativ social kontrol	Bekymrings-samtaler Underretning. (under 18-årige) Hjemmebesøg. Rådgivning og vejledning af unge. Forældre støtte og - vejledning. Støtte til unge. Koordinerende og sammenhængende Særligt for myndighedsarbejde: mulighed for at undersøge barnets forhold, iværksættelse af foranstaltninger,	INFOHUS medarbejdere Myndighed Politi Gadeplan SSP-medarbejdere Lærer, pædagoger, forældre, unge	INFOHUS medarbejdere i samarbejde med øvrige aktører inden for SSP-samarbejdet. Børn og Familie Social og Sundhed

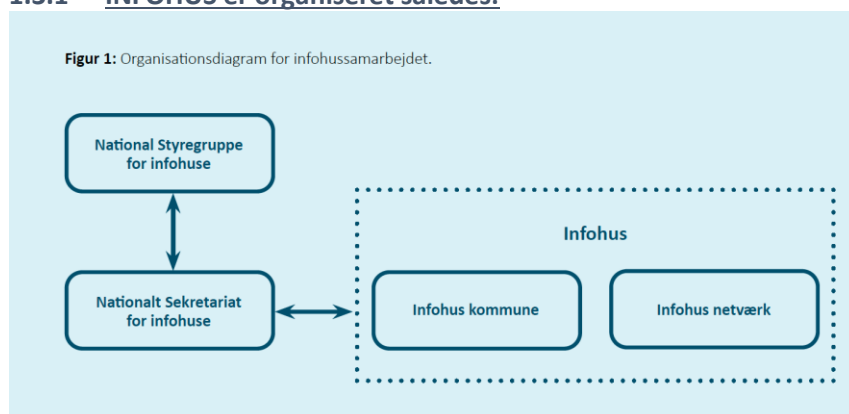
1.3 Organisering af arbejdet

Gentofte Kommune har, ligesom resten af landets kommuner, udpeget en nøgleperson, som deltager i Nordsjællands politikreds INFOHUS. INFOHUS er organisatorisk placeret således:



INFOHUS har til formål at skabe et mere detaljeret operativt billede af det ekstremistiske og radikaliserede miljø i Nordsjælland, samt udvikle og vedligeholde det tværsektorielle samarbejde i indsatsen mod radikaliserings og ekstremisme i Nordsjælland.

1.3.1 INFOHUS er organiseret således:



(Nationalt Center for Forebyggelse af Ekstremisme, 2020)⁵

⁵ [Samarbejdsmodel for INFOHUSE, 2020](#)



1.3.2 Infohus kommune:

Infohus kommune er et samarbejdsforum mellem den enkelte kommune og den respektive politikreds. Det overordnede formål med infohus kommune er at skabe et lokalt myndighedskoordinerende samarbejde, hvor relevante kompetencer samles til en systematisk, koordineret og kvalificeret analyse og vurdering af bekymringer. Infohus kommune er således ikke et forum for myndighedsbeslutninger. De respektive myndigheder forvalter og iværksætter selv foranstaltninger og tiltag i henhold til gældende lovgivning.

1.3.3 Infohus netværk:

Infohus netværk er et tværsektorielt mødeforum for infohustovholdere fra politi og kommuner samt repræsentanter fra andre myndigheder inden for hver af de 12 politikredse. Det primære formål med infohus netværk er erfaringsudveksling og videndeling inden for feltet. Derudover kan netværket tage initiativ til opkvalificering af medarbejdere i relevante myndigheder i konkrete værktøjer, metoder og praksis samt koordination af eventuelle aktiviteter på tværs af politi og kommuner.

1.4 Tværfaglig myndighedsgruppe inden for forebyggelse af ekstremisme og radikalisering (INFOHUS KOMMUNE):

Kommunerne har i Danmark efterhånden en veludviklet ekspertise på området inden for forebyggelse af radikalisering og ekstremisme gennem SSP samarbejdet, men der eksisterer en fortsat stigende politisk interesse for effektive løsninger inden for den radikaliseringsforebyggende indsats. Dette krav gør det nødvendigt for kommunerne at etablere samarbejde på tværs af myndighedsområdet så viden og information håndteres effektivt. Der er i Gentofte kommune, et politisk krav, om opmærksomhed på området og dette afføder et behov for at forbedre det tværgående myndighedssamarbejde, så forankringen af de borgerstøttende ydelser sker i et forebyggende perspektiv.

At nøglepersoner i det tværfaglige arbejde på området inden for radikaliseringsforebyggelse af de 10-29-årige samarbejder om at forebygge, håndtere og vurdere bekymringer for radikalisering og ekstremisme samt negativ social kontrol.



Målet er at styrke den samlede viden om indsatser og udvikle et fælles sprog og problemforståelse for radikaliseringsbegreb og som proces mod destruktive subkulturer. Dette arbejde pågår i regi af Infohus kommune.

Endnu en målsætning for den tværfaglige gruppe er, at have et kritisk, vidensbaseret og specifikt overblik over sager med borgere i målgruppen samt at styrke myndighedsarbejdet med Nordsjællands Politis radikaliseringsenhed/INFOHUS kommune. Den tværfaglige gruppe medvirker både til at vurdere bekymringer for ekstremisme og radikalisering, til at sikre handling ved bekymring og til en forebyggende dialog med samarbejdspartnere og kollegaer, der arbejder med de konkrete sager i afdelingerne. Den tværfaglige arbejdsgruppe fungerer ikke som en parallel organisering til det allerede eksisterende SSP-samarbejde/§115-samarbejde, men som en samarbejdsgruppe med en specifik viden om radikalisering og ekstremisme som Radikaliseringsenheden fra Nordsjællands Politi kan samarbejde med og videregive informationer til.

1.5 Ressourcer

Gentofte Kommune er en del af den samlede forebyggelsesindsats i Danmark. I alle kommuner er arbejdet etableret omkring infohus kommune og i politikredsene *infohus netværk*.⁶ Den tværfaglige gruppe i Gentofte Kommune (*infohus kommune*) vil som udgangspunkt bestå af en myndighedsrepræsentant fra 18+ området samt en fra ungeområdet (13-18 år), infohus-tovholdere (en SSP-medarbejder), en forebygger fra Nordsjællands Politi og ad hoc en repræsentant fra radikaliseringsenheden i Nordsjællands Politi/INFOHUS, NCFE m.fl. Gruppens mødekadence vil ligge en gang i kvartalet. Deltagerne vil løbende tilbydes kompetenceløft i form af 1-2 dages kurser typisk i regi af NCFE eller PET samt nationale temadage om samme emne, for at opretholde den nyeste viden på området. Derudover vil deltagerne tilbydes erfaringsmøder med kommuner i Nordsjælland. Pernille Ødegaard er kommunens ressourceperson og kommunal tovholder for de 13 kommuner i kreds Nordsjælland og vil koordinere og vidensdele internt og eksternt.

⁶ <https://stopekstremisme.dk/forebyggelsesindsats/hvem-gor-hvad-i-danmark>



1.5.1 Kommunikation

Implementering af den tværfaglige gruppe vil blive kommunikeret ud i relevante afdelinger. Der vil blive udarbejdet et *actioncard* i samarbejde med radikaliseringsenheden Nordsjællands Politi, som anviser hvor professionelle og borgere i Gentofte Kommune, kan rette henvendelse med bekymringer for radikalisering og ekstremisme. Bekymringerne vil blive håndteret i den tværfaglige gruppe og overdrages til den myndighedsperson, der repræsenterer Familie & Sundhed, Ungecentret/voksenområdet eller SSP-samarbejdet - men det afgørende er, at der vil være EN vej ind. De enkelte repræsentanter i den tværfaglige gruppe vil løbende rådgive egne afdelinger om radikalisering og ekstremisme og sikre at enkeltsager koordineres og følges op, så der skabes kontinuitet i sagsgangene.

1.6 Håndtering af bekymring for borgere i radikaliserede og ekstremistiske miljøer

Handleplanen for håndtering af borgere i radikaliserede og ekstremistiske miljøer giver samarbejdspartnere en guideline til, hvordan man kan handle, hvis man har en bekymring for at borgere bevæger sig mod eller er en aktiv del af radikaliserede eller ekstremistiske miljøer. I første omgang er det til professionelle, som en del af den kriminalitetsforebyggende indsats (SSP-samarbejdet) over for unge.

Hvis man bekymrer sig om en enkelt person eller gruppes udvikling i en diskriminerende eller ekstrem retning, kan man bruge nedenstående ændringer i de unges adfærd som rettesnor eller til at vurdere, hvorvidt der er tale om en radikaliseringsproces. Det skal understreges, at listen ikke kan stå alene. Det er vigtigt at foretage en helhedsvurdering af den unges adfærd og inddrage relevante aktører.

1.6.1 Individuelle opmærksomhedspunkter⁷

- Markant stigning af fravær i skole og uddannelse
- Pludselig social isolering (cocooning)
- Bekymrende overbevisninger eller retorik (Som "den udvalgte", modsætter sig demokrati, kommunikerer ideologi, udtrykker villighed til at dø for en sag)

⁷ <https://stopekstremisme.dk/forebyggelsesindsats/hvem-gor-hvad-i-danmark>



- Udviser voldsparathed, fx ved at være involveret i voldshandlinger eller voldelige sammenstød.
- Viser interesse for at rejse til udlandet og deltage i konflikter eller træningsaktiviteter, hvor ekstreme grupper er involveret.
- Opsøger hjemmesider, litteratur eller film med ekstremistiske eller voldslegitimerende budskaber.
- Truer, chikanerer eller udøver socialt pres over for andre.
- Er involveret i begivenheder med hadefulde eller voldslegitimerende budskaber.
- Udbreder voldslegitimerende budskaber, fx via sociale medier.
- Viser stor optagethed af en bestemt sag eller person.
- Udtrykker foragt for og intolerance over for andres holdninger.
- Har en prædikende og moraliserende adfærd.
- Udviser tilknytning til ekstreme budskaber gennem sin påklædning, sit udseende eller brug af totalitære symboler.

1.6.2 Opmærksomhedspunkter om sociale forhold og personens netværk

- Færdes i miljøer med let adgang til våben.
- Har social omgang med personer eller grupper, som har ekstreme holdninger.
- Isolerer sig og tager afstand fra familie og hidtidige venskaber.
- Afbryder uddannelse, opsiger job og anden tilknytning til det omgivende samfund.
- Familien er dysfunktionel.

Som led i overvejelserne kan flg. refleksionsspørgsmål stilles:

- Udviser barnet eller den unge/gruppen diskriminerende, stereotype eller ekstreme holdninger eller virker barnet/den unge skræmt og tilbageholdende til flere forskellige ting, og er dette konsekvent i de fleste situationer – fx både i klasseværelset, i fritidsklubben, i hjemmet og andre steder?
- Oplever andre i barnets eller den unges netværk/familie (jf. listen) samme grad af bekymring?



- Er der personer eller situationer, der trækker barnet eller den unge i en bekymrende retning?
- Er barnet eller den unge begyndt at isolere sig og eller differentiere sig fra "alle" andre?
- Hvad siger barnet eller den unge eventuelt selv om din bekymring?

1.6.3 Kontakt ved bekymring

Ved behov for råd og vejledning eller ved en konkret bekymring kan flg. ressourcepersoner inden for SSP-samarbejdet og det kommunale INFOHUS samarbejdet kontaktes:

Gentofte Kommune: leder SSP-samarbejdet Pernille Ødegaard pede@gentofte.dk tlf. 40533006 eller SSP-konsulent Melanie Krommes meln@gentofte.dk tlf. 92434142

Nordsjællands Politi Radikaliseringssenheten nsj-infohus@politi.dk

1.6.4 En typisk sagsbehandling

1: En bekymring eller konkret sag forelægges på INFOHUS-kommune og der tages stilling til, hvem der skal have tovhold på sagen, alt efter sagens eller bekymringens karakter. Der anvendes et særligt vurderingsværktøj til at kvalificere bekymringen i INFOHUS regi. Værktøjet er et vurderingsværktøj, som SSP er oplært i anvendelsen af.

2: Hvis der er behov for en indsats, som rækker ud over barnets eller den unges almindelige hverdag, tilbydes familien og den unge en præventiv samtale med deltagelse af politi og kommune. Er de unge over 18 år, skal de som udgangspunkt give samtykke til forældreinddragelse, men politiet kan efter §115 i retsplejeloven stk. 1.a, videregive oplysninger om personer der er fyldt 18 år til familie og tætte relationer, hvis dette anses for nødvendigt ifht. den kriminalitetsforebyggende indsats. Politiet registrerer bekymringssamtalen. INFOHUS udarbejder en samlet vurdering og anbefaling til iværksættelse af indsats.

3: Skønnes det nødvendigt ud fra sagens karakter, vil politiet underrette til politiansvarlige for INFOHUS i Nordsjællands Politi, PET og øvrige.

4: Der laves, i samarbejde med centrale aktører i den unges liv en handlingsplan, i tæt dialog og samarbejde med den unge, forældre og øvrigt netværk.



GENTOFTE KOMMUNE

BØRN, SKOLE, KULTUR, UNGE OG FRITID

Mere information:

www.stopekstremisme.dk

<http://sm.dk/arbejdsomrader/forebyggelse-af-radikalisering-og-ekstremisme/viden-og-vaerkt>



GENTOFTE KOMMUNE

BØRN, SKOLE, KULTUR, UNGE OG FRITID