

Fremtidens Idrætsfaciliteter

❁ Udvikles med visioner og nytænkning



Indholdsfortegnelse

Indholdsfortegnelse	2
Fremtidens idrætsfaciliteter.....	3
Principper.....	4
1. Mange muligheder i faciliteterne	4
2. Mange forskellige typer af faciliteter	4
3. Imødekomme faciliteter, der inviterer til fællesskab	5
4. Balance mellem centrale anlæg og lokale faciliteter	5
Dilemmafyldte emner ved prioritering af fremtidens idrætsfaciliteter	7
Prioriteringsredskab.....	10
Step 1: Screening af behov og økonomi	10
Step 2: Vurdering ud fra kriterier.....	11
Bag om Fremtidens Idrætsfaciliteter	15
Gentofte i bevægelse	16
Fakta om idrætten i Gentofte Kommune	16
Supplerende data	17
Antal af faciliteter (anlæg eller baner) i Gentofte Kommune.....	18

Fremtidens idrætsfaciliteter

Fire principper sætter retning for udvikling af fremtidens idrætsfaciliteter.

Opgaveudvalget Fremtidens Idrætsfaciliteter har formuleret fire principper, der skal sikre et transparent grundlag for udvikling af faciliteter til idræt og bevægelse i Gentofte Kommune i fremtiden.

Principperne rummer de væsentligste værdier, som Kommunalbestyrelsen bør forholde sig til, når idrættens fysiske rammer skal udvikles, uanset om det er nybyggeri eller eksisterende faciliteter, der skal ombygges eller moderniseres. Værdierne er konkretiseret i en række kriterier. Derudover er der formuleret en række dilemmafyldte emner, der opsummerer de mange og modsatrettede krav og ønsker til udviklingen af idrætsfaciliteter, som Gentofte Kommune møder i arbejdet med at bygge og udvikle store og små idrætsfaciliteter til gavn og glæde for udøvere i idrætsforeninger, oplysningsforbund, institutioner og selvorganiseret regi.

Idrætsfaciliteter deler de samme grundvilkår som alt andet byggeri i kommunen. Der skal tages hensyn til den økonomiske ramme, det gode naboskab, samt klimahensyn og bæredygtighed.

Opgaveudvalgets anbefalinger skal fungere i sammenhæng med de relevante politikker og strategier i Gentofte Kommune. Her skal fremhæves tilgængelighed, så alle borgere, inklusive borgere med handicap, har mulighed for at deltage i fritidslivet, og indeholdt i dette er universelt design, som understøtter fri og uhindret adgang til og i faciliteter, samt et stærkt kommunikationsspor, der informerer om muligheder og tilbud for alle.

Principper

Opgaveudvalget anbefaler, at de fire principper anvendes til at kvalificere prioriteringen af idrætsfaciliteter. Principperne skal danne grundlag for de politiske drøftelser i idé- og vurderingsfasen. Rækkefølgen er ikke prioriteret.

1. Mange muligheder i faciliteterne

Vi vil sikre multifunktionelle og ændringsegne rammer, der imødekommer eksisterende og fremtidige behov.

Fokus er at bygge, udvikle og fremtidssikre faciliteter, der kan rumme mange forskellige aktiviteter og brugergrupper, uden at gå på kompromis med kvaliteten.

For at...

- imødekomme fremtidige trends og behov
- skabe flest mulige aktivitetstimer i de faciliteter, vi har

Uddybning

Gentofte Kommune er en tætbeholdt kommune med mange borgere pr. idrætsfacilitet. Derfor skal faciliteterne kunne udnyttes optimalt og være gode rammer for et bredt udbud af aktiviteter. Faciliteterne skal bygges og udvikles, så de er ændringsegne over for fremtidige trends og skiftende behov. Faciliteterne skal skabe langsiget værdi og relevans for idrætsforeninger, udøvere og institutioner.

2. Mange forskellige typer af faciliteter

Vi vil sikre gode rammer, der understøtter faciliteter til flest mulige idrætter og aktiviteter.

Fokus er at udvikle et varieret udbud af faciliteter, der imødekommer en bred vifte af behov og forventninger blandt alle brugergrupper.

For at...

- motivere flest mulige til bevægelse gennem et bredt udvalg af aktiviteter
- skabe gode rammer for bevægelse i alle livsfaser

Uddybning

Gentofte Kommune har gennem mange år arbejdet målrettet for at skabe gode rammer for et mangfoldigt idrætsliv. Der skal være faciliteter både til dem, der allerede har etableret gode bevægelsesvaner, og til dem der skal motiveres til at få et liv med fysisk aktivitet, med en idræt der interesserer dem.

Faciliteterne skal fremme det varierede idrætsliv, hvor talenter kan opleve progression og højspecialiserede faciliteter, og breddeudøvere i alle aldre kan opleve leg og bevægelsesglæde. Der skal være fokus på udvikling af faciliteter til målgrupper, som vil have gavn af særlig opmærksomhed og nytænkning. Det kan fx være faciliteter, der tager højde for pigers og drenge forskellige behov, sikrer tilgængelighed for alle borgere eller er målrettet det store antal af selvorganiserede udøvere.

3. Imødekomende faciliteter, der inviterer til fællesskab

Vi vil styrke det store fællesskab på tværs af brugergrupper ved at skabe rammer for sociale møder i og uden for aktiviteten.

Fokus er at udvikle sociale områder i og omkring aktivitetsarealerne til glæde og engagement for familie, venner og fællesskaber på tværs i idrætslivet.

For at...

- styrke trivsel og fastholdelse, samt skabe liv i og omkring idrætsaktiviteterne
- udvikle rammerne til nutidens idrætsfællesskaber, så der skabes liv på tværs af aktiviteter

Uddybning

Gentofte Kommune prioriterer de sociale idrætsfællesskaber højt. Vores måder at være sammen på har ændret sig, og det kræver nytænkning i forhold til at skabe de mest inviterende rammer for vores møder med etablerede fællesskaber, udvidede netværk og nye relationer. Faciliteterne skal understøtte sammenhængskraften i den enkelte brugergruppe ved at være indbydende, motiverende og skabe rammer for tilknytning. Der skal være rammer i det store fællesskab, der også understøtter det lille fællesskab. Arkitektoniske greb skal bidrage til at invitere indenfor og skabe sammenhæng og synlighed mellem aktivitet og sociale områder i et inspirerende bevægelsesmiljø.

4. Balance mellem centrale anlæg og lokale faciliteter

Vi vil udvikle nye og eksisterende faciliteter, så der tilbydes høj kvalitet både i centrale anlæg og lokale faciliteter.

Fokus er at sikre balance og kvalitet i den geografiske placering af idrætsfaciliteter. Større centrale idrætsanlæg skal håndtere stor variation af aktiviteter og servicering af mange forskellige brugergrupper. Skolehaller, mindre faciliteter og byens rum skal optimeres, så de skaber en attraktiv ramme for idræt i nærmiljøet.

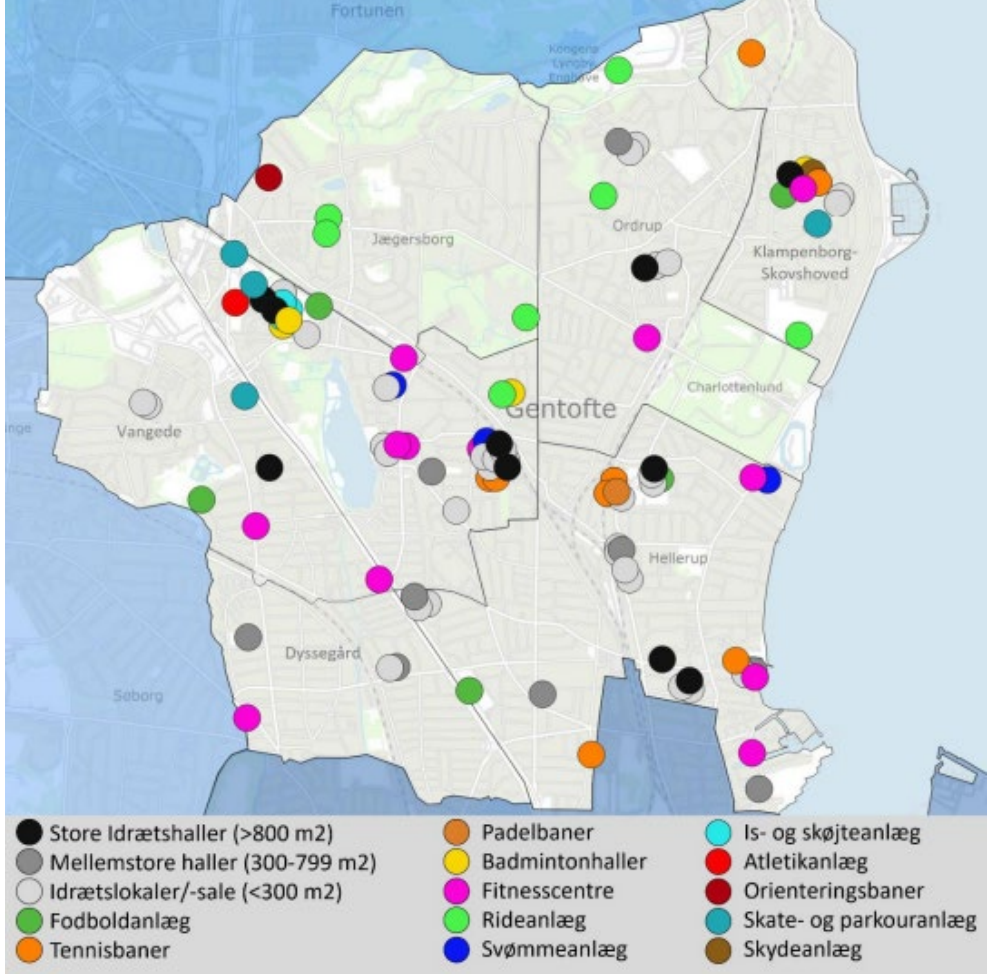
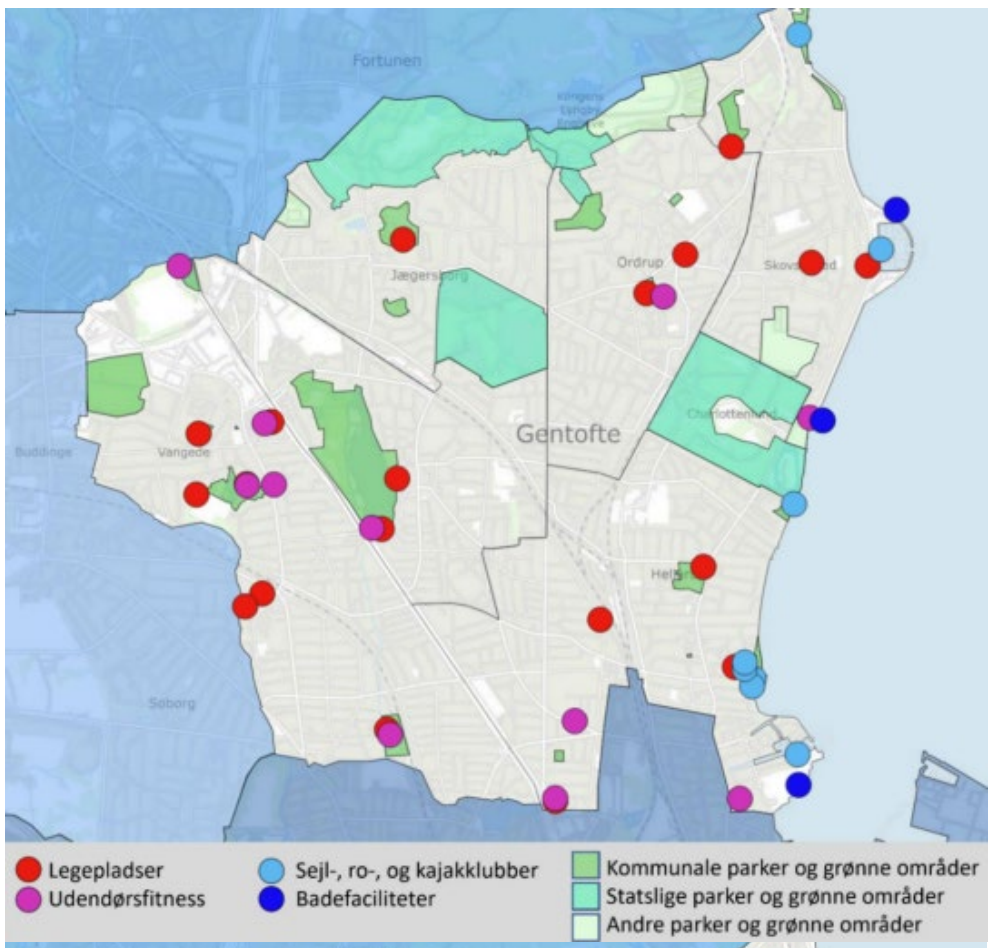
For at...

- sikre høj kvalitet i faciliteter til elite, bredde og selvorganiserede
- sikre faciliteter for børn og unge i nærmiljøet

Uddybning

Geografisk er Gentofte en forholdsvis lille kommune, og alle borgere har relativ kort afstand til større bemandede anlæg med specialfunktioner (se nedenstående oversigter over idrætsfaciliteter i Gentofte Kommune). Det er en fuldt udbygget kommune, og det er ikke umiddelbart muligt at bygge større idrætsanlæg andre steder end i Gentofte Sportspark.

Derudover har alle skoler idrætssale og boldbaner, som understøtter især børns adgang til idrætsaktiviteter i nærområdet. Børns aktiviteter foregår næsten udelukkende i de kommunale idrætsanlæg, mens voksnes aktiviteter mest foregår i grønne områder og byrum, som der er let adgang til i alle bydele. Der skal tages højde for de ændrede bevægelsesmønstre i specielt den voksne del af befolkningen, hvor aktiviteter i højere grad sker udendørs. Faciliteter i byens rum kan enten være specialanlæg som fx udendørs styrketræning, anlæg til skateaktiviteter, støttepunkter til opbevaring og socialt samvær, og boldbaner til multibrug.



Dilemmafyldte emner ved prioritering af fremtidens idrætsfaciliteter

Opgaveudvalget Fremtidens Idrætsfaciliteter har udpeget en række centrale emner, som er væsentlige at drøfte i forbindelse med udvikling af fremtidens idrætsfaciliteter i Gentofte Kommune. Nogle emner vedrører de fysiske rammer og andre vedrører brugerne og deres organisering. Emnerne er overlappende og er med til at belyse kompleksiteten på et område med mange behov og modstridende interesser. Problemstillingerne gælder uanset, om der skal bygges nyt, eller om eksisterende faciliteter skal ombygges til nye aktivitetsformer.

Multifunktionalitet kontra specialiseret facilitet

Et centralt dilemma opstår i valget mellem multifunktionalitet og specialiseret facilitet. Skal faciliteten være en alsidig facilitet, der kan rumme forskellige idrætsgrene og aktiviteter, eller skal den specialiseres til at imødekomme udvalgte idrætsgrenes specifikke behov? Multifunktionalitet kan sikre en så stor brug som muligt med mange forskellige aktivitetstyper, mens en specialiseret facilitet kan bidrage til højere kvalitet for én bestemt idrætsgren. Dertil kommer, at nogle idrætter er kendetegnet ved i praksis bedst at kunne afvikles i en specialiseret facilitet.

Kvalitet og bæredygtighed kontra flest mulige aktive kvadratmeter

Kvalitet og bæredygtighed spiller ind i et økonomisk dilemma, hvor der skal vælges mellem udvikling af faciliteter i bedste kvalitet, eller prioriteres flere eller større faciliteter med flere aktive kvadratmeter. Kvalitet skal her forstås bredt, i form af både materialer, indretning og udstyr, og samtidig også i samfundsperspektiv, som et bæredygtighedsdilemma.

Sociale områder kontra flest mulige aktive kvadratmeter

Sociale områder er med til at fremme inklusion og trivsel, og de skaber liv og engagement i faciliteten. Men ofte nedprioriteres café og sociale områder i og omkring aktiviteten i forhold til de aktive kvadratmeter af hensyn til plads og økonomi.

Små idrætter kontra store idrætter

Et væsentligt dilemma forbundet med facilitetens brugere er afvejningen mellem at tilgodese store og små idrætter. Skal der prioriteres flere faciliteter til de mest populære idrætsgrene med mange udøvere eller faciliteter til de mindre idrætsgrene, der har færre udøvere? De store idrætsgrene vil typisk hurtigere kunne aktivere en større brugergruppe i faciliteten, mens de mindre idrætter vil understøtte mangfoldighed i idrætsudbuddet og måske tiltrække nye borgere til idræt, som ikke motiveres af de store idrætsgrene.

Mange aktive per kvadratmeter kontra få aktive per kvadratmeter

Der er ligeledes et dilemma forbundet med faciliteter til idrætsgrene med mange aktive per kvadratmeter kontra idrætsgrene med få aktive per kvadratmeter. Skal den relativt begrænsede plads til idrætsfaciliteter aktivere flest mulige brugere, eller skal ønsket om et mangfoldigt udbud af aktiviteter komme de idrætter til gode, der aktiverer relativt få brugere per kvadratmeter?

Specifikke målgrupper kontra ikke-specifikke målgrupper

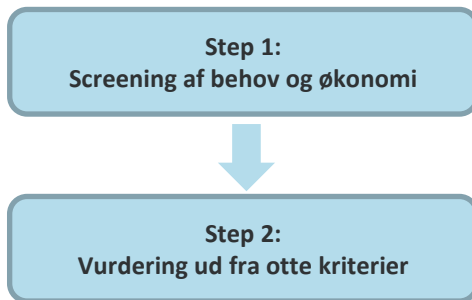
Endelig kan der opstå dilemmaer om, hvordan specifikke målgruppers behov imødekommes i faciliteten. Skal der tilpasses områder til bestemte aldersgrupper, køn, eller fysiske behov? Kan man fx indrette særlige aktivitetsarealer eller omklædningsrum til specifikke målgrupper, eller skal faciliteten være mere alsidig og tilgængelig for alle? Omvendt kan særlige hensyn i faciliteten også betyde mindre fleksibilitet og mindre plads til flertallets brug af faciliteten.

Del 2: Redskab til politisk prioritering

Prioriteringsredskab

Opgaveudvalget har udviklet et redskab til politisk prioritering af fremtidens idrætsfaciliteter. Opgaveudvalget anbefaler, at prioriteringsredskabet indgår i Fritid og Gentoft Ejendomes vurdering af nye byggeprojekter.

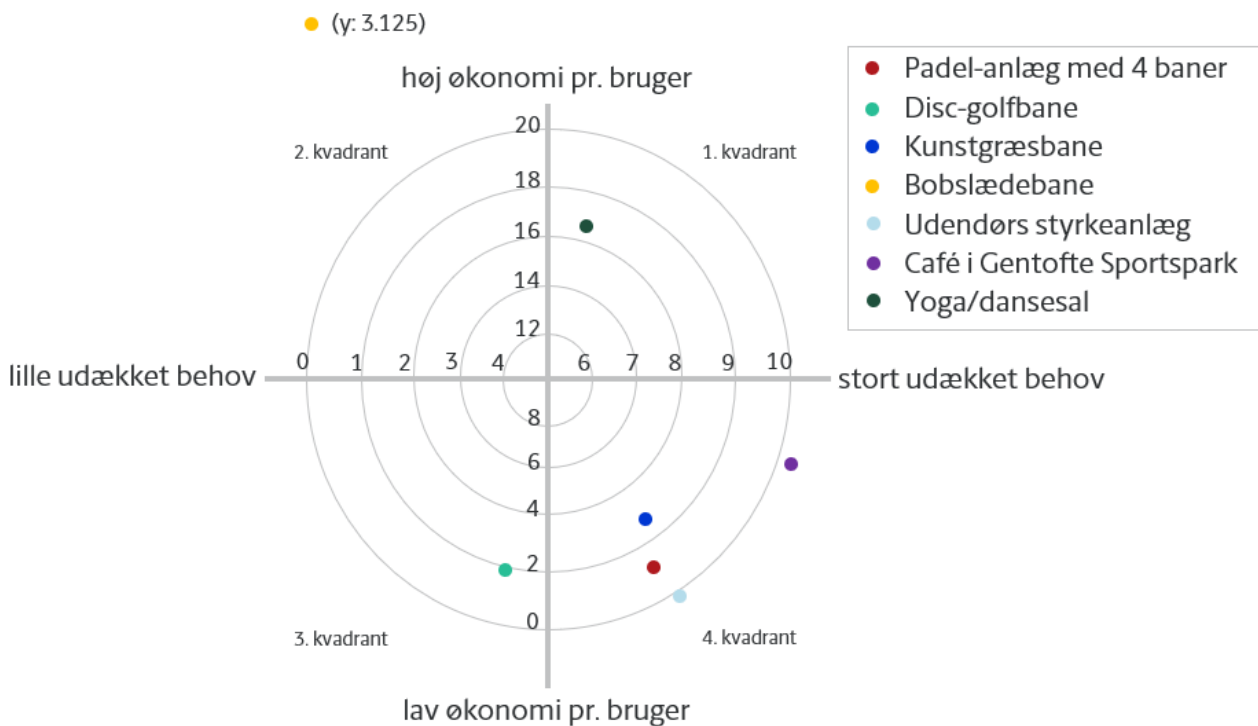
Redskabet består af to dele. Step 1 tager udgangspunkt i en screening af behov og økonomi, og step 2 bruges til at vurdere faciliteten ud fra otte kriterier, der understøtter principperne.



Step 1: Screening af behov og økonomi

I screeningen placeres faciliteten i et koordinatsystem ud fra udækket behov og økonomi pr. bruger (figur 1). For at illustrere modellen, er her indsat syv eksempler på forskellige facilitetstyper.

- Facilitetens værdi for udækket behov defineres ved at multiplicere værdierne for behov opnået i tabel 1.
- Facilitetens værdi for økonomi pr. bruger defineres ved at dividere prissætningen fra tabel 1 med det forventede antal brugere pr. uge.



Figur 1: Afdækning af behov og økonomi

Behov		Økonomi pr. bruger	
Findes faciliteten i forvejen i kommunen?	Hvis ja: 1,5 point Hvis nej: 2 point	Facilitetens anlægsudgift + driftsudgift for de første 10 år	[pris i dkk]
Hvor efterspurgt er faciliteten?	Vurdering ml. 0-5 point	Antal forventede brugere pr. uge	[antal]

Tabel 1: Udregning til indplacering på figur 1

Modellen giver et overblik i forhold til at vurdere faciliteter med udgangspunkt i økonomi og behov. Faciliteter yderst i 2. kvadrant viser kun et lille udækket behov og er samtidig forbundet med en meget høj udgift (fx en bobslædebane). Disse faciliteter er sjældent relevante at arbejde videre med.

Screeningen vil give et naturligt incitament for at fokusere på faciliteterne i 4. kvadrant, som er billige og har et stort udækket behov. Ud fra et ønske om at udvikle mange forskellige typer af faciliteter, er det dog væsentligt, at man ikke udelukkende kigger på denne gruppe af faciliteter, men også inddrager faciliteter i 1. og 3. kvadrant, samt inderst i 2. kvadrant i den fortsatte analyse.

Step 2: Vurdering ud fra kriterier

Efter afdækningen af behov og økonomi vurderes faciliteten ud fra otte kriterier. Kriterierne er formuleret med henblik på at konkretisere principperne for prioritering af kommende idrætsbyggeri. Rækkefølgen af kriterier er ikke prioriteret. En given facilitet vurderes i hvert kriterie ud fra en række underliggende udsagn. Til sammen beskriver udsagnene facilitetens kvaliteter og kan fungere som et oplæg til politisk drøftelse. De otte kriterier er:

- **Kriterie A:** Faciliteten rummer flere idrætter
- **Kriterie B:** Faciliteten kan tilpasses til fremtidige behov
- **Kriterie C:** Faciliteten kan understøtte både organiseret og selvorganiseret idræt
- **Kriterie D:** Faciliteten skaber mulighed for nye aktiviteter eller specifikke brugergrupper
- **Kriterie E:** Faciliteten har rammer for social aktivitet
- **Kriterie F:** Faciliteten giver adgang til fællesfaciliteter for flere brugergrupper
- **Kriterie G:** Placeringen understøtter en jævn geografisk fordeling
- **Kriterie H:** Faciliteten understøtter optimal udvikling af de større anlæg

Nedenfor listes kriterier og tilhørende udsagn. For en given facilitet skal hvert udsagn overvejes for at vurdere i hvor høj grad faciliteten lever op til det enkelte kriterie. Listen af udsagn skal opfattes dynamisk med mulighed for tilpasning i overensstemmelse med udviklingen på området.

Princip	Kriterie	Udsagn
Mange muligheder i faciliteterne	A: Faciliteten rummer flere idrætter	<input type="checkbox"/> Rummer flere idrætter
	B: Faciliteten kan tilpasses til fremtidige behov	<input type="checkbox"/> Kan nemt udvides <input type="checkbox"/> Kan nemt ændres/tilpasses til nye aktiviteter <input type="checkbox"/> Kan på sigt inkludere flere aktiviteter <input type="checkbox"/> Kan bruges af flere brugergrupper <input type="checkbox"/> Flexibilitet bidrager til høj anvendelsesgrad
Mange forskellige typer af faciliteter	C: Faciliteten kan understøtte både organiseret og selvorganiseret idræt	<input type="checkbox"/> Kan bruges af selvorganiserede <input type="checkbox"/> Kan bruges af foreninger <input type="checkbox"/> Kan bruges af kommercielle <input type="checkbox"/> Kan bruges af oplysningsforbund <input type="checkbox"/> Kan bruges af institutioner
	D: Faciliteten skaber mulighed for nye aktiviteter eller specifikke brugergrupper	<input type="checkbox"/> En idræt, som ikke har haft en facilitet, får en facilitet <input type="checkbox"/> Er udviklet med udgangspunkt i universel design ¹ <input type="checkbox"/> Er et anlæg med en specialiseret funktion <input type="checkbox"/> Moderniserer og gentænker funktionalitet for idrætsaktivitet <input type="checkbox"/> Bidrager til flere aktive
Imødekommende faciliteter, der inviterer til fællesskab	E: Faciliteten har rammer for social aktivitet	<input type="checkbox"/> Har rammer for social aktivitet i forbindelse med aktiviteten <input type="checkbox"/> Har rammer for social aktivitet i umiddelbar nærhed af aktiviteten <input type="checkbox"/> Har rammer for social aktivitet med udsyn til aktiviteten
	F: Faciliteten giver adgang til fællesfaciliteter for flere brugergrupper	<input type="checkbox"/> Fælles køkken <input type="checkbox"/> Fælles styrkefacilitet <input type="checkbox"/> Fælles omklædningsfaciliteter <input type="checkbox"/> Fælles mødefaciliteter
Balance mellem centrale anlæg og lokale faciliteter	G: Placeringen understøtter en jævn geografisk fordeling	<input type="checkbox"/> Der findes ikke andre lignende faciliteter i nærområdet <input type="checkbox"/> Placeres i et område med generelt få idrætsfaciliteter <input type="checkbox"/> Der er et særligt behov for faciliteten i lokalområdet <input type="checkbox"/> Ligger i forbindelse med en skole <input type="checkbox"/> Er placeret centralt i en bydel <input type="checkbox"/> Bidrager ikke til støj for naboer <input type="checkbox"/> Giver ikke lys-gener for naboer
	H: Faciliteten understøtter optimal udvikling af de større anlæg	<input type="checkbox"/> Er placeret i umiddelbar nærhed af andre idrætsfaciliteter <input type="checkbox"/> Indgår i et samlet anlæg med andre faciliteter <input type="checkbox"/> Har fælles ressourcer med det øvrige anlæg (fælles faciliteter, materialer og mandskab etc.) <input type="checkbox"/> Der er tydelig sammenhæng med omkringliggende faciliteter <input type="checkbox"/> Er synlig og inviterende for omverdenen

¹ Universel design er et designprincip hvormed man ønsker at undgå at opdele mennesker i grupper med og uden funktionsnedsættelse. Idéen er i stedet at tage afsæt i, det grundvilkår, at mennesker er forskellige, og ved at omfavne diversiteten skabe løsninger, der tilgodeser alles behov.

Eksempel

Disc-golf bane i Dyssegårdsparken

Princip	Kriterie	Udsagn
Mange muligheder i faciliteterne	A: Faciliteten rummer flere idrætter	<input type="checkbox"/> Rummer flere idrætter
	B: Faciliteten kan tilpasses til fremtidige behov	<input checked="" type="checkbox"/> Kan nemt udvides <input checked="" type="checkbox"/> Kan nemt ændres/tilpasses til nye aktiviteter <input checked="" type="checkbox"/> Kan på sigt inkludere flere aktiviteter <input checked="" type="checkbox"/> Kan bruges af flere brugergrupper <input checked="" type="checkbox"/> Flexibilitet bidrager til høj anvendelsesgrad
Mange forskellige typer af faciliteter	C: Faciliteten kan understøtte både organiseret og selvorganiseret idræt	<input checked="" type="checkbox"/> Kan bruges af selvorganiserede <input checked="" type="checkbox"/> Kan bruges af foreninger <input type="checkbox"/> Kan bruges af kommercielle <input type="checkbox"/> Kan bruges af oplysningsforbund <input checked="" type="checkbox"/> Kan bruges af institutioner
	D: Faciliteten skaber mulighed for nye aktiviteter eller specifikke brugergrupper	<input checked="" type="checkbox"/> En idræt, som ikke har haft en facilitet, får en facilitet <input type="checkbox"/> Er udviklet med udgangspunkt i universel design <input checked="" type="checkbox"/> Er et anlæg med en specialiseret funktion <input type="checkbox"/> Moderniserer og gentænker funktionalitet for idrætsaktivitet <input checked="" type="checkbox"/> Bidrager til flere aktive
Imødekomende faciliteter, der inviterer til fællesskab	E: Faciliteten har rammer for social aktivitet	<input type="checkbox"/> Har rammer for social aktivitet i forbindelse med aktiviteten <input type="checkbox"/> Har rammer for social aktivitet i umiddelbar nærhed af aktiviteten <input type="checkbox"/> Har rammer for social aktivitet med udsyn til aktiviteten
	F: Faciliteten giver adgang til fællesfaciliteter for flere brugergrupper	<input type="checkbox"/> Fælles køkken <input type="checkbox"/> Fælles styrkefacilitet <input type="checkbox"/> Fælles omklædningsfaciliteter <input type="checkbox"/> Fælles mødefaciliteter
Balance mellem centrale anlæg og lokale faciliteter	G: Placeringen understøtter en jævn geografisk fordeling	<input checked="" type="checkbox"/> Der findes ikke andre lignende faciliteter i nærområdet <input type="checkbox"/> Placeres i et område med generelt få idrætsfaciliteter <input type="checkbox"/> Der er et særligt behov for faciliteten i lokalområdet <input type="checkbox"/> Ligger i forbindelse med en skole <input type="checkbox"/> Er placeret centralt i en bydel <input checked="" type="checkbox"/> Bidrager ikke til støj for naboer <input checked="" type="checkbox"/> Giver ikke lys-gener for naboer
	H: Faciliteten understøtter optimal udvikling af de større anlæg	<input checked="" type="checkbox"/> Er placeret i umiddelbar nærhed af andre idrætsfaciliteter <input checked="" type="checkbox"/> Indgår i et samlet anlæg med andre faciliteter <input type="checkbox"/> Har fælles ressourcer med det øvrige anlæg (fælles faciliteter, materialer og mandskab etc.) <input type="checkbox"/> Der er tydelig sammenhæng med omkringliggende faciliteter <input checked="" type="checkbox"/> Er synlig og inviterende for omverdenen

Del 3:

Baggrund og viden

Bag om Fremtidens Idrætsfaciliteter

Det er mennesker, der giver liv til idrætsfaciliteter, men de rette rammer stimulerer og skaber gode muligheder for det attraktive og levende idrætsmiljø for alle.

Arbejdet med at formulere principper for fremtidens idrætsfaciliteter har spændt bredt. Drøftelserne har i høj grad taget afsæt i de mennesker som dyrker idræt og de rammer der understøtter et aktivt liv. Samtidig har der også været opmærksomhed på de ikke-idrætsaktive, og hvordan de rette rammer kan mindske barrieren, så flere får mulighed for og mod på deltagelse i idræt og bevægelse. Fokus for opgaveudvalgets arbejde har ikke kun været nye, men også eksisterende faciliteter. Eksisterende faciliteter kan både være idrætsanlæg og andre kommunale bygninger, som skal have ny anvendelse.

Opgaveudvalget har arbejdet med data og viden på idrætsområdet i Gentofte. Opfordringen er, at der fremover bliver arbejdet mere dataorienteret, når der skal tages bestik af nye tendenser og ændrede vilkår.

Opgaveudvalget er også opmærksom på at økonomi, nabohensyn og bæredygtighed er grundlæggende vilkår, der kræver overvejelser i forbindelse med byggeri. Overordnet skal kommunalbestyrelsen til enhver tid vurdere idrætsbyggeri i forhold til andre konkurrerende hensyn. Det kan fx være at sikre det gode naboskab mellem idrætsfaciliteter og boligområder, hvor interesserne for et aktivt fritidsliv skal balanceres i forhold til borgernes behov for ro. Det er ligeledes en overordnet præmis for anlæg af nye idrætsfaciliteter, at perspektiverne fra New European Bauhaus vedrørende grøn omstilling, arkitektur og inddragende dialog følges så vidt muligt. Eksisterende faciliteter bør, hvis muligt, udnyttes og ombygges, før der bygges nyt. Ligeledes bør der tages en konstruktiv dialog med samarbejdskommuner for at afsøge mulige facilitetsfællesskaber på tværs af kommuneegrænser, for at bruge ressourcerne med omtanke.

Der kan desuden være en politisk vurdering i om visse former for anlæg ikke er en kommunal opgave, fx er nogle idrætter karakteriseret ved en kommercialisering, hvor kommunen ikke som udgangspunkt behøver bygge en facilitet, fordi behovet kan tilfredsstilles kommercielt.

Gentofte i bevægelse

Anbefalingerne for fremtidens idrætsfaciliteter knytter sig især til Gentofte Kommunes idræts- og bevægelsespolitik. Politikken sætter retning for udviklingen af idrætten i et fællesskab af foreningsliv, oplysningsforbund, institutioner, forbund og kommercielle aktører. Visionen er ambitiøs, favner bredt, og afspejler at idrætsområdet skal være kendetegnet ved mangfoldighed og muligheder for alle.

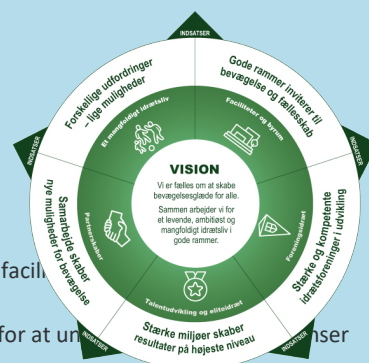
Visionen

Vi er fælles om at skabe bevægelsesglæde for alle. Sammen arbejder vi for et levende, ambitiøst og mangfoldigt idrætsliv i gode rammer.

Faciliteter og byrum – Gode rammer inviterer til bevægelse og fællesskab

Vi vil...

- Nytænke og udnytte faciliteter, klubhuse og byens rum optimalt
- Udvikle digitale løsninger, der fremmer gennemsigtighed, fleksibilitet og alsidig brug af faciliteter
- Udvikle byens forskellige rum, så de indbyder til bevægelse
- Være i dialog med kommercielle aktører og udøvere, der dyrker selvorganiseret idræt, for at understøtte og skabe de bedste udfoldelsesmuligheder



Fakta om idrætten i Gentofte Kommune

I Gentofte Kommune dyrker 86% af de voksne borgere regelmæssigt sport eller motion. Mange aktive engagerer sig i forskellige organisatoriske rammer. 79% dyrker således deres aktivitet på egen hånd, 51% i foreninger, mens 40% benytter kommercielle træningstilbud. De mest udbredte aktiviteter blandt voksne er vandreture, løb og fitness.

Børnenes aktiviteter er væsensforskellige fra de voksnes. Børnene dyrker flere forskellige aktiviteter og hovedsageligt i idrætsforeningerne. I 2022 svarede medlemstallene til, at 108% af børnene i alderen 0-18 år i Gentofte Kommune var medlemmer af en idrætsforening². Det er især gymnastik, fodbold, svømning, tennis og ridning, der tiltrækker mange børn til foreningslivet.

Generelt udgør de 10 mest populære idrætsgrene 84% af medlemmerne i idrætsforeningerne i Gentofte Kommune, mens de sidste 16% fordeler sig på en større mængde af mindre idrætter.

Et bredt udsnit af faciliteter er med til at understøtte de mange aktiviteter. Det omfatter bl.a. 45 tennisbaner, 19 idrætshaller, 32 idrætslokaler og sale, 18 fodboldbaner, 12 fitnesscentre, 8 ridehaller, 7 svømmebassiner, 3 is- og skøjteanlæg samt 3 skatefaciliteter³.

10 mest populære foreningsidrætter i Gentofte Kommune

1. Fodbold
2. Gymnastik
3. Tennis
4. Sejlads
5. Ridning
6. Svømning
7. Roning og kajak
8. Badminton
9. Vinterbadning
10. Basketball

² Medlemstallene er beregnet ud fra antal medlemskaber. Hvis én person er medlem i flere foreninger, tæller de altså med flere gang i statistikken. Således kan den samlede procent ramme over 100. Ligeledes er et opmærksomhedspunkt, at nogle medlemmer er borgere i andre kommuner, ligesom nogle af Gentoftes borgere er medlem af foreninger i andre kommuner.

³ Se tabel i bilag 1

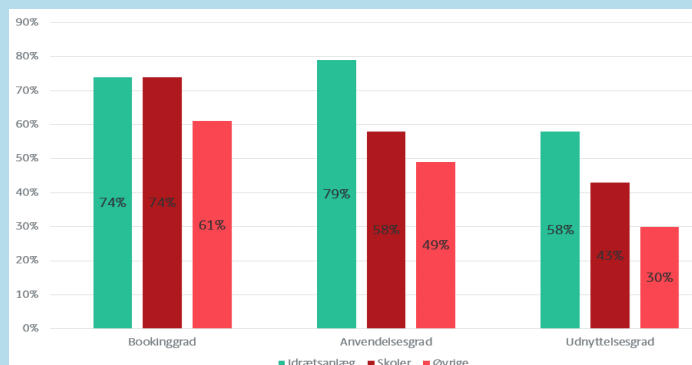
Monitoreringsdata fra indendørs idrætsfaciliteter i Gentofte Kommune

32 indendørshaller og sale monitoreres gennem alle deres, i alt 83.765 timers årlige, åbningstimer. Faciliteterne bookes 60.409 timer årligt, primært af foreningsbrugere (49%), skolebrugere (42%) og øvrige brugere (9%), herunder patientforeninger, private aktører etc.

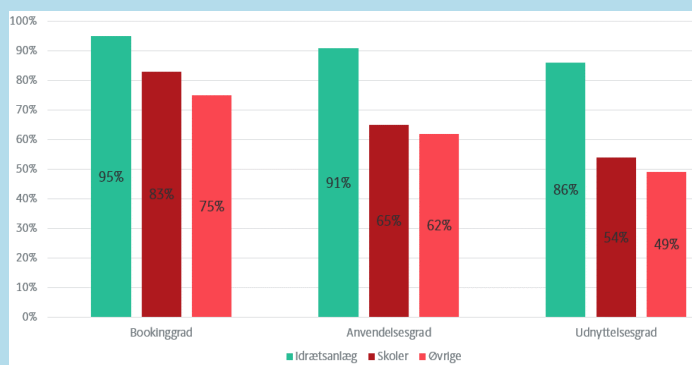
72% af alle åbningstimer er booket, mens kun 64% af de bookede timer anvendes. Dette svarer til en reel udnyttelsesgrad på 46% for skoler, foreninger og øvrige brugere, på tværs af alle indendørs idrætsfaciliteter i Gentofte Kommune.

I primetime er 85% af alle åbningstimer booket, mens 73% af de bookede timer anvendes. Dette svarer til en reel udnyttelsesgrad på 63% i primetime, på tværs af alle indendørs idrætsfaciliteter i Gentofte Kommune.

Generelt er booking- og anvendelsesgraden højest på faciliteter placeret på idrætsanlæg og i haller – særligt i primetime.



Figur 2: Monitoreringsdata fra haller og sale i Gentofte i tidsrum 8-22



Figur 2: Monitoreringsdata fra haller og sale i Gentofte i primetime kl. 16-20

Supplerende data

Toftgård, NA. & Forsberg, P. (2023). Facilitets- og aktivitetsanalyse Gentofte Kommune. Aarhus: Idrættens Analyseinstitut

Engel, Z., Høyer-Kruse, J. & Ibsen, B. (2021). Gentofte Kommune i Bevægelse Resultater fra undersøgelse af bevægelsesvaner. SDU

Monitorering af indendørs idrætsfaciliteter i Gentofte Kommune. (2023)

Antal af faciliteter (anlæg eller baner) i Gentofte Kommune

	Antal borgere pr. facilitet			
	Antal faciliteter i Gentofte	Gentofte Kommune	Hele landet	Region Hovedstaden
Idrætslokaler/sale (<300 m2)	32	2.339	2.526	2.774
Tennisbaner, udendørs	32	2.339	2.975	3.372
Baner i badmintonhaller	20	3.742	18.032	10.063
Fodboldbaner	18	4.158	1.297	2.441
Tennisbaner, indendørs	13	5.757	29.515	17.680
Fitnesscentre	12	6.237	3.913	5.359
Store idrætshaller (>800 m2)	10	7.484	3.570	7.033
Små idrætshaller (300-799 m2)	9	8.315	8.908	12.365
Rideanlæg	8	9.355	10.787	19.503
Svømmebassiner	7	10.691	6.947	9.652
Is- og skøjteanlæg	3	24.946	179.775	111.281
Skatefaciliteter	3	24.946	31.896	33.782
Parkouranlæg	2	37.419	55.445	57.327
Orienteringsbaner	2	37.419	24.927	33.189
Atletikanlæg	1	74.838	18.482	30.028
Padelbaner (single og double)	1	74.838	7.071	13.910
Skydeanlæg	1	74.838	7.705	17.517

Tabellen er konstrueret på baggrund af data fra Facilitetsdatabasen.dk, der drives af Idrættens Analyseinstitut og Lokale og Anlægsfonden. I Facilitetsdatabasen er der også registreret en række andre facilitetskategorier, men hvis disse ikke findes i Gentofte Kommune, er de ikke taget med i ovenstående tabel.

Principperne for fremtidens idrætsfaciliteter er formuleret i efteråret 2023 af borgere og politikere i Gentofte Kommune. Arbejdet har været baseret på spændende og frugtbare diskussioner mellem parter med forskellige baggrunde og erfaringer. Opgaveudvalget har brugt den viden som medlemmerne har bidraget med, samt involveret eksperter indenfor facilitetsområdet til at belyse det komplekse idrætsområde.

Udvalgets opgave har været at:

- drøfte og konkludere på dilemmaer forbundet med prioriteringer af idrætsfaciliteter.
- anbefale principper, som Kommunalbestyrelsen kan anvende til prioritering af fremtidige idrætsfaciliteter, herunder overvejelser om idrætsgrene og placering.

Gentofte Kommunes Kommunalbestyrelse anbefales at gøre brug af de fire principper og overveje de relevante dilemmaer, når kommende idrætsbyggeri skal drøftes. Fritid og Gentofte Ejendomme bør bruge principper, dilemmaerne og de medfølgende kriterier til fremlæggelse af idrætsfacilitetsprojekter til Kommunalbestyrelsen.