

NEW EUROPEAN BAUHAUS I GENTOFTE



Gentofte
Kommune



NEW EUROPEAN BAUHAUS I GENTOFTE

VI SKABER SAMMEN • EN GRØN HVERDAG • I ATTRAKTIVE RAMMER

Indhold

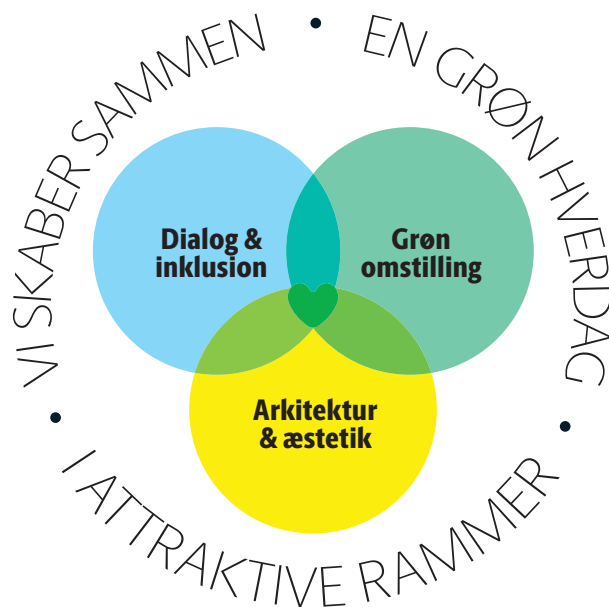
Indledning	4
Opgaveudvalgets anbefalinger	8
I Gentofte vil vi – <i>et grundprincip</i>	9
Det gør vi ved – <i>fire retningslinjer</i>	10
Sådan gør vi det – <i>en fremgangsmåde</i>	12
Samspil med øvrige politikker	14
Konkretisering af anbefalingerne ved hjælp af et udviklings- og vurderingsværktøj	16
Eksempel på brug af anbefalingerne	18
Grafisk fremstilling af eksemplet - et radardiagram	21

Indledning

New European Bauhaus er en fælles europæisk vision for grøn omstilling. Målet er en bæredygtig, inkluderende, kulturelt rigere og mere æstetisk fremtid for Europa, og ambitionen er, at det skal føre til fremtidens CO₂-fri byer.

Hovedtanken bag New European Bauhaus er, at Europa kun når i mål med den grønne omstilling, hvis det lykkes at skabe en folkelig opbakning. Derfor skal den grønne omstilling også bidrage til øget kvalitet med inspiration fra kunsten og kulturens område og på den måde sikre høj æstetik og smukkere arkitektur.

Dermed fordrer og forener Bauhaus-visionen de tre delområder: **Grøn omstilling, Arkitektur & æstetik** og **Dialog & inklusion**.



Opgaveudvalget New European Bauhaus i Gentofte har udforsket, hvordan Bauhaus-visionen kan gøres konkret i Gentofte. Opgaveudvalget har formuleret et grundprincip og tre retningslinjer, som kan bruges til at vurdere initiativer og projekter, og som sikrer, at initiativer eller projekter, der får betegnelsen "New European Bauhaus", indeholder elementer fra alle tre delområder i Bauhaus-visionen. Retningslinjerne understøttes af en række parametre, der angiver ambitionen for de enkelte retningslinjers udfoldelse. Parametrene kan samtidig bruges til at vurdere vægtningen af Bauhaus-visionens tre delområder samt synliggøre fællesmængden af New European Bauhaus i et initiativ eller projekt.

Det er en forudsætning for en succesfuld brug af retningslinjerne, at de understøttes af en metode til at vurdere et givent initiativ eller projekt. Opgaveudvalget anbefaler, at der arbejdes videre med dette. På sigt vil et sådant projekt kunne blive til etablering af en egentlig New European Bauhaus-certificering.

Udvalgets opgave var først og fremmest at udvikle retningslinjer, som kan bruges i den fysiske planlægning af Gentofte Kommune. Opgaveudvalgets anbefalinger er en metode til at sikre, at man i initiativer eller projekter forholder sig til Bauhaus-visionens tre delområder.

Målgruppen for opgaveudvalgets anbefalinger er politikere og ansatte i Gentofte Kommune, men anbefalingerne kan bruges som et redskab af alle, der ønsker det, også borgerne i Gentofte. Anbefalingerne forholder sig ikke til de dilemmaer, som altid er til stede, når der træffes (politiske) beslutninger, men de kan fungere som et instrument til at belyse vægtningen af de forskellige perspektiver forud for (den politiske) drøftelse og beslutning.



Bauhaus - fra skole til vision for grøn omstilling

Bauhaus var oprindeligt en tysk kunst-, design-, og arkitekturskole, der i sin undervisning søgte at forene håndværk, arkitektur og kunst. For at højne de æstetiske værdier for almindelige mennesker blev håndværket standardiseret og tilpasset industri- og masseproduktion.

Skolen blev grundlagt i mellemkrigstiden og lukket i 1933 efter pres fra det nazistiske styre. På trods af skolens korte levetid opnåede bevægelsen at få afgørende betydning for både sam- og eftertid.

I 2020 lancerede EU-Kommissionens formand, Ursula von der Leyen "New European Bauhaus". I det nye Bauhaus forenes kunst, arkitektur og det folkelige med den grønne omstilling for at gøre kampen for en grønnere hverdag til fælles eje for alle europæere.

De tre delområder i Bauhaus-visionen er i tråd med allerede fremtrædende politiske mærkesager i Gentofte Kommune. Eksisterende politikker og strategier i Gentofte Kommune er derfor afspejlet i opgaveudvalgets anbefalinger.

På samme måde kan opgaveudvalgets anbefalinger indgå i overvejelserne, når der udvikles nye politikker og strategier i Gentofte Kommune.

Arbejdet med at formulere principper for New European Bauhaus i Gentofte er dels forgået ved temaopdelte drøftelser af de tre delområder og med udgangspunkt i konkrete eksempler og eksisterende politikker mv. og specifikke drøftelser af, hvordan de tre delområder skal ses som et hele. Opgaveudvalget har alene forholdt sig til, hvad der vil være en ideel opfyldelse af det enkelte delområde samt fastslået, at der skal indgå elementer fra alle de tre delområder for, at der kan være tale om et New European Bauhaus initiativ eller projekt.

Opgaveudvalget har ikke forholdt sig til, hvordan delområderne skal prioriteres i forhold til hinanden, ej heller i forhold til det økonomiske aspekt og deraf følgende dilemmaer. Det er udvalgets vurdering, at det vil variere fra projekt til projekt, og at det derfor er noget, der må tages stilling til fra sag til sag.

Opgaveudvalgets anbefalinger

Opgaveudvalgets anbefalinger udgøres af et grundprincip, tre retningslinjer og forslag til videre udvikling af metode og værktøjer.

I Gentofte vil vi – *et grundprincip*

Grundprincippet slår fast, at der kun kan være tale om et New European Bauhaus-initiativ eller projekt, hvis der indgår elementer fra alle de tre delområder i Bauhaus-visionen: Grøn omstilling, Arkitektur & æstetik samt Dialog & inklusion.

Det gør vi ved – *tre retningslinjer*

Retningslinjerne relaterer sig til Bauhaus-visionens tre delområder. De skal alle være til stede i et initiativ eller projekt i større eller mindre grad for, at der er tale om New European Bauhaus. Der skal ved et hvert initiativ eller projekt derfor altid tages stilling til de tre retningslinjer. Tilstedeværelsen kan identificeres via de tilknyttede parametre, der udfolder de enkelte retningslinjer.

I Gentofte vil vi - *et grundprincip*

I Gentofte vil vi fremme initiativer og fysiske projekter,
der driver den grønne omstilling,
resulterer i god arkitektur og høj æstetisk værdi,
øger naturindholdet, involverer og bidrager til lokalsamfundet.



Det gør vi ved - tre retningslinjer

Grøn omstilling

1. Hvordan et initiativ eller projekt gøres så bæredygtigt som muligt

Parametre

Vores ambition er, at initiativer og projekter:

- er dokumenteret bæredygtige
- tager udgangspunkt i at bevare og transformere
- har fokus på energirigtige løsninger
- øger Gentoftes evne til at tilpasse sig fremtidens klima
- bevarer eller bidrager til øget indhold af natur i området
- øger biodiversiteten og mængden af lokale plante- og dyrearter
- prioriterer bæredygtig mobilitet, herunder gør det nemt og trygt at gå og cykle

Arkitektur & æstetik

2. Hvordan løsninger bliver så attraktive som muligt

Parametre

Vores ambition er, at initiativer og projekter:

- lever op til de fem værdier i arkitekturpolitikken
- er tilpasset lokalområdet
- tager højde for, hvordan de fremstår på afstand
- indeholder indslag af kunst, design og kultur
- styrker det grønne udtryk, graden af beplantning og bidrager til naturoplevelsen

Dialog & inklusion

3. Hvordan et initiativ eller projekt gøres så inddragende og inkluderende som muligt

Parametre

Vores ambition er, at initiativer og projekter:

- indtænker inklusion og fællesskab
- forankres lokalt
- anvender universelt design
- afsøger relevans af og muligheder for bidrag fra både offentlige og private parter
- er baseret på samskabelse
- giver mulighed for flere funktioner udover den primære, så de kommer flere borgere og interessenter til gode
- giver noget ekstra og positivt til lokalsamfundet

Sådan gør vi det

- en fremgangsmåde

Opgaveudvalget peger på tre tiltag, der understøtter brugen af retningslinjerne.

1. Dialog og formidling

Opgaveudvalget anbefaler, at Gentofte Kommune:

- *fremmer dialog og formidling, der bidrager til forståelsen for nødvendigheden af den grønne omstilling*

Den grønne omstilling er et fælles projekt på både lokalt og internationalt plan. Dialog og formidling om nødvendigheden af den grønne omstilling er afgørende for at sikre en folkelig opbakning.

2. Vurderingsværktøj

Opgaveudvalget anbefaler, at Gentofte Kommune:

- *udarbejder metoder til at værdisætte initiativer og projekter med henblik på bedst muligt at kunne udvikle og prioritere mellem dem (certificering)*

Det er en forudsætning for en succesfuld brug af retningslinjerne, at de understøttes af en metode til at udvikle og vurdere et givent initiativ eller projekt, og som kan bruges til at belyse mængden og vægtningen af de forskellige delområder i et initiativ eller projekt. En større værdi kan desuden opnås, hvis det på sigt kan kobles til en egentlig New European Bauhaus certificeringsordning.

Vurderingsværktøjet er derudover et redskab til at evaluere virkningen af opgaveudvalgets anbefalinger.



Opgaveudvalget anbefaler Kommunalbestyrelsen, at der arbejdes videre med et sådant værktøj, og at der udvikles en metode, så opgaveudvalgets anbefalinger kan indgå i Gentofte Kommunes konkrete arbejde med fysiske projekter.

3. Prøvehandlinger og evalueringer

Opgaveudvalget anbefaler, at Gentofte Kommune:

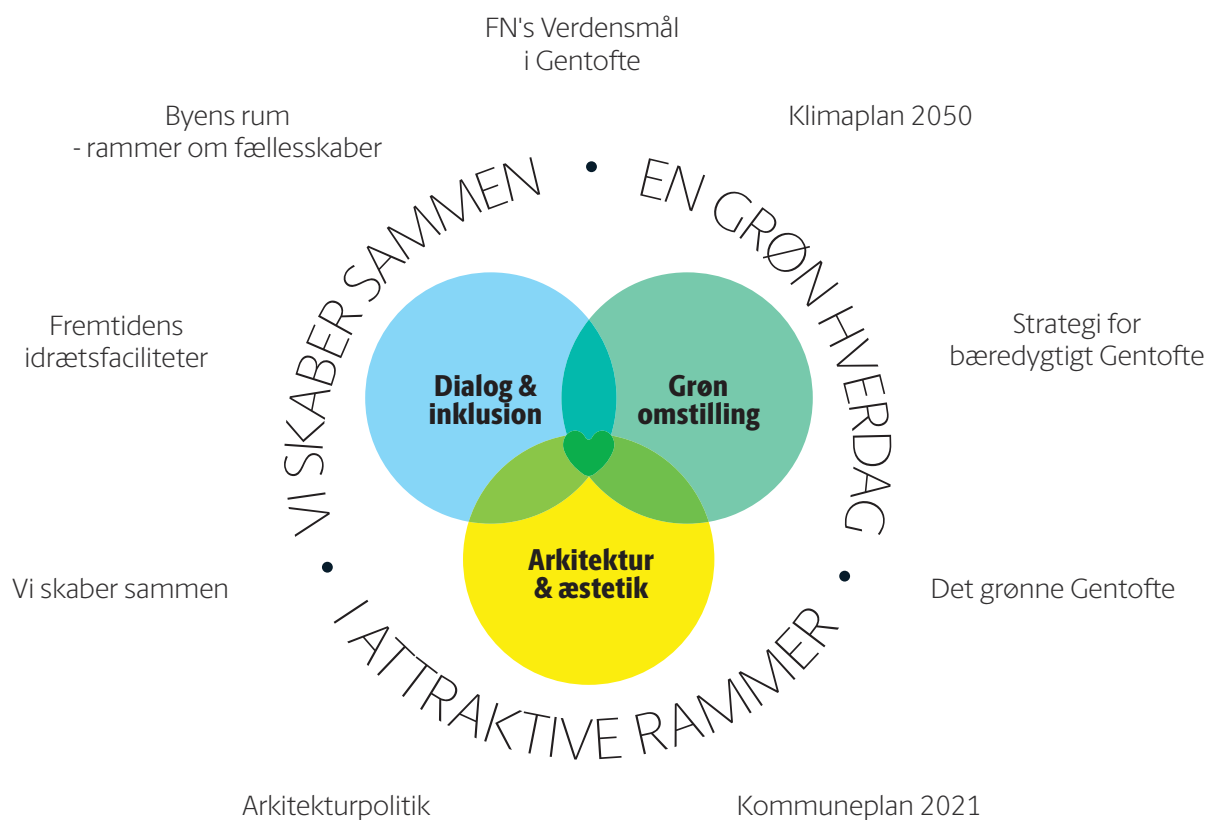
- *benytter prøvehandlinger og evalueringer til at udforske potentialerne i initiativer og projekter, der indeholder de tre sammenhængende perspektiver: Grøn omstilling, Arkitektur & æstetik, Inddragelse & inklusion (New European Bauhaus).*

Opgaveudvalget anbefaler, at der anvendes prøvehandlinger som en del af udforskningen af potentialerne i New European Bauhaus. I brugen af New European Bauhaus ligger mange dilemmaer, særligt i forhold til den grønne omstilling, æstetik og økonomi. Prøvehandlinger giver mulighed for at afprøve forskellige tiltag i en kortere periode og evaluere dem, inden den endelige beslutning træffes.

Der skal løbende ske evaluering og eventuel justering af parametrene. Heri evalueres selve redskabet. På baggrund af vurderingsværktøjet evalueres virkningen af redskabet.

Samspil med øvrige politikker

De tre delområder i Bauhaus-visionen er i tråd med allerede fremtrædende politiske mærkesager i Gentofte Kommune. Ved udarbejdelsen af nærværende anbefalinger har relevante dele af eksisterende politikker og strategier i Gentofte Kommune været inddraget.



På samme måde kan opgaveudvalgets anbefalinger indgå i overvejelserne, når der udvikles nye politikker og strategier i Gentofte Kommune.

Konkretisering af anbefalingerne *ved hjælp af et udviklings- og vurderingsværktøj*

I arbejdet med at konkretisere parametrene og opnå en fælles forståelse af New European Bauhaus har opgaveudvalget udviklet et eksempel på en model for scoring af graden af Bauhaus-visionens tre delområder i et initiativ eller projekt.

Det ønskede initiativ eller projekt vurderes ud fra de parametre, der angiver ambitionen for princippet udfoldelse.

Opfyldelsen af parameteret værdisættes på en skala fra 0-4, hvor 0 point angiver, at parameteret slet ikke er opfyldt, mens 4 angiver, at parameteret er excellent.

Feltet "Uddybende forklaring på feltets score" angiver, på hvilken baggrund værdisætningen er sket, og det kan udvides efter behov for kommentarer.

For at kunne betegnes som et New European Bauhaus-initiativ eller projekt skal der scores indenfor hvert delområde, men ikke nødvendigvis indenfor hvert parameter. Det afhænger af det enkelte projekt, hvad der er meningsfuldt at tillægge mest værdi, og et projekt bliver ikke nødvendigvis bedre eller dårligere af at score højt eller lavt på enkelte parametre, hvis det ikke er parametre, der er vigtige og meningsfulde i det konkrete projekt.

Skema til vurdering af parametre

0 - ikke opfyldt | 1 - opfyldt i ringe grad | 2 - opfyldt i nogen grad | 3 - opfyldt i stor grad | 4 - excellent

	Vores ambition er, at initiativer og projekter	Score	Uddybende forklaring på angivet score
1	er dokumenteret bæredygtige		
2	tager udgangspunkt i at bevare og transformere		
3	har fokus på energirigtige løsninger		
4	øger Gentoftes evne til at tilpasse sig fremtidens klima		
5	bevarer eller bidrager til øget indhold af natur i området		
6	øger biodiversiteten og mængden af lokale plante- og dyrearter		
7	prioriterer bæredygtig mobilitet, herunder gør det nemt og trygt at gå og cykle		
8	lever op til de fem værdier i arkitekturpolitikken		
9	er tilpasset lokalområdet		
10	tager højde for, hvordan de fremstår på afstand		
11	indeholder indslag af kunst, design og kultur		
12	styrker det grønne udtryk, graden af beplantning og bidrager til naturoplevelsen		
13	indtænker inklusion og fællesskab		
14	forankres lokalt		
15	anvender universielt design		
16	er baseret på samskabelse		
17	udvikles og tilpasses i processer, hvor der er høj grad af samskabelse og inddragelse		
18	giver mulighed for flere funktioner udover den primære, så det kommer flere borgere og interessenter til gode		
19	giver noget ekstra og positivt til lokalsamfundet		

Eksempel på brug af anbefalingerne

Et tænkt eksempel viser, hvordan et projekt vurderes i skemaet og værdisættes efter parametrene.

I eksemplet skal der bygges et stort teknisk anlæg i kommunen.
(se skema side 19 og radardiagram side 21).

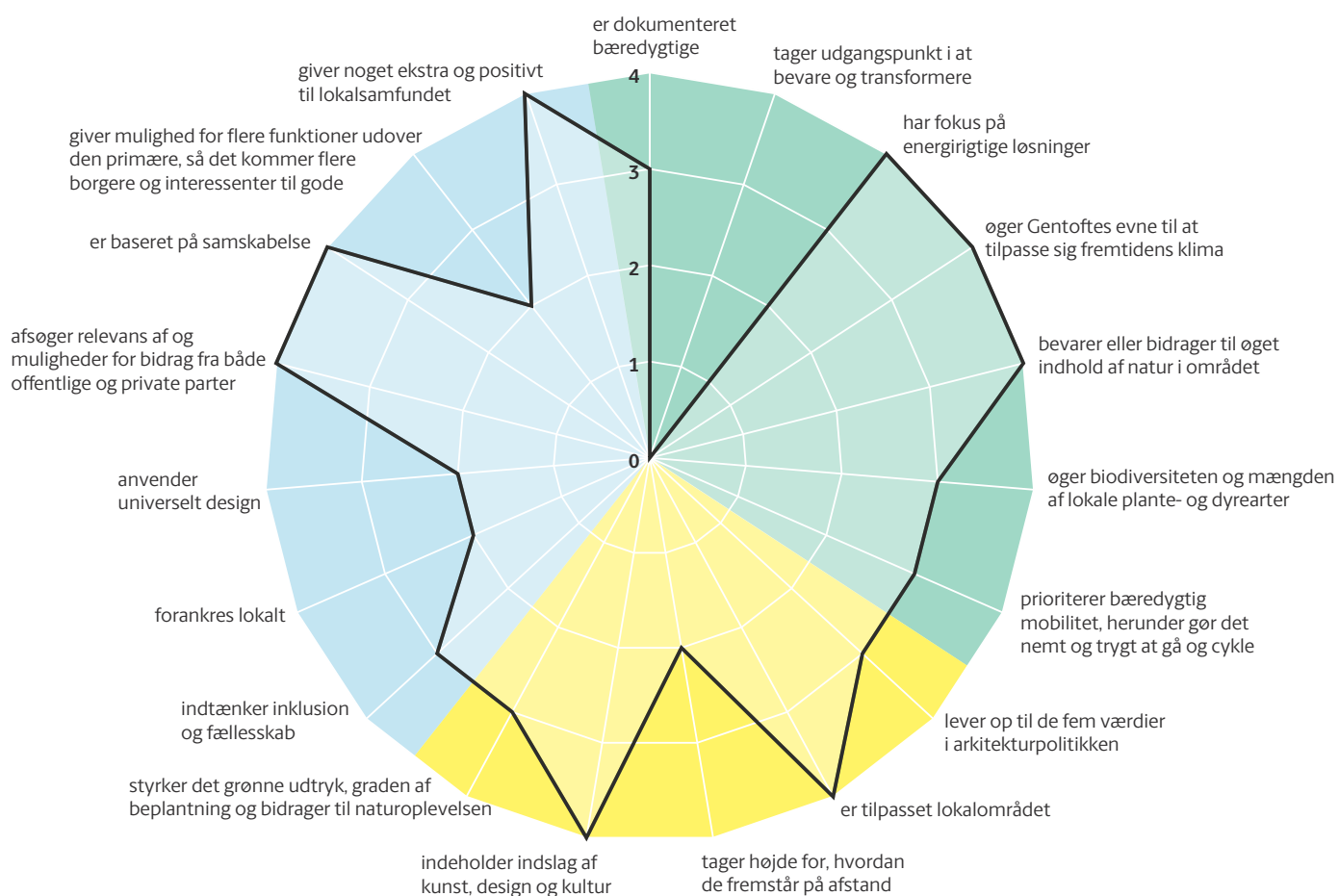
Forklaring på anført score:

0 - ikke opfyldt | 1 - opfyldt i ringe grad | 2 - opfyldt i nogen grad | 3 - opfyldt i stor grad | 4 - excellent

	Vores ambition er, at initiativer og projekter	Score	Uddybende forklaring på angivet score
1	er dokumenteret bæredygtige	3	Bygges på CO2-neutralt fabrik Er certificeret til DGNB-Guld
2	tager udgangspunkt i at bevare og transformere	0	Det er en ny bygning. Der var ikke eksisterende bygninger på stedet, som kunne transformeres
3	har fokus på energirigtige løsninger	4	Fjernvarme er den mest optimale løsning
4	øger Gentoftes evne til at tilpasse sig fremtidens klima	4	Understøtter fjernvarmeforsyningen i kommunen
5	bevarer eller bidrager til øget indhold af natur i området	4	Der etableres hængende have på dens yderside. De umiddelbare omgivelser er etableret med varierende beplantning med arter, der hører naturligt til i Danmark.
6	øger biodiversiteten og mængden af lokale plante- og dyrearter	3	De hængende haver består af velegnede arter
7	prioriterer bæredygtig mobilitet, herunder gør det nemt og trygt at gå og cykle	3	Der etableres cykelparkering og gives let adgang for gående og cyklende
8	lever op til de fem værdier i arkitekturpolitikken	3	Det er et godt eksempel på, at tekniske anlæg bearbejdes arkitektonisk
9	er tilpasset lokalområdet	4	Det nye bygværk tilpasses trods sin størrelse til stedet, som er relativt industrielt
10	tager højde for, hvordan de fremstår på afstand	2	Bygningens store størrelse er søgt udnyttet ved at skabe et vartegn, som er arkitektonisk velbegrundet
11	indeholder indslag af kunst, design og kultur	4	Forpladsen er udformet, så det på en kunstnerisk måde formidler fortællingen om fjernvarme
12	styrker det grønne udtryk, graden af beplantning og bidrager til naturoplevelsen	3	De hængende haver giver hele anlægget et beplantet grønt udtryk
13	indtænker inklusion og fællesskab	3	Der er etableret elevator som supplement til trappen til toppen
14	forankres lokalt	2	Lokale klubber gives mulighed for varieret træning og øvelser på toppen
15	anvender universielt design	2	Der er sørget for god tilgængelighed til stedet
16	er baseret på samskabelse	4	De store virksomheder i nærområdet har sponsoreret indretningen af forpladsen
17	udvikles og tilpasses i processer, hvor der er høj grad af samskabelse og inddragelse	4	Inden den endelige udformning af anlægget blev der holdt borgermøde og efterfølgende udskrevet en idekonkurrence blandt Gentoftes borgere om udformningen af anlægget. Nabovirksomheden har lagt et areal til, så forpladsen fik en størrelse, så den kunne indrettes bedre
18	giver mulighed for flere funktioner udover den primære, så det kommer flere borgere og interessenter til gode	2	De lokale idrætsklubber gives mulighed for træning
19	giver noget ekstra og positivt til lokalsamfundet	4	Anlægget er en ny lokal attraktion og et vartegn for området

Grafisk fremstilling af eksemplet - et radardiagram

I radardiagrammet synliggøres vægtningen og fællesmængden af New European Bauhaus tre delområder.



For at kunne betegnes som et New European Bauhaus-initiativ eller projekt skal der scores point indenfor hvert delområde, men ikke nødvendigvis inden for hvert parameter.

