



# G.N. Brandts Have



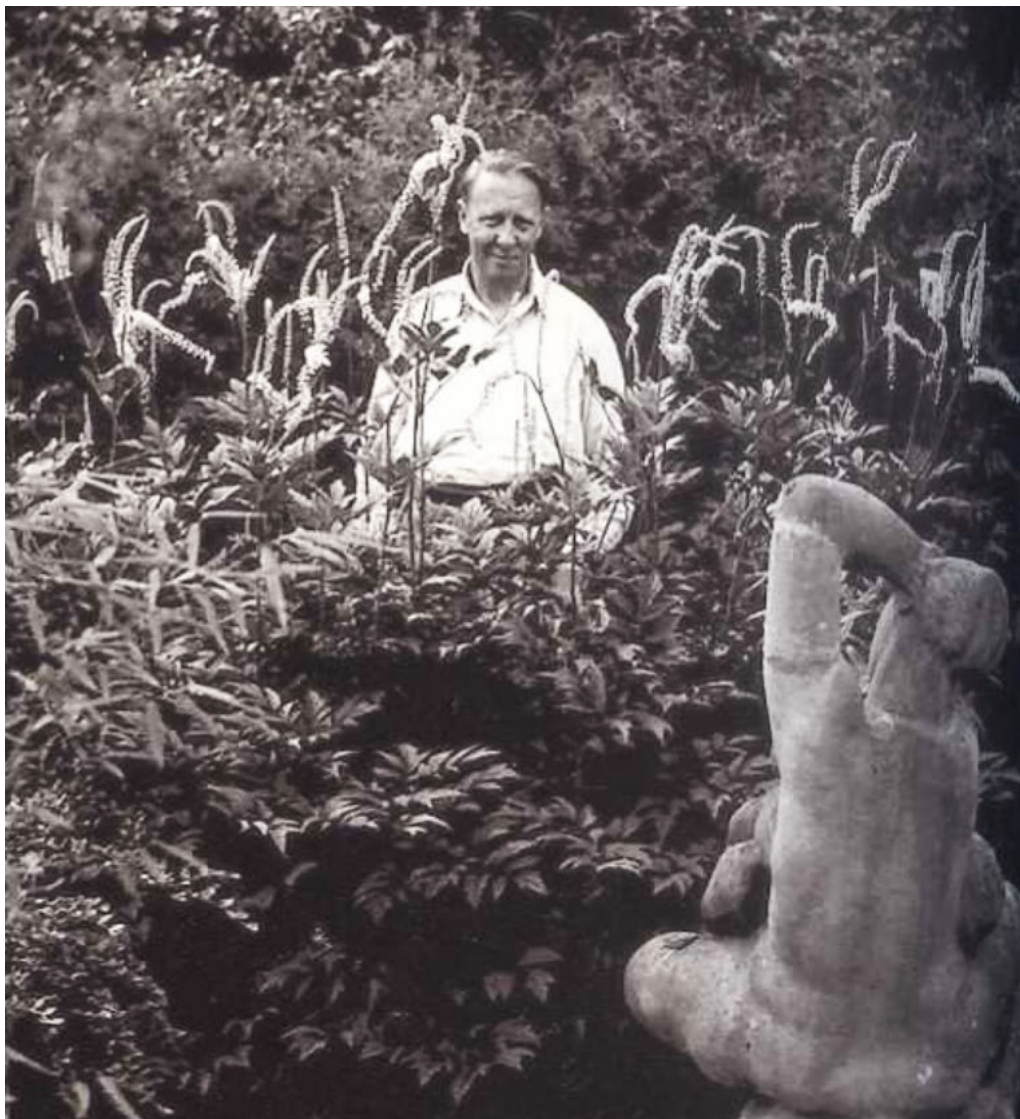
## G.N. Brandt og hans havekunst

G. N. Brandt var ikke blot en stads- og kommune-gartner, som satte varige spor på Gentofte kommunes grønne områder, han var også en af Danmarks mest banebrydende landskabsarkitekter og internationalt anerkendt – både i kraft af sine projekter og i kraft af sine teoretiske arbejder.

Brandt brugte sin private have på Ørnekuksvej i Ordrup som et laboratorium for sine idéer. Grøften og skoven er eksempler på, hvordan han overførte kulturlandskabets elementer i stiliseret form som motiver i havens lille skala. Havens opdeling i rum med forskellige funktioner og planternes samspil og frodighed er andre af hans kongstanker, der er omsat til praksis i haven på Ørnekuksvej.

Brandt har skabt rigtig mange haver og anlæg, men her skal blot nævnes nogle hovedværker: Mariebjerg Kirkegård (med i Danmarks Kulturkanon), Ordrup Kirkegård, Hellerup Strandpark, Historisk-botanisk have i Vordingborg, grønnegården ved Designmuseum Danmark (Kunstindustrimuseet) og Tivolis springvandsterrasse.

Havekunst er af natur mere flygtig end bygningskunst, og flygtigheden gælder i særlig grad for haver ved enfamiliehuse, hvor skiftende ejere ønsker at sætte personligt præg på haven. Derfor er det noget helt særligt, at Brandts have, der er anlagt omkring 1914, stadig eksisterer i sin originale struktur og overordnede rammer.



**G. N. Brandt:**

*Gudmund Nyeland Brandt (1878-1945), internationalt berømt dansk landskabsarkitekt.*

*Stadsgartner og kommunegartner i Gentofte Kommune i perioden 1927-1945, hvor han boede i tjenesteboligen på Ørnekulssvej 3 til sin død i 1945.*

*I årene 1910-1927 var han graver ved Ordrup Kirkegård. I perioden 1924-41 var han tillige lektor i havekunst på Kunstakademiets Arkitektskole, og han blev hædret med Eckersberg Medaillen og C. F. Hansen Medaillen og modtog ridderkorset i 1939.*

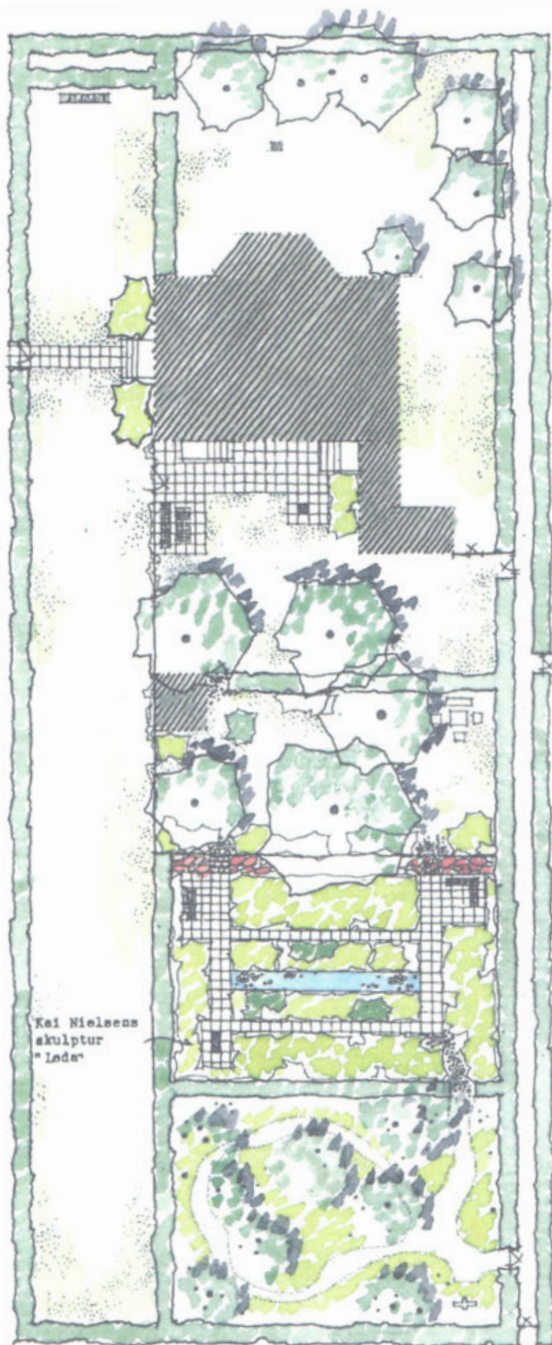


## 'Arts & craft' i Danmark

Inspirationen til haven har G.N. Brandt fået fra den engelske Arts & Craft-bevægelse. Det er en havestil, hvor et vigtigt kendetegn er kontrasten mellem rammer og indhold. I Arts & Craft-havens rumlige begrænsninger bliver planterne brugt som byggemateriale i en stram og statisk form, mens planterne i det enkelte haverum udtrykker individualitet, frodighed og dynamik.

G. N. Brandts have er med sine kun 2.400 m<sup>2</sup> et fuldt udfoldet eksempel på Arts & Craft på dansk grund. En havestil, der stadig er en vigtig inspirationskilde i landskabsarkitekturen. Hellerup Strandpark er et eksempel på Arts & Craft-stilen i en offentlig park og i England findes smukke, velbevarede privathaver fra denne periode. I Danmark er Brandts have et enestående eksempel på en Arts- & Craft-inspireret have i villa-målestok.





Tegning af Aksel Andersen (1950), koloreret af Mogens Ellekvist (2013)

## Havens idé

Opdelingen af haven i skarpt afgrænsede rum, hver med sin særlige stemning og karakter, er et typisk træk for en Arts & Craft-have. Havevandringen giver forventning og overraskelse ved, at man ved første skridt ind i et nyt haverum – som med et trylleslag – er i en ny verden. Derfor er væggene over øjenhøjde. Først og fremmest formklippede hække, der er det bærende element for havens idé.

**Adgangshaven:** Karakteren er præget af artsrigdom og frodighed vækstlighed. Fra havelågen på Ørnøkulsvej krummer gangstien, så man ikke kan se, hvor den fører hen. Den krumme sti lokker den nysgerrige besøgende ind ad havegangen, hvor de blomstrende træer og buske giver naturlig oplevelse af farver og bladformer, og leder til nye overraskelser i hvert haverum.

**Græshaven:** Med inspiration fra bowling-greenen i renæssancehaven Villa Gambaria øst for Firenze er dette haverum en lang, stram, græsklædt korridor, næsten tom for indhold. Formålet med haverummet er, at man kan finde ro til fordybelse i rummets enkelthed.

**Baghaven:** Haven er p.t. inddraget i Ordrup Kirkegård, hvor det benyttes til lapidarium – udstilling af bevaringsværdige gravsten. Det er planen, at lapidariet flyttes til en ny placering på kirkegården, og at området tilbageføres som en del af G. N. Brandts have.

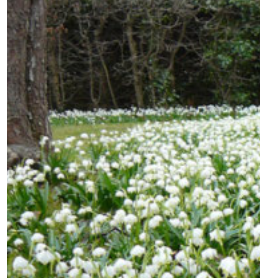
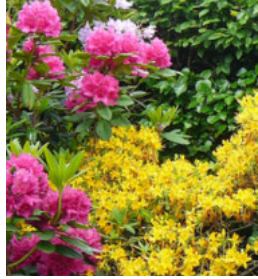
**Huset:** Villaen blev nedrevet i 1967.

**Forhaven:** Forhaven var oprindeligt beregnet til ophold i forbindelse med villaen. Den var belagt med græs og en fliseterrasse, hvor man kunne sidde op ad den varme husmur.





Villaen, 1930



Græshaven

**Opholdshaven:** Rummet får sin enkle karakter af gamle æbletræer, lysthuset og bregner. Lysthuset er et associationsgivende romantisk indslag i haven – en 'urhytte' af simple, rustikke materialer, hvorfra man kan betragte haverummet. Det ene æbletræ væltede i 2012, og der er i 2013 plantet et nyt æbletræ af sorten 'Transparent Blanche de Croncels'. Haverummet kaldes opholdshaven på grund af den flimrende skygge på græsplænen, hvor der engang stod liggestole til behageligt ophold.

**Grøftehaven:** Dette helt særlige haverum er en slags ikon for Brandts have. Den skal emme af frodighed og blomstrende saftighed, skønt plantescenariet er stramt styret, skal det af den besøgende opleves som naturligt voksende. Skulpturen 'Leda med svanen' af Kai Nielsen er placeret på sin oprindelige plads.

**Skovhaven:** Det lille haverum på blot 140 m<sup>2</sup> giver en følelse af skov for alle sanser: mørke, tæthed, vildtvoksende, frodighed, høj luftfugtighed og summende insekter. Træerne danner et tæt løvtag over en skovbund med blomstrende urter. I et hjørne af haven er placeret et gravmæle, som stemningsangiver sammenhængen med Ordrup Kirkegård.

**Filosofgangen:** Mellem dobbelthækken langs Ordrup Kirkegård forløber i hele havens længde en lang og trang korridor, som giver en rumlig kontrast til havens rum.





Opholdshaven



Grøftehaven



Skovhaven

## G. N. Brandts have venner

I 2006 startede en gruppe ildsjæle den private forening 'G. N. Brandts have venner' ud fra et ønske om at bevare og udvikle G. N. Brandts have. Foreningens formål er at sikre haven som nationalt klenodie, inspiration og som studiehavn og arbejde for et restaureringsprojekt, der genskaber havens stemning og udtryk.

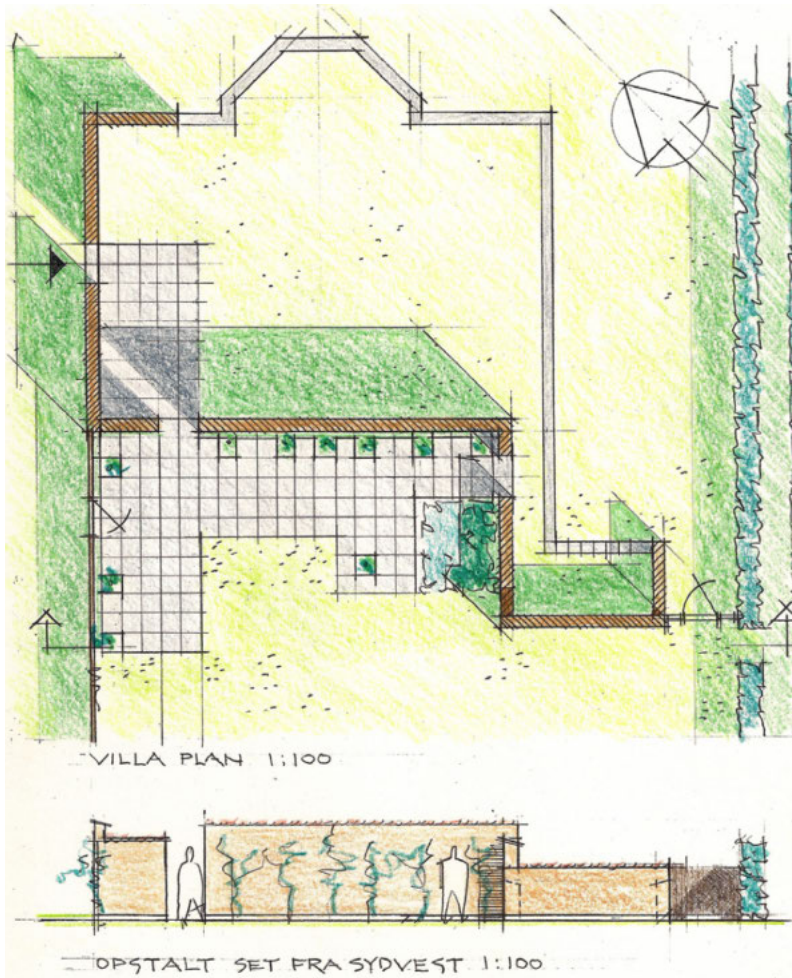
G. N. Brandts have venner har udarbejdet et projekt, hvor de nuværende rammer for haven bevares. Mange af planterne fornyes med nutidige, sunde plantesorter, idet det naturligvis også sikres, at der tages udgangspunkt i G. N. Brandts idéer, og principper og forkærlighed. Samtidig tages der højde for, at haven i dag er et offentligt grønt område og ikke - som oprindeligt - en privat have med dagligt tilsyn og pleje af en gartner.

Omridset af villaen, som G. N. Brandt boede i, foreslås genskabt ved opførelse af en havemur i fundamentets udstrækning. Ad muren kan der vokse espalierplanter, og man kan sidde op ad den solvarme murstensmur - og samtidig nyde roen og skønheden i haven.

Foreningen søger fondstøtte til projektet, der planlægges udført i et tæt samarbejde mellem G. N. Brandts have venner og Gentofte Kommune.

Foreningen mødes jævnligt i haven til fælles havearbejde, som supplerer den kommunale pleje. Desuden yder foreningen et stort informationsarbejde om haven og afholder hvert år adskillige offentlige rundvisninger. Endelig er G. N. Brandts have venner en værdifuld samarbejdspartner for Gentofte Kommune i forbindelse med havens drift og udvikling.

Alle er velkomne til at tilslutte sig foreningen, som kan kontaktes via Hans Ove Pedersen, [brandt@havensvenner.dk](mailto:brandt@havensvenner.dk)



*G.N. Brandts villa, forslag 2 til markering*

Tegning af Ib Asger Olsen (2011)

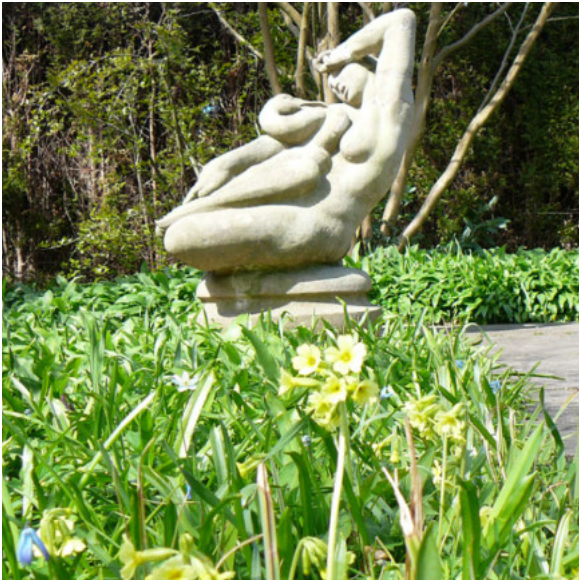
Tegningen er nedskaleret og derfor ikke målfast

Mere information

På Gentofte Kommunes hjemmeside [www.gentofte.dk](http://www.gentofte.dk) findes supplerende oplysninger om G. N. Brandts have.

*Folderens indhold er udarbejdet i et samarbejde mellem G. N. Brandts haves venner og Gentofte Kommune.*





**GENTOFTE KOMMUNE**  
Park og Vej

**Park og Vej**  
Bernstorffsvej 161  
2920 Charlottenlund

Telefon: 39 98 81 00  
E-mail: [park-vej@gentofte.dk](mailto:park-vej@gentofte.dk)