

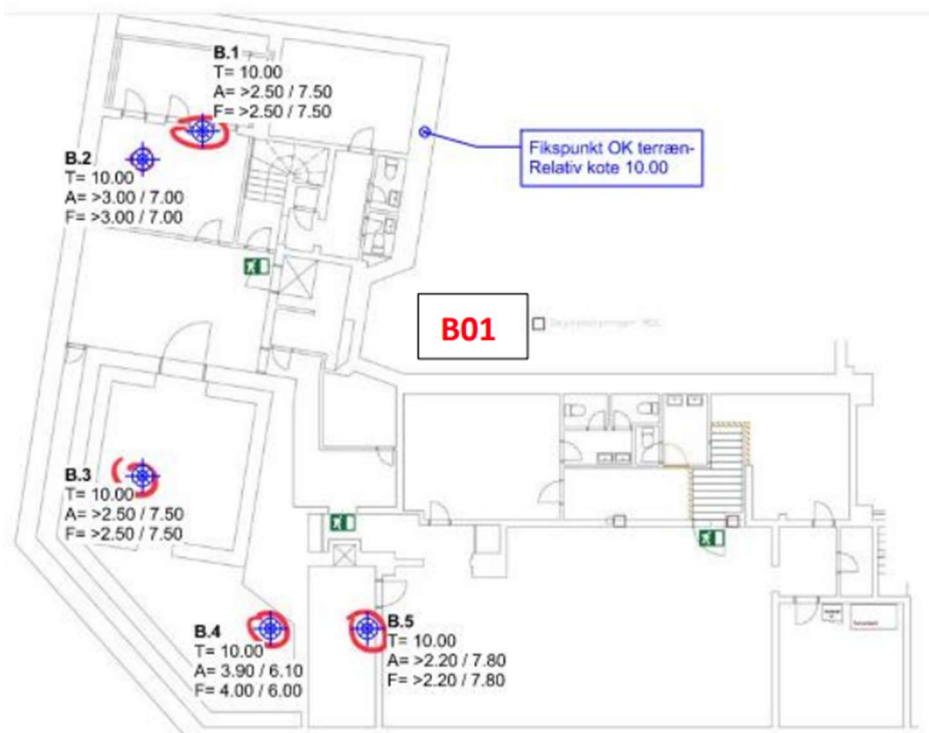
A/B Sdr Onsgaard
Meldahlsgade 5
1613 København V

Dato: 29. januar 2026
Sagsnr.: GEO-2025-00738

Afgørelsen er sendt til eboks vha. CVR 29803250

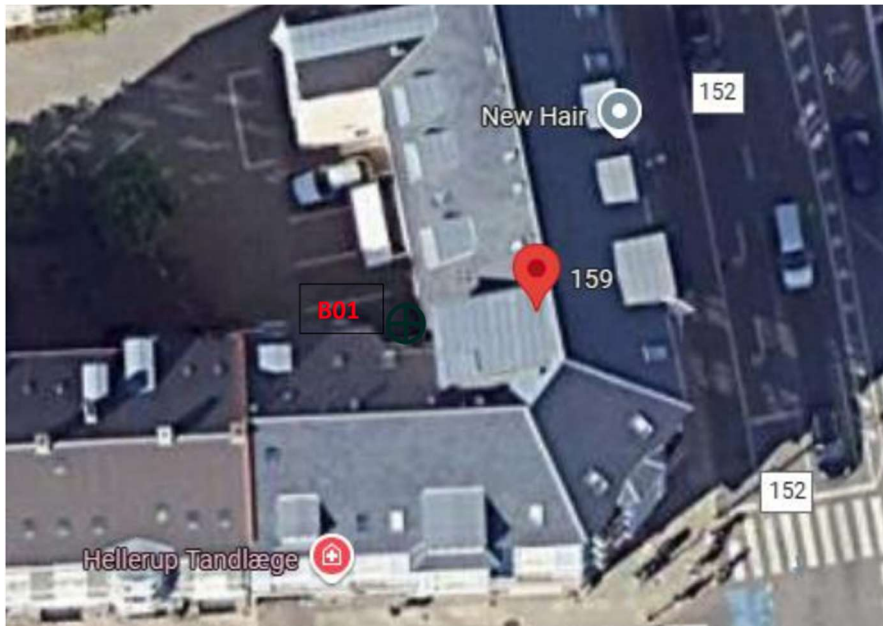
Tilladelse til 1 stk. A-boring i forbindelse med pæleprojekt på Hellerupvej 2A, 2900 Hellerup, 16qg, Gentofte

Artelia har på vegne af A/B Sdr Onsgaard den 7. oktober 2025 søgt om tilladelse til etablering af 1 filtersat A-boring på Hellerupvej 2A, 2900 Hellerup, 16qg, Gentofte. Det fremgår af ansøgningen, at boringen skal etableres i forbindelse med en jordbundsundersøgelse til et pæleprojekt. Boringen forventes i ansøgningen udført 8. – 9. december 2025. Boringens placering fremgår af nedenstående figur 1. Boringen udføres til en dybde af 15 meter under terræn.



Figur 1. Placering af boringens B01 i forhold til bygningen A/B Sdr Onsgaard.

A/B Sdr Onsgaard er som ejer af boringen, ansvarlig for, at boringen sløjfes korrekt efter brug. Når boringen sløjfes efter brug, skal dette gøres ved afpropning til terræn af såvel filter som blindrør med bentonit.



Figur 2. Placering af boring B01 vist på luftfoto.

Tilladelse

På baggrund af ovenstående oplysninger meddeler Gentofte Kommune hermed tilladelse til at etablere 1 stk. filtersat boring på lokaliteten jf. figur 1 og 2. Tilladelsen meddeles i medfør af miljøbeskyttelseslovens¹ § 19, stk. 1 på følgende vilkår:

1. Boringens ejer og dermed den ansvarlige er A/B Sdr Onsgaard.
2. Boringens formål er geoteknisk undersøgelse.
3. Boringen placeres jf. fremsendte kortbilag (se evt. figur 1 og 2).
4. Boringens stedfæstelse skal ske ved UTM-kordinater eller efter den til enhver tid gældende offentlige standard.
5. Boringen skal udføres af en person, der er uddannet hertil. Boreentreprenør skal have A-bevis, og boreformand skal som minimum have B-bevis i henhold til kap. 2 i brøndborerbekendtgørelsen².
6. Natur og Miljø, Gentofte Kommune, skal forud for arbejdet opstartes underrettes om, hvornår borearbejdet udføres.
7. Boringen etableres i overensstemmelse med kap. 2 i boringsbekendtgørelsen³.

¹ Lovbekendtgørelse nr. 1742 af 22. december 2025 om miljøbeskyttelse.

² Bekendtgørelse nr. 915 af 27. juni 2016 om uddannelse af personer, der udfører boringer på land.

³ Bekendtgørelse nr. 1260 af 28. oktober 2013 om udførelse og sløjfning af boringer og brønde på land.



8. Hvis boringen etableres i køreareal, skal den afsluttes med køredæksel.
9. Vand fra renpumpning, tilbagepejling eller prøvepumpning af boringen skal ledes til kloak.
10. Boringen skal indberettes til Danmarks og Grønlands Geologiske Undersøgelser (GEUS) i henhold til kap. 5 i boringsbekendtgørelsen³.
11. Resultaterne af de fysiske og eventuelle kemiske undersøgelser af vandet skal fremsendes til Gentofte Kommune. Ligeledes skal kopi af boreprofiler sendes til Gentofte Kommune.
12. Boringen forsynes med mærkning af DGU nr., ejers navn og adresse, og boringen aflåses forsvarligt.
13. Når boringens anvendelse ophører, skal boringen sløjfes inden for en måned, medmindre boringens ejer ansøger om andet. Sløjfningen skal udføres i overensstemmelse med reglerne i kapitel 6 i boringsbekendtgørelsen³ og afpropning til terræn af såvel filter som blindrør skal foretages med bentonit.
14. Sløjfning af borer skal anmeldes til Gentofte Kommune senest 14 dage før sløjfning og dokumentation for boringens sløjfning samt anvendt mængde bentonit ved sløjfningen skal sendes til Gentofte Kommune senest 3 måneder efter sløjfning.
15. Hvis boringen skal anvendes til andet formål end oplyst i ansøgningen, skal der fremsendes særskilt ansøgning til Gentofte Kommune.
16. Tilladelsen bortfalder, hvis den ikke er udnyttet 3 år fra tilladelsens dato.

Øvrige bemærkninger

Denne tilladelse fritager ikke ansøgeren for at indhente øvrige nødvendige tilladelser i henhold til anden gældende lovgivning.

Klagevejledning

Gentofte Kommunes afgørelse kan påklages til Miljø- og Fødevareklagenævnet, jf. kapitel 11 i Miljøbeskyttelsesloven¹, af ejerne, Danmarks Naturfredningsforening samt Styrelsen for Patientsikkerhed. Klagefristen er 4 uger fra brevets dato.

Klagen skal indgives via Klageportalen - følg link på forsiden af [Nævnenes Hus](#).

Klagen er indgivet, når den er tilgængelig i Klageportalen. Kommunen vil efterfølgende indsende sin udtalelse om sagen til Klagenævnet sammen med det materiale, der har ligget til grund for afgørelsen. Når der klages, skal der samtidigt betales et gebyr, som opkræves via betalingskort i Klageportalen.



Nævnet vil ikke påbegynde behandlingen af klagen, før gebyret er betalt. Gebyret tilbagebetales, hvis der gives helt eller delvist medhold i klagen. Vejledning om klageforløb og gebyrordning kan findes via [Nævnenes Hus](#).

Søgsmål

Afgørelsen kan indbringes for domstolene, jf. § 101 i Miljøbeskyttelsesloven¹.

En eventuel retssag skal anlægges senest 6 måneder fra tilladelsen er meddelt. Hvis afgørelsen er påklaget til Miljø- og Fødevareklagenævnet, vil fristen for at anlægge sag dog være 6 måneder efter Miljø- og Fødevareklagenævnets afgørelse foreligger.

Kontaktperson

Har I spørgsmål til sagen, eller ønsker I at drøfte denne nærmere, kan I henvende jer til Viktor Lund på telefonnr.: 2022 0721 eller mail VNJ@gentofte.dk.

Med venlig hilsen

Viktor Lund

Miljømedarbejder

Kopi til:

Jette Øster, Artelia (rådgiver), jos@arteliagroup.dk

A/S Sdr Onsgaard (grundejer), chs@cej.dk

Shopfitters Denmark (projektejer), CVR.: 37147699, Ad@shopfitters.dk

Styrelsen for Patientsikkerhed, stps@stps.dk

Danmarks Naturfredningsforening, dngentofte-sager@dn.dk, gentofte@dn.dk

Gentofte Kommune, Park og Vej, park-vej@gentofte.dk

Gentofte Kommune, Plan og Byg, PlanogByg@gentofte.dk