



Dagsorden til møde i Kultur-, Unge- og Fritidsudvalget

**Mødetidspunkt 27-11-2023 18:25
Mødeafholdelse Rådssalen**

Indholdsfortegnelse

Kultur-, Unge- og Fritidsudvalget

27-11-2023 18:25

| | |
|---|---|
| 1 [Åben] Godkendelse af kommissorium for opgaveudvalget Vangede bydelscenter | 3 |
| 2 [Åben] Godkendelse af forslag til kommissorium for opgaveudvalget Jægersborg - Ibstrup Torv lokalcenter | 4 |
| 3 [Åben] En sammenhængende Børnepolitik og beredskabsplaner..... | 5 |
| 4 [Åben] Underskrift KUF 271123..... | 7 |

1 [Åben] Godkendelse af kommissorium for opgaveudvalget Vangede bydelscenter

Sags ID: EMN-2023-07043

Resumé

Udkast til kommissorium for opgaveudvalget *Vangede bydelscenter* forelægges Byplanudvalget, Klima-, Miljø- og Teknikudvalget, Kultur-, Unge- og Fritidsudvalget, Erhvervs-, Beskæftigelses- og Integrationsudvalget, Økonomiudvalget, samt Kommunalbestyrelsen.

Kommissoriet behandles i Byplanudvalget, Klima-, Miljø- og Teknikudvalget, Kultur-, Unge- og Fritidsudvalget, Erhvervs-, Beskæftigelses- og Integrationsudvalget og Økonomiudvalget på et fællesmøde den 27. november 2023 og Kommunalbestyrelsens møde i december 2023.

Baggrund

Kommunalbestyrelsen besluttede på sit møde den 25. september 2023, dagsordenens punkt 23, at udpege to kommunalbestyrelsesmedlemmer til at indgå i forberedelsen af kommissoriet for opgaveudvalget *Vangede bydelscenter*.

Søren B. Heisel og Helene Brochmann blev enstemmigt udpeget til at indgå i forberedelsen af kommissoriet. Søren B. Heisel og Helene Brochmann har i samarbejde med forvaltningen udarbejdet vedlagte udkast til kommissorium.

Gentofte Kommune ønsker generelt at udvikle byens rum som rammer om fællesskaber og gode oplevelser – byens rum skal udvikles til gavn for borgernes livskvalitet. Med vedtagelsen af Gentofte-Plan 2023 blev det besluttet, at der skal gennemføres lokale borgerdrøftelser om mulighederne for udvikling af lokalområderne ved Vangede bydelscenter og Jægersborg/Ibstrup Torv lokalcenter, og at der efterfølgende kan blive valgt nogle af de fremkomne forslag til udførelse. På baggrund heraf foreslås det, at opgaveudvalget *Vangede bydelscenter* får til opgave at:

- Identificere behov for og ønsker til forbedringer i byrummet. Dette skal ske i samarbejde med lokalområdets borgere, lokale interessenter, erhvervsdrivende og kulturliv.
- Udarbejde et forslag til langsigtet mål for udvikling af det udpegede byrum, herunder beskrive, hvordan ændringerne kan bidrage til den grønne omstilling med tanke på god arkitektur og høj æstetik, øget biodiversitet og mulighed for bevægelse til fremme af sundhed.
- Udarbejde konkrete og begrundede anbefalinger til udvalg og Kommunalbestyrelse med prioriterede forslag til initiativer/anlæg, der kan etableres på kort og langt sigt.

Opgaveudvalget foreslås sammensat af 5 medlemmer af Kommunalbestyrelsen samt 10 borgere.

Se udkast til kommissorium og bilag vedrørende identifikation af interesserede borgere.

Opgaveudvalgets arbejde foreslås påbegyndt 1. kvartal 2024 og afsluttet 3. kvartal 2024.

Indstilling

Søren B. Heisel og Helene Brochmann og Klima, Miljø- og Teknik indstiller

Til Byplanudvalget, Klima-, Miljø- og Teknikudvalget, Kultur-, Unge- og Fritidsudvalget, Erhvervs-, Beskæftigelses- og Integrationsudvalget, Økonomiudvalget, samt Kommunalbestyrelsen:

At udkast til kommissorium vedtages.

Tidligere beslutninger:

.

Bilag

1. Forslag til kommissorium for opgaveudvalget Vangede bydelscenter (5282936 - EMN-2023-07043)
2. Notat om identifikation af interesserede borgere - Vangede bydelscenter og Jægersborg-Ibstrup Torv lokalcenter (5282955 - EMN-2023-07043)

2 [Åben] Godkendelse af forslag til kommissorium for opgaveudvalget Jægersborg - Ibstrup Torv lokalcenter

Sags ID: EMN-2023-07044

Resumé

Udkast til kommissorium for opgaveudvalget *Jægersborg/Ibstrup Torv lokalcenter* forelægges Byplanudvalget, Klima-, Miljø- og Teknikudvalget, Kultur-, Unge- og Fritidsudvalget, Erhvervs-, Beskæftigelses- og Integrationsudvalget, Økonomiudvalget, samt Kommunalbestyrelsen.

Kommissoriet behandles i Byplanudvalget, Klima-, Miljø- og Teknikudvalget, Kultur-, Unge- og Fritidsudvalget, Erhvervs-, Beskæftigelses- og Integrationsudvalget og Økonomiudvalget på et fællesmøde den 27. november 2023 og Kommunalbestyrelsens møde i december 2023.

Baggrund

Kommunalbestyrelsen besluttede på sit møde den 25. september 2023, dagsordenens punkt 22, at udpege to kommunalbestyrelsesmedlemmer til at indgå i forberedelsen af kommissoriet for opgaveudvalget *Jægersborg/Ibstrup Torv lokalcenter*.

Britta Riis og Karen Riis Kjølbye blev enstemmigt udpeget til at indgå i forberedelsen af kommissoriet. Britta Riis og Karen Riis Kjølbye har i samarbejde med forvaltningen udarbejdet vedlagte udkast til kommissorium.

Gentofte Kommune ønsker generelt at udvikle byens rum som rammer om fællesskaber og gode oplevelser – byens rum skal udvikles til gavn for borgernes livskvalitet. Med vedtagelsen af Gentofte-Plan 2023 blev det besluttet, at der skal gennemføres lokale borgerdrøftelser om mulighederne for udvikling af lokalområderne ved Vangede bydelscenter og Jægersborg/Ibstrup Torv lokalcenter, og at der efterfølgende kan blive valgt nogle af de fremkomne forslag til udførelse. På baggrund heraf foreslås det, at opgaveudvalget *Jægersborg/Ibstrup Torv lokalcenter* får til opgave at:

- Identificere behov for og ønsker til forbedringer i byrummet. Dette skal ske i samarbejde med lokalområdets borgere, lokale interessenter, erhvervsdrivende og kulturliv.
- Udarbejde et forslag til langsigtet mål for udvikling af det udpegede byrum, herunder beskrive, hvordan ændringerne kan bidrage til den grønne omstilling med tanke på god arkitektur og høj æstetik, øget biodiversitet og mulighed for bevægelse til fremme af sundhed.

- Udarbejde konkrete og begrundede anbefalinger til udvalg og Kommunalbestyrelse med prioriterede forslag til initiativer/anlæg, der kan etableres på kort og langt sigt.

Opgaveudvalget foreslås sammensat af 5 medlemmer af Kommunalbestyrelsen samt 10 borgere.

Se udkast til kommissorium og bilag vedrørende identifikation af interesserede borgere.

Opgaveudvalgets arbejde foreslås påbegyndt 1. kvartal 2024 og afsluttet 3. kvartal 2024.

Indstilling

Britta Riis, Karen Riis Kjølbye og Klima, Miljø- og Teknik indstiller

Til Byplanudvalget, Klima-, Miljø- og Teknikudvalget, Kultur-, Unge- og Fritidsudvalget, Erhvervs-, Beskæftigelses- og Integrationsudvalget, Økonomiudvalget, samt Kommunalbestyrelsen:

At udkast til kommissorium vedtages.

Tidligere beslutninger:

.

Bilag

1. Forslag til kommissorium for opgaveudvalget Jægersborg-Ibstrup Torv lokalcenter (5282934 - EMN-2023-07044)
2. Notat om identifikation af interesserede borgere - Vangede bydelscenter og Jægersborg-Ibstrup Torv lokalcenter (5282958 - EMN-2023-07044)

3 [Åben] En sammenhængende Børnepolitik og beredskabsplaner

Sags ID: EMN-2023-06474

Resumé

Som et led i ikrafttrædelsen af Barnets Lov den 1. januar 2024 skal Kommunalbestyrelsen vedtage Gentofte Kommunes sammenhængende børnepolitik. Derudover skal Kommunalbestyrelsen vedtage to beredskabsplaner; en beredskabsplan til forebyggelse og tidlig opsporing af overgreb mod børn og unge og til behandling af sager om disse overgreb og en beredskabsplan til forebyggelse, opsporing og håndtering af negativ social kontrol, æresrelaterede konflikter og ekstremisme blandt børn, unge og deres forældre.

Gentofte Kommune har allerede en sammenhængende børnepolitik, som beror på de vedtagne visioner, strategier og anbefalinger fra opgaveudvalg inden for området. Børnepolitikken er derudover understøttet af overvejelser og retningslinjer for, hvordan der i Gentofte Kommune opnås sammenhæng mellem det generelle forebyggende arbejde og den målrettede indsats for børn og unge med behov for særlig støtte, herunder også børn og unge med nedsat fysisk og psykisk funktionsevne på tværs af dagtilbuds-, skole- og ungeområdet.

Gentofte Kommune har udarbejdet udkast til en revideret beredskabsplan vedr. forebyggelse og tidlig opsporing af overgreb samt udarbejdet udkast til en beredskabsplan til forebyggelse, opsporing og håndtering af negativ social kontrol og æresrelaterede konflikter.

Baggrund

Barnets Lov træder i kraft pr. 1. januar 2024. Ifølge Barnets Lov § 15 skal Kommunalbestyrelsen udarbejde en sammenhængende børnepolitik, der har til formål at sikre sammenhængen mellem det generelle og forebyggende arbejde og den målrettede indsats for børn og unge med behov for særlig støtte. Den sammenhængende børnepolitik skal udformes skriftligt, vedtages af kommunalbestyrelsen og offentliggøres.

Kommunalbestyrelsen skal ydermere, jf. § 15 stk. 2, udarbejde et beredskab til forebyggelse og tidlig opsporing af overgreb mod børn og unge og til behandling af sager om sådanne overgreb. Beredskabet skal udformes skriftligt, vedtages af kommunalbestyrelsen og offentliggøres. Kommunalbestyrelsen skal revidere beredskabet løbende efter behov, dog som minimum hvert fjerde år.

Derudover beskriver §15 stk.3, at Kommunalbestyrelsen skal udarbejde et beredskab til forebyggelse, opsporing og håndtering af negativ social kontrol, æresrelaterede konflikter og ekstremisme blandt børn, unge og deres familier. Beredskabet skal udformes skriftligt, vedtages af kommunalbestyrelsen og offentliggøres. Kommunalbestyrelsen skal revidere beredskabet løbende efter behov, dog som minimum hvert fjerde år.

Sammenhængende børnepolitik i Gentofte Kommune

I Gentofte Kommune består den sammenhængende børnepolitik af de allerede vedtagne fælles visioner, strategier og anbefalinger fra opgaveudvalg, som tilsammen udgør kommunens rammer for, hvordan der sikres sammenhæng mellem det generelle forebyggende arbejde og den målrettede indsats for børn og unge med behov for særlig støtte, herunder også børn og unge med nedsat fysisk og psykisk funktionsevne. Den sammenhængende børnepolitik består således af følgende af kommunalbestyrelsen allerede vedtagne og offentliggjorte politikker, visioner og strategier:

- Børn Forandrer Verden
- Læring Uden Grænser
- En Ung Politik
- Synlig læring
- Strategi for fællesskaber for børn og unge
- Unge i Balance
- Ungestrategi
- Unges trivsel og sundhed – røg, alkohol og stoffer
- Fremtidens udskoling
- Idræt og bevægelsespolitik
- En times motion
- Sammen om kulturen og
- Handicappolitikken

Den sammenhængende børnepolitik understøtter Gentofte Kommunes arbejde med at sikre en tidlig tværfaglig indsats. Gentofte Kommune lever med den sammenhængende børnepolitik således op til kravet om at have en kommunal tilrettelæggelse af sammenhængen mellem den generelle, forebyggende og målrettede indsats, der er gennemtænkt og hensigtsmæssig, og som skaber et godt grundlag for det tværsektorielle samarbejde omkring børn og unge på tværs af alder, arenaer, lovgivning og sektorer. En uddybende beskrivelse af den sammenhængende børnepolitik i Gentofte Kommune er vedlagt (se bilag 1).

Beredskabsplaner for forebyggelse og tidlig opsporing

Gentofte Kommune har efter gældende lovgivning, jf. Lov om Social Service § 19 stk. 5 et skriftligt dokumenteret beredskab til forebyggelse, tidlig opsporing og behandling af sager om overgreb mod børn og unge. Denne beredskabsplan er blevet revideret med henblik på at imødekomme kravene i Barnets Lov § 15 stk. 2 samt modsvare de samfundstendenser, der gør sig gældende nationalt og lokalt på børne- og ungeområdet (se bilag 2).

Derudover har forvaltningen udarbejdet et beredskab for forebyggelse, opsporing og håndtering af negativ social kontrol og æresrelaterede konflikter blandt børn, unge og deres forældre, jf. Barnets Lov § 15 stk. 3 (se bilag 3). I Gentofte Kommune er der allerede en handleplan for forebyggelse af ekstremisme og radikaliserings, som særligt tager udgangspunkt i SSP-samarbejdets arbejdsområder (se bilag 4).

Indstilling

Børn, Skole, Kultur, Unge og Fritid indstiller

Til Erhvervs-, Beskæftigelses- og Integrationsudvalget, Børneudvalget, Skoleudvalget, Kultur, Unge- og Fritidsudvalget, Økonomiudvalget og Kommunalbestyrelsen:

1. At det tages til efterretning at den sammenhængende børnepolitik for Gentofte Kommune består af de ovenfor nævnte og af kommunalbestyrelsen allerede vedtagne og offentliggjorte politikker, visioner og strategier.
2. At udkast til revideret beredskabsplan for forebyggelse og tidlig opsporing af overgreb mod børn og unge vedtages.
3. At udkast til beredskabsplan for forebyggelse, opsporing og håndtering af negativ social kontrol og æresrelaterede konflikter blandt børn, unge og deres familier vedtages.

Tidligere beslutninger:

.

Bilag

1. Sammenhængende børnepolitik (5229642 - EMN-2023-06474)
2. Beredskab til forebyggelse, tidlig opsporing og behandling af sager om overgreb mod børn og unge (5262847 - EMN-2023-06474)
3. Beredskabsplan vedrørende Æresrelaterede konflikter og negativ social kontrol (5276063 - EMN-2023-06474)
4. Handleplan for forebyggelse af ekstremisme og radikaliserings (5279154 - EMN-2023-06474)

4 [Åben] Underskrift KUF 271123


Sags ID: EMN-2023-01283

Tidligere beslutninger:

.

Bilag

| | |
|-------------------------------|---|
| Dokument Navn: | Forslag til kommissorium for opgaveudvalget Vangede bydelscenter.docx |
| Dokument Titel: | Forslag til kommissorium for opgaveudvalget Vangede bydelscenter |
| Dokument ID: | 5282936 |
| Placering: | Emnesager/Godkendelse af kommissorium for opgaveudvalget Vangede bydelscenter/Dokumenter |
| Dagsordens titel | Godkendelse af kommissorium for opgaveudvalget Vangede bydelscenter |
| Dagsordenspunkt nr | 1 |
| Appendix nr | 1 |
| Relaterede Dokumenter: | 2 |

Dette dokument blev genereret af  getorganized
for SharePoint



KOMMISSORIUM FOR OPGAVEUDVALG

Vangede bydelscenter

1. BAGGRUND

Kommunalbestyrelsen har besluttet, at der skal gennemføres lokale borgerdrøftelser om mulighederne for udvikling af lokalområderne Vangede bydelscenter og Jægersborg/Ibstrup Torv lokalcenter, og at der efterfølgende kan blive valgt nogle af de fremkomne forslag til udførelse.

Med henblik på at afdække behov og muligheder nedsættes der to opgaveudvalg, som, med inddragelse af relevante parter i områderne – skal udpege og beskrive forskellige forslag til initiativer og anlæg i hvert område.

2. FORMÅL

Gentofte Kommune ønsker generelt at udvikle byens rum som rammer om fællesskaber og gode oplevelser – byens rum skal udvikles til gavn for borgernes livskvalitet.

Udviklingen af byrummene skal, i det omfang det er muligt, bidrage til den grønne omstilling og udføres med tanke på god arkitektur og høj æstetik.

Omdannelse eller ændring af byrummene skal, så vidt muligt, understøtte den lokale identitet, herunder områdets særlige kulturarv, æstetik og oplevelsesværdier, og øge mulighederne for bevægelse til fremme af sundhed.

Ændringerne i de udvalgte byrum skal skabe en øget værdi både for det nære by- og butiksliv og for kommunen som sådan.

De udvalgte byrum skal fortsat være bymæssigt funktionelle, herunder indgå i en samlet løsning af trafik- og parkeringsforhold i lokalområdet.

Opgaveudvalgene skal både beskrive et langsigtet mål/vision for byrummene, som tager hensyn til fremtidige behov og krav, herunder fx behovet for øget biodiversitet, og beskrive en række forslag til, hvordan der aktuelt og konkret kan gennemføres tiltag, som forbedrer og forskønner områderne.

De to opgaveudvalg kan planlægge arbejdet, så eventuelle sammenfaldende problemstillinger kan behandles på fællesmøder.

3. UDVALGETS OPGAVER

Opgaveudvalget *Vangede bydelscenter* har til opgave at:

- Identificere behov for og ønsker til forbedringer i byrummet. Dette skal ske i samarbejde med lokalområdets borgere, lokale interessenter, erhvervsdrivende og kulturliv.



- Udarbejde et forslag til langsigtet mål for udvikling af det udpegede byrum, herunder beskrive, hvordan ændringerne kan bidrage til den grønne omstilling med tanke på god arkitektur og høj æstetik, øget biodiversitet og mulighed for bevægelse til fremme af sundhed.
- Udarbejde konkrete og begrundede anbefalinger til udvalg og Kommunalbestyrelse med prioriterede forslag til initiativer/anlæg, der kan etableres på kort og langt sigt.

4. SAMMENSÆTNING AF UDVALGET

Opgaveudvalget nedsættes af Kommunalbestyrelsen under Byplanudvalget, Klima-, Miljø- og Teknikudvalget, Kultur-, Unge- og Fritidsudvalget, Erhvervs-, Beskæftigelses- og Integrationsudvalget og Økonomiudvalget i henhold til § 17, stk. 4, i lov om kommunernes styrelse.

Opgaveudvalget består af følgende medlemmer:

5 medlemmer fra Kommunalbestyrelsen.

10 borgere fra eller med tilknytning til lokalområdet fordelt således:

- 2 borgere under 30 år
- 2 borgere med erhvervmæssig tilknytning til detailhandel eller lokale virksomheder
- 3 borgere med tilknytning til lokale bolig- og ejerforeninger, borgergrupper og/eller fritidsforeninger
- 1 borger, som er bruger af det lokale område
- 2 borgere med interesse for og gerne med erfaring indenfor universel design, byplanlægning, tilgængelighed og/eller kultur- eller kunstudvikling i sammenhæng med udvikling af byrum

Kommunalbestyrelsen udpeger formand og næstformand for opgaveudvalget.

Sekretariatsbetjeningen koordineres af direktør for Klima, Miljø og Teknik.

5. UDVALGETS ARBEJDSFORM

Udvalget tilrettelægger selv sin arbejdsform indenfor rammerne af styrelsesloven, Styrelsesvedtægten for Gentofte Kommune samt Kommunalbestyrelsens beslutninger.

Formandskabet sikrer den nødvendige sammenhæng til de øvrige opgaveudvalg og de stående udvalgs arbejder.

På udvalgets første møde fremlægges forslag til mødeplan.

Udvalget skal tage stilling til, hvordan det vil involvere borgere, videnspersoner m.fl., der ikke er medlemmer af udvalget, i udvalgets arbejde.

Kommunens valgte digitale platform skal benyttes som en del af borgerinddragelsen.

Opgaveudvalget kan i udvalgets arbejde i kombination med mere klassiske mødeformer involvere eksperter udefra og arbejde med kreative idéudviklings- og dialogprocesser i form af workshops, sprints, camps, ekskursioner eller andre metoder.



Opgaveudvalget kan nedsætte underarbejdsgrupper, som kan dykke ned i udvalgte temaer og bringer viden og inspiration med tilbage til det samlede opgaveudvalg.

Udvalget kan vælge at holde fællesmøder med opgaveudvalget Jægersborg/*Ibstrup Torv lokalcenter*.

Opgaveudvalget skal komme med forslag til, hvordan borgerne i Gentofte Kommune aktivt kan bidrage til at realisere de tiltag, som opgaveudvalget foreslår.

6. TIDSPLAN

Opgaveudvalgets arbejde påbegyndes i 1. kvartal 2024 og afsluttes i 3. kvartal 2024.

7. ØKONOMI

Udgifter i forbindelse med opgaveudvalgets arbejde afholdes indenfor eksisterende budget.

Relateret document 2/2

Dokument Navn: Notat om identifikation af interesserede borgere - Vangede bydelscenter og Jægersborg-Ibstrup Torv lokalcenter.docx

Dokument Titel: Notat om identifikation af interesserede borgere - Vangede bydelscenter og Jægersborg-Ibstrup Torv lokalcenter

Dokument ID: 5282955


Notat om identifikation af interesserede borgere

I forbindelse med nedsættelse af opgaveudvalget *Vangede bydelscenter* og opgaveudvalget *Jægersborg/Ibstrup Torv lokalcenter* vil der, såfremt kommissorierne godkendes, skulle identificeres interesserede borgere til udvalgene.

På baggrund af de generelle behandlinger i Kommunalbestyrelsen den 31. august 2015 og d. 20. juni 2016 vil der blive annonceret i Villabyerne, så borgerne bliver opmærksomme på muligheden for at melde sig som interesserede i at deltage i opgaveudvalgenes arbejde, og der vil blive lavet opslag på gentofte.dk, så interesserede borgere kan læse mere om opgaveudvalgene her. Der suppleres med brug af netværk, øvrige hjemmesider, sociale medier, intranet, Gentofte Lige Nu, pressemeddelelser og plakater alt efter, hvilke kompetencer som ønskes engageret i udvalgets arbejde.

| Opgaveudvalget om Vangede bydelscenter og opgaveudvalget Jægersborg/Ibstrup Torv lokalcenter | |
|---|--|
| Annonce i Villabyerne | Fælles annonce for begge udvalg |
| Pressemeddelelse til Villabyerne | Fælles pressemeddelelse for begge udvalg |
| Gentofte.dk | Opslag på hjemmeside |
| Facebook, LinkedIn | Opslag |
| Gentofte Platformen | Gentofte Platformen fælles forsidenyhed |
| Plakater | Plakater på bibliotek i lokalområderne |
| Netværk | Diverse netværk |

| | |
|-------------------------------|--|
| Dokument Navn: | Forslag til kommissorium for opgaveudvalget Jægersborg-Ibstrup Torv lokalcenter.docx |
| Dokument Titel: | Forslag til kommissorium for opgaveudvalget Jægersborg-Ibstrup Torv lokalcenter |
| Dokument ID: | 5282934 |
| Placering: | Emnesager/Godkendelse af kommissorium for opgaveudvalget Jægersborg/Ibstrup Torv lokalcenter/Dokumenter |
| Dagsordens titel | Godkendelse af forslag til kommissorium for opgaveudvalget Jægersborg - Ibstrup Torv lokalcenter |
| Dagsordenspunkt nr | 2 |
| Appendix nr | 1 |
| Relaterede Dokumenter: | 2 |

Dette dokument blev genereret af  getorganized
for SharePoint



KOMMISSORIUM FOR OPGAVEUDVALG

Jægersborg/Ibstrup Torv lokalcenter

1. BAGGRUND

Kommunalbestyrelsen har besluttet, at der skal gennemføres lokale borgerdrøftelser om mulighederne for udvikling af lokalområderne Vangede bydelscenter og Jægersborg/Ibstrup Torv lokalcenter, og at der efterfølgende kan blive valgt nogle af de fremkomne forslag til udførelse.

Med henblik på at afdække behov og muligheder nedsættes der to opgaveudvalg, som, med inddragelse af relevante parter i områderne – skal udpege og beskrive forskellige forslag til initiativer og anlæg i hvert område.

2. FORMÅL

Gentofte Kommune ønsker generelt at udvikle byens rum som rammer om fællesskaber og gode oplevelser – byens rum skal udvikles til gavn for borgernes livskvalitet.

Udviklingen af byrummene skal, i det omfang det er muligt, bidrage til den grønne omstilling og udføres med tanke på god arkitektur og høj æstetik.

Omdannelse eller ændring af byrummene skal, så vidt muligt, understøtte den lokale identitet, herunder områdets særlige kulturarv, æstetik og oplevelsesværdier, og øge mulighederne for bevægelse til fremme af sundhed.

Ændringerne i de udvalgte byrum skal skabe en øget værdi både for det nære by- og butiksliv og for kommunen som sådan.

De udvalgte byrum skal fortsat være bymæssigt funktionelle, herunder indgå i en samlet løsning af trafik- og parkeringsforhold i lokalområdet.

Opgaveudvalgene skal både beskrive et langsigtet mål/vision for byrummene, som tager hensyn til fremtidige behov og krav, herunder fx behovet for øget biodiversitet, og beskrive en række forslag til, hvordan der aktuelt og konkret kan gennemføres tiltag, som forbedrer og forskønner områderne.

De to opgaveudvalg kan planlægge arbejdet, så eventuelle sammenfaldende problemstillinger kan behandles på fællesmøder.

3. UDVALGETS OPGAVER

Opgaveudvalget *Jægersborg/Ibstrup Torv lokalcenter* har til opgave at:

- Identificere behov for og ønsker til forbedringer i byrummet. Dette skal ske i samarbejde med lokalområdets borgere, lokale interessenter, erhvervsdrivende og kulturliv.



- Udarbejde et forslag til langsigtet mål for udvikling af det udpegede byrum, herunder beskrive, hvordan ændringerne kan bidrage til den grønne omstilling med tanke på god arkitektur og høj æstetik, øget biodiversitet og mulighed for bevægelse til fremme af sundhed.
- Udarbejde konkrete og begrundede anbefalinger til udvalg og Kommunalbestyrelse med prioriterede forslag til initiativer/anlæg, der kan etableres på kort og langt sigt.

4. SAMMENSÆTNING AF UDVALGET

Opgaveudvalget nedsættes af Kommunalbestyrelsen under Byplanudvalget, Klima-, Miljø- og Teknikudvalget, Kultur-, Unge- og Fritidsudvalget, Erhvervs-, Beskæftigelses- og Integrationsudvalget og Økonomiudvalget i henhold til § 17, stk. 4, i lov om kommunernes styrelse.

Opgaveudvalget består af følgende medlemmer:

5 medlemmer fra Kommunalbestyrelsen.

10 borgere fra eller med tilknytning til lokalområdet fordelt således:

- 2 borgere under 30 år
- 2 borgere med erhvervmæssig tilknytning til detailhandel eller lokale virksomheder
- 3 borgere med tilknytning til lokale bolig- og ejerforeninger, borgergrupper og/eller fritidsforeninger
- 1 borger, som er bruger af det lokale område
- 2 borgere med interesse for og gerne med erfaring indenfor universel design, byplanlægning, tilgængelighed og/eller kultur- eller kunstudvikling i sammenhæng med udvikling af byrum

Kommunalbestyrelsen udpeger formand og næstformand for opgaveudvalget.

Sekretariatsbetjeningen koordineres af direktør for Klima, Miljø og Teknik.

5. UDVALGETS ARBEJDSFORM

Udvalget tilrettelægger selv sin arbejdsform indenfor rammerne af styrelsesloven, Styrelsesvedtægten for Gentofte Kommune samt Kommunalbestyrelsens beslutninger.

Formandskabet sikrer den nødvendige sammenhæng til de øvrige opgaveudvalg og de stående udvalgs arbejder.

På udvalgets første møde fremlægges forslag til mødeplan.

Udvalget skal tage stilling til, hvordan det vil involvere borgere, videnspersoner m.fl., der ikke er medlemmer af udvalget, i udvalgets arbejde.

Kommunens valgte digitale platform skal benyttes som en del af borgerinddragelsen.

Opgaveudvalget kan i udvalgets arbejde i kombination med mere klassiske mødeformer involvere eksperter udefra og arbejde med kreative idéudviklings- og dialogprocesser i form af workshops, sprints, camps, ekskursioner eller andre metoder.



Opgaveudvalget kan nedsætte underarbejdsgrupper, som kan dykke ned i udvalgte temaer og bringer viden og inspiration med tilbage til det samlede opgaveudvalg.

Udvalget kan vælge at holde fællesmøder med opgaveudvalget *Vangede bydelscenter*.

Opgaveudvalget skal komme med forslag til, hvordan borgerne i Gentofte Kommune aktivt kan bidrage til at realisere de tiltag, som opgaveudvalget foreslår.

6. TIDSPLAN

Opgaveudvalgets arbejde påbegyndes i 1. kvartal 2024 og afsluttes i 3. kvartal 2024.

7. ØKONOMI

Udgifter i forbindelse med opgaveudvalgets arbejde afholdes indenfor eksisterende budget.

Relateret document 2/2

Dokument Navn: Notat om identifikation af interesserede borgere - Vangede bydelscenter og Jægersborg-Ibstrup Torv lokalcenter.docx

Dokument Titel: Notat om identifikation af interesserede borgere - Vangede bydelscenter og Jægersborg-Ibstrup Torv lokalcenter

Dokument ID: 5282958

Notat om identifikation af interesserede borgere

I forbindelse med nedsættelse af opgaveudvalget *Vangede bydelscenter* og opgaveudvalget *Jægersborg/Ibstrup Torv lokalcenter* vil der, såfremt kommissorierne godkendes, skulle identificeres interesserede borgere til udvalgene.

På baggrund af de generelle behandlinger i Kommunalbestyrelsen den 31. august 2015 og d. 20. juni 2016 vil der blive annonceret i Villabyerne, så borgerne bliver opmærksomme på muligheden for at melde sig som interesserede i at deltage i opgaveudvalgenes arbejde, og der vil blive lavet opslag på gentofte.dk, så interesserede borgere kan læse mere om opgaveudvalgene her. Der suppleres med brug af netværk, øvrige hjemmesider, sociale medier, intranet, Gentofte Lige Nu, pressemeddelelser og plakater alt efter, hvilke kompetencer som ønskes engageret i udvalgets arbejde.

| Opgaveudvalget om Vangede bydelscenter og opgaveudvalget Jægersborg/Ibstrup Torv lokalcenter | |
|---|--|
| Annonce i Villabyerne | Fælles annonce for begge udvalg |
| Pressemeddelelse til Villabyerne | Fælles pressemeddelelse for begge udvalg |
| Gentofte.dk | Opslag på hjemmeside |
| Facebook, LinkedIn | Opslag |
| Gentofte Platformen | Gentofte Platformen fælles forsidenyhed |
| Plakater | Plakater på bibliotek i lokalområderne |
| Netværk | Diverse netværk |

| | |
|-------------------------------|--|
| Dokument Navn: | Sammenhængende børnepolitik.docx |
| Dokument Titel: | Sammenhængende børnepolitik |
| Dokument ID: | 5229642 |
| Placering: | Emnesager/En sammenhængende børn- og ungepolitik i Gentofte /Dokumenter |
| Dagsordens titel | En sammenhængende Børnepolitik og beredskabsplaner |
| Dagsordenspunkt nr | 3 |
| Appendix nr | 1 |
| Relaterede Dokumenter: | 4 |

Sammenhængende Børnepolitik

Indledning

Dette notat er vedlagt som bilag til dagsordenspunktet vedr. orientering om og vedtagelse af den sammenhængende børnepolitik i Gentofte Kommune.

Som et led i ikrafttrædelse af Barnets Lov den 1. januar 2024, skal Kommunalbestyrelsen vedtage Gentofte Kommunes sammenhængende børnepolitik.

Gentofte Kommune har en sammenhængende børnepolitik som beror på de vedtagne visioner, strategier og relevante anbefalinger fra opgaveudvalg på børne- og ungeområdet.

Til at understøtte og omsætte intentionerne i børnepolitikken i praksis arbejder Gentofte Kommune med vores fælles Børnesyn og God Opvækst, der med sine fokusområder er med til, at styrke den tidlige forebyggende indsats på tværs af børne- og ungeområdet.

Der er opsat klare mål for hhv. visionen for "Børn Forandrer Verden", "Læring Uden Grænser" og "En Ung Politik", som understøtter forventningerne til Gentofte Kommunes arbejde med at sikre en hensigtsmæssig og helhedsorienteret tilrettelæggelse af arbejdet på børne- og ungeområdet ud fra et tværfagligt og tværprofessionelt samarbejde. Der er både på skole- og dagtilbudsområdet igangsat politiske processer til revidering af de nuværende visioner "Børn Forandrer Verden" og "Læring Uden Grænser".

Den sammenhængende børnepolitik i Gentofte Kommune

I Gentofte Kommune arbejder vi med, at alle børn og unge skal have de bedste udviklingsmuligheder – det gælder også børn, unge og familier i sårbare positioner. Vi lægger vægt på at skabe sammenhæng og kontinuitet fra barnet starter i sit første dagtilbud, og i overgangen fra dagtilbud til skole og fra skole til ungdomsuddannelse samt imellem skole og fritidstilbud.

Vores vision for de mindste børn er, at de skal have et børneliv med tryghed, leg og læring.

Denne vision fortsætter på skoleområdet, hvor vi vil have en skole, der understøtter, at ethvert barn og enhver ung udnytter og udvikler sine ressourcer og sit potentiale maksimalt.

De unge i Gentofte skal være selvstændige, de skal høres, inddrages og være med til at tage beslutninger, der vedrører dem. Samlet skal dette sikre et godt børne- og ungeliv.

På børne og ungeområdet er der således to overordnede visioner og 10 understøttende strategier samt anbefalinger fra opgaveudvalg, som hver især og til sammen udgør Gentofte Kommunes sammenhængende børnepolitik. Den sammenhængende børnepolitik består således af Børn Forandrer Verden, Læring Uden Grænser, En Ung Politik, Synlig læring, Strategi for fællesskaber for børn og unge, Unge i Balance, Ungestrategi, Unges trivsel og sundhed – røg, alkohol og stoffer, Fremtidens udsikning, Idræt og bevægelsespolitik, En times motion, Sammen om kulturen og Handicappolitik.

I forbindelse med det kommende opgaveudvalg omkring visionen for dagtilbud- og skoleområdet forventes ovenstående revideret.

Børnesynet og god opvækst understøtter en sammenhængende børnepolitik

I Gentofte Kommune er vores arbejde på børne- og ungeområdet funderet i vores fælles børnesyn og de grundlæggende præmisser, der ligger i God Opvækst.

Børnesynet i Gentofte er funderet i 'fællesskaber er en styrke', og 'forskellighed er et potentiale', der bygger på at styrke børn og unges kompetencer gennem deltagelse i fællesskaber samtidigt med, at vi fordrer rummelige fællesskaber, hvor barndommen og ungdommen er værdifuld i kraft af sig selv. Det er et mindset, der har rødder i FN's børnerettighedserklæring og det pædagogiske grundlag. Gentofte Kommunes børnesyn er fundamentet i visionerne og strategierne på børne- og ungeområdet og er således med til at sikre sammenhæng i det fagprofessionelle samarbejde med børn og unge lige fra det generelle almenområde til forebyggende og målrettede indsatser for børn og unge med behov for særlig støtte.

Konkret udmøntes børnepolitikken i dag gennem præmisserne i God Opvækst:

- Tæt på hverdagslivet
- Forebyggende perspektiv
- Læringsperspektiv
- Netværk og civilsamfund
- Sundhedsfremme
- Tværfagligt og tværgående
- Effekt

Gennem God Opvækst er der i dag således særligt fokus på tidlig opsporing, fokuseret myndighedsarbejde og de rette sammenhængende indsatser, som blandt andet ses igennem det tætte samarbejde mellem dagtilbud, skole og Familie og Sundhed i form af Tidlig Tværfaglige Teams og Fremskudt Funktion.

Derudover sikrer retningslinjer og beredskabsplaner, at alle medarbejdere på dagtilbud, skoler og Familie og Sundhed arbejder tværfagligt og forebyggende i deres hverdag.


Relateret document 2/4

Dokument Navn: 'Beredskab til forebyggelse, tidlig opsporing og behandling af sager om overgreb mod børn og unge.docx

Dokument Titel: 'Beredskab til forebyggelse, tidlig opsporing og behandling af sager om overgreb mod børn og unge

Dokument ID: 5262847

Beredskab til forebyggelse, tidlig opsporing og behandling af sager om overgreb mod børn og unge

 Familie og Sundhed, revideret november 2023



**Gentofte
Kommune**

Indholdsfortegnelse

| | |
|--|----|
| Indledning | 3 |
| Hvordan arbejder vi med forebyggelse af vold og overgreb? | 4 |
| Hvordan opsporer vi børn og unge, der er udsat for overgreb? | 4 |
| Definition af overgreb | 5 |
| Hvad skal du være opmærksom på? | 5 |
| Hvordan taler du med barnet? | 7 |
| Handleveje | 7 |
| Hvem retter mistanken sig imod? | 8 |
| Når mistanken retter sig mod forældrene | 8 |
| Når mistanken retter sig mod et barn | 8 |
| Når mistanken retter sig mod en ansat | 8 |
| Bekymring | 9 |
| Mistanke | 9 |
| Konkret viden | 10 |
| En underretning er en hjælp til barnet | 10 |
| Hvad gør Børn og Familie når vi | 10 |
| modtager en underretning? | 10 |
| Samarbejde med andre myndigheder | 11 |
| Børnehuset Hovedstaden (telefon 33 17 30 30) | 11 |
| Nordsjællands politi (telefon: 39 45 14 48) | 11 |
| Sundhedsvæsenets rolle | 11 |
| Kilder | 12 |

Indledning

Når et barn udsættes for et overgreb, oplever de et alvorligt svigt, og det kan sætte deres udvikling og sundhed i fare. Gentofte kommune har udarbejdet denne beredskabsplan, så alle fagpersoner omkring børn og unge har forudsætningerne og viden om, hvordan vi handler, når vi har viden eller mistanke om et overgreb fra barnet forældre, andre børn eller professionelle i barnets omgangskreds. Det er vigtigt, at ingen fagperson står alene med en bekymring, mistanke eller viden om overgreb mod et barn.

” For mange børn udsættes for overgreb. En del af disse børn går igennem en barndom, uden at voksne opdager og reagerer på, at de udsættes for overgreb. Der er mange grunde til, at overgreb ikke altid bliver opdaget. Usikkerhed er et vilkår – man ved ofte ikke præcist, hvad der er foregået, og man vil ofte være usikker på, hvad man sætter i gang ved at formulere en mistanke om overgreb. Med andre ord: At være opmærksom og reagere på overgreb er en kompleks opgave, som kræver viden og kompetencer, tid, tålmodighed og samarbejde. Det ændrer dog ikke på, at tidlig opsporing af overgreb er et fælles ansvar, uanset hvilken faggruppe man tilhører.” (kilde: Den professionelle tvivl – En håndbog om tidlig opsporing af overgreb mod børn og unge, Socialstyrelsen 2022.)

Beredskabsplanen er udarbejdet til dig, der i din hverdag arbejder med børn og unge i Gentofte. Målgruppen for denne beredskabsplan er:

Dem, der har daglig kontakt med børn og unge, f.eks. pædagoger og lærere i dagtilbud, skoler, specialinstitutioner og på anbringelsessteder.

Dem, der har konsultative opgaver i forhold til dagtilbud og skoler, f.eks. PPR, sundhedsplejen, fremskudte rådgivere.

Dem, der har myndighedsansvar.

Dem, der har udføreropgaver, f.eks. kontaktpersoner, familiebehandlere, plejefamilier og ansatte på anbringelsessteder.

Målet med beredskabsplanen er:

-
- *At fagpersoner får viden til at kunne reagere*
 - *At fagpersoner bliver bedre til at opspore og håndtere sager, hvor børn og unge udsættes for vold eller seksuelle overgreb*
 - *At fagpersoner bliver i stand til at iværksætte en relevant indsats i samarbejde med andre myndigheder*
-

Vi anvender begrebet barn, som skal forstås bredt som børn og unge i alderen fra 0-18 år.

Det er lovpligtigt at udarbejde og revidere beredskabsplanen løbende. Beredskabsplanen er udarbejdet med udgangspunkt i materiale fra Social- og Boligstyrelsen (sbst.dk)

Hvordan arbejder vi med forebyggelse af vold og overgreb?



Børn færdes i mange forskellige arenaer, dagtilbud, skoler, anbringelsesstedet og nettet. Overgreb kan begås af forskellige personer, der har relationer til børnene. Det kan ikke forventes, at børn kan gennemskue, hvor risikoen for overgreb findes. Ledere og medarbejdere i dagtilbud, skole og anbringelsessteder har et ansvar for at beskytte børn mod overgreb i disse arenaer.

Hvor kan man f.eks. have særligt fokus:

- Vær opmærksom på fysiske rammer eller situationer, der udgør en potentiel risiko for, at børn og unge udsættes for overgreb – og italesæt potentiel risiko for ledelsen.
- Vær opmærksom på voksne eller børn/unge med grænseoverskridende adfærd.
- Vær opmærksom på, at nogle børn/unge har brug for mere beskyttelse end andre (beskyttelse mod at blive udsat for overgreb og beskyttelse mod at udsætte andre for overgreb). Det kan f.eks. være børn med funktionsnedsættelse eller børn i udsatte positioner.
- Gennemgå den konkrete børne- og ungegruppe og deres indbyrdes relationer med fokus på, hvem der har behov for hvilken beskyttelse.
- Vær omstillingsparate, hvis kulturen i børne- og ungegruppen ændrer sig, så der periodisk er behov for at stramme op eller skrue ned for rammer og regler for omgang mellem børn og unge.
- Vær i dialog med forældrene om børne- og ungegruppen og det enkelte barns/den enkelte unges sårbarhed.

Hvordan opsporer vi børn og unge, der er udsat for overgreb?

Opsporing handler om at opdage et overgreb så tidligt som muligt. Det opdages gennem et fokus på barnets trivsel, mistroivsel, reaktioner, udsagn og adfærd. Opsporing af vold og seksuelle overgreb mod børn sker typisk gradvist og gennem flere faser. Grundlæggende handler det om, at fagpersonen stiller sig til rådighed for børnene, og med troværdighed og nærvær signalerer, at her er en voksen, man kan stole på, som vil hjælpe og kan rumme at høre en hemmelighed. Derfor må fagpersoner udvikle en særlig opmærksomhed og lydhørhed over for børn, som enten med ord eller adfærd forsøger at invitere til en samtale om overgrebene og samtidig afprøver, om den voksne kan holde til at høre hemmeligheden. Forsøg derfor at bevare roen.

Definition af overgreb

Når vi anvender begrebet "overgreb" dækker det over mange forskellige situationer og handlinger. I Gentofte kommune anvender vi Socialstyrelsens videnscenter SISO's definitioner af seksuelle overgreb, fysisk vold og psykisk vold.

| |
|--|
| Fysisk vold |
| Kan bestå af handlinger som at slå, sparke, ruske, bide, kvæle, skolde, brænde eller forgifte barnet. Den voksne, der udsætter et barn for fysisk vold, kan fremtræde med forskellige motiver eller hensigter på et kontinuum fra at 'komme til' at udøve fysisk vold til at udøve systematisk og grov vold i et kontinuerligt mønster. |
| Psykisk vold |
| Kan opdeles i tre forskellige former – <i>psykisk vold, overværelse af vold og følelsesmæssig forsømmelse</i> . Psykisk vold forekommer, når en primær omsorgsgiver udsætter barnet for et gentaget mønster af handlinger eller hændelser, som ikke imødekommer barnets grundlæggende psykologiske behov for f.eks. tryghed, socialisering, følelsesmæssig og social støtte, kognitiv stimulering og respekt. Det kan f.eks. komme til udtryk ved, at omsorgsgiveren nedgør barnet, håner det, formidler til barnet, at det er værdiløst, uønsket m.m. (aktiv psykisk vold). Det kan også komme til udtryk ved, at omsorgsgiveren undlader at drage omsorg for barnet, ignorerer barnet, undlader at vise barnet følelser, omsorg og kærlighed (forsømmelse). Endelig kan det foregå ved, at barnet overværes fysisk eller psykisk vold imellem de voksne eller mellem voksne og søskende, herunder optakt til eller eftervirkninger af voldsepisoder i hjemmet (overværelse af vold). |
| Seksuelle overgreb |
| Dækker over blottelser, berøringer, deling af intime billeder samt forsøg på eller gennemført penetrering. Seksuelle overgreb kan være begået af forældre eller andre nære relationer. De kan også begås af ansatte eller frivillige med en betroet opgave i forhold til barnet, af et barn eller af personer, der er ukendte for barnet. Seksuelle overgreb finder både sted i den fysiske verden og digitalt. |
| Grooming |
| Beskriver en proces, hvor en krænker opbygger en relation til et barn med henblik på at få barnet til at indgå i aktiviteter, der skal tilfredsstille krænkeren. Begrebet anvendes om en seksuel krænkers manipulation af et barn. Grooming kan foregå alle steder – også på nettet. Grooming kan også involvere trusler, afpresning og deling af intimt materiale. Grooming er ulovligt. |

Hvad skal du være opmærksom på?

Børn, der udsættes for overgreb, mistrives i højere grad end andre børn. Der er dog også børn, der ikke udviser tegn på mistrivsel, selvom de udsættes for overgreb. De kan dog tale om overgrebet, og dermed kan vi få opmærksomhed på dem.

Vær opmærksom på følgende tegn (ikke udtømmende liste), når du skal opspore om et barn er udsat for overgreb. Det er dog vigtigt at understrege, at disse tegn og reaktioner ikke i sig selv er udtryk for, at et barn har været udsat for overgreb, men kan også forekomme ved andre former for mistrivsel hos barnet.

Fysisk vold:

| Fysiske tegn | Psykiske tegn | Social og adfærdsmæssige tegn og reaktioner |
|--|--|--|
| <ul style="list-style-type: none"> • Mærker efter slag • Brandmærker • Mærker efter kvælningsforsøg • Knoglebrud • Shaken baby syndrom • Hyppige skadestuebesøg • Psykosomatiske klager • Søvnevanskeligheder • Overreaktion på pludselige bevægelser og lyde | <ul style="list-style-type: none"> • Tristhed • Indadvendthed • Isolation • Utryk tilknytning • Mistillid til voksne • Dissociation • Lav selvfølelse • Hjælpeløshed, magtesløshed • Depression • Angst • Svært ved at løsrive sig fra forældre/løsrive sig for hurtigt | <ul style="list-style-type: none"> • Udadreagerende, aggressiv adfærd • Udadreagerende, trækker sig fra sociale relationer • Påklædning – skjuler blå mærker • Overtilpassethed • "Små voksne" • Koncentrationsvanskeligheder • Indlæringsvanskeligheder • Tab af kompetencer • Hyperaktivitet, hypersensitivitet • Selvdestruktiv adfærd • Selvskadende adfærd • Adfærdsændringer |

Psykisk vold:

| Fysiske tegn | Psykiske tegn | Social og adfærdsmæssige tegn og reaktioner |
|--|--|---|
| <ul style="list-style-type: none"> • Hoved- og mavepine • Kvalme • Utilpashed • Smerter • Problemer med at sove | <ul style="list-style-type: none"> • Tvangstanker • Skam og skyldfølelser • Lav selvfølelse • Tristhed • Frustration og vrede | <ul style="list-style-type: none"> • Koncentrations- og indlæringsvanskeligheder • Vanskeligheder ved at berbejde følelser som vrede • Selvdestruktiv og selvskadende adfærd |

Seksuelle overgreb:

| Fysiske tegn | Psykiske tegn | Social og adfærdsmæssige tegn og reaktioner |
|--|--|---|
| <p>Alvorlige skader (sår, rifter, blå mærker) eller ar i vævet omkring kønsorganer eller endetarmsåbning.</p> <p>Seksuelt transmitterede sygdomme hos børn unger 13 år</p> <p>Mærker i ganen</p> | <ul style="list-style-type: none"> • Søvnproblemer, fx mareridt • Angst • Depression • Posttraumatisk stressforstyrrelse (PTSD) • Dissociation • Selvskadende adfærd • Reservation over for en bestemt person | <p>Seksualiseret adfærd, der ikke er alderssvarende, fx seksualiseret sprog eller handling (se aldersopdelt bekymringsbarometer i rapport (Fysisk vold og seksuelle overgreb mod børn og unge. En videns opsamling Social- og Boligstyrelsen (sbst.dk))</p> |

Hvordan taler du med barnet?

Det er helt centralt, at du taler med barnet, hvis du har en bekymring. Mange bliver i tvivl om de må tale med barnet, når der er mistanke om overgreb.

Man må gerne lytte og stille forståelsesspørgsmål eller afklarende spørgsmål til barnet. En huskeregel er at være nysgerrig på, hvad barnet er optaget af.

Det er dog vigtigt at huske, at afhøring af barnet er politiets opgave. Detaljerede spørgsmål om hændelse, omfang, tidspunkt er derfor ikke relevante.

Handleveje

Du skal handle forskelligt afhængig af hvilken grad af viden du har samt hvem du tror har udsat barnet for overgrebet. Først følger en handleanvisning for, hvad du gør i forhold til om du tror barnets forældre, et andet barn eller en ansat har udsat barnet for et overgreb. Herefter følger en guide for, hvad du gør afhængig af din grad af viden om det barnet er blevet udsat for (bekymring, mistanke eller viden)

Hvem retter mistanken sig imod?

Når man har en bevidsthed om, at der er begået et overgreb mod et barn, har man ofte også en bevidsthed om, hvem mistanken retter sig imod. Du skal handle forskelligt afhængig af, hvem mistanken retter sig imod. Nedenfor finder du en opdeling i, hvordan du handler afhængig af, hvem mistanken retter sig imod.

Når mistanken retter sig mod forældrene

Som udgangspunkt skal forældrene orienteres om en underretning om overgreb, medmindre mistanken eller konkret viden retter sig mod, at en eller begge forældre udsætter deres barn for vold eller seksuelle overgreb. I de tilfælde skal du skrive underretningen uden involvering af forældrene. Det vil være Børn og Families opgave at orientere forældrene på et senere tidspunkt.

Når mistanken retter sig mod et barn

Når et barn udsætter et andet barn for grænseoverskridende handlinger, er der som udgangspunkt to børn, der har behov for særlig støtte- et barn, der har været udsat for grænseoverskridende handling, og et barn der har udsat det andet barn for grænseoverskridende handlinger. Der skal derfor sendes to underretninger – et for hvert barn. Vær opmærksom på at skille oplysningerne i de to underretninger, så der ikke optræder personfølsomme oplysninger.

Skole/dagtilbud/anbringelsessted orienterer forældrene til begge børn om underretningen evt. i samarbejde med Børn og Familie.

Når mistanken retter sig mod en ansat

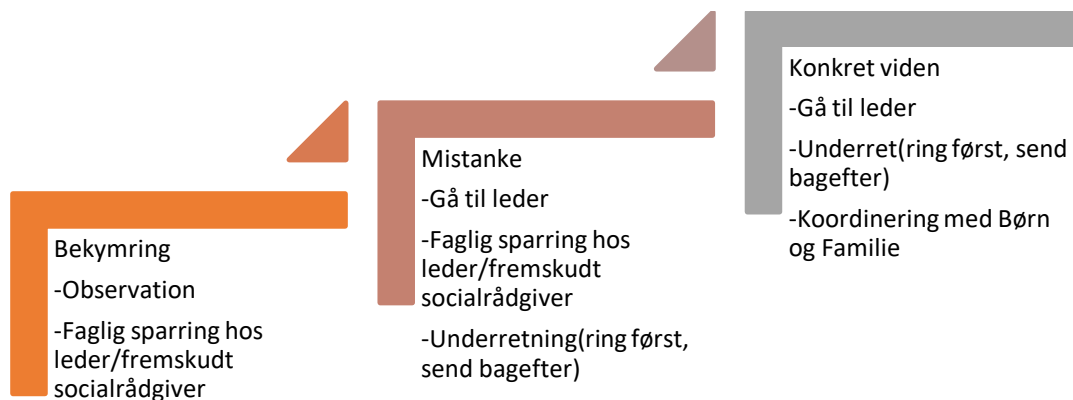
Hvis man får mistanke eller kendskab til, at en ansat har begået et overgreb, kontakter man sin leder og orienterer vedkommende. Hvis mistanken retter sig mod sin leder, kontakter du overordnet chef.

Lederen kontakter straks sin chef (skolechef, dagtilbudschef eller Familie og Sundhedschef).

Lederen og chef kontakter HR og får hjælp og sparring til ansættelsesretlige spørgsmål samt politianmeldelse af vedkommende.

Chef og leder planlægger hvornår de øvrige ansatte og forældre orienteres.

Lederen sender en underretning til Børn og Familie om mistanken.



Inddrag ikke forældrene hvis mistanken retter sig mod dem eller stedforældre.

Bekymring

En bekymring kan være diffus, og man kan være i tvivl om, hvad bekymringen bunder i og årsagerne dertil. Man handler på en bekymring ved at italesætte den og dele den med kollegaer, leder og fx sparring fra PPR, socialrådgivere og andre konsulenter. Dertil bør man foretage en systematisk observation af barnet over en periode, hvor der er fokus på bestemte reaktioner, fx i relation til andre børn, voksne, særlige situationer. Formålet er at få skabt mere viden om, hvad der bekymrer, så bekymringen enten afkræftes eller bekræftes.

- ❖ Er der noget barnet har sagt, gjort, tegnet eller på anden måde givet udtryk for?
- ❖ Hvor ofte sker det, der bekymrer?
- ❖ Er det altid i bestemte situationer?
- ❖ Er det en adfærd, der opstår i forhold til bestemte personer?

Tal med barnet om det du registrerer, idet omfang barnets alder, sprog og modenhed er udviklet til det. Får sparring fra Modtagelsen/fremskudt socialrådgiver. Involver din leder i din bekymring. Herefter Inddrages forældrene i dine observationer og samtaler med barnet. Det kan være en dialog om din bekymring om barnets adfærd. Forældrenes opfattelse og beskrivelse af barnet er med til at give et samlet billede. Vær tydelig i dialogen om det du oplever, selvom det kan være svært eller grænseoverskridende at tale om, og forældrene kan reagere følelsesmæssigt.

Hvis observationerne ikke afkræfter bekymringen, skal der sendes en underretning om bekymringen. Børn og Familie står til rådighed for at drøfte din bekymring på telefon **21 78 81 13**.

Mistanke

En mistanke forstås som mere end blot en bekymring. Barnet fortæller om overgreb eller udviser tegn og reaktioner, som giver mistanke om, at barnet har været udsat for overgreb. Mistanken kan også opstå på baggrund af udsagn fra andre (fx andre børn i omgangskredsen, som barnet har betroet sig til). Tal med din leder om mistanken og involver denne i det videre forløb.

Inddrag forældrene i dine observationer og samtaler med barnet. Det kan være en dialog om din bekymring om barnets adfærd. Forældrenes opfattelse og beskrivelse af barnet er med til at give et samlet billede. Vær tydelig i dialogen om det du oplever, selvom det kan være svært eller grænseoverskridende at tale om, og forældrene kan reagere følelsesmæssigt.

Kontakt Modtagelsen på telefon 21 78 81 13 og læg en plan for om der er behov for yderligere afdækning af mistanken eller om der skal sendes en underretning.

Konkret viden

En konkret viden handler om de situationer, hvor et barn har været udsat for en konkret handling i form af vold eller seksuelle overgreb. En sådan viden kan være fremkommet ved direkte udsagn fra barnet selv, eller der har været vidner til overgrebene. Tal straks med din leder om den viden du har.

Inddrag forældrene og gengiv din viden til dem, medmindre det er dem eller stedforældre, der er under mistanke.. I skal give jeres konkrete viden overfor forældrene. Inddrag gerne Modtagelsen og så sparring til samtalen.

Du skal underrette Børn og Familie om den konkrete viden om overgrebene. I første omgang kan man underrette telefonisk på **21 78 81 13** og umiddelbart derefter sende en skriftlig underretning.

En underretning er en hjælp til barnet

Som fagperson har man en skærpet underretningspligt jf. barnets lov § 133. Som offentligt ansat er man ansvarlig for at reagere og handle, hvis man bliver bekymret for eller bekendt med et barn, der kan have brug for hjælp. Ofte sendes underretningen fra lederen.

Man skal underrette for at barnet og familien kan få den rette hjælp og støtte. Som udgangspunkt skal man orientere forældrene om underretningen. Hvis mistanken retter sig mod forældrene, må man *ikke* orientere dem, det gør Børn og Familie efterfølgende.

Den gode underretning består af følgende:

- ❖ Altid skriftlig underretning (opsøg gerne sparring inden fra fremskudt socialrådgiver eller Børn og Families vagt på telefon **21 78 81 13**)
- ❖ Hvad ved vi konkret?
- ❖ Hvorfra er vores viden?
- ❖ Hvad har vi observeret?
- ❖ Generel beskrivelse af barnets fysiske, psykiske og sociale forhold, herunder ressourcer og vanskeligheder
- ❖ Adskilt beskrivelse og vurdering

Underretningen sendes via Gentofte.dk – Børn og unge – Støtte til børn, unge og familier – Underretning om børn og unge der mistrives – selvbetjening.

Hvis situationen er akut og kommunen har lukket kan du kontakte Nordsjællands politi på telefon **39 45 14 48**, og de vil herefter kontakte rådighedsvagten(socialrådgiver).

Hvad gør Børn og Familie når vi modtager en underretning?

Når Børn og Familie modtager en underretning, vurderer Modtagelsen underretningen inden for det første døgn. Her tager børne- og ungerådgiveren stilling til, hvad næste skridt er og en vurdering af, om der er behov for akut hjælp.

Hvis barnet er kendt i Børn og Familie, vil det som udgangspunkt være barnets rådgiver, der taler med barnet. Hvis vi ikke kender barnet i forvejen, er det Modtagelsen, der tager samtalen med barnet. Samtalen vil ofte foregå på barnets dagtilbud/skole. Ofte vil dagtilbud/skole bliver spurgt, om de har mulighed for at være bisiddere for barnet, hvis barnet ønsker dette. Samtalen vil finde sted indenfor de næste par dage.

Når man har sendt en underretning, vil man få en kvittering fra Børn og Familie på, at vi har modtaget underretningen. Denne fremsendes af Staben.

Man vil også modtage en orientering, om underretningen har ført til at Børn og Familie har igangsat en afdækning, indsats, en børnefaglig undersøgelse eller afsluttet sagen (jf. §138, stk.2 i barnets lov). Denne orientering vil komme fra den rådgiver, der er tilknyttet barnet. I særlige tilfælde kan man undlade denne orientering, hvis familiens tillidsforhold til de offentlige myndigheder er af sådan en karakter, at det kan skabe unødige barrierer for det videre samarbejde mellem parterne.

Hvis der træffes en beslutning om afdækning eller børnefaglig undersøgelse, vil du oftest blive inddraget for yderligere oplysninger om barnet trivsel. Det foregår enten i et møde, eller vi beder om en udtalelse. Under hele processen er det vigtigt at fastholde en så normal hverdag for barnet i dagtilbud/skole som muligt. Vær til rådighed for at lytte og drage omsorg.

Samarbejde med andre myndigheder

Børn og Familie samarbejder med en række øvrige myndigheder, når der er mistanke eller viden om overgreb.

Børnehuset Hovedstaden (telefon 33 17 30 30)

Børnehusene yder en koordineret, tværsektoriel og tværfaglig indsats i sager om overgreb mod børn og unge i alderen 0-17 år. De giver sparring til børne- og ungerådgiveren med fokus på overgrebets betydning for barnet og barnets behov for støtte.

Når det besluttes, at der skal udarbejdes en børnefaglig undersøgelse på baggrund af viden eller stærk mistanke om overgreb, og man har inddraget politiet/sygehusvæsenet, skal børne- og ungerådgiveren samarbejde med børnehuset. Børnehuset koordinerer herefter det videre sagsforløb. Det kan f.eks. være at afholde sagsmøder med relevante fagpersoner (sikkerhedsvurdering, retsmedicinsk undersøgelse, videoafføring, behov for krisestøtte og -behandling etc.) Det er fortsat kommunen, der har myndighedsansvaret og skal løbende tage stilling til behovet for støttende indsatser til barnet og familien.

Nordsjællands politi (telefon: 39 45 14 48)

Det er børne- og ungerådgiverens opgave at foretage en politianmeldelse.

Når politiet modtager en anmeldelse om vold eller seksuelle overgreb, skal de tage stilling til, om der er behov for at rekvirere en retsmedicinsk undersøgelse, der kan afdække eventuelle fysiske fund. Det er politiet, som rekvirerer en sådan undersøgelse, som foretages af Rigshospitalet. Politiet vurderer også, om der er grundlag for en efterforskning. Hvis det besluttes at afhøre barnet eller den unge, er det politiets opgave. Afhøring af børn op til det 15. år foregår oftest ved videoafhøring, så barnet undgår at skulle møde op i retten. Barnet eller den unge afhøres af særligt uddannet personale fra politiet. I et tilstødende lokale sidder barnets rådgiver og beskikkede advokater for alle parter m.fl. og overværer afhøringen. Afhøringen finder sted i børnehuset, der har børnevenligt indrettede lokaler til formålet. For børn mellem 15-18 år kan politiet vælge at benytte børnehusets lokaler til afhøringen, men som regel foregår afhøringen på politistationen eller andetsteds. Politiet afgør, om der skal rejses sigtelse.

Sundhedsvæsenets rolle

I børnehuset inddrages desuden sundhedsfagligt personale i en vurdering af barnets behov for lægelig undersøgelse og behov for viderevisitation til videre lægeundersøgelse. Hvis politiet vurderer, at der kan findes spor eller dokumentation efter overgreb, er en retsmedicinsk undersøgelse relevant. Formålet er at dokumentere eventuelle læsioner og skader samt at sikre eventuelle biologiske spor som f.eks. sæd, spyt eller hår. Af hensyn til kvaliteten af spor, er det vigtigt at være opmærksom på, at der skal handles inden for 72 timer, da børns rifter og sår heler hurtigt. Børn skal ikke gennem en egentlig gynækologisk undersøgelse, men en udvendig undersøgelse af kønsorganer og endetarm. Der kan dog forekomme indvendig undersøgelse ved sikring af spor som f.eks. sæd, der skal bruges som

dokumentation for eventuelle fund. Ud over undersøgelse af kønsorganer og endetarm kan der også foretages en almen lægelig børneundersøgelse.

Kilder

- Anbefalinger for god kvalitet i kommunernes indsats mod overgreb mod børn og unge, Social- og Boligstyrelsen, 2023
- Børn og unge med seksuelt bekymrende eller grænseoverskridende adfærd, handleveje ved bekymring for et barns seksuelle adfærd, Socialstyrelsen, 2023
- Den professionelle tvivl, En håndbog om tidlig opsporing af overgreb mod børn og unge, Socialstyrelsen, 2022
- Fysisk vold og seksuelle overgreb mod børn, en vidensopsamling, VIVE, 2021
- Vold og seksuelle overgreb mod børn med handicap, håndbog om forebyggelse, opsporing og håndtering, Socialstyrelsen, 2017

Relateret document 3/4

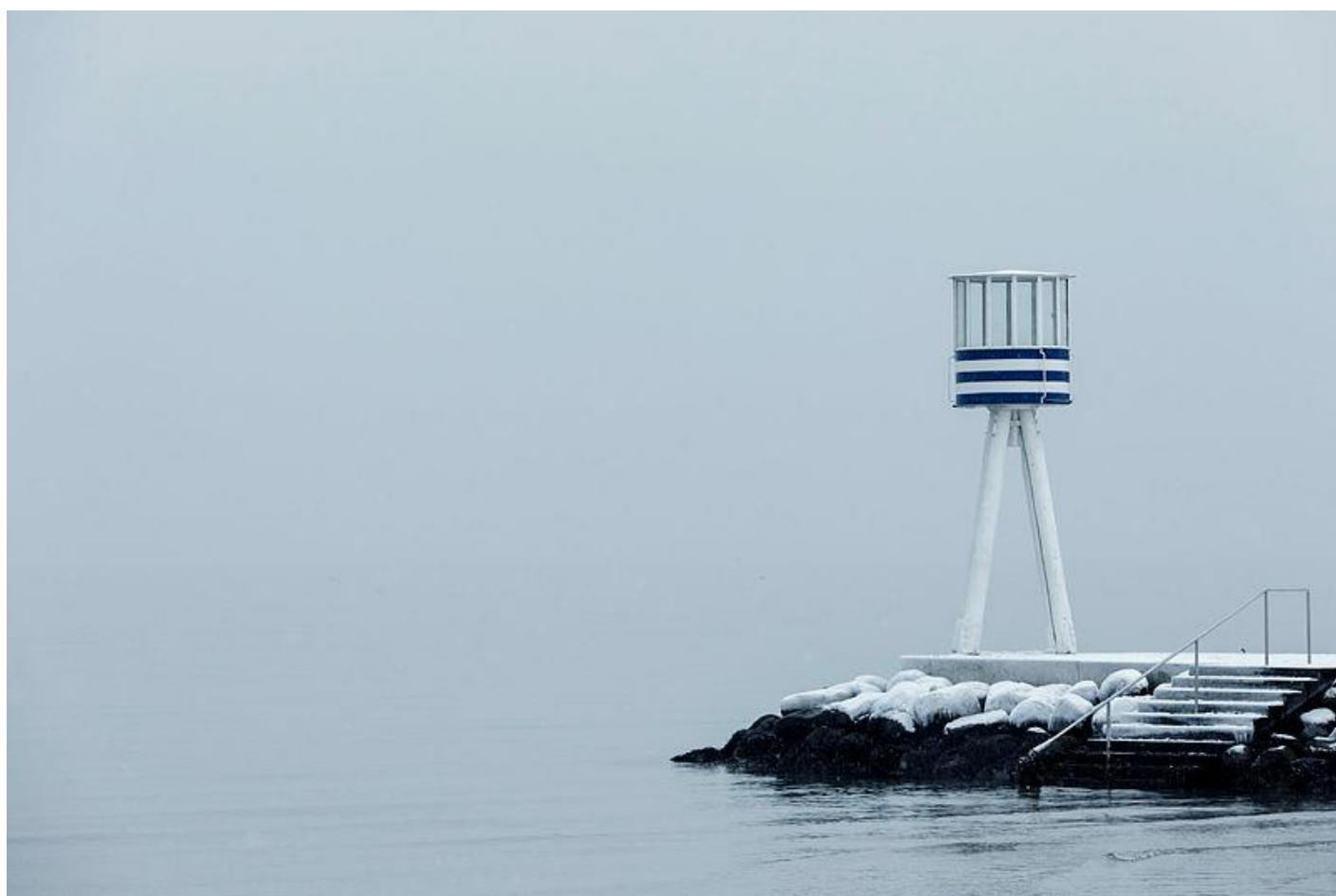
Dokument Navn: Beredskabsplan vedrørende
Æresrelaterede konflikter og
negativ social kontrol.docx

Dokument Titel: Beredskabsplan vedrørende
Æresrelaterede konflikter og
negativ social kontrol

Dokument ID: 5276063

Æresrelaterede konflikter og negativ social kontrol

 Beredskabsplan til medarbejdere i Gentofte Kommune, 2023



**Gentofte
Kommune**

Indholdsfortegnelse

| | |
|--|---|
| Formålet med beredskabsplanen..... | 3 |
| Hvem henvender beredskabsplanen sig til? | 3 |
| Beredskabsplanens indhold | 3 |
| Hvad er æresrelaterede konflikter og negativ social kontrol? | 3 |
| Æresrelateret konflikt..... | 3 |
| Negativ social kontrol | 4 |
| Hvem berøres af æresrelaterede konflikter og negativ social kontrol? | 4 |
| Tidlig opsporing | 4 |
| Genkend symptomer og signaler | 5 |
| Symptomer og signaler særlige for børn og unge under 18 år | 6 |
| Symptomer og signaler særlige for voksne over 18 år | 6 |
| Hvornår bør der handles? | 7 |
| Handlemuligheder for børn og unge under 18 år | 7 |
| Handlemuligheder for voksne over 18 år | 7 |
| Hvor kan du henvende dig? | 9 |

Formålet med beredskabsplanen

Denne beredskabsplan omhandler opsporing, forebyggelse og håndtering af æresrelaterede konflikter og negativ social kontrol i Gentofte Kommune.

Hvem henvender beredskabsplanen sig til?

I problematikker vedrørende æresrelaterede konflikter og negativ social kontrol spiller kommunale fagpersoner ofte en afgørende rolle, når det kommer til at støtte og hjælpe borgeren. Derfor henvender denne beredskabsplan sig primært til ledere og relevante medarbejdere i Gentofte Kommune med direkte borgerkontakt til børn og unge samt voksne, der kan være berørte af æresrelaterede konflikter og negativ social kontrol.

Beredskabsplanens indhold

Beredskabsplanen indledes med en begrebsafklaring af "æresrelateret konflikt" og "negativ social kontrol". Dernæst følger en beskrivelse af målgruppen, samt de bekymringstegn, herunder symptomer og signaler, man som fagperson skal være særligt opmærksom på. Efterfølgende gennemgås de forskellige sagsge og handlemuligheder, der eksisterer for henholdsvis børn og unge samt voksne med henblik på afklaring af, hvornår man skal give udtryk for sin bekymring, og hvornår man skal handle. Endelig præsenteres en oversigt over specialiserede rådgivningstilbud, som man som fagperson og borger kan benytte sig af.

Hvad er æresrelaterede konflikter og negativ social kontrol?

Æresrelaterede konflikter og negativ social kontrol kan være vanskelige begreber at arbejde med og der er derfor behov for, at begreberne er tydeligt defineret. Gentofte Kommune benytter sig af samme begrebsafklaring som Styrelsen for International Rekruttering og Integrations begrebsafklaring.

Æresrelateret konflikt

Ved en æresrelateret konflikt forstås en konflikt, som knytter sig til opfattelsen i en familie af, at et familiemedlem har krænket familiens ære. Æren er tæt knyttet til den unges (kvindes) seksualitet, som skal kontrolleres, så den unge bevarer sin ærbarhed. En krænkelse af familiens ære kan f.eks. opstå i tilfælde, hvor et familiemedlem har en kæreste, har sex uden for ægteskab eller har valgt en ægtefælle mod familiens ønske m.v. Æreskodekset gælder kun i nogle familier, og det er ikke knyttet til bestemte religioner eller kulturer.

Familiens ære er knyttet til en opfattelse af familien som en samlet enhed, hvor den enkeltes handlinger kan påvirke hele familiens ære positivt eller negativt. Familien kan både omfatte den nære familie og den udvidede familie – også transnationalt. Familiens ære skal således opretholdes både over for den etniske gruppe lokalt og transnationalt. F.eks. kan et fjernt, men indflydelsesrigt familiemedlem, der opholder sig i udlandet, have indflydelse på, hvordan en ung skal leve sit liv i Danmark, ligesom den justits, der i nogle tilfælde udøves i lokalmiljøet, har betydning for familiens ære.

Hvis en ung handler på en måde, som i familiens øjne krænker æren, kan familien reagere på forskellig vis for at forhindre den unges handlinger. Det betyder, at familien f.eks. kan opstille restriktioner i forhold til den unges skolegang, fritidsliv, valg af venner m.v. Der kan også være tale om isolering af den unge, indespærring, trusler, vold, genopdragelsesrejse, tvungen forlovelse, tvungen religiøs vielse uden borgerlig gyldighed, tvangsægteskab og i værste fald drab. I de sager, der eskaleres, vil der ofte være tale om, at familien i første omgang har forsøgt at korrigere den unges adfærd på en mindre indgribende måde.

Negativ social kontrol

Negativ social kontrol i forhold til æresrelaterede konflikter handler om handlinger, styring, kontrol eller sanktioner, der i væsentlig grad hæmmer eller begrænser den enkeltes livsudfoldelse, adfærd, valg og rettigheder. Det kan f.eks. være kontrol eller restriktioner i forhold til livsstil, fritidsaktiviteter, sociale relationer, valg af ægtefælle eller retten til at bestemme over egen krop. Piger og kvinder er særligt udsatte for negativ social kontrol. Også drenge kan udsættes herfor, men det sætter typisk ind på et senere tidspunkt i deres liv, f.eks. i forbindelse med valg af ægtefælle, seksualitet og uddannelse.

Det kan få konsekvenser for den enkelte i form af f.eks. manglende frihed og ligestilling samt deltagelse i skole- og fritidsaktiviteter. Den sociale kontrol vil ofte af familien blive begrundet i et ønske om at passe på sit barn, så barnet eller den unge ikke får et dårligt rygte, ikke bliver udsat for dårlig påvirkning og ikke har en adfærd, som er i modstrid med familiens æreskodeks.

(Den nationale handlingsplan til forebyggelse af æresrelaterede konflikter og negativ social kontrol, 2016)

Hvem berøres af æresrelaterede konflikter og negativ social kontrol?

Borgere der er berørt af æresrelaterede konflikter og negativ social kontrol, findes ofte i familier og miljøer, hvor kollektivets interesser står over individets. Familiens ære er knyttet til en opfattelse af familien som en samlet enhed – et fællesskab, hvor den enkeltes handlinger påvirker hele familien.

Erfaringer fra de nationale rådgivninger og tilbud viser, at størstedelen af dem der søger hjælp i forbindelse med æresrelaterede konflikter, har rødder i lande, hvor Islam er den største religion. Det er dog vigtigt at understrege, at det æreskodeks, der kan give anledning til æresrelaterede konflikter, kun gælder inden for nogle familier, og at det ikke udelukkende er knyttet til bestemte religioner eller kulturer.

Det er vigtigt at være opmærksom på, at både piger og drenge, mænd og kvinder kan være berørte af problemstillingerne. Piger og kvinder oplever oftere pres, begrænsninger og vold end mænd. Mænd er oftest udsatte for æresrelateret konflikter, når de overskrider kollektive normer om kønsidentitet og seksualitet, men konflikterne kan også handle om, at de bliver presset til at indgå ægteskab eller gennemføre en bestemt uddannelse. Det er også vigtigt at være opmærksom på, at unge og voksne mænd mod deres vilje kan ende med at udøve kontrol og vold i æresrelaterede konflikter.

Tidlig opsporing

Tidlig opsporing af negativ social kontrol er en kompleks men vigtig opgave, der kræver indsigt i opsporingsprocesser. At arbejde med forebyggelse og opsporing af negativ social kontrol af især børn og unge på det faglige område handler i høj grad om, at man som leder og medarbejder i Gentofte Kommune besidder en faglig viden om:

- Tegn og reaktioner hos børn og unge, der udsættes for æresrelaterede konflikter og negativ social kontrol.
- Forståelsen og tolkningen af børn og unges tegn og reaktioner på æresrelaterede konflikter og negativ social kontrol.
- Det kommunale beredskab og kendskab til de forskellige handleveje i sager med æresrelaterede konflikter og negativ social kontrol mod børn og unge.
- At tale med børn generelt og specifikt i relation til temaerne æresrelaterede konflikter og negativ social kontrol.

Genkend symptomer og signaler

Udfordringerne med æresrelaterede konflikter og negativ social kontrol kan være svære at opdage, og det er derfor vigtigt, at medarbejdere kender symptomerne og signalerne, der kan være tegn på mistrivsel.

Denne mistrivsel kan skyldes en æresrelateret konflikt eller negativ social kontrol, men nogle symptomer og signaler kan også være tegn på andre former for mistrivsel. De bør derfor altid sammenholdes med den øvrige viden om borgeren og dennes familieforhold. Er der f.eks. tale om en restriktiv familie med stærke køns- og generationshierarkier, hvor ære har stor betydning.

Fagpersoners observationer er vigtige, for at vurdere om de symptomer og signaler, som den pågældende borger udviser, er tegn på generel mistrivsel eller tegn på, at borgeren er i en æresrelateret konflikt eller berørt af negativ social kontrol. Det er vigtigt at være opmærksom på, at de berørte ofte, vil gøre meget for at skjule, at de er udsat for en æresrelateret konflikt eller negativ social kontrol.

Grænsen mellem, hvad der er opdragelse og beskyttelse, og hvad der betragtes som negativ kontrol og overvågning er til tider uklar. Lige såvel som opfattelsen af, hvad der er normalt, kan bero på personlige erfaringer og holdninger, snarere end faktisk faglig viden. Som fagperson er det derfor vigtigt at bruge sin tvivl som drivkraft i arbejdet med forebyggelse og håndtering af bekymringer om æresrelaterede konflikter og negativ social kontrol. De drøftelser der opstår mellem kollegaer på baggrund af tvivlen kan være konstruktive og professionelle.

Da lovgivningen og dermed kommunens forpligtigelser på børne- og ungeområdet og voksenområdet er forskellige, er beskrivelsen af tegnene opdelt i børn og unge under 18 år og voksne over 18 år.

Symptomer og signaler særlige for børn og unge under 18 år

Dagtilbud, skole og fritidsliv

- Barnet/den unge oplever sociale restriktioner
- Deltager ikke i dagtilbud-/skolearrangementer eller andre fritidsaktiviteter
- Må ikke deltage i aktiviteter med det modsatte køn - herunder lektieaktiviteter
- Familien afskærer bestemte uddannelsesvalg
- Skolepræstationer bliver dårligere
- Overpræstation hvor næsten al fritid bruges på skolearbejde
- Meget fravær fra dagtilbud eller skole (sygdom/pjæk/husarrest)
- Kommer for sent eller overholder ikke aftaler
- Lever et dobbeltliv med fx forskel i opførsel i skole og i hjemmet
- Få eller ingen venner/veninder
- Hentes af bror eller anden familie lige efter skole
- Mange pligter og stort ansvar i hjemmet

Familierelationer

- Der tales om forlovelse i hjemmet
- Familien skal rejse til hjemlandet over en længere periode
- Er tidligere løbet væk hjemmefra
- Søster eller bror har været udsat for pres fx til ægteskab
- Familien overvåger og kontrollerer adfærd og sociale aktiviteter
- Familien tjekker mobil og sociale medier fx Facebook
- Ændringer i familierelationer og roller fx ved faders dødsfald

Symptomer og signaler særlige for voksne over 18 år

Job og uddannelse

- Ægtefælle/familien vil bestemme niveau af deltagelse på arbejdsmarkedet og sprogskole
- Begrænsninger i uddannelsesvalg
- Stort ansvar og mange forpligtelser i hjemmet
- Få eller ingen venner/veninder
- Meget fravær fra sprogskole, aktiveringscenter, praktik og lign.
- Svær at motivere til aktiv deltagelse på arbejdsmarkedet/ arbejdsmarkedsrettede aktiviteter
- Kommer for sent eller overholder ikke aftaler

Familierelationer

- Familien skal rejse til hjemlandet over en længere periode
- Vedkommende har været på krisecenter eller henvendt sig ang. muligheden herfor
- Andre i familien fx børn eller søskende har været udsat for pres fx til ægteskab
- Må ikke deltage i aktiviteter med det modsatte køn
- Familien/ægtefællen overvåger og kontrollerer adfærd og sociale aktiviteter
- Familien/ægtefælle tjekker mobil og sociale medier fx Facebook
- Der har tidligere været vold eller trusler om vold i familien
- Familiemedlemmer deltager altid i samtaler og følger

Hvornår bør der handles?

Negativ social kontrol og æresrelaterede konflikter kan være præget af tabuisering, tvivl og berøringsangst. Også erfarne fagpersoner, kan føle sig usikre, når det gælder spørgsmålet om opdragelse, kultur og religion. Som medarbejder er det derfor vigtigt at bruge sin tvivl som drivkraft i arbejdet med forebyggelse og håndtering af bekymringer.

Er man bekymret for et barn, ung eller voksen skal man i første omgang drøfte bekymringen med kollegaer samt nærmeste leder, så man i fællesskab kan vurdere, hvornår og hvordan man går videre med bekymringen, herunder om der skal arbejdes forebyggende eller om der skal handles.

Til trods for at negativ social kontrol og æresrelaterede konflikter kan ramme børn og unge såvel som voksne, er de lovmæssige forpligtelser på børne- og ungeområdet og voksenområdet forskellige. Mange af de foranstaltninger, der gælder for børn og unge, gælder således ikke for voksne. Nedenfor behandles handlemulighederne for henholdsvis voksne og børn og unge derfor adskilt.

Handlemuligheder for børn og unge under 18 år

Hvis du som medarbejder har bekymringer i forhold til æresrelaterede konflikter og/eller negativ social kontrol, er det vigtigt at tage fat i relevante fagpersoner. De har en viden på området og kan derfor give uformel sparring i forhold til konkrete bekymringer og konkrete handlingsmuligheder. Ved behov for råd og vejledning eller ved en konkret bekymring kan følgende kontaktes:

- Ressourceperson i SSP Samarbejdet (Børn og unge op til 25 år)
- Fremskudt socialrådgiver
- Modtagerteamet

Som fagperson har man en skærpet underretningspligt jf. barnets lov § 133. Som offentligt ansat er man ansvarlig for at reagere og handle, hvis man bliver bekymret for eller bekendt med et barn, der kan have brug for hjælp.

Underretninger modtages af dagens vagt som udsender kvitteringsskrivelse:

Telefon: **21 78 81 13**

E-mail: underretninger@gentofte.dk

Hvis situationen er akut, kan du kontakte dagvagten i Modtagerteamet direkte, som vil vejlede i forhold til ovenstående.

Hvis situationen er akut og kommunen har lukket, kan du kontakte Nordsjællands politi på telefon **39 45 14 48**, og de vil herefter kontakte rådighedsvagten.

Handlemuligheder for voksne over 18 år

Modsat børne- og ungeområdet er der ikke skærpet underretningspligt overfor voksne. Derfor er det i mange tilfælde den voksne selv, som skal tage kontakt og bede om hjælp.

Når en person over 18 år henvender sig på grund af negativ social kontrol eller en æresrelateret er Gentofte Kommune forpligtet til at tilbyde rådgivning i medfør af serviceloven § 10 og § 12a.

- Hvis en medarbejder vurderer at en voksen borger er udsat for social kontrol eller æresrelaterede konflikter, vejledes borgeren om de muligheder der er findes i regi af krisecentre, RED (for LGBT+ unge), politi.
- Hvis der er børn/unge under 18 år i husstanden, og en medarbejder vurderer, at der er forhold der kan have negativ indflydelse på barnets trivsel, drøftes dette med afdelingsleder, og der sendes en underretning til Børn og Familieafdelingen.

Hvor kan du henvende dig?

Som supplement til ovenstående handlemuligheder kan man som medarbejder også henvende sig til de nationale rådgivningsmuligheder, som kan tilbyde ekspertviden og sparring i konkrete sager.

Etnisk Ung

Tilbyder professionel sparring og konsulentbistand i sager, der handler om æresrelaterede konflikter og negativ social kontrol.

Tlf.: 70 27 76 86 (alle hverdage kl. 9-15)

Exitcirklen

Indsatser til borgere, der er udsat for psykisk vold, social kontrol og religiøs social kontrol samt en juridisk rådgivning.

Tlf.: 51 70 03 93

Mail: sherin@exitcirklen.dk

Nordsjællands Politi

Hvis en borger er truet eller udsat for kriminelle handlinger, skal politiet orienteres. Når en sag registreres som æresrelateret konflikt vil politiet have et særligt fokus på denne.

Tlf.: 49 27 14 48

Mail: nsj@politi.dk

RED Rådgivning

Rådgivning, konfliktmægling, psykologhjælp mv. til unge, og professionel sparring og konsulentbistand til fagfolk, der arbejder med etniske minoritetsunge, som er udsat for pres, kontrol eller tvang fra familien.

Tlf.: 32 95 90 19 (rådgivning til fagfolk)

Tlf.: 70 27 76 66 (døgntelefon)

RED Safehouse (Sjælland)

Ophold til unge mellem 16 og 30 år uden børn, som har brug for beskyttelse og støtte til at få et selvstændig liv efter egne ønsker. Både unge kvinder og mænd kan få ophold, beskyttelse og støtte på RED Safehouse i op til 2 år og i udslusningsboligerne i op til 1 år.

Tlf.: 45 11 78 00

Rosenly Rosenly

Landsdækkende specialkrisecenter for voldsudsatte sikkerhedstruede kvinder med minoritetsbaggrund og deres børn. Rosenly har et tæt samarbejde med RED-Safehouse.

Tlf.: 29 13 20 20 (kl. 08-22)

Tlf.: 45 11 78 00 (kl. 22-08)

Sikkerhedskonsulenterne

Et nationalt projekt under Styrelsen for Integration og International Rekruttering (SIRI). Formålet med sikkerhedskonsulenterne er at styrke sikkerheden for borgere, der er udsat for æresrelaterede konflikter og negativ social kontrol.

Region Hovedstaden: Joakim

Tlf.: 24 87 10 53

Mail: e34d@kk.dk

VISO

VISO tilbyder gratis landsdækkende rådgivning til fagfolk i konkrete sager om æresrelaterede konflikter. VISO er placeret under Socialstyrelsen.

Tlf.: 72 42 37 00

Mail: VISO@socialstyrelsen.dk, sikkermail.viso@socialstyrelsen.dk

Relateret document 4/4

Dokument Navn: 'Handleplan for forebyggelse af ekstremisme og radikaliseriing.docx

Dokument Titel: 'Handleplan for forebyggelse af ekstremisme og radikaliseriing

Dokument ID: 5279154

1 Bilag 3: Handleplan for forebyggelse af ekstremisme og radikalisering

SSP-samarbejdet ønsker at bidrage med en mere sammenhængende, koordineret og målrettet indsats inden for forebyggelse af ekstremisme og radikalisering og negativ social kontrol.

Grundlæggende er ekstremisme og radikalisering ikke et fremtrædende problem i Gentofte Kommune, men der kan findes enkeltstående individer og grupperinger, som udvikler ekstremistiske holdninger, der kan føre til voldsparathed.

Den nationale handlingsplan for forebyggelse og bekæmpelse af ekstremisme og radikalisering¹ (Regeringen, 2016) – retter et særligt fokus på de lokale myndigheder og deres forebyggende arbejde. Den lokale indsats forstås som hjørnestenen i det forebyggende arbejde vedrørende ekstremisme. Det er ofte de lokale aktører, der er de første til at registrere tegn på ekstremistiske holdninger blandt unge, og det er ligeledes lokalt, at man har mulighed for at gennemføre en tidlig forebyggende indsats.

Det kræver særlig kvalificering at have den rette opmærksomhed på ekstremisme og radikalisering og negativ social kontrol samt kompetencer til at kunne gennemføre en forebyggende indsats.

I Gentofte Kommune har vi allerede i dag et velfungerende kriminalpræventivt arbejde på tværs af kommunens egne afdelinger og med Nordsjællands Politi's forebyggelse- og radikaliseringsenhed. Indsatsen mod radikalisering og ekstremisme fungerer som en forlænget og specialiseret del af det samlede SSP-samarbejde i kommunen.

Gentofte Kommune varetager gennem SSP-samarbejdet, forebyggelse af mange former for risikoadfærd, herunder ungdomskriminalitet, defineret ved problemer som mistrivsel, social marginalisering, destruktive subkulturer, bande- og rockertilhørsforhold, chikane/hadkriminalitet, rusmidler, negativ social kontrol vold mm., og har lokale strategier ift. til disse problemstillinger. SSP-samarbejdets tilgang til forebyggelse af radikalisering og ekstremisme ansues ud fra det perspektiv, at det er tale om en risikoadfærd på lige fod med

1

<https://www.justitsministeriet.dk/sites/default/files/media/Pressemeddelelser/pdf/2016/National-handlingsplan-Forebyggelse-og-bekaempelse-af-ekstremisme-og-radikalisering.pdf>



mange andre former for risikoadfærd, og derfor skal det løses på både generelt, gruppeorienteret og individorienteret niveau².

Som led i indsatsen for at forebygge og bekæmpe radikalisering og ekstremisme nationalt er der, i samarbejde mellem landets 98 kommuner og de 12 politikredse, etableret infohuse. Infohuse er det landsomspændende samarbejde om at vurdere og forebygge risikoadfærd, der kan lede til kriminelle handlinger med ekstremistisk motiv, som bygger videre på traditionerne på det kriminalitetsforebyggende område.

Målet med den koordinerede og sammenhængende indsats inden for SSP-samarbejde og INFOHUS er at forebygge radikalisering og ekstremisme, og dermed fremme trivsel og tryghed, med fuld respekt for de grundlovssikrede rettigheder om ytringsfrihed og lovlige politisk og religiøs aktivisme. Målet med handleplanen er desuden at skabe synlighed om Gentofte Kommunes indsats og de handlemuligheder, som både borgere og medarbejdere har.

1.1 *Handleplanen går på tværs af alle opgaveområder*

1.1.1 Definition af radikalisering og ekstremisme og negativ social kontrol

Radikalisering og ekstremisme er ikke entydigt definerede begreber. I Gentofte Kommune arbejder vi ud fra følgende forståelser, som tager udgangspunkt i den nationale handleplan³:

EKSTREMISME: Betegner personer eller grupper som begår, eller søger at legitimere vold eller andre ulovlige handlinger med henvisning til samfundsforhold, de er utilfredse med.

RADIKALISERING: En proces, som på kort eller lang sigt motiverer en person til at tilslutte sig ekstremistiske synspunkter, eller til at legitimere sine handlinger på baggrund af en ekstremistisk ideologi. Der er ingen simple årsagssammenhænge, men radikaliseringen kan igangsættes på baggrund af mange forskellige faktorer og have forskellige endemål.

NEGATIV SOCIAL KONTROL: Negativ eller ekstrem social kontrol i forhold til æresrelaterede konflikter handler om handlinger, styring, kontrol eller sanktioner, der i væsentlig grad

² [Rasmussen, Lissi \(2010\): Livshistorier og kriminalitet, Center for Europæisk Islamisk Tænkning \(CEIT\), Det Teologiske Fakultet, Københavns Universitet](#)

³ [Regeringen \(2016\) National handlingsplan for forebyggelse og bekæmpelse af ekstremisme og radikalisering](#)



hæmmer eller begrænser den enkeltes livsudfoldelse, adfærd, valg og rettigheder af hensyn til familiens ære⁴

1.2 Forskellige ekstremistiske miljøer i Danmark

De væsentligste former for ekstremisme i Danmark er ekstrem islamisme, højreekstremisme og venstreekstremisme.

1.2.1 Hvad gør vi nu?

Specialiseringen af indsatsen består ikke mindst i at navigere i feltet om de grundlovssikrede rettigheder om ytringsfrihed samt lovlig politisk og religiøs aktivisme på den ene side, og overtrædelse af straffelovens §114 og de unges trivsel, tryghed og fremtid på den anden side.

Indsatsen mod ekstremisme og radikalisering samt negativ social kontrol er inddelt i 3 niveauer:

| Niveauer | Målgruppe | Metoder | Aktører | Ansvarlige |
|---|--|--|--|--|
| Det generelle niveau - opbyggende | Børn og unge 6-16 år | Implementering af forebyggelsespakker i skolerne. Trivselsfremmende arbejde i skole og fritid. Forældresamarbejde. Gadeplansindsats. Tryghedsindsatser Kompetence-udvikling af professionelle. Anonym rådgivning | Skoler, politi, forældre, myndigheder, AKT, lærer, pædagoger, civilsamfund, frivillige | Fagchefer, ledere, SSP-samarbejdet og aktører indenfor SSP-samarbejdet |
| Det specifikke niveau - foregribende | Unge 13-25 årige med bekymring for retning mod ekstremisme og radikalisering samt negativ social kontrol | INFOHUS Gentofte arbejder ud fra en sammenhængende, systematisk vurdering af bekymringer. Rådgivning og vejledning af unge. Forældrevejledning og rådgivning. Kompetenceforløb for professionelle m.fl. Forældresamarbejde. Udbredelse af viden til | Skoler, politi, forældre, myndigheder, AKT, lærer, pædagoger | SSP-samarbejdet, Børn og Familie, Politiet. INFOHUS-samarbejdet |

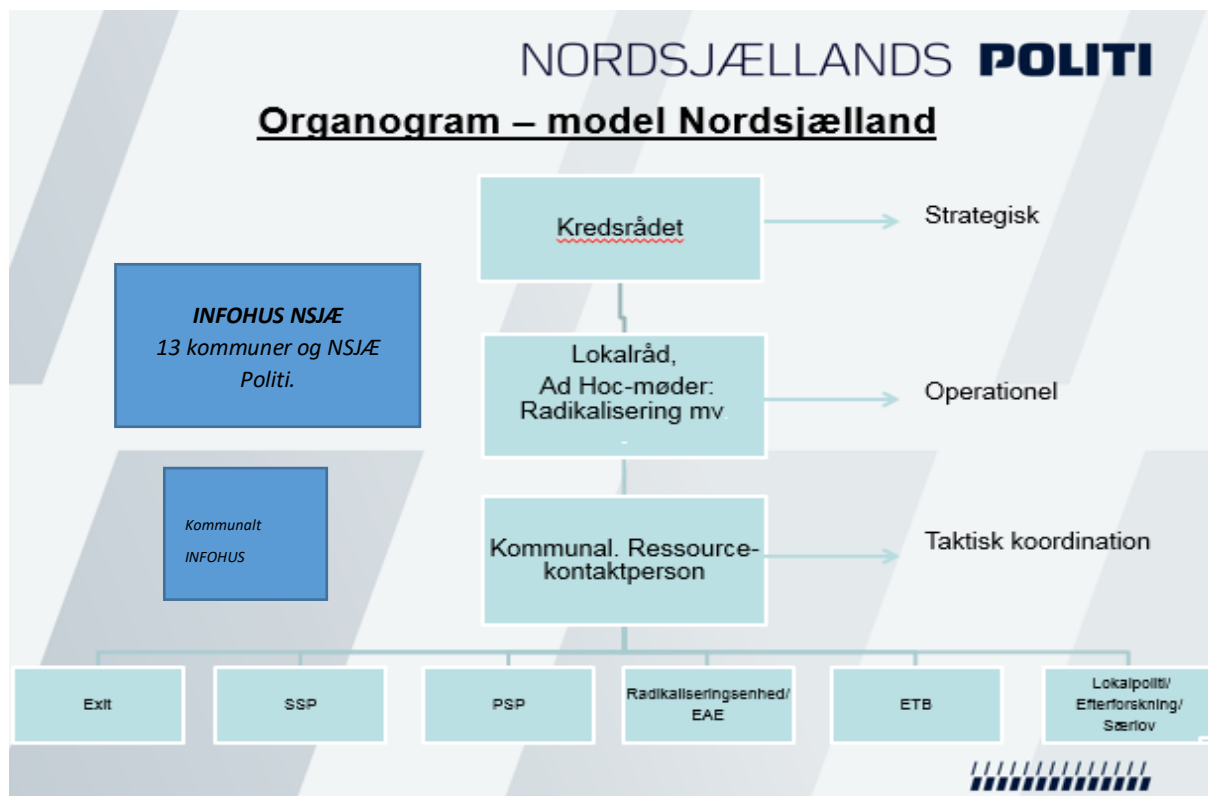
⁴ Regeringens handleplan. <https://www.justitsministeriet.dk/sites/default/files/media/Pressemeddelelser/pdf/2016/National-handlingsplan-Forebyggelse-af-aeresrelaterede-konflikter-og-negativ-social-kontrol.pdf>



| | | | | |
|--|---|--|---|--|
| | | fagpersoner, civilsamfund. Mentorindsatser. Job og uddannelsesforløb. Aktivitetstilbud | | |
| Individ niveau. Indgribende | Radikalisede eller ekstremistiske enkeltpersoner eller mindreårige udsat for negativ social kontrol | Bekymrings-samtaler Underretning. (under 18-årige) Hjemmebesøg. Rådgivning og vejledning af unge. Forældre støtte og - vejledning. Støtte til unge. Koordinerende og sammenhængende Særligt for myndighedsarbejde: mulighed for at undersøge barnets forhold, iværksættelse af foranstaltninger, | INFOHUS medarbejdere Myndighed Politi Gadeplan SSP-medarbejdere Lærer, pædagoger, forældre, unge | INFOHUS medarbejdere i samarbejde med øvrige aktører inden for SSP-samarbejdet. Børn og Familie Social og Sundhed |

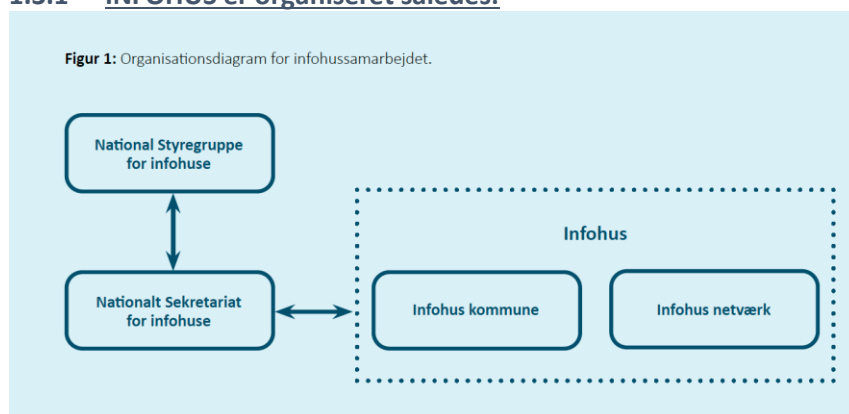
1.3 Organisering af arbejdet

Gentofte Kommune har, ligesom resten af landets kommuner, udpeget en nøgleperson, som deltager i Nordsjællands politikreds INFOHUS. INFOHUS er organisatorisk placeret således:



INFOHUS har til formål at skabe et mere detaljeret operativt billede af det ekstremistiske og radikaliserede miljø i Nordsjælland, samt udvikle og vedligeholde det tværsektorielle samarbejde i indsatsen mod radikaliserings og ekstremisme i Nordsjælland.

1.3.1 INFOHUS er organiseret således:



(Nationalt Center for Forebyggelse af Ekstremisme, 2020)⁵

⁵ Samarbejdsmodel for INFOHUSE, 2020



1.3.2 Infohus kommune:

Infohus kommune er et samarbejdsforum mellem den enkelte kommune og den respektive politikreds. Det overordnede formål med infohus kommune er at skabe et lokalt myndighedskoordinerende samarbejde, hvor relevante kompetencer samles til en systematisk, koordineret og kvalificeret analyse og vurdering af bekymringer. Infohus kommune er således ikke et forum for myndighedsbeslutninger. De respektive myndigheder forvalter og iværksætter selv foranstaltninger og tiltag i henhold til gældende lovgivning.

1.3.3 Infohus netværk:

Infohus netværk er et tværsektorielt mødeforum for infohustovholdere fra politi og kommuner samt repræsentanter fra andre myndigheder inden for hver af de 12 politikredse. Det primære formål med infohus netværk er erfaringsudveksling og videndeling inden for feltet. Derudover kan netværket tage initiativ til opkvalificering af medarbejdere i relevante myndigheder i konkrete værktøjer, metoder og praksis samt koordination af eventuelle aktiviteter på tværs af politi og kommuner.

1.4 Tværfaglig myndighedsgruppe inden for forebyggelse af ekstremisme og radikalisering (INFOHUS KOMMUNE):

Kommunerne har i Danmark efterhånden en veludviklet ekspertise på området inden for forebyggelse af radikalisering og ekstremisme gennem SSP samarbejdet, men der eksisterer en fortsat stigende politisk interesse for effektive løsninger inden for den radikaliseringsforebyggende indsats. Dette krav gør det nødvendigt for kommunerne at etablere samarbejde på tværs af myndighedsområdet så viden og information håndteres effektivt. Der er i Gentofte kommune, et politisk krav, om opmærksomhed på området og dette afføder et behov for at forbedre det tværgående myndighedssamarbejde, så forankringen af de borgerstøttende ydelser sker i et forebyggende perspektiv.

At nøglepersoner i det tværfaglige arbejde på området inden for radikaliseringsforebyggelse af de 10-29-årige samarbejder om at forebygge, håndtere og vurdere bekymringer for radikalisering og ekstremisme samt negativ social kontrol.



Målet er at styrke den samlede viden om indsatser og udvikle et fælles sprog og problemforståelse for radikaliseringsbegreb og som proces mod destruktive subkulturer. Dette arbejde pågår i regi af Infohus kommune.

Endnu en målsætning for den tværfaglige gruppe er, at have et kritisk, vidensbaseret og specifikt overblik over sager med borgere i målgruppen samt at styrke myndighedsarbejdet med Nordsjællands Politis radikaliseringsenhed/INFOHUS kommune. Den tværfaglige gruppe medvirker både til at vurdere bekymringer for ekstremisme og radikalisering, til at sikre handling ved bekymring og til en forebyggende dialog med samarbejdspartnere og kollegaer, der arbejder med de konkrete sager i afdelingerne. Den tværfaglige arbejdsgruppe fungerer ikke som en parallel organisering til det allerede eksisterende SSP-samarbejde/§115-samarbejde, men som en samarbejdsgruppe med en specifik viden om radikalisering og ekstremisme som Radikaliseringsenheden fra Nordsjællands Politi kan samarbejde med og videregive informationer til.

1.5 Ressourcer

Gentofte Kommune er en del af den samlede forebyggelsesindsats i Danmark. I alle kommuner er arbejdet etableret omkring infohus kommune og i politikredsene *infohus netværk*.⁶ Den tværfaglige gruppe i Gentofte Kommune (*infohus kommune*) vil som udgangspunkt bestå af en myndighedsrepræsentant fra 18+ området samt en fra ungeområdet (13-18 år), infohus-tovholdere (en SSP-medarbejder), en forebygger fra Nordsjællands Politi og ad hoc en repræsentant fra radikaliseringsenheden i Nordsjællands Politi/INFOHUS, NCFE m.fl. Gruppens mødekadence vil ligge en gang i kvartalet. Deltagerne vil løbende tilbydes kompetenceløft i form af 1-2 dages kurser typisk i regi af NCFE eller PET samt nationale temadage om samme emne, for at opretholde den nyeste viden på området. Derudover vil deltagerne tilbydes erfaringsmøder med kommuner i Nordsjælland. Pernille Ødegaard er kommunens ressourceperson og kommunal tovholder for de 13 kommuner i kreds Nordsjælland og vil koordinere og vidensdele internt og eksternt.

⁶ <https://stopekstremisme.dk/forebyggelsesindsats/hvem-gor-hvad-i-danmark>



1.5.1 Kommunikation

Implementering af den tværfaglige gruppe vil blive kommunikeret ud i relevante afdelinger. Der vil blive udarbejdet et *actioncard* i samarbejde med radikaliseringsenheden Nordsjællands Politi, som anviser hvor professionelle og borgere i Gentofte Kommune, kan rette henvendelse med bekymringer for radikalisering og ekstremisme. Bekymringerne vil blive håndteret i den tværfaglige gruppe og overdrages til den myndighedsperson, der repræsenterer Familie & Sundhed, Ungecentret/voksenområdet eller SSP-samarbejdet - men det afgørende er, at der vil være EN vej ind. De enkelte repræsentanter i den tværfaglige gruppe vil løbende rådgive egne afdelinger om radikalisering og ekstremisme og sikre at enkeltsager koordineres og følges op, så der skabes kontinuitet i sagsgangene.

1.6 Håndtering af bekymring for borgere i radikaliserede og ekstremistiske miljøer

Handleplanen for håndtering af borgere i radikaliserede og ekstremistiske miljøer giver samarbejdspartnere en guideline til, hvordan man kan handle, hvis man har en bekymring for at borgere bevæger sig mod eller er en aktiv del af radikaliserede eller ekstremistiske miljøer. I første omgang er det til professionelle, som en del af den kriminalitetsforebyggende indsats (SSP-samarbejdet) over for unge.

Hvis man bekymrer sig om en enkelt person eller gruppes udvikling i en diskriminerende eller ekstrem retning, kan man bruge nedenstående ændringer i de unges adfærd som rettesnor eller til at vurdere, hvorvidt der er tale om en radikaliseringsproces. Det skal understreges, at listen ikke kan stå alene. Det er vigtigt at foretage en helhedsvurdering af den unges adfærd og inddrage relevante aktører.

1.6.1 Individuelle opmærksomhedspunkter⁷

- Markant stigning af fravær i skole og uddannelse
- Pludselig social isolering (cocooning)
- Bekymrende overbevisninger eller retorik (Som "den udvalgte", modsætter sig demokrati, kommunikerer ideologi, udtrykker villighed til at dø for en sag)

⁷ <https://stopekstremisme.dk/forebyggelsesindsats/hvem-gor-hvad-i-danmark>



- Udviser voldsparathed, fx ved at være involveret i voldshandlinger eller voldelige sammenstød.
- Viser interesse for at rejse til udlandet og deltage i konflikter eller træningsaktiviteter, hvor ekstreme grupper er involveret.
- Opsøger hjemmesider, litteratur eller film med ekstremistiske eller voldslegitimerende budskaber.
- Truer, chikanerer eller udøver socialt pres over for andre.
- Er involveret i begivenheder med hadefulde eller voldslegitimerende budskaber.
- Udbreder voldslegitimerende budskaber, fx via sociale medier.
- Viser stor optagethed af en bestemt sag eller person.
- Udtrykker foragt for og intolerance over for andres holdninger.
- Har en prædikende og moraliserende adfærd.
- Udviser tilknytning til ekstreme budskaber gennem sin påklædning, sit udseende eller brug af totalitære symboler.

1.6.2 Opmærksomhedspunkter om sociale forhold og personens netværk

- Færdes i miljøer med let adgang til våben.
- Har social omgang med personer eller grupper, som har ekstreme holdninger.
- Isolerer sig og tager afstand fra familie og hidtidige venskaber.
- Afbryder uddannelse, opsiger job og anden tilknytning til det omgivende samfund.
- Familien er dysfunktionel.

Som led i overvejelserne kan flg. refleksionsspørgsmål stilles:

- Udviser barnet eller den unge/gruppen diskriminerende, stereotype eller ekstreme holdninger eller virker barnet/den unge skræmt og tilbageholdende til flere forskellige ting, og er dette konsekvent i de fleste situationer – fx både i klasseværelset, i fritidsklubben, i hjemmet og andre steder?
- Oplever andre i barnets eller den unges netværk/familie (jf. listen) samme grad af bekymring?



- Er der personer eller situationer, der trækker barnet eller den unge i en bekymrende retning?
- Er barnet eller den unge begyndt at isolere sig og eller differentiere sig fra "alle" andre?
- Hvad siger barnet eller den unge eventuelt selv om din bekymring?

1.6.3 Kontakt ved bekymring

Ved behov for råd og vejledning eller ved en konkret bekymring kan flg. ressourcepersoner inden for SSP-samarbejdet og det kommunale INFOHUS samarbejdet kontaktes:

Gentofte Kommune: leder SSP-samarbejdet Pernille Ødegaard pede@gentofte.dk tlf. 40533006 eller SSP-konsulent Melanie Krommes meln@gentofte.dk tlf. 92434142

Nordsjællands Politi Radikaliseringssenheten nsj-infohus@politi.dk

1.6.4 En typisk sagsbehandling

1: En bekymring eller konkret sag forelægges på INFOHUS-kommune og der tages stilling til, hvem der skal have tovhold på sagen, alt efter sagens eller bekymringens karakter. Der anvendes et særligt vurderingsværktøj til at kvalificere bekymringen i INFOHUS regi. Værktøjet er et vurderingsværktøj, som SSP er oplært i anvendelsen af.

2: Hvis der er behov for en indsats, som rækker ud over barnets eller den unges almindelige hverdag, tilbydes familien og den unge en præventiv samtale med deltagelse af politi og kommune. Er de unge over 18 år, skal de som udgangspunkt give samtykke til forældreinddragelse, men politiet kan efter §115 i retsplejeloven stk. 1.a, videregive oplysninger om personer der er fyldt 18 år til familie og tætte relationer, hvis dette anses for nødvendigt ifht. den kriminalitetsforebyggende indsats. Politiet registrerer bekymringssamtalen. INFOHUS udarbejder en samlet vurdering og anbefaling til iværksættelse af indsats.

3: Skønnes det nødvendigt ud fra sagens karakter, vil politiet underrette til politiansvarlige for INFOHUS i Nordsjællands Politi, PET og øvrige.

4: Der laves, i samarbejde med centrale aktører i den unges liv en handlingsplan, i tæt dialog og samarbejde med den unge, forældre og øvrigt netværk.



GENTOFTE KOMMUNE

BØRN, SKOLE, KULTUR, UNGE OG FRITID

Mere information:

www.stopekstremisme.dk

<http://sm.dk/arbejdsomrader/forebyggelse-af-radikalisering-og-ekstremisme/viden-og-vaerkt>



GENTOFTE KOMMUNE

BØRN, SKOLE, KULTUR, UNGE OG FRITID