

PLAN FOR MILJØTILSYN 2017-2020

GENTOFTE KOMMUNE



Indledning

I Gentofte Kommune, Natur og Miljø, fører vi tilsyn med, at virksomheder og erhvervsmæssige dyrehold overholder Miljøbeskyttelsesloven¹ og Husdyrgodkendelsesloven² samt de regler, der er fastsat med hjemmel i lovene, og vurderer, om der er behov for yderligere regulering.

I kommunen lægger vi vægt på, at tilsynsarbejdet er dialogbaseret, så virksomhederne/erhvervsmæssige dyrehold³ ser tilsynet som en hjælp til at overholde miljølovgivningen samt en vejledning om miljøforbedringer.

Vores tilsynsarbejde består af fysiske tilsyn og administrative tilsyn. Ved de fysiske tilsyn besøger vi virksomhederne og gennemgår deres miljøforhold, mens vi ved de administrative tilsyn kontrollerer forskellige data om virksomhederne ved skrivebordet. Vi udfører tilsynsbesøgene enten varslet eller uvarslet afhængigt af formålet med det aktuelle tilsyn.

Baggrund for tilsynsplanen

I 2013 trådte en ny tilsynsbekendtgørelse i kraft⁴ med krav om, at vi skal udarbejde en tilsynsplan. Tilsynsplanen skal blandt andet indeholde en beskrivelse af vores tilsynsindsats, en vurdering af relevante væsentlige miljøproblemer samt en fortegnelse over særligt forurenende virksomheder⁵ og store husdyrbrug (sidstnævnte er der ingen af i Gentofte Kommune). Tilsynsplanen skal opdateres minimum hvert 4. år.

Tilsynsplanen skal offentliggøres og giver dermed borgere, virksomheder og andre interesserede et indblik i vores prioriteringer og tilsynsindsats. Udkastet til tilsynsplanen sendes i høring, hvor enhver har ret til at komme med kommentarer.

Tilsynsbekendtgørelsen indeholder desuden krav om, at vi hvert år gennemfører 2 tilsynskampagner samt krav om, at tilsynsrapporter skal offentliggøres.

Tilsynsbekendtgørelsen indeholder også krav til tilsynsfrekvenser, baseret på en miljørisikovurdering af den enkelte virksomhed, og erstatter aftalen mellem Kommunernes Landsforening (KL) og Miljøministeriet fra 2005 om minimumsfrekvenserne for samlede tilsyn (Minimumsfrekvensaftalen).

Mål

- At forebygge forurening og sikre at virksomhederne overholder miljølovgivningen
- At tilsynsplanen og gennemførelse af planen skaber åbenhed om kommunens tilsynsindsats
- At inspirere og medvirke til, at virksomheder gør en frivillig indsats for at mindske miljøpåvirkning. Dette kan eksempelvis være energibesparelser, klimatilpasning og indførelse af miljøstyring

¹ Miljøbeskyttelsesloven: Bekendtgørelse af lov om miljøbeskyttelse, lovbekendtgørelse nr. 1189 af 27. september 2016 (med senere ændringer).

² Husdyrgodkendelsesbekendtgørelsen: Bekendtgørelse af lov om miljøgodkendelse mv. af husdyrbrug, lovbekendtgørelse nr. 44 af 11. januar 2016 (med senere ændringer).

³ Virksomheder/erhvervsmæssige dyrehold benævnes i resten af tilsynsplanen som virksomheder.

⁴ Tilsynsbekendtgørelsen: Bekendtgørelse om miljøtilsyn, bekendtgørelse nr. 1519 af 7. december 2016.

⁵ Virksomheder, der er optaget på bilag 1 til bekendtgørelse om godkendelse af listevirksomhed, bekendtgørelse nr. 1517 af 7. december 2016 (Godkendelsesbekendtgørelsen).

Handlinger

Miljørisikovurdering af virksomheder

Tilsynsbekendtgørelsen indeholder minimumsfrekvenser for miljøtilsyn (jf. tabel 1). Med udgangspunkt i miljørisikovurdering af virksomhederne fastlægger vi tilsynsfrekvenserne på virksomhederne. En høj miljørisikoscore hos en virksomhed kan resultere i hyppigere miljøtilsyn end minimumsfrekvensen.

Type af virksomhed	Antal som Gentofte Kommune fører tilsyn med ¹	Miljøstyrelsens minimumskrav for miljøtilsyn
Virksomheder, der er omfattet af bilag 1 til Godkendelsesbekendtgørelsen ⁶ , med særligt forurenende aktiviteter	0 ²	Hvert 3. år
Virksomheder, der er omfattet af bilag 2 til Godkendelsesbekendtgørelsen, herunder spidsbelastningsvarmecentraler, industrilakeringsvirksomheder	6	Hvert 3. år
Virksomheder, der skal have miljøtilsyn iht. Brugerbetalingsbekendtgørelsen ⁷ , herunder autoværksteder, renserier, maskinfabrikker	66	Hvert 6. år
Ikke gebyrpligtige øvrige virksomheder, herunder benzinstationer uden vaskehal	2	Ikke krav om miljøtilsyn
Hestehold	10	Hvert 6. år

Tabel 1: Minimumsfrekvenser for miljøtilsyn i henhold til Tilsynsbekendtgørelsen.

1: Status for antallet af virksomheder i februar 2017.

2: I Gentofte Kommune er der én "bilag 1 – virksomhed", som Miljøstyrelsen fører tilsyn med (se tabel 2).

Vores erfaring er, at tilsyn forebygger forurening og giver god dialog og godt samarbejde med virksomhederne.

Inspirere til frivillig indsats

Ud over de lovbestemte områder, prioriterer vi også dialog om indsats på områder, der lægger op til en frivillig indsats, såsom cirkulær økonomi samt udførelse af energibesparende og ressourceoptimerende tiltag etc.

Kvalitetssikring

Vi har som udgangspunkt tilknyttet 1 miljømedarbejder til hver virksomhed ved miljøtilsynet. Vi arbejder løbende med optimering af arbejdsgange forbundet med tilsyn samt vores interne arbejdsgange. Vi har derudover nedskrevne procedurer for virksomhedstilsyn, som bidrager til ensartet og effektiv sagsbehandling på højt fagligt niveau, samt kontinuitet og god service for virksomhederne.

Samarbejde med andre afdelinger og myndigheder

Når det er hensigtsmæssigt, udfører vi tilsynsarbejdet i samarbejde med andre afdelinger i kommunen. Vi samarbejder fx med Plan og Byg i forhold til planloven og bygningsmæssige forhold og Affald og Genbrug i forhold til oplag af kemikalier og farligt affald.

Andre myndigheder, fx Arbejdstilsynet og Nordsjællands Politi, inddrages i det omfang, vi skønner det nødvendigt.

Vi deltager i Natur- og Miljø Samarbejdet, som er et tværkommunalt samarbejde mellem 7 kommuner i hovedstadsområdet⁸. Samarbejdet bidrager til at højne kvaliteten af miljøtilsynet ved

⁶ Godkendelsesbekendtgørelsen: Bekendtgørelse om godkendelse af listevirksomhed, bekendtgørelse nr. 1517 af 7. december 2016

⁷ Brugerbetalingsbekendtgørelsen: Bekendtgørelse om brugerbetaling for godkendelse og tilsyn efter lov om miljøbeskyttelse og lov om miljøgodkendelse m.v. af husdyrbrug. Bekendtgørelse nr. 1518 af 7. december 2016.

at skabe et forum for erfaringsudveksling mellem miljømedarbejdere i de 7 kommuner, tilrettelæggelse af temamøder som efteruddannelse samt en fælles forståelse for miljøproblemer i forbindelse med miljøtilsyn.

Kampagner

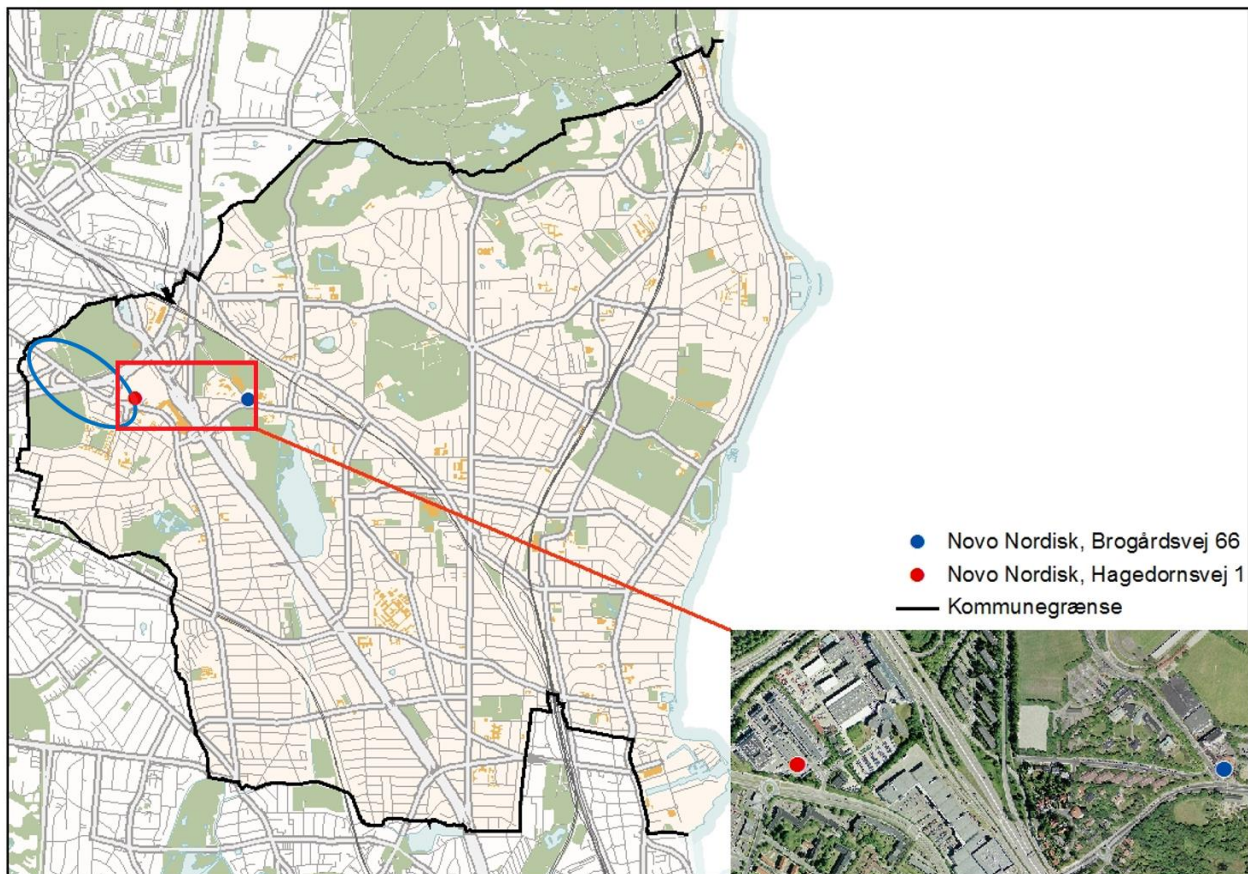
Som en del af tilsynsarbejdet udfører vi 2 årlige kampagner rettet mod fx en branche, et specifikt miljøtema eller et geografisk område. Kampagnerne giver os mulighed for med en målrettet indsats at sætte ekstra fokus på et afgrænset emne med betydning for miljøet. En af de årlige kampagner tilstræbes udført i samarbejde med de andre kommuner i Natur- og Miljøsamarbejdet.

Eksempler på kampagner kan være fokus på oplag af kemikalier og farligt affald, affaldssortering, olieudskillere og sandfang, belægninger, vedligehold af filtre på luftafkast eller opsporing af nye virksomheder, der i henhold til miljølovgivningen skal have tilsyn. Vi påtænker at fortsætte vores tidligere kampagne om energispareråd til autobranschen og udvikle en ny kampagne rettet mod hestehold i 2017. Vores olieudskillerkampagne fra 2016 har bl.a. resulteret i et GIS-kort, der kan danne grundlaget for en kampagne i 2018 med fokus på de olieudskillere, der udgør en særlig risiko for miljøet.

⁸ Natur- og Miljøsamarbejdet er et tværkommunalt samarbejde mellem miljømedarbejderne i Ballerup, Gentofte, Gladsaxe, Frederiksberg, Herlev, Lyngby-Taarbæk og Rudersdal Kommuner.

Geografisk område for tilsynsplan

Kort 1 angiver Gentofte Kommune, som er det geografiske område, som denne tilsynsplan omhandler. De fleste virksomheder, vi fører tilsyn med, ligger i kommunens erhvervsvarter (inden for den blå cirkel på kortet).



Kort 1: Geografisk område for miljøtilsyn i Gentofte Kommune, med markering af erhvervsvarter (blå cirkel) og den virksomhed (rød og blå prik), som er omfattet af bilag 1 til bekendtgørelse om Godkendelsesbekendtgørelsen.

Virksomheder

I Gentofte Kommune er der 1 virksomhed, som er omfattet af bilag 1 til Godkendelsesbekendtgørelsen,:

Virksomhedens navn	Listepunkt jf. Godkendelsesbekendtgørelsen	Adresse
Novo Nordisk (Nordisk Gentofte A/S)	4.5 (s) ¹ - Fremstilling af farmaceutiske produkter, herunder mellemprodukter.	Hovedkontor: Novo Allé 1, 2880 Bagsværd (ligger ikke i kommunen). Produktion i Gentofte Kommune: Hagedornsvej 1 og Brogårdsvej 66, 2820 Gentofte.

Tabel 2: Virksomheder, der er optaget på bilag 1 til Godkendelsesbekendtgørelsen.

1: Miljøstyrelsen træffer afgørelse om godkendelse af listevirksomheder, der er mærket med (s) på listerne i bilag 1 til Godkendelsesbekendtgørelsen.

På grund af virksomhedens karakter er det Miljøstyrelsen og ikke Gentofte Kommune, der er godkendelses- og tilsynsmyndighed for virksomheden.

Miljøproblemer på tilsynsområdet

Når vi tager på tilsyn, er vi særligt opmærksomme på, at virksomhedernes indretning og drift ikke udgør en risiko for jord- og grundvandsforurening, for driften af det kommunale kloaksystem og renseanlæg, for vandløb, søer og havet eller forårsager væsentlige lugt- og støjgener for de omkringboende. Det betyder, at vi har fokus på:

- At farligt affald og kemikalier opbevares forsvarligt, dvs. på tæt belægning og under tag med mulighed for opsamling af eventuelt spild, samt at store tanke til benzin og olie jævnligt er inspiceret for tæthed, så der ikke sker forurening af den underliggende jord og vores drikkevand (i Gentofte Kommune indvindes grundvand til drikkevand).
- At kontrollere, at der ikke er stoffer, der afledes med spildevandet, der kan skade det kommunale ledningssystem eller skade driften af renseanlæg eller vores vandløb, søer og Øresund.
- At støjende produktion foregår for lukkede døre af hensyn til naboerne. Får vi derudover henvendelse om støj- eller lugtgener, vurderer vi, om genen er væsentlig, og vi derfor må bede virksomheden om at foretage ændringer i forhold til at overholde den aktuelle miljølovgivning.

