



GENTOFTE KOMMUNE

---

# **Dagsorden til møde i Kultur-, Unge- og Fritidsudvalget**

**Mødetidspunkt 29-01-2024 18:00  
Mødeafholdelse Rådssalen**

Indholdsfortegnelse

Kultur-, Unge- og Fritidsudvalget

29-01-2024 18:00

|  |          |
|--|----------|
| <b>1 [Åben] Anbefalinger fra opgaveudvalget Fremtidens idrætsfaciliteter. Aflevering fra opgaveudvalg.</b> | <b>3</b> |
| <b>2 [Åben] Underskrift .....</b>  | <b>5</b> |

## 1 [Åben] Anbefalinger fra opgaveudvalget Fremtidens idrætsfaciliteter. Aflevering fra opgaveudvalg.

**Sags ID:** EMN-2023-07559

### Resumé

Kommunalbestyrelsen besluttede på sit møde den 24. april 2023, dagsordenens pkt. 27, at godkende kommissoriet for opgaveudvalget Fremtidens idrætsfaciliteter. Opgaveudvalget er nu klar til at aflevere resultatet af sit arbejde.

To af de borgere, der har været medlemmer af opgaveudvalget, samt formanden og næstformanden for opgaveudvalget vil på vegne af opgaveudvalget præsentere anbefalingerne på et fællesmøde den 29. januar 2024 med henblik på, at Kultur-, Unge- og Fritidsudvalget, Skoleudvalget, Klima-, Teknik- og Miljøudvalget, Ældre-, Social- og Sundhedsudvalget, Byplanudvalget og Økonomiudvalget indstiller disse til Kommunalbestyrelsen på dennes møde i februar måned.

### Baggrund

Kommunalbestyrelsen besluttede enstemmigt på sit møde den 24. april 2023, dagsordenens pkt. 27 at godkende kommissoriet for opgaveudvalget Fremtidens idrætsfaciliteter. Kommissoriet er vedlagt som bilag.

På Kommunalbestyrelsens møde den 19. juni 2023, dagsordenens pkt. 19, udpegede Kommunalbestyrelsen medlemmerne til opgaveudvalget.

Opgaveudvalget har ifølge kommissoriet haft til opgave, at:

- drøfte og konkludere på dilemmaer forbundet med prioriteringer af idrætsfaciliteter
- anbefale principper, som Kommunalbestyrelsen kan anvende til prioritering af fremtidige idrætsfaciliteter, herunder overvejelser om idrætsgrene og placering

Opgaveudvalget har udarbejdet "Fremtidens Idrætsfaciliteter", som er vedlagt som bilag.

Opgaveudvalget har mødtes 5 gange.

Derudover har opgaveudvalget været på inspirationstur til Hafnia-hallen, Fremad Valby og det flydende foreningshus i Nordhavn.

Som invitation til en bredere diskussion om fremtidens idrætsfaciliteter afholdt opgaveudvalget et offentligt temamøde som en del af Gentofte Mødes, hvor alle, der havde meldt sig som interesseret i opgaveudvalget, blev særligt inviteret. Direktør Jon Gerner fra Lokale- og Anlægsfonden gav et oplæg med et historisk blik på fortidens byggerier frem til udfordringer på facilitetsområdet nu og i fremtiden.

Undervejs i processen er opgaveudvalgets arbejde blevet præsenteret for Folkeoplysningsudvalget, Integrationsrådet, Handicaprådet og Seniorrådet. Der er generel opbakning til anbefaling og model til prioritering.

Folkeoplysningsudvalget bidrog i begyndelsen af processen med et ønske om, at fokus på fysisk tilgængelighed, universelt design og kommunikation om dette, indgik i opgaveudvalgets arbejde. Folkeoplysningsudvalget fik efterfølgende et foreløbigt udkast af anbefalingen til gennemlæsning i oktober 2023, og der var generel opbakning til denne.

Handicaprådet blev præsenteret for et foreløbigt udkast til anbefalingen den 20. november 2023. Rådet fremhævede også væsentligheden i fysisk tilgængelighed, universelt design og kommunikation om dette og havde et ønske om at disse temaer blev fremhævet i anbefalingen. Et andet input er, at borgere med handicap i alle aldre bør tænkes ind i det sociale liv i idrætten. Derudover var der et ønske om, at borgere med handicap fremhæves under målgrupper, og at handicaptolletter specifikt nævnes. Se vedlagte uddrag af referat af Handicaprådets møde. Opgaveudvalget har inddraget de generelle synspunkter i anbefalingen men har bevidst valgt ikke at være så detaljerede.

Integrationsrådet bidrog i begyndelsen af processen med, at kulturelle præferencer bør indgå i overvejelser om målgrupper. Formandskabet fik anbefalingen til gennemlæsning efter 6. december 2023 og havde ikke yderligere kommentarer.

Seniorrådet blev præsenteret for anbefalingen den 13. december 2023 og havde på den baggrund følgende refleksioner: Det bør være nemmere for selvorganiserede at få adgang til kommunale faciliteter, kommunikation skal være bredt funderet og tage hensyn til de kanaler, som ældre benytter sig af, og endelig kan digitale løsninger være en barriere for nogle målgrupper. Se vedlagte uddrag af referat af Seniorrådets møde

Overordnet er rådernes og Folkeoplysningsudvalgets kommentarer i overensstemmelse med kommunens strategier og politikker på området, bl.a. vedrørende tilgængelighed, og deres input vil blive tænkt ind i den politiske prioriteringsproces.

#### Hovedansvarligt stående udvalg

Dette er det første opgaveudvalg, der afleverer sine anbefalinger efter processen vedrørende justering af den politiske arbejdsform.

Det blev i forbindelse med justeringen af den politiske arbejdsform – med henblik på at sikre politisk ejerskab til implementeringen - aftalt, at det i sagsfremstillingen, når anbefalingerne afleveres, indstilles, hvilket af de stående udvalg, opgaveudvalget refererede til, der skal være hovedansvarlig i forhold til at følge op på realiseringen af anbefalingerne.

De øvrige stående udvalg, som opgaveudvalget refererede til, vil også få opfølgningerne og vil have mulighed for at drøfte dem. På den måde sikres, at opfølgningen ikke falder mellem flere stole.

Det foreslås, at Kultur-, Unge- og Fritidsudvalget bliver hovedansvarlig på opfølgningen, idet opgaven efter styrelsesvedtægten naturligt ligger her.

## **Indstilling**

Fritid indstiller

Til Kultur-, Unge- og Fritidsudvalget, Skoleudvalget, Klima-, Teknik- og Miljøudvalget, Ældre-, Social- og Sundhedsudvalget, Byplanudvalget, Økonomiudvalget og Kommunalbestyrelsen:

1. At "Fremtidens Idrætsfaciliteter" vedtages.
2. At Kultur-, Unge- og Fritidsudvalget bliver hovedansvarlig for opfølgning på realisering af opgaveudvalgets anbefalinger.

## Tidligere beslutninger:

.

## Bilag

1. Anbefaling Fremtidens idrætsfaciliteter 6. december 2023 (5349137 - EMN-2023-07559)
2. Kommissorium Fremtidens idrætsfaciliteter (5349109 - EMN-2023-07559)
3. Uddrag af referat fra Handicaprådsmøde den 20. november 2023 (5342364 - EMN-2023-07559)
4. Uddrag af referat fra Seniorrådsmøde den 13. december 2023 (5342376 - EMN-2023-07559)

## 2 [Åben] Underskrift

**Sags ID:** EMN-2024-00606

## Tidligere beslutninger:

.

## Bilag

**Dokument Navn:** **Anbefaling Fremtidens idrætsfaciliteter 6. december 2023.docx**

**Dokument Titel:** **Anbefaling Fremtidens idrætsfaciliteter 6. december 2023**

**Dokument ID:** **5349137**


**Placering:** **Emnesager/Aflevering fra opgaveudvalget Fremtidens idrætsfaciliteter/Dokumenter**

**Dagsordens titel** **Anbefalinger fra opgaveudvalget Fremtidens idrætsfaciliteter. Aflevering fra opgaveudvalg.**

**Dagsordenspunkt nr** **1**

**Appendix nr** **1**

**Relaterede Dokumenter:** **4**

Dette dokument blev genereret af  getorganized  
for SharePoint

# Fremtidens Idrætsfaciliteter

 Udvikles med visioner og nytænkning





# Indholdsfortegnelse

|  |    |
|--|----|
| Indholdsfortegnelse .....  | 2  |
| Fremtidens idrætsfaciliteter.....  | 3  |
| Principper .....   | 4  |
| 1. Mange muligheder i faciliteterne .....                                  | 4  |
| 2. Mange forskellige typer af faciliteter .....                            | 4  |
| 3. Imødekomme faciliteter, der inviterer til fællesskab.....               | 5  |
| 4. Balance mellem centrale anlæg og lokale faciliteter .....               | 5  |
| Dilemmafyldte emner ved prioritering af fremtidens idrætsfaciliteter ..... | 6  |
| Prioriteringsredskab .....   | 8  |
| Step 1: Screening af behov og økonomi .....                                | 8  |
| Step 2: Vurdering ud fra kriterier .....                                   | 9  |
| Bag om Fremtidens Idrætsfaciliteter .....                                  | 13 |
| Gentofte i bevægelse.....  | 14 |
| Fakta om idrætten i Gentofte Kommune.....                                  | 14 |
| Supplerende data .....   | 15 |
| Antal af faciliteter (anlæg eller baner) i Gentofte Kommune .....          | 16 |

# Fremtidens idrætsfaciliteter

Fire principper sætter retning for udvikling af fremtidens idrætsfaciliteter.

Opgaveudvalget Fremtidens Idrætsfaciliteter har formuleret fire principper, der skal sikre et transparent grundlag for udvikling af faciliteter til idræt og bevægelse i Gentofte Kommune i fremtiden.

Principperne rummer de væsentligste værdier, som Kommunalbestyrelsen bør forholde sig til, når idrættens fysiske rammer skal udvikles, uanset om det er nybyggeri eller eksisterende faciliteter, der skal ombygges eller moderniseres. Værdierne er konkretiseret i en række kriterier. Derudover er der formuleret en række dilemmafyldte emner, der opsummerer de mange og modsatrettede krav og ønsker til udviklingen af idrætsfaciliteter, som Gentofte Kommune møder i arbejdet med at bygge og udvikle store og små idrætsfaciliteter til gavn og glæde for udøvere i idrætsforeninger, oplysningsforbund, institutioner og selvorganiseret regi.

Idrætsfaciliteter deler de samme grundvilkår som alt andet byggeri i kommunen. Der skal tages hensyn til den økonomiske ramme, det gode naboskab, samt klimahensyn og bæredygtighed.

Opgaveudvalgets anbefalinger skal fungere i sammenhæng med de relevante politikker og strategier i Gentofte Kommune. Her skal fremhæves tilgængelighed, så alle borgere, inklusive borgere med handicap, har mulighed for at deltage i fritidslivet, og indeholdt i dette er universelt design, som understøtter fri og uhindret adgang til og i faciliteter, samt et stærkt kommunikationsspor, der informerer om muligheder og tilbud for alle.

# Principper

Opgaveudvalget anbefaler, at de fire principper anvendes til at kvalificere prioriteringen af idrætsfaciliteter. Principperne skal danne grundlag for de politiske drøftelser i idé- og vurderingsfasen. Rækkefølgen er ikke prioriteret.

## 1. Mange muligheder i faciliteterne

Vi vil sikre multifunktionelle og ændringsegne rammer, der imødekommer eksisterende og fremtidige behov.

Fokus er at bygge, udvikle og fremtidssikre faciliteter, der kan rumme mange forskellige aktiviteter og brugergrupper, uden at gå på kompromis med kvaliteten.

### For at...

- imødekomme fremtidige trends og behov
- skabe flest mulige aktivitetstimer i de faciliteter, vi har

### Uddybning

Gentofte Kommune er en tætbeholdt kommune med mange borgere pr. idrætsfacilitet. Derfor skal faciliteterne kunne udnyttes optimalt og være gode rammer for et bredt udbud af aktiviteter. Faciliteterne skal bygges og udvikles, så de er ændringsegne over for fremtidige trends og skiftende behov. Faciliteterne skal skabe langsigtet værdi og relevans for idrætsforeninger, udøvere og institutioner.

## 2. Mange forskellige typer af faciliteter

Vi vil sikre gode rammer, der understøtter faciliteter til flest mulige idrætter og aktiviteter.

Fokus er at udvikle et varieret udbud af faciliteter, der imødekommer en bred vifte af behov og forventninger blandt alle brugergrupper.

### For at...

- motivere flest mulige til bevægelse gennem et bredt udvalg af aktiviteter
- skabe gode rammer for bevægelse i alle livsfaser

### Uddybning

Gentofte Kommune har gennem mange år arbejdet målrettet for at skabe gode rammer for et mangfoldigt idrætsliv. Der skal være faciliteter både til dem, der allerede har etableret gode bevægelsesvaner, og til dem der skal motiveres til at få et liv med fysisk aktivitet, med en idræt der interesserer dem.

Faciliteterne skal fremme det varierede idrætsliv, hvor talenter kan opleve progression og højspecialiserede faciliteter, og breddeudøvere i alle aldre kan opleve leg og bevægelsesglæde. Der skal være fokus på udvikling af faciliteter til målgrupper, som vil have gavn af særlig opmærksomhed og nytænkning. Det kan fx være faciliteter, der tager højde for piger og drenges forskellige behov, sikrer tilgængelighed for alle borgere eller er målrettet det store antal af selvorganiserede udøvere.

### 3. Imødekomme faciliteter, der inviterer til fællesskab

Vi vil styrke det store fællesskab på tværs af brugergrupper ved at skabe rammer for sociale møder i og uden for aktiviteten.

Fokus er at udvikle sociale områder i og omkring aktivitetsarealerne til glæde og engagement for familie, venner og fællesskaber på tværs i idrætslivet.

#### For at...

- styrke trivsel og fastholdelse, samt skabe liv i og omkring idrætsaktiviteterne
- udvikle rammerne til nutidens idrætsfællesskaber, så der skabes liv på tværs af aktiviteter

#### Uddybning

Gentofte Kommune prioriterer de sociale idrætsfællesskaber højt. Vores måder at være sammen på har ændret sig, og det kræver nytænkning i forhold til at skabe de mest inviterende rammer for vores møder med etablerede fællesskaber, udvidede netværk og nye relationer. Faciliteterne skal understøtte sammenhængskraften i den enkelte brugergruppe ved at være indbydende, motiverende og skabe rammer for tilknytning. Der skal være rammer i det store fællesskab, der også understøtter det lille fællesskab. Arkitektoniske greb skal bidrage til at invitere indenfor og skabe sammenhæng og synlighed mellem aktivitet og sociale områder i et inspirerende bevægelsesmiljø.

### 4. Balance mellem centrale anlæg og lokale faciliteter

Vi vil udvikle nye og eksisterende faciliteter, så der tilbydes høj kvalitet både i centrale anlæg og lokale faciliteter.

Fokus er at sikre balance og kvalitet i den geografiske placering af idrætsfaciliteter. Større centrale idrætsanlæg skal håndtere stor variation af aktiviteter og servicering af mange forskellige brugergrupper. Skolehaller, mindre faciliteter og byens rum skal optimeres, så de skaber en attraktiv ramme for idræt i nærmiljøet.

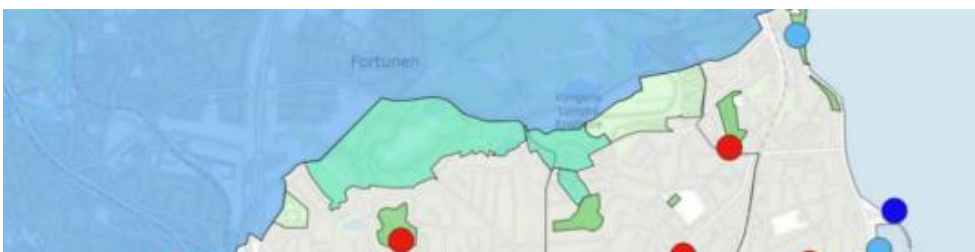
#### For at...

- sikre høj kvalitet i faciliteter til elite, bredde og selvorganiserede
- sikre faciliteter for børn og unge i nærmiljøet

#### Uddybning

Geografisk er Gentofte en forholdsvis lille kommune, og alle borgere har relativ kort afstand til større bemandede anlæg med specialfunktioner (se nedenstående oversigter over idrætsfaciliteter i Gentofte Kommune). Det er en fuldt udbygget kommune, og det er ikke umiddelbart muligt at bygge større idrætsanlæg andre steder end i Gentofte Sportspark.

Derudover har alle skoler idrætssale og boldbaner, som understøtter især børns adgang til idrætsaktiviteter i nærområdet. Børns aktiviteter foregår næsten udelukkende i de kommunale idrætsanlæg, mens voksnes aktiviteter mest foregår i grønne områder og byrum, som der er let adgang til i alle bydele. Der skal tages højde for de ændrede bevægelsesmønstre i specielt den voksne del af befolkningen, hvor aktiviteter i højere grad sker udendørs. Faciliteter i byens rum kan enten være specialanlæg som fx udendørs styrketræning, anlæg til skateaktiviteter, støttepunkter til opbevaring og socialt samvær, og boldbaner til multibrug.



# Dilemmafyldte emner ved prioritering af fremtidens idrætsfaciliteter

Opgaveudvalget Fremtidens Idrætsfaciliteter har udpeget en række centrale emner, som er væsentlige at drøfte i forbindelse med udvikling af fremtidens idrætsfaciliteter i Gentofte Kommune. Nogle emner vedrører de fysiske rammer og andre vedrører brugerne og deres organisering. Emnerne er overlappende og er med til at belyse kompleksiteten på et område med mange behov og modstridende interesser. Problemstillingerne gælder uanset, om der skal bygges nyt, eller om eksisterende faciliteter skal ombygges til nye aktivitetsformer.

## Multifunktionalitet kontra specialiseret facilitet

Et centralt dilemma opstår i valget mellem multifunktionalitet og specialiseret facilitet. Skal faciliteten være en alsidig facilitet, der kan rumme forskellige idrætsgrene og aktiviteter, eller skal den specialiseres til at imødekomme udvalgte idrætsgrenes specifikke behov? Multifunktionalitet kan sikre en så stor brug som muligt med mange forskellige aktivitetstyper, mens en specialiseret facilitet kan bidrage til højere kvalitet for én bestemt idrætsgren. Dertil kommer, at nogle idrætter er kendetegnet ved i praksis bedst at kunne afvikles i en specialiseret facilitet.

## Kvalitet og bæredygtighed kontra flest mulige aktive kvadratmeter

Kvalitet og bæredygtighed spiller ind i et økonomisk dilemma, hvor der skal vælges mellem udvikling af faciliteter i bedste kvalitet, eller prioriteres flere eller større faciliteter med flere aktive kvadratmeter. Kvalitet skal her forstås bredt, i form af både materialer, indretning og udstyr, og samtidig også i samfundsperspektiv, som et bæredygtighedsdilemma.

## Sociale områder kontra flest mulige aktive kvadratmeter

Sociale områder er med til at fremme inklusion og trivsel, og de skaber liv og engagement i faciliteten. Men ofte nedprioriteres café og sociale områder i og omkring aktiviteten i forhold til de aktive kvadratmeter af hensyn til plads og økonomi.

## Små idrætter kontra store idrætter

Et væsentligt dilemma forbundet med facilitetens brugere er afvejningen mellem at tilgodese store og små idrætter. Skal der prioriteres flere faciliteter til de mest populære idrætsgrene med mange udøvere eller faciliteter til de mindre idrætsgrene, der har færre udøvere? De store idrætsgrene vil typisk hurtigere kunne aktivere en større brugergruppe i faciliteten, mens de mindre idrætter vil understøtte mangfoldighed i idrætsudbuddet og måske tiltrække nye borgere til idræt, som ikke motiveres af de store idrætsgrene.

## Mange aktive per kvadratmeter kontra få aktive per kvadratmeter

Der er ligeledes et dilemma forbundet med faciliteter til idrætsgrene med mange aktive per kvadratmeter kontra idrætsgrene med få aktive per kvadratmeter. Skal den relativt begrænsede plads til idrætsfaciliteter aktivere flest mulige brugere, eller skal ønsket om et mangfoldigt udbud af aktiviteter komme de idrætter til gode, der aktiverer relativt få brugere per kvadratmeter?

## Specifikke målgrupper kontra ikke-specifikke målgrupper

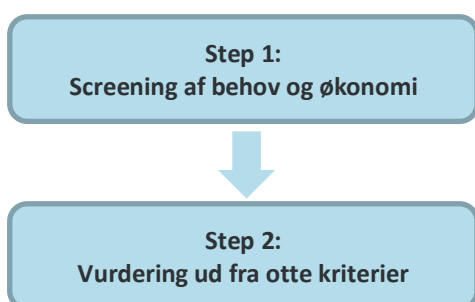
Endelig kan der opstå dilemmaer om, hvordan specifikke målgruppers behov imødekommes i faciliteten. Skal der tilpasses områder til bestemte aldersgrupper, køn, eller fysiske behov? Kan man fx indrette særlige aktivitetsarealer eller omklædningsrum til specifikke målgrupper, eller skal faciliteten være mere alsidig og tilgængelig for alle? Omvendt kan særlige hensyn i faciliteten også betyde mindre fleksibilitet og mindre plads til flertallets brug af faciliteten.

# **Del 2: Redskab til politisk prioritering**

# Prioriteringsredskab

Opgaveudvalget har udviklet et redskab til politisk prioritering af fremtidens idrætsfaciliteter. Opgaveudvalget anbefaler, at prioriteringsredskabet indgår i Fritid og Gentofte Ejendommens vurdering af nye byggeprojekter.

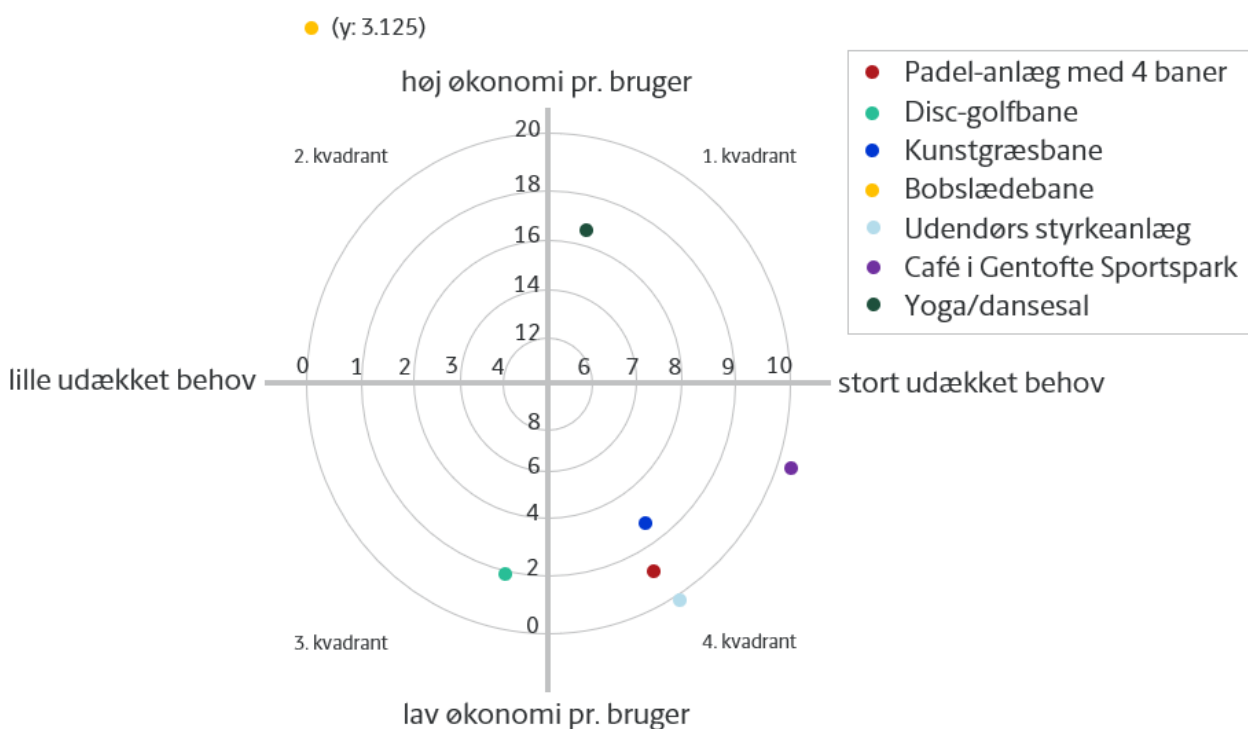
Redskabet består af to dele. Step 1 tager udgangspunkt i en screening af behov og økonomi, og step 2 bruges til at vurdere faciliteten ud fra otte kriterier, der understøtter principperne.



## Step 1: Screening af behov og økonomi

I screeningen placeres faciliteten i et koordinatsystem ud fra udækket behov og økonomi pr. bruger (figur 1). For at illustrere modellen, er her indsat syv eksempler på forskellige facilitetstyper.

- Facilitetens værdi for udækket behov defineres ved at multiplicere værdierne for behov opnået i tabel 1.
- Facilitetens værdi for økonomi pr. bruger defineres ved at dividere prissætningen fra tabel 1 med det forventede antal brugere pr. uge.



Figur 1: Afdækning af behov og økonomi

| Behov                                     |   | Økonomi pr. bruger   |              |
|---|---|--|--------------|
| Findes faciliteten i forvejen i kommunen? | Hvis ja: 1,5 point<br>Hvis nej: 2 point | Facilitetens anlægsudgift + driftsudgift for de første 10 år | [pris i dkk] |
| Hvor efterspurgt er faciliteten?          | Vurdering ml. 0-5 point                 | Antal forventede brugere pr. uge                             | [antal]      |

Tabel 1: Udregning til indplacering på figur 1

Modellen giver et overblik i forhold til at vurdere faciliteter med udgangspunkt i økonomi og behov. Faciliteter yderst i 2. kvadrant viser kun et lille udækket behov og er samtidig forbundet med en meget høj udgift (fx en bobslædebane). Disse faciliteter er sjældent relevante at arbejde videre med.

Screeningen vil give et naturligt incitament for at fokusere på faciliteterne i 4. kvadrant, som er billige og har et stort udækket behov. Ud fra et ønske om at udvikle mange forskellige typer af faciliteter, er det dog væsentligt, at man ikke udelukkende kigger på denne gruppe af faciliteter, men også inddrager faciliteter i 1. og 3. kvadrant, samt inderst i 2. kvadrant i den fortsatte analyse.

## Step 2: Vurdering ud fra kriterier

Efter afdækningen af behov og økonomi vurderes faciliteten ud fra otte kriterier. Kriterierne er formuleret med henblik på at konkretisere principperne for prioritering af kommende idrætsbyggeri. Rækkefølgen af kriterier er ikke prioriteret. En given facilitet vurderes i hvert kriterie ud fra en række underliggende udsagn. Til sammen beskriver udsagnene facilitetens kvaliteter og kan fungere som et oplæg til politisk drøftelse. De otte kriterier er:

- **Kriterie A:** Faciliteten rummer flere idrætter
- **Kriterie B:** Faciliteten kan tilpasses til fremtidige behov
- **Kriterie C:** Faciliteten kan understøtte både organiseret og selvorganiseret idræt
- **Kriterie D:** Faciliteten skaber mulighed for nye aktiviteter eller specifikke brugergrupper
- **Kriterie E:** Faciliteten har rammer for social aktivitet
- **Kriterie F:** Faciliteten giver adgang til fællesfaciliteter for flere brugergrupper
- **Kriterie G:** Placeringen understøtter en jævn geografisk fordeling
- **Kriterie H:** Faciliteten understøtter optimal udvikling af de større anlæg



Nedenfor listes kriterier og tilhørende udsagn. For en given facilitet skal hvert udsagn overvejes for at vurdere i hvor høj grad faciliteten lever op til det enkelte kriterie. Listen af udsagn skal opfattes dynamisk med mulighed for tilpasning i overensstemmelse med udviklingen på området.

| Princip  | Kriterie  | Udsagn  |
|--|---|---|
| Mange muligheder i faciliteterne                       | A: Faciliteten rummer flere idrætter  | <ul style="list-style-type: none"> <li>• Rummer flere idrætter</li> </ul>   |
|  | B: Faciliteten kan tilpasses til fremtidige behov                                 | <ul style="list-style-type: none"> <li>• Kan nemt udvides</li> <li>• Kan nemt ændres/tilpasses til nye aktiviteter</li> <li>• Kan på sigt inkludere flere aktiviteter</li> <li>• Kan bruges af flere brugergrupper</li> <li>• Flexibilitet bidrager til høj anvendelsesgrad</li> </ul>  |
| Mange forskellige typer af faciliteter                 | C: Faciliteten kan understøtte både organiseret og selvorganiseret idræt          | <ul style="list-style-type: none"> <li>• Kan bruges af selvorganiserede</li> <li>• Kan bruges af foreninger</li> <li>• Kan bruges af kommercielle</li> <li>• Kan bruges af oplysningsforbund</li> <li>• Kan bruges af institutioner</li> </ul>  |
|  | D: Faciliteten skaber mulighed for nye aktiviteter eller specifikke brugergrupper | <ul style="list-style-type: none"> <li>• En idræt, som ikke har haft en facilitet, får en facilitet</li> <li>• Er udviklet med udgangspunkt i universel design<sup>1</sup></li> <li>• Er et anlæg med en specialiseret funktion</li> <li>• Moderniserer og gentænker funktionalitet for idrætsaktivitet</li> <li>• Bidrager til flere aktive</li> </ul>   |
| Imødekomende faciliteter, der inviterer til fællesskab | E: Faciliteten har rammer for social aktivitet                                    | <ul style="list-style-type: none"> <li>• Har rammer for social aktivitet i forbindelse med aktiviteten</li> <li>• Har rammer for social aktivitet i umiddelbar nærhed af aktiviteten</li> <li>• Har rammer for social aktivitet med udsyn til aktiviteten</li> </ul>  |
|  | F: Faciliteten giver adgang til fællesfaciliteter for flere brugergrupper         | <ul style="list-style-type: none"> <li>• Fælles køkken</li> <li>• Fælles styrkefacilitet</li> <li>• Fælles omklædningsfaciliteter</li> <li>• Fælles mødefaciliteter</li> </ul>  |
| Balance mellem centrale anlæg og lokale faciliteter    | G: Placeringen understøtter en jævn geografisk fordeling                          | <ul style="list-style-type: none"> <li>• Der findes ikke andre lignende faciliteter i nærområdet</li> <li>• Placeres i et område med generelt få idrætsfaciliteter</li> <li>• Der er et særligt behov for faciliteten i lokalområdet</li> <li>• Ligger i forbindelse med en skole</li> <li>• Er placeret centralt i en bydel</li> <li>• Bidrager ikke til støj for naboer</li> <li>• Giver ikke lys-gener for naboer</li> </ul> |
|  | H: Faciliteten understøtter optimal udvikling af de større anlæg                  | <ul style="list-style-type: none"> <li>• Er placeret i umiddelbar nærhed af andre idrætsfaciliteter</li> <li>• Indgår i et samlet anlæg med andre faciliteter</li> <li>• Har fælles ressourcer med det øvrige anlæg (fælles faciliteter, materialer og mandskab etc.)</li> <li>• Der er tydelig sammenhæng med omkringliggende faciliteter</li> <li>• Er synlig og inviterende for omverdenen</li> </ul>                        |

<sup>1</sup> Universel design er et designprincip hvormed man ønsker at undgå at opdele mennesker i grupper med og uden funktionsnedsættelse. Idéen er i stedet at tage afsæt i, det grundvilkår, at mennesker er forskellige, og ved at omfavne diversiteten skabe løsninger, der tilgodeser alles behov.

# EKSEMPEL

## Disc-golf bane i Dyssegårdsparken

| Princip  | Kriterie  | Udsagn  |
|--|---|---|
| Mange muligheder i faciliteterne                     | A: Faciliteten rummer flere idrætter  | <ul style="list-style-type: none"> <li>• Rummer flere idrætter</li> </ul>   |
|  | B: Faciliteten kan tilpasses til fremtidige behov                                 | <ul style="list-style-type: none"> <li>• Kan nemt udvides</li> <li>• Kan nemt ændres/tilpasses til nye aktiviteter</li> <li>• Kan på sigt inkludere flere aktiviteter</li> <li>• Kan bruges af flere brugergrupper</li> <li>• Flexibilitet bidrager til høj anvendelsesgrad</li> </ul>  |
| Mange forskellige typer af faciliteter               | C: Faciliteten kan understøtte både organiseret og selvorganiseret idræt          | <ul style="list-style-type: none"> <li>• Kan bruges af selvorganiserede</li> <li>• Kan bruges af foreninger</li> <li>• Kan bruges af kommercielle</li> <li>• Kan bruges af oplysningsforbund</li> <li>• Kan bruges af institutioner</li> </ul>  |
|  | D: Faciliteten skaber mulighed for nye aktiviteter eller specifikke brugergrupper | <ul style="list-style-type: none"> <li>• En idræt, som ikke har haft en facilitet, får en facilitet</li> <li>• Er udviklet med udgangspunkt i universel design</li> <li>• Er et anlæg med en specialiseret funktion</li> <li>• Moderniserer og gentænker funktionalitet for idrætsaktivitet</li> <li>• Bidrager til flere aktive</li> </ul>   |
| Imødekomme faciliteter, der inviterer til fællesskab | E: Faciliteten har rammer for social aktivitet                                    | <ul style="list-style-type: none"> <li>• Har rammer for social aktivitet i forbindelse med aktiviteten</li> <li>• Har rammer for social aktivitet i umiddelbar nærhed af aktiviteten</li> <li>• Har rammer for social aktivitet med udsyn til aktiviteten</li> </ul>  |
|  | F: Faciliteten giver adgang til fællesfaciliteter for flere brugergrupper         | <ul style="list-style-type: none"> <li>• Fælles køkken</li> <li>• Fælles styrkefacilitet</li> <li>• Fælles omklædningsfaciliteter</li> <li>• Fælles mødefaciliteter</li> </ul>  |
| Balance mellem centrale anlæg og lokale faciliteter  | G: Placeringen understøtter en jævn geografisk fordeling                          | <ul style="list-style-type: none"> <li>• Der findes ikke andre lignende faciliteter i nærområdet</li> <li>• Placeres i et område med generelt få idrætsfaciliteter</li> <li>• Der er et særligt behov for faciliteten i lokalområdet</li> <li>• Ligger i forbindelse med en skole</li> <li>• Er placeret centralt i en bydel</li> <li>• Bidrager ikke til støj for naboer</li> <li>• Giver ikke lys-gener for naboer</li> </ul> |
|  | H: Faciliteten understøtter optimal udvikling af de større anlæg                  | <ul style="list-style-type: none"> <li>• Er placeret i umiddelbar nærhed af andre idrætsfaciliteter</li> <li>• Indgår i et samlet anlæg med andre faciliteter</li> <li>• Har fælles ressourcer med det øvrige anlæg (fælles faciliteter, materialer og mandskab etc.)</li> <li>• Der er tydelig sammenhæng med omkringliggende faciliteter</li> <li>• Er synlig og inviterende for omverdenen</li> </ul>                        |

# **Del 3:**

# **Baggrund**

# **og viden**

# Bag om Fremtidens Idrætsfaciliteter

Det er mennesker, der giver liv til idrætsfaciliteter, men de rette rammer stimulerer og skaber gode muligheder for det attraktive og levende idrætsmiljø for alle.

Arbejdet med at formulere principper for fremtidens idrætsfaciliteter har spændt bredt. Drøftelserne har i høj grad taget afsæt i de mennesker som dyrker idræt og de rammer der understøtter et aktivt liv. Samtidig har der også været opmærksomhed på de ikke-idrætsaktive, og hvordan de rette rammer kan mindske barrieren, så flere får mulighed for og mod på deltagelse i idræt og bevægelse. Fokus for opgaveudvalgets arbejde har ikke kun været nye, men også eksisterende faciliteter. Eksisterende faciliteter kan både være idrætsanlæg og andre kommunale bygninger, som skal have ny anvendelse.

Opgaveudvalget har arbejdet med data og viden på idrætsområdet i Gentofte. Opfordringen er, at der fremover bliver arbejdet mere dataorienteret, når der skal tages bestik af nye tendenser og ændrede vilkår.

Opgaveudvalget er også opmærksom på at økonomi, nabohensyn og bæredygtighed er grundlæggende vilkår, der kræver overvejelser i forbindelse med byggeri. Overordnet skal kommunalbestyrelsen til enhver tid vurdere idrætsbyggeri i forhold til andre konkurrerende hensyn. Det kan fx være at sikre det gode naboskab mellem idrætsfaciliteter og boligområder, hvor interesserne for et aktivt fritidsliv skal balanceres i forhold til borgernes behov for ro. Det er ligeledes en overordnet præmis for anlæg af nye idrætsfaciliteter, at perspektiverne fra New European Bauhaus vedrørende grøn omstilling, arkitektur og inddragende dialog følges så vidt muligt. Eksisterende faciliteter bør, hvis muligt, udnyttes og ombygges, før der bygges nyt. Ligeledes bør der tages en konstruktiv dialog med samarbejdskommuner for at afsøge mulige facilitetsfællesskaber på tværs af kommunegrænser, for at bruge ressourcerne med omtanke.

Der kan desuden være en politisk vurdering i om visse former for anlæg ikke er en kommunal opgave, fx er nogle idrætter karakteriseret ved en kommercialisering, hvor kommunen ikke som udgangspunkt behøver bygge en facilitet, fordi behovet kan tilfredsstilles kommercielt.

## Gentofte i bevægelse

Anbefalingerne for fremtidens idrætsfaciliteter knytter sig især til Gentofte Kommunes idræts- og bevægelsespolitik. Politikken sætter retning for udviklingen af idrætten i et fællesskab af foreningsliv, oplysningsforbund, institutioner, forbund og kommercielle aktører. Visionen er ambitiøs, favner bredt, og afspejler at idrætsområdet skal være kendetegnet ved mangfoldighed og muligheder for alle.

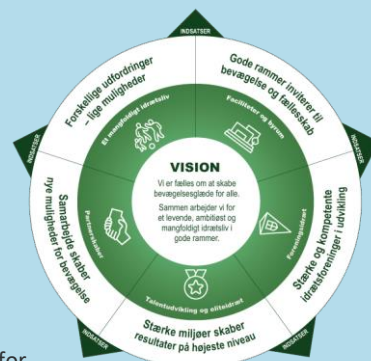
### Visionen

Vi er fælles om at skabe bevægelsesglæde for alle. Sammen arbejder vi for et levende, ambitiøst og mangfoldigt idrætsliv i gode rammer.

### Faciliteter og byrum – Gode rammer inviterer til bevægelse og fællesskab

Vi vil...

- Nytænke og udnytte faciliteter, klubhuse og byens rum optimalt
- Udvikle digitale løsninger, der fremmer gennemsigtighed, fleksibilitet og alsidig brug af faciliteter
- Udvikle byens forskellige rum, så de indbyder til bevægelse
- Være i dialog med kommercielle aktører og udøvere, der dyrker selvorganiseret idræt, for at understøtte behov, tendenser og skabe de bedste udfoldelsesmuligheder



## Fakta om idrætten i Gentofte Kommune

I Gentofte Kommune dyrker 86% af de voksne borgere regelmæssigt sport eller motion. Mange aktive engagerer sig i forskellige organisatoriske rammer. 79% dyrker således deres aktivitet på egen hånd, 51% i foreninger, mens 40% benytter kommercielle træningstilbud. De mest udbredte aktiviteter blandt voksne er vandreture, løb og fitness.

Børnenes aktiviteter er væsensforskellige fra de voksnes. Børnene dyrker flere forskellige aktiviteter og hovedsageligt i idrætsforeningerne. I 2022 svarede medlemstallene til, at 108% af børnene i alderen 0-18 år i Gentofte Kommune var medlemmer af en idrætsforening<sup>2</sup>. Det er især gymnastik, fodbold, svømning, tennis og ridning, der tiltrækker mange børn til foreningslivet.

Generelt udgør de 10 mest populære idrætsgrene 84% af medlemmerne i idrætsforeningerne i Gentofte Kommune, mens de sidste 16% fordeler sig på en større mængde af mindre idrætter.

Et bredt udsnit af faciliteter er med til at understøtte de mange aktiviteter. Det omfatter bl.a. 45 tennisbaner, 19 idrætshaller, 32 idrætslokaler og sale, 18 fodboldbaner, 12 fitnesscentre, 8 ridehaller, 7 svømmebassiner, 3 is- og skøjteanlæg samt 3 skatefaciliteter<sup>3</sup>.

### 10 mest populære foreningsidrætter i Gentofte Kommune

1. Fodbold
2. Gymnastik
3. Tennis
4. Sejlads
5. Ridning
6. Svømning
7. Roning og kajak
8. Badminton
9. Vinterbadning

<sup>2</sup> Medlemstallene er beregnet ud fra antal medlemskaber. Hvis én person er medlem i flere foreninger, tæller de altså med flere gang i statistikken. Således kan den samlede procent ramme over 100. Ligeledes er et opmærksomhedspunkt, at nogle medlemmer er borgere i andre kommuner, ligesom nogle af Gentoftes borgere er medlem af foreninger i andre kommuner.

<sup>3</sup> Se tabel i bilag 1

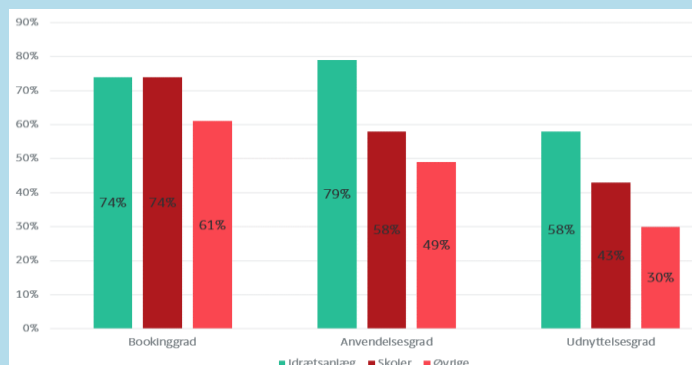
### Monitoreringsdata fra indendørs idrætsfaciliteter i Gentofte Kommune

32 indendørshaller og sale monitoreres gennem alle deres, i alt 83.765 timers årlige, åbningstimer. Faciliteterne bookes 60.409 timer årligt, primært af foreningsbrugere (49%), skolebrugere (42%) og øvrige brugere (9%), herunder patientforeninger, private aktører etc.

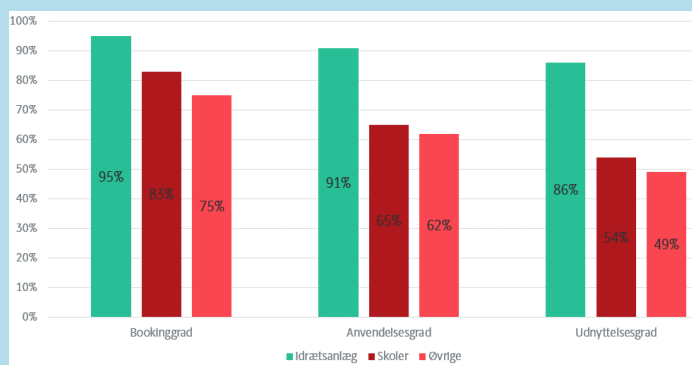
72% af alle åbningstimer er booket, mens kun 64% af de bookede timer anvendes. Dette svarer til en reel udnyttelsesgrad på 46% for skoler, foreninger og øvrige brugere, på tværs af alle indendørs idrætsfaciliteter i Gentofte Kommune.

I primetime er 85% af alle åbningstimer booket, mens 73% af de bookede timer anvendes. Dette svarer til en reel udnyttelsesgrad på 63% i primetime, på tværs af alle indendørs idrætsfaciliteter i Gentofte Kommune.

Generelt er booking- og anvendelsesgraden højest på faciliteter placeret på idrætsanlæg og i haller – særligt i primetime.



Figur 2: Monitoreringsdata fra haller og sale i Gentofte i tidsrum 8-22



Figur 2: Monitoreringsdata fra haller og sale i Gentofte i primetime kl. 16-20

## Supplerende data

- Toftgård, NA. & Forsberg, P. (2023). Facilitets- og aktivitetsanalyse Gentofte Kommune. Aarhus: Idrættens Analyseinstitut
- Engel, Z., Høyer-Kruse, J. & Ibsen, B. (2021). Gentofte Kommune i Bevægelse Resultater fra undersøgelse af bevægelsesvaner. SDU
- Monitorering af indendørs idrætsfaciliteter i Gentofte Kommune. (2023)

## Antal af faciliteter (anlæg eller baner) i Gentofte Kommune

|  | Antal borgere pr. facilitet  |                  |             |                    |
|--|------------------------------|------------------|-------------|--------------------|
|  | Antal faciliteter i Gentofte | Gentofte Kommune | Hele landet | Region Hovedstaden |
| <b>Idrætslokaler/sale (&lt;300 m2)</b> | 32                           | 2.339            | 2.526       | 2.774              |
| <b>Tennisbaner, udendørs</b>           | 32                           | 2.339            | 2.975       | 3.372              |
| <b>Baner i badmintonhaller</b>         | 20                           | 3.742            | 18.032      | 10.063             |
| <b>Fodboldbaner</b>                    | 18                           | 4.158            | 1.297       | 2.441              |
| <b>Tennisbaner, indendørs</b>          | 13                           | 5.757            | 29.515      | 17.680             |
| <b>Fitnesscentre</b>                   | 12                           | 6.237            | 3.913       | 5.359              |
| <b>Store idrætshaller (&gt;800 m2)</b> | 10                           | 7.484            | 3.570       | 7.033              |
| <b>Små idrætshaller (300-799 m2)</b>   | 9                            | 8.315            | 8.908       | 12.365             |
| <b>Rideanlæg</b>                       | 8                            | 9.355            | 10.787      | 19.503             |
| <b>Svømmebassiner</b>                  | 7                            | 10.691           | 6.947       | 9.652              |
| <b>Is- og skøjteanlæg</b>              | 3                            | 24.946           | 179.775     | 111.281            |
| <b>Skatefaciliteter</b>                | 3                            | 24.946           | 31.896      | 33.782             |
| <b>Parkouranlæg</b>                    | 2                            | 37.419           | 55.445      | 57.327             |
| <b>Orienteringsbaner</b>               | 2                            | 37.419           | 24.927      | 33.189             |
| <b>Atletikanlæg</b>                    | 1                            | 74.838           | 18.482      | 30.028             |
| <b>Padelbaner (single og double)</b>   | 1                            | 74.838           | 7.071       | 13.910             |
| <b>Skydeanlæg</b>                      | 1                            | 74.838           | 7.705       | 17.517             |

Tabellen er konstrueret på baggrund af data fra Facilitetsdatabasen.dk, der drives af Idrættens Analyseinstitut og Lokale og Anlægsfonden. I Facilitetsdatabasen er der også registreret en række andre facilitetskategorier, men hvis disse ikke findes i Gentofte Kommune, er de ikke taget med i ovenstående tabel.

Principperne for fremtidens idrætsfaciliteter er formuleret i efteråret 2023 af borgere og politikere i Gentofte Kommune. Arbejdet har været baseret på spændende og frugtbare diskussioner mellem parter med forskellige baggrunde og erfaringer. Opgaveudvalget har brugt den viden som medlemmerne har bidraget med, samt involveret eksperter indenfor facilitetsområdet til at belyse det komplekse idrætsområde.

Udvalgets opgave har været at:

- drøfte og konkludere på dilemmaer forbundet med prioriteringer af idrætsfaciliteter.
- anbefale principper, som Kommunalbestyrelsen kan anvende til prioritering af fremtidige idrætsfaciliteter, herunder overvejelser om idrætsgrene og placering.

Gentofte Kommunes Kommunalbestyrelse anbefales at gøre brug af de fire principper og overveje de relevante dilemmaer, når kommende idrætsbyggeri skal drøftes. Fritid og Gentofte Ejendomme bør bruge principper, dilemmaerne og de medfølgende kriterier til fremlæggelse af idrætsfacilitetsprojekter til Kommunalbestyrelsen.



**Relateret document 2/4**

**Dokument Navn: Kommissorium Fremtidens  
idrætsfaciliteter .docx**

**Dokument Titel: Kommissorium Fremtidens  
idrætsfaciliteter**

**Dokument ID: 5349109**



# KOMMISSORIUM FOR OPGAUEUDVALG

## Fremtidens idrætsfaciliteter

### 1. BAGGRUND OG FORMÅL

Gentofte Kommune har løbende bygget og udviklet idrætsfaciliteter til en bred vifte af formål og brugergrupper. Idrætsfaciliteter inspirerer og skaber mulighed for bevægelse for oplysningsforbund, foreninger, institutioner og selvorganiserede udøvere.

I Gentofte i Bevægelse, vores idræts- og bevægelsespolitik, er udvikling af faciliteter og byrum et særligt fokus. Eksisterende og kommende faciliteter er vigtige rammer, der bidrager til mangfoldige aktiviteter af høj kvalitet. Intentionen er, at faciliteterne understøtter de overordnede mål for idræt og bevægelse, som er, at

- I 2025 skal 52 % af borgerne i Gentofte Kommune være medlem af en idrætsforening
- I 2025 skal 79 % af borgerne skal være fysisk aktive

Idrætsområdet er forbundet med mange interesser, ønsker og behov, og særligt i en fuldt udbygget kommune som Gentofte, hvor pladsen sætter sine naturlige begrænsninger. Der er en række af dilemmaer i forhold til, hvordan idrætsfaciliteter fremover skal prioriteres. Dilemmaerne omfatter blandt andet vægtningen af:

- store kontra nicheidrætsgrene
- store foreninger kontra små foreninger
- geografisk spredning kontra synergi ved samlede anlæg
- foreningsidræt kontra selvorganiseret idræt
- nye kontra traditionelle idrætter

Derudover skal overvejelser om målgrupper i forhold til fx alder og evt. køn, økonomi og bæredygtighed samt mulig nytænkning af eksisterende faciliteter indgå i prioriteringen.

Målet med processen for Opgaveudvalget Fremtidens Idrætsfaciliteter er at formulere principper, som Gentofte Kommunes kommunalbestyrelse fremover kan anvende til at prioritere mellem forskellige faciliteter til Gentofte Kommunes idrætsliv. Fokus er både fremtidige idrætsfaciliteter og nytænkning af eksisterende idrætsfaciliteter og andre faciliteter. Idrætsfaciliteter dækker over idrætsanlæg, grønne områder, skolegårde [og andre kommunale bygninger der har potentiale til idrætsformål]. Fokus er alene på principper for kommende idrætsbyggerier og ikke inventar.

### 2. UDVALGETS OPGAVER

- Opgaveudvalget skal drøfte dilemmaer forbundet med prioriteringer af idrætsfaciliteter.
- Opgaveudvalget skal anbefale principper, som Kommunalbestyrelsen kan anvende til prioritering af fremtidige idrætsfaciliteter, herunder overvejelser om idrætsgrene og placering.
- [Opgaveudvalget kan også anbefale principper til prioritering af større renoveringer.]



### 3. SAMMENSÆTNING AF UDVALGET

Opgaveudvalget nedsættes af Kommunalbestyrelsen under Kultur-, Unge- og Fritidsudvalget, Skoleudvalget, Klima-, Teknik- og Miljøudvalget [og Økonomiudvalget] i henhold til § 17, stk. 4, i lov om kommunernes styrelse.

Opgaveudvalget består af følgende medlemmer:

5 medlemmer fra Kommunalbestyrelsen.

10 borgere fordelt således:

- 1 med erfaring fra ledelse i et oplysningsforbund
  - 1 med viden om selvorganiseret idræt
  - 1 med erfaring indenfor tilrettelæggelse af kommerciel idræt
  - 2 med træner- eller ledererfaring i en idrætsforening med mere end 300 medlemmer, hvoraf en er under 25 år
  - 2 med træner- eller ledererfaring i en mindre udbredt idrætsgren i Danmark, hvoraf en er under 25 år
  - 1 borger over 60 år med erfaring i seniorers (60+) brug af idrætsfaciliteter
  - 1 med viden om innovation og tendenser indenfor idrætsbyggeri
  - 1 med erfaring indenfor udbredelsen af nye idrætsgrene
- 
- a. [1 med erfaring inden for idrætssamarbejde]
  - b. [1 med ledererfaring inden for eliteidræt]
  - c. [1 forældre til idrætsudøver]
  - d. [1 med erfaring i tilrettelæggelse af skoleidræt]
  - e. [1 med erfaring i tilrettelæggelse af gymnasieidræt]
  - f. [1 ikke-idrætsaktiv, hvor faciliteten opleves som en barriere]
  - g. [1 med erfaring i idrætter uden facilitet]
  - h. [1 med ledererfaring inden for breddeidræt]

Kommunalbestyrelsen udpeger formand og næstformand for opgaveudvalget.

Sekretariatsbetjeningen koordineres af direktør for Børn og Skole, Kultur, Unge og Fritid.

### 4. UDVALGETS ARBEJDSFORM

Opgaveudvalget tilrettelægger selv sin arbejdsform indenfor rammerne af styrelsesloven, Styrelsesvedtægten for Gentofte Kommune samt Kommunalbestyrelsens beslutninger. Formandskabet sikrer den nødvendige sammenhæng til de øvrige opgaveudvalg.

Opgaveudvalget skal orientere sig i Idræts- og bevægelsespolitikken - Gentofte i Bevægelse, anbefalinger fra opgaveudvalget Byens Rum – Rammer om Fællesskaber, samt Gentofte Kommunes folkeoplysningspolitik og facilitetsstrategi.

Derudover skal der være opmærksomhed på relevante temaer under Kultur-, Unge- og Fritidsudvalget samt Folkeoplysningsudvalget.

På opgaveudvalgets første møde fremlægges forslag til mødeplan.

Udvalget skal tage stilling til, hvordan de vil involvere borgere, foreninger, videnspersoner mv., der ikke er medlemmer af udvalget, i udvalgets opgave.



Opgaveudvalget skal overveje, hvordan de teknologiske muligheder kan udnyttes i løsningen af udvalgets opgave, samt hvordan udvalget kan anlægge en innovativ tilgang til løsningen af opgaven.

## 5. TIDSPLAN

Opgaveudvalgets arbejde påbegyndes 3. kvartal 2023 og afsluttes i 1. kvartal 2024.

## 6. ØKONOMI

Udgifter i forbindelse med opgaveudvalgets arbejde afholdes indenfor eksisterende budget.

### **Relateret document 3/4**

**Dokument Navn:** Uddrag af referat fra  
Handicaprådsmøde den 20.  
november 2023.docx

**Dokument Titel:** Uddrag af referat fra  
Handicaprådsmøde den 20.  
november 2023

**Dokument ID:** 5342364

### 3. Orientering om opgaveudvalg – Fremtidens Idrætsfaciliteter

Mia Schlichtkrull Richelieu gav en status på Fremtidens Idrætsfaciliteter. Baggrunden for opgaveudvalgets arbejde er, at der i en fuldudbygget kommune som Gentofte ikke er mange arealer, hvor man kan udbygge sine idrætsfaciliteter. Opgaveudvalget har udarbejdet fire principper for udvikling af fremtidens idrætsfaciliteter:

1. Balance mellem centrale anlæg og faciliteter
2. Mange muligheder i faciliteterne
3. Mange forskellige typer af faciliteter
4. Imødekomende faciliteter der inviterer til fællesskab

Mia fortalte, at principperne rummer de væsentligste værdier, som Kommunalbestyrelsen bør forholde sig til, når idrættens fysiske rammer skal udvikles, uanset om det er nybyggeri eller eksisterende faciliteter, der skal ombygges eller moderniseres.

Opgaveudvalget har påpeget nogle dilemmaer, som politikerne skal forholde sig til, når der skal planlægges fremadrettet. Derudover er opstillet en række kriterier, som understøtter principperne. Intentionen er, at udarbejdelsen af principper, kriterier og dilemmaer bliver et værktøj, der rejser de spørgsmål, som man skal forholde sig til i en beslutningsproces

Mitzi var glad for at se, at de tre områder fysisk tilgængelighed, universelt design og kommunikation, som hun havde nævnt på et møde i Folkeoplysningsudvalget, er medtaget.

Hans påpegede, at opgaveudvalget bør være tydelig i forhold til Fremtidens Idrætsfaciliteter og handicappede borgere. F.eks. er adgangsforhold og handicaptogiletter ikke nævnt, hvor der tales om omklædningsrum. Det er glædeligt, at hensynet til universelt design og handicaptilgængelighed er medtaget på forsiden, men det er skuffende, at disse generelt vigtige principper ikke er synlige andet steds i udvalgets produkt.

Yderligere input fra rådet skal være Mia i hænde torsdag den 23/11. Hans har i sine kommentar fra Danske Handicaporganisationer skrevet følgende:

Side 5: Mangfoldighed i faciliteterne

Det er vigtigt, at mangfoldigheden også har plads til sårbare borgere samt borgere med fysiske og psykiske funktionsnedsættelser.

Især hvor vægten lægges på mulighederne for det sociale liv omkring idrættens, er det vigtigt at huske, at ovennævnte borgere er repræsenteret i alle aldersgrupper.

Side 8: Målgrupper

Her er alle målgrupper listet, men uden at indskrive borgere med handicap.

**Relateret document 4/4**

**Dokument Navn:** Uddrag af referat fra  
Seniorrådsmøde den 13.  
december 2023.docx

**Dokument Titel:** Uddrag af referat fra  
Seniorrådsmøde den 13.  
december 2023

**Dokument ID:** 5342376

## **1. Orientering fra opgaveudvalget Fremtidens Idrætsfaciliteter**

Med dagsordenen var på forhånd udsendt bilag med opgaveudvalgets udkast til anbefalinger.

Mia Schlichtkrull de Richelieu uddybede, at borgerne i Gentofte Kommune er blandt de mest idræts- og bevægelsesaktive i landet med et foreningsliv, der rummer 37.000 medlemmer fordelt på knapt 90 foreninger, og hvor 78% voksne over 15 år er idrætsaktive – enten i forening eller på egen hånd. Gentofte Kommune har løbende bygget og udviklet idrætsfaciliteter til en bred vifte af formål og brugergrupper som oplysningsforbund, foreninger, institutioner og selvorganiserede udøvere. I en næsten fuldt udbygget kommune er der behov for prioritering af fremtidigt byggeri, hvorfor Kommunalbestyrelsen nedsatte opgaveudvalget Fremtidens idrætsfaciliteter.

Udvalgets opgave har været at drøfte dilemmaer forbundet med prioriteringer af idrætsfaciliteter og ud fra det formulere principper og et redskab, som Kommunalbestyrelsen kan anvende fremover. Intentionen er at sikre en konsekvent samt klog udnyttelse og udvikling, der tager højde for det samlede idræts- og bevægelsesliv i Gentofte Kommune.

Birgit Gotenborg spurgte til kunstgræsbaners gummigranulat, der indeholder miljø- og sundhedsskadelige stoffer, hvortil Anne Hjorth bekræftede, at man var opmærksomme herpå, og nye baner anlægges derfor med korkgranulat samtidig med, at eksisterende baner renoveres indenfor og senest om otte år.

Herefter fulgte drøftelser, hvorefter seniorrådet opfordrede udvalget til:

- at tænke mere adgang til etablerede rammer
- at digitale services kan være en barriere for nogle grupper
- at kommunikationen skal være bredt funderet

Mias præsentation vedlægges referatet.