

The background of the page is white and features several large, solid red shapes: a heart in the upper right, a circle on the left, and several other circles and heart-like shapes scattered across the page. The text is overlaid on these shapes.

# Søgemønster 2026

Søgning til ungdomsuddannelser og 10. klasse,  
Gentofte Kommune

Udarbejdet af UU-Gentofte, april 2026

# Resumé

## Resumeets hovedtræk

Søgetallene for 2026 viser, at Gentofte Kommune fortsat har en høj andel af unge, der vælger gymnasiale uddannelser, og i særdeleshed STX, og en lav andel, der vælger erhvervsuddannelser, hvilket betyder, at måltallet for erhvervsuddannelser ikke opfyldes. Samtidig viser tallene, at de relativt få unge, der vælger en erhvervsuddannelse, i høj grad orienterer sig mod EUX, hvilket afspejler et uddannelsesvalg med fokus på videre uddannelsesmuligheder. Søgemønstret har været stabilt over en længere årrække, og søgetallene for 2026 ligger i forlængelse af dette overordnede mønster uden tegn på et strukturelt skift i unges uddannelsesvalg.

## Det generelle søgemønster og måltal

Søgetallene for 2025 viser, at Gentofte Kommune fortsat har en meget høj søgning til gymnasiale uddannelser og en lav søgning til erhvervsuddannelser efter grundskolen sammenlignet med landsplan. Samlet søger 91,5 pct. af eleverne i Gentofte en gymnasial uddannelse, mens 3,2 pct. søger en erhvervsuddannelse (EUD/EUX) og 5,3 pct. vælger øvrige tilbud. Søgningen til erhvervsuddannelser ligger dermed fortsat under kommunens måltal på 6 pct. og markant under landsgennemsnittet på 19 pct.

## Erhvervsuddannelser og EUX

Blandt de elever i Gentofte, der søger en erhvervsuddannelse, vælger godt halvdelen EUX (51 pct.). EUX-andelen ligger dermed væsentligt over landsplanen, hvor 28,6 pct. af ansøgerne til erhvervsuddannelser vælger EUX. Sammenlignet med sidste år ses fortsat en stabil fordeling mellem EUD og EUX, men med et mindre fald i andelen af ansøgere til EUX.

## Søgning til 10. klasse

Søgningen til 10. klasse er lavere i Gentofte Kommune end på landsplan. Omkring en tredjedel af 9.-klasseeleverne i Gentofte vælger 10. klasse, mod cirka halvdelen på landsplan. Blandt de elever, der søger 10. klasse i Gentofte, vælger langt de fleste efterskole, mens søgningen til folkeskolens 10. klasse er begrænset sammenlignet med landsplanen.

## Udvikling over tid

Ser man på udviklingen over tid, har søgemønstret i Gentofte Kommune været stabilt siden Børne- og Undervisningsministeriet i 2011 begyndte at opgøre søgetal for kommunen. Andelen, der vælger gymnasiale uddannelser, har konsekvent ligget omkring 90 pct., mens søgningen til erhvervsuddannelser har udgjort få procent. Årets søgetal ligger dermed i forlængelse af et kendt og vedvarende mønster snarere end at det peger på en ny udvikling.

# Indhold

Resumé .....	1
Baggrund for data .....	2
Søgetal til ungdomsuddannelser 2026.....	3
Udviklingen i søgemønstret .....	5
EUD og EUX.....	7
Gymnasiale uddannelser.....	9
Øvrige tilbud.....	10
10. klasse.....	11
Måltal og handleplan .....	12

## Baggrund for data

Søgetallene opgøres for elever, der søger i direkte forlængelse af 9. eller 10. klasse (kaldet 'grundskolen'), med undtagelse af tallene fra STU og FGU. Søgetallene er baseret på, hvad eleverne har søgt som 1. prioritet på [optagelse.dk](https://optagelse.dk) senest den 1. marts kl. 12. Søgetallene er ikke et udtryk for, hvordan det reelle optag ser ud efter sommerferien.

Notatet bygger på data fra Børne- og Undervisningsministeriets datavarehus, [uddannelsesstatistik.dk](https://uddannelsesstatistik.dk). Søgetallene er opgjort i antal og procentandele. Summen kan afvige et par decimaler fra 100 pct., da andelene er beregnet ud fra det præcise antal ansøgere og afrundet til én decimal. Årets søgetal blev offentliggjort den 23. marts 2026.

Søgetal til ungdomsuddannelser opgøres i følgende tre kategorier:

Erhvervsuddannelse	Med gymnasiale fag (EUX) og uden gymnasiale fag (EUD) inden for fire hovedområder: <ul style="list-style-type: none"><li>▪ Fødevarer, jordbrug og oplevelser</li><li>▪ Kontor, handel og forretning</li><li>▪ Omsorg, sundhed og pædagogik</li><li>▪ Teknologi, byggeri og transport</li></ul>
Gymnasial uddannelse	<ul style="list-style-type: none"><li>▪ HF (højere forberedelseseksamen)</li><li>▪ HHX (merkantil studentereksamen)</li><li>▪ HTX (teknisk studentereksamen)</li><li>▪ Internationale gymnasiale uddannelser (International Baccalaureate (IB), pre-IB, Dansk-fransk Baccalauréat, Dansk-tysk studentereksamen, European Baccalaureate)</li><li>▪ STX (almen studentereksamen (to- og treårig))</li></ul>
Øvrige	<ul style="list-style-type: none"><li>▪ Andet (bl.a. forberedende aktiviteter i KUI, visiterede tilbud og ungdomshøjskoler)</li><li>▪ Arbejde</li><li>▪ FGU (forberedende grunduddannelse)</li><li>▪ STU (særligt tilrettelagt ungdomsuddannelse)</li><li>▪ Udlandsophold</li></ul>

# Søgetal til ungdomsuddannelser 2026

Følgende afsnit præsenterer årets søgetal 2026 til ungdomsuddannelser for Gentofte Kommune og på landsplan Søgetallet gælder de unge, der søger i forlængelse af grundskolen (9. eller 10. klasse). For sammenligning præsenteres også årets søgetal i de kommuner med søgemønstre der ligner Gentofte Kommunes.

Gentofte Kommune har generelt et lavt søgetal til erhvervsuddannelser. Da søgningen til erhvervsuddannelser ligger under 10 pct. skal kommunalbestyrelsen udarbejde en handleplan for at øge søgningen til erhvervsuddannelser og hvert år fastsætte måltal for unges valg af ungdomsuddannelse. Måltallene skal sikre en målrettet indsats og følge udviklingen i unges uddannelsesvalg. Læs mere om handleplan og måltal sidst i notatet.

Kommunalbestyrelsen har fastsat følgende måltal for søgningen til ungdomsuddannelser i 2026:

- Erhvervsuddannelse (EUD og EUX): 6 pct.
- Gymnasiale uddannelser (to- og treårige): 89 pct.
- Øvrige (STU, FGU, ungdomshøjskoler, udlandsophold, arbejde og andet): 5 pct.

Tabel 1. Søgetal 2026 – elever i Gentofte, der søger ungdomsuddannelse i forlængelse af grundskolen.

	Elever fra 9. klasse		Elever fra 10. klasse		I alt	
	<i>Antal</i>	<i>Procent</i>	<i>Antal</i>	<i>Procent</i>	<i>Antal</i>	<i>Procent</i>
Erhvervsuddannelser	14	2,1%	21	4,8%	35	3,2%
Gymnasiale uddannelser	607	90,6%	405	92,5%	1.012	91,5%
Øvrige	47	7%	10	2,3%	57	5,3%
<b>I alt</b>	668	100%	436	100%	1.104	100%

Kilde: uddannelsesstatistik.dk

Den samlede søgning til erhvervsuddannelser ligger i år på 3,2 pct. hvilket er under måltallet på 6 pct. Søgningen til gymnasiale uddannelser er 91,5 pct. hvilket er over måltallet på 89 pct. Søgningen til øvrige tilbud er 5,3 pct. og ligger på niveau med måltallet på 5 pct.

Tabel 2. Søgetal 2026 – elever på landsplan, der søger ungdomsuddannelse i forlængelse af grundskolen.

	Elever fra 9. klasse		Elever fra 10. klasse		I alt	
	Antal	Procent	Antal	Procent	Antal	Procent
Erhvervsuddannelser	5.838	19,7%	6.122	18,4%	11.963	19,0%
Gymnasiale uddannelser	21.013	70,8%	25.320	76,2%	46.357	73,7%
Øvrige	2.838	9,6%	1.774	5,3%	4.615	7,3%
<b>I alt</b>	<b>29.689</b>	<b>100%</b>	<b>33.216</b>	<b>100%</b>	<b>62.935</b>	<b>100%</b>

Kilde: uddannelsesstatistik.dk

Sammenlignes søgetallene fra Gentofte Kommune med de nationale tal for 2026, ses der tydelige forskelle i elevernes uddannelsesvalg. På landsplan søger 70,8 pct. en gymnasial uddannelse, mens andelen i Gentofte Kommune er på 91,5 pct.

Omvendt søger 3,2 pct. i Gentofte Kommune en erhvervsuddannelse hvor det på landsplan er 19 pct. Gentofte Kommunes søgetal til erhvervsuddannelser ligger dermed væsentligt under landsgennemsnittet.

Kategorien "øvrige" fylder også mindre i Gentofte end på landsplan, hvor søgningen i Gentofte er på 5,3 pct. mod 7,3 pct. på landsplan. Søgningen til kategorien "øvrige" uddybes i afsnittet "Øvrige tilbud".

Tabel 3. De ti kommuner i landet med lavest søgning til erhvervsuddannelser efter grundskolen.

Kommune	Procent	Antal
Gentofte	3,2%	35
Rudersdal	3,8%	31
Lyngby-Taarbæk	5,0%	40
Furesø	6,3%	33
Frederiksberg	7,0%	63
Hørsholm	7,1%	21
Dragør	9,1%	17
Fredensborg	9,6%	50
København	9,6%	504
Allerød	9,8%	32

Kilde: uddannelsesstatistik.dk

Tabel 4. De ti kommuner i landet med størst søgning til gymnasiale uddannelser efter grundskolen.

Kommune	Procent	Antal
Rudersdal	91,7%	748
Gentofte	91,5%	1.012
Hørsholm	89,6%	266
Lyngby-Taarbæk	87,3%	698
Frederiksberg	86,9%	780
Furesø	86,7%	456
Dragør	86,6%	161
Allerød	86,0%	282
København	85,1%	4.477
Fanø	84,6%	33

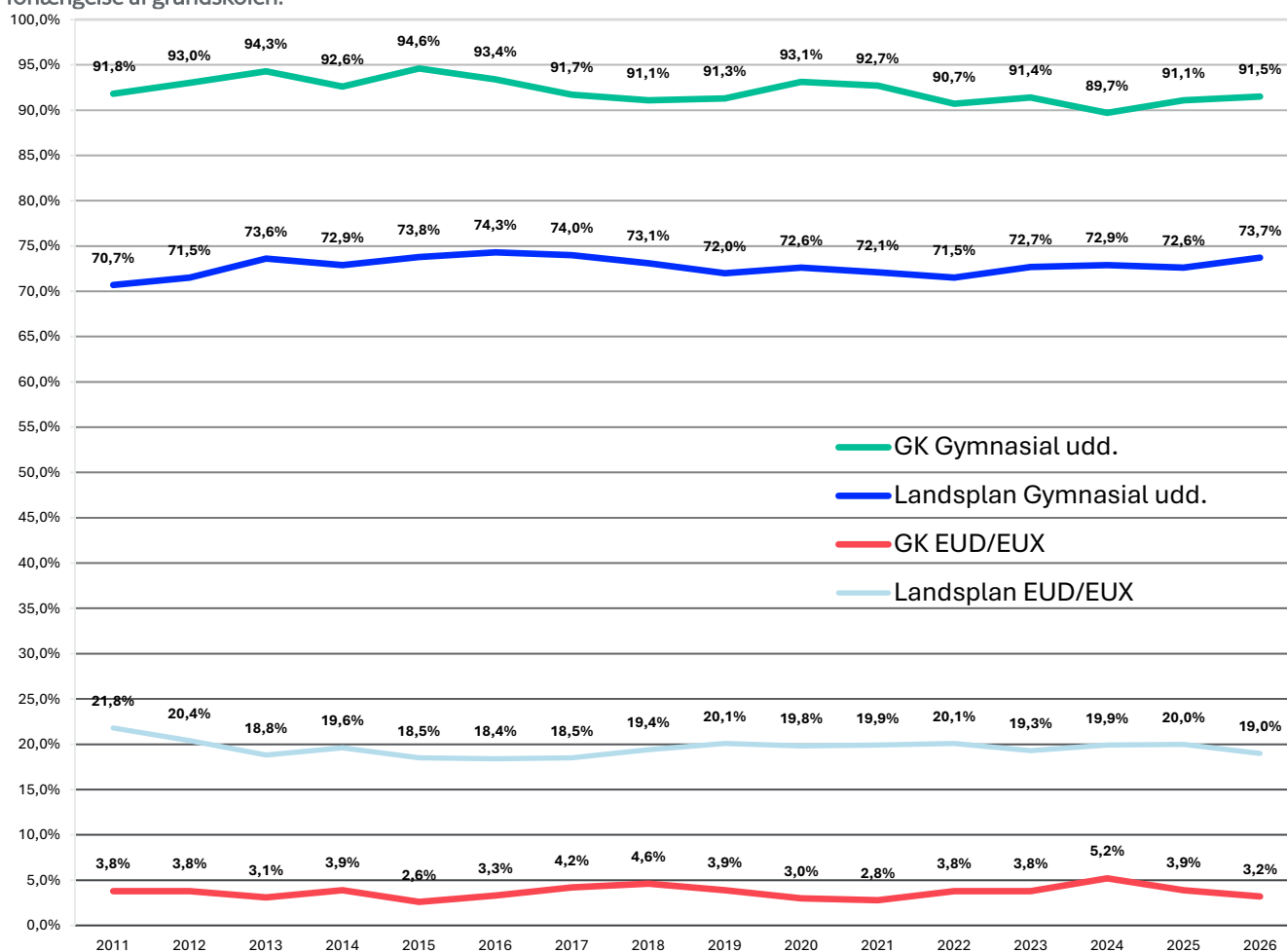
Kilde: uddannelsesstatistik.dk

At Gentofte er blandt de kommuner med lavest søgning til erhvervsuddannelser og høj søgning til gymnasiale uddannelser er genkendeligt fra tidligere år. Samtidig viser tabel 3 og 4, at dette mønster også ses i andre omkringliggende kommuner som Rudersdal, Lyngby-Taarbæk og Hørsholm, der ligeledes har høj søgning til gymnasiale uddannelser og lav søgning til erhvervsuddannelser. Gentofte ligger dermed på niveau med sammenlignelige kommuner i området.

## Udviklingen i søgemønstret

Følgende afsnit giver et overblik over udviklingen i Gentofte kommunes søgemønster og sammenholder det med udviklingen på landsplan i perioden 2011-2026. Sammenlignet med sidste år ses der et lille fald i søgningen til erhvervsuddannelser fra 3,9 pct. til 3,2 pct. og en lille stigning i søgningen til gymnasiale uddannelser 91,1 pct. til 91,5 pct.

Diagram 1: Søgetal 2011 til 2026 – elever i Gentofte Kommune og på landsplan, der søger ungdomsuddannelse i forlængelse af grundskolen.

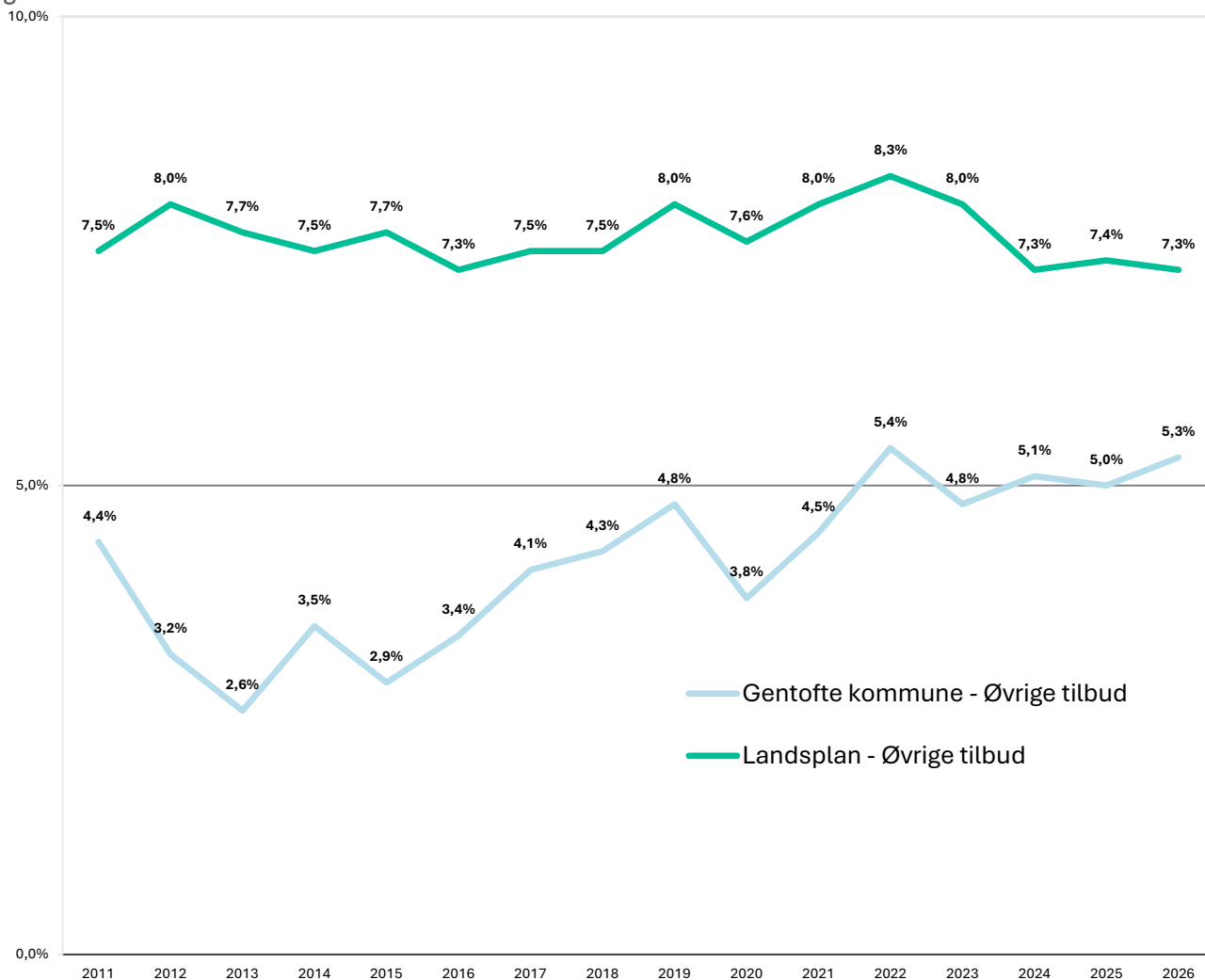


Kilde: uddannelsesstatistik.dk

På tværs af hele perioden fra 2011 til 2026 er det gennemgående mønster for både Gentofte Kommune og på landsplan, at langt størstedelen af eleverne søger en gymnasial uddannelse direkte efter grundskolen. For Gentofte Kommune ligger søgningen stabilt omkring 90 pct. hvert år, mens søgningen på landsplan ligger mere konstant omkring 72-74 pct. Søgningen til EUD/EUX er markant lavere i hele perioden og udgør kun få procent i Gentofte og omkring 18-20 pct. på landsplan. Variationerne i søgemønstrene er generelt små, hvilket også stemmer overens med tidligere års konklusioner.

Årets søgetal for 2026 ligger fortsat tæt på niveauet fra de foregående år. Efter en mindre stigning i søgningen til EUD/EUX i 2024, efterfulgt af et fald i 2025, peger tallene for 2026 igen på et niveau, der ligger inden for det stabile mønster, som kendetegner hele perioden. Det styrker vurderingen af, at 2024 udgjorde et midlertidigt udsving snarere end begyndelsen på en ny tendens. De kommende års søgetal vil kunne nuancere denne vurdering yderligere.

Diagram 2: Søgetal 2011 til 2026 – elever i Gentofte kommune og på landsplan, der søger "øvrige tilbud" i forlængelse af grundskolen.



Kilde: uddannelsesstatistik.dk

Diagram 2 ovenfor viser udviklingen i andelen af elever, der vælger "øvrige tilbud", i Gentofte Kommune sammenlignet med landsgennemsnittet. På landsplan ligger andelen stabilt omkring 7-8 pct. gennem hele perioden, mens Gentofte Kommune ligger lavere og varierer mere. Gentofte starter omkring 4 pct. i 2011, falder til godt 2 pct. i 2013 og stiger derefter gradvist til lidt over 5 pct. i 2026. Udviklingen viser, at Gentofte generelt har en mindre andel elever i kategorien "øvrige tilbud" end landet som helhed, men at andelen er steget over tid. Der kan læses mere om kategorien af afsnittet om "øvrige tilbud".

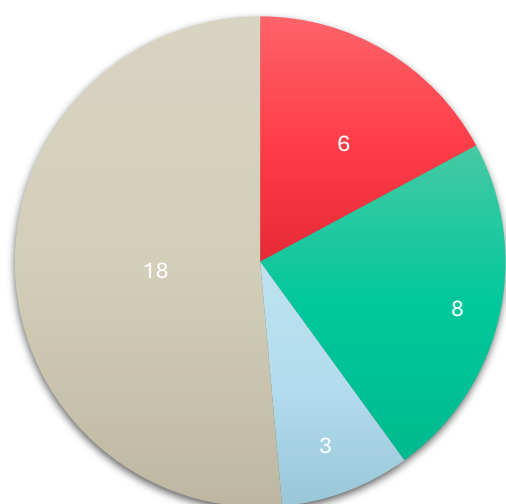
## EUD og EUX

Følgende afsnit fokuserer på årets søgning til erhvervsuddannelserne, herunder fordelingen på erhvervsuddannelsernes fire hovedområder, sammenholdt med søgningen på landsplan, fordelingen mellem ansøgninger til EUD og EUX, samt ansøgenes klassetrin.

I Gentofte er søgningen til EUD og EUX i år 3,2 pct., hvilket betyder at 35 unge søgte en erhvervsuddannelse i forlængelse af grundskolen (9. eller 10. klasse).

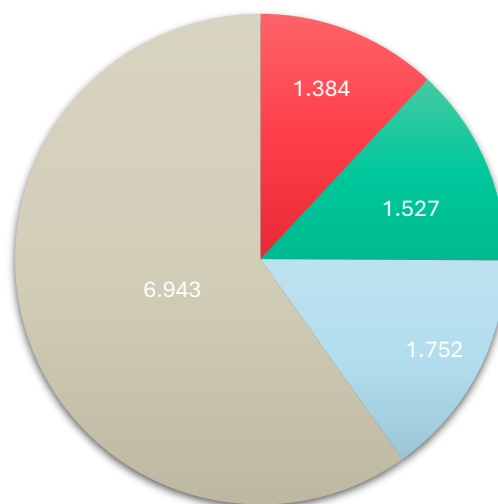
Figurene viser fordelingen af antal ansøgninger på de fire hovedområder i henholdsvis Gentofte Kommune og på landsplan.

**Gentofte Kommune**  
Søgning fordelt på hovedområder



- Fødevarer, jordbrug og oplevelser - 17%
- Kontor, handel og forretning - 23%
- Omsorg, sundhed og pædagogik - 9%
- Teknologi, byggeri og transport - 51%

**Landsplan**  
Søgning fordelt på hovedområder

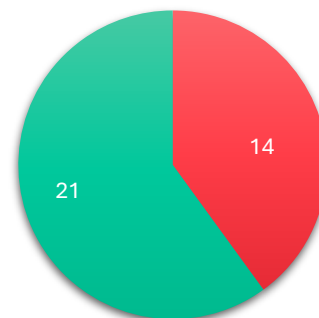


- Fødevarer, jordbrug og oplevelser - 12%
- Kontor, handel og forretning - 13%
- Omsorg, sundhed og pædagogik - 15%
- Teknologi, byggeri og transport - 60%

I Gentofte er 'Teknologi, byggeri og transport' det mest søgte hovedområde, ligesom det er det på landsplan, hvor søgningen til netop dette område dog er endnu større end i Gentofte (cirka 5 ud af 10 elever i Gentofte mod 6 ud af 10 elever på landsplan). Til gengæld fylder 'Kontor, handel og forretning' samt 'Fødevarer, jordbrug og oplevelser' en smule mere i Gentofte end på landsplan, mens 'Omsorg, sundhed og pædagogik' fylder lidt mindre

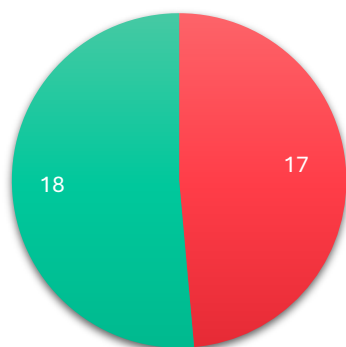
Figuren til højre viser, hvordan ansøgerne i Gentofte Kommune fordeler sig på klassetrin. Ud af det samlede antal ansøgere kommer 40 pct. (14 elever) direkte fra 9. klasse, mens 60 pct. (21 elever) kommer fra 10. klasse. Fordelingen peger på, at et flertal af de unge vælger at tage et ekstra skoleår, inden de søger videre på en erhvervsuddannelse. På landsplan fordeler ansøgerne sig næsten ligeligt mellem 9. klasse (48,8 pct.) og 10. klasse (51,1 pct.), hvilket betyder, at andelen fra 10. klasse i Gentofte er relativt højere end på landsplan<sup>1</sup>.

Søgning fordelt på klassetrin i Gentofte Kommune



■ Fra 9. klasse - 40%  
■ Fra 10. klasse - 60%

Søgning fordelt på EUD og EUX i Gentofte Kommune



■ EUD - 49%  
■ EUX - 51%

Ud af de 35 ansøgere til erhvervsuddannelser, ønsker 18 ansøgere EUX. Det svarer til, at 51 pct. af ansøgerne ønsker EUX. På landsplan er EUX et ønske for 28,6 pct. af ansøgerne, hvilket betyder, at EUX-andelen i Gentofte ligger væsentligt over landsgennemsnittet<sup>2</sup>.

I Gentofte er fordelingen i store træk den samme som sidste år, dog ses der i år et mindre fald i andelen af ansøgere, der ønsker EUX, sammenlignet med sidste år, hvor 55,8 pct. af ansøgerne valgte EUX<sup>3</sup>.

<sup>1</sup> Statistik om Ansøgning ungdomsuddannelser | Børne- og undervisningsministeriet

<sup>2</sup> Statistik om Ansøgning ungdomsuddannelser | Børne- og undervisningsministeriet

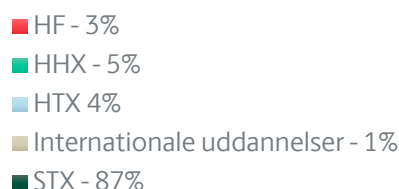
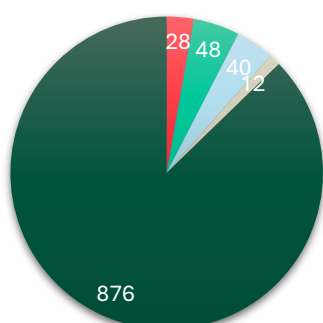
<sup>3</sup> Søgemønster 2025

## Gymnasiale uddannelser

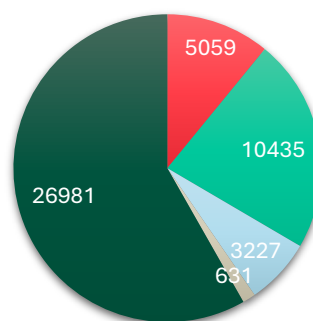
Følgende afsnit fokuserer på søgningen til de gymnasiale uddannelser blandt elever i Gentofte Kommune, der søger i forlængelse af grundskolen, sammenholdt med søgningen på landsplan.

I Gentofte er søgningen til gymnasiale uddannelser i år 91,5 pct., hvilket betyder at 1.012 unge søgte en gymnasial uddannelse i forlængelse af grundskolen (9. eller 10. klasse). Figurene viser fordelingen af antal ansøgninger til de gymnasiale uddannelser for hhv. Gentofte og på landsplan.

**Gentofte Kommune**  
Søgning fordelt på de gymnasiale uddannelser



**Landsplan**  
Søgning fordelt på de gymnasiale uddannelser



STX er fortsat den mest søgte gymnasiale uddannelse i Gentofte, idet 87 pct. af de ansøgere, der søger en gymnasial uddannelse, vælger denne uddannelsesretning. Det understreger en stærk præference for den almene studentereksamen og viser, at STX fortsat er attraktivt blandt de unge.

De øvrige gymnasiale uddannelser fylder væsentligt mindre i ansøgebilledet. HHX (5 pct.), HTX (4 pct.) og HF (3 pct.) tiltrækker kun en mindre del af ansøgerne, mens de internationale uddannelser udgør 1 pct. Det afspejler et uddannelsesvalg, hvor STX prioriteres frem for øvrige gymnasiale veje.

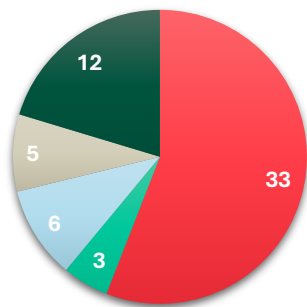
Sammenlignes fordelingen med det nationale billede, bliver forskellene tydelige. Nationalt søger 58 pct. STX, hvilket viser, at STX har en væsentligt stærkere position i Gentofte end i landet som helhed. Omvendt udgør HHX, HF og HTX langt større andele nationalt med hhv. 23 pct., 11 pct. og 7 pct.

Samlet set tegner tallene et billede af et uddannelsesvalg, hvor STX spiller en dominerende rolle i søgemønstret for unge i Gentofte.

## Øvrige tilbud

Dette afsnit fokuserer på søgningen til øvrige tilbud for elever i Gentofte, der søger i forlængelse af grundskolen. Kategorien er sammensat af forskellige typer aktiviteter og rummer derfor en bred vifte af individuelle forløb. Udlandsophold fylder markant mest blandt de øvrige tilbud, mens de resterende kategorier hver især tegner sig for relativt små, men betydningsfulde andele.

Søgning til øvrige tilbud



- Andet (ungdomshøjskole, forberedende aktiviteter i regi af Den Kommunale Ungeindsats og andre visiterede tilbud. Kategorien kan ikke specificeres yderligere) – 20%
- Arbejde – 5%
- FGU – 10%
- STU – 9%
- Udlandsophold – 56%

### Søgetal til FGU

Optag på FGU sker løbende og kræver målgruppevurdering fra UU-Gentofte. Der kan derfor ikke laves en opgørelse over, hvor mange der forventes at starte på FGU næste skoleår. Til gengæld kan vi sammenholde Gentoftes egne data om hvor mange elever der målgruppevurderes i indeværende skoleår (2025/26), og sidste års søgetal, for at give et indblik i tilstrømningen til FGU. Opgørelsen inkluderer også de elever, der ikke har søgt i direkte forlængelse af grundskolen.

#### Søgetallet i skoleåret 2025-26:

- 4 ansøgninger.

#### UU-Gentoftes tal viser, at der pr. 27. marts 2026, i skoleåret 2025-26 er:

- 23 unge, som er startet på FGU.

Det viser, at mange unge først bliver målgruppevurderet senere på året, og derfor ender flere med at begynde på FGU, end søgetallet umiddelbart peger på.

### Søgetal til STU

Optag på STU kræver kommunal visitation, og mange søger derfor ikke STU via optagelse.dk og optræder derfor ikke i de officielle søgetal. Søgetallet for STU suppleres derfor med UU-Gentoftes egne data for, hvor mange elever der visiteres til STU i løbet af et skoleår, for at give et mere reelt indblik i ansøgningen til STU. Opgørelsen inkluderer også elever, der ikke har søgt i direkte forlængelse af grundskolen. UU-Gentoftes opgørelse over antallet af unge indstillet til STU er foretaget den 27. marts 2026.

#### Indstillinger til skoleåret 2026-27:

- 27 unge

#### Ud af de 27 unge har:

- 22 unger fået bevilget STU
- 5 unge har fået afslag.

De 5 unge, der har fået afslag, vurderes ikke til at være i målgruppen for STU. Afslaget kan revurderes på et senere tidspunkt, og derfor kan antallet af elever, der bevilges STU, ændre sig.

## 10. klasse

I Gentofte Kommune har 33,3 pct., svarende til 333 elever søgt et 10. klassestilbud i forlængelse af 9. klasse. Dette afsnit fokuserer på søgningen til 10. klasse blandt elever i Gentofte sammenholdt med søgningen på landsplan.

De elever, der har søgt 10. klasse, udgør en ny særskilt gruppe, som ikke indgår i søgetallene til ungdomsuddannelser, som ellers er gennemgået i dette notat. Her ser vi altså på en ny population, hvor fokus er på dem, som vælger 10. klasse i stedet for direkte at søge ind på en ungdomsuddannelse.

Tabel 5. Søgning til 10. klasse fordelt på institutionstype – elever i 9. klasse på landsplan og i Gentofte Kommune.

	Landsplan	Gentofte
<i>Samlet søgning til 10. klasse for alle elever i 9. klasse – procent (antal)</i>	<i>50% (29.649)</i>	<i>33,3 % (333)</i>
Efterskoler (inkl. efterskoler med særligt tilbud)	69,9%	84,1%
Erhvervsskoler med 10. klassetilbud	0,5%	0%
Folkeskoler	17,6%	2,4%
Frie fagskoler	0,3%	0%
Friskoler og private grundskoler	6,2%	7,2%
Kommunale ungdomsskoler og ungdomskostskoler	5,2%	6,3%
Øvrige 10. klassetilbud (bl.a. dagsbehandlingstilbud, behandlingshjem, kurser, specialskoler eller uidentificerbar)	0,3%	0%
<b>I alt</b>	<b>100%</b>	<b>100%</b>

Kilde: uddannelsesstatistik.dk

Sammenlignes søgningen til 10. klasse i Gentofte Kommune med tallene på landsplan, ses det at omkring halvdelen af alle 9. klasseelever søger at fortsætte i 10. klasse, mens det i Gentofte Kommune gælder omtrent hver tredje.

Søgningen til folkeskolernes 10. klasser er lavere i Gentofte end på landsplan. I Gentofte Kommune ligger det lokale 10.-klassetilbud under Ungdomsskolen, hvilket betyder, at søgningen registreres i kategorien 'ungdomsskole' (6,4 pct.) og ikke under 'folkeskole' (2,4 pct.). Hvis man ser de to kategorier samlet, ligger Gentofte fortsat markant under niveauet på landsplan, hvor 17,6 pct. vælger et 10.-klassetilbud i kommunalt skoleregi.

Samlet viser tallene, at Gentofte Kommune både har en lavere samlet søgning til 10. klasse end landet som helhed og en tydeligere koncentration omkring efterskoler som det foretrukne tilbud.

# Måltal og handleplan

Kommunen skal hvert år opgøre søgetal til ungdomsuddannelser for elever i 9. og 10. klasse og fastsætte måltal for det kommende års søgning, jf. *lov om kommunal indsats for unge under 25 år* (kap. 1, §1a).

- Søge- og måltal skal offentliggøres på kommunens hjemmeside.
- Kommunens måltal indgår i handleplanen for at øge søgningen til erhvervsuddannelser. Handleplanen er lovpligtig, fordi kommunens søgetal til erhvervsuddannelser ligger under 10 pct., jf. *lov om kommunal ungeindsats* (kap. 1, §1a, stk. 2).

Handleplan og måltal justeres årligt på baggrund af årets søgetal og offentliggøres på kommunens hjemmeside, gå til [Handleplan og måltal](#).

*UU-Gentofte, april 2026*