



# **Dagsorden til møde i Teknik- og Miljøudvalget**

**Mødetidspunkt 03-11-2020 17:00  
Mødeafholdelse Rådssalen**

# Indholdsfortegnelse

Teknik- og Miljøudvalget

03-11-2020 17:00

1 (Åben) Status for tests i forbindelse med opgaveudvalget Fremtidens Transport.....	3
2 (Åben) Ladeoperatørers opstilling og drift af offentligt tilgængelige ladestandere på kommunalt areal.....	3
3 (Åben) Godkendelse af investeringsaftale med Novafos for 2021 .....	5
4 (Åben) Godkendelse af driftsaftale for Gentofte Gladsaxe Fjernvarme 2021.....	5
5 (Åben) Trafikbestilling 2021, herunder evaluering af Nyt Busnet 2019 i lyset af COVID-19 ..	6
6 (Åben) Kvartalsrapportering 3. kvartal 2020 - Teknik- og Miljøudvalgets område.....	7
7 (Åben) Meddelelser fra formanden/forvaltningen samt spørgsmål fra medlemmerne .....	8
8 (Lukket) Meddelelser fra formanden/forvaltningen samt spørgsmål fra medlemmerne.....	9

## 1 (Åben) Status for tests i forbindelse med opgaveudvalget Fremtidens Transport

Sags ID: EMN-2020-05302

### Resumé

Der orienteres på mødet om status for tests i forlængelse af anbefalinger fra opgaveudvalget Fremtidens Transport, som blev vedtaget af Kommunalbestyrelsen den 22. juni 2020.

### Baggrund

1. Gode ladeforhold ved etageejendomme
  - Udpegning af lokaliteter
  - Tilbud fra Clever
2. Effektive trafikknudepunkter
  - Valg af lokalitet til første test
  - Indhold i trafikknudepunkt
3. Kommunal delebilsordning
  - Orientering om valg af udbyder

### Indstilling

Teknik og Miljø indstiller

Til Teknik- og Miljøudvalget:

At orientering om status for tests i forbindelse med opgaveudvalget Fremtidens Transport tages til efterretning

### Tidligere beslutninger:

.

### Bilag

## 2 (Åben) Ladeoperatørers opstilling og drift af offentligt tilgængelige ladestandere på kommunalt areal

Sags ID: EMN-2020-05637

### Resumé

Med henblik på at kommunen kan give ladeoperatører mulighed for opstilling og drift af offentligt tilgængelige ladestandere på kommunalt areal foreslås et afsnit tilføjet i "Vejledning i brug af offentligt tilgængelige arealer". Afsnittet skal beskrive, at tilladelse gives i henhold til en række vilkår, herunder efter en konkret vurdering af de trafikale og fysiske forhold på den ønskede lokalitet samt det aktuelle behov for ladestandere i det ønskede område.

### Baggrund

Gentofte Kommune er blandt de kommuner i landet, der har den største andel af elbiler til personkørsel. Hvis Gentofte Kommune som led i klimaarbejdet og den grønne omstilling –

herunder af transportsektoren – skal understøtte denne udvikling, er der et behov for en udbygning af ladeinfrastrukturen.

Gentofte Kommune har i 2019 efter drøftelse i Teknik- og Miljøudvalget på forsøgsbasis etableret 8 ladestandere fordelt på forskellige centrale steder i kommunen.

Ifølge anbefalinger fra opgaveudvalget Fremtidens Transport, som blev vedtaget af Kommunalbestyrelsen den 22. juni 2020, skal gode ladeforhold ved etageejendomme testes. Gennem etablering af lademulighed på kommunale parkeringspladser i nærheden af etageejendomme gives flere af kommunens borgere mulighed for at benytte elbil. Derved understøttes den grønne omstilling på transportområdet.

Med henblik på at give ladeoperatører bedre og lige mulighed for at opstille og drive ladestandere på kommunale arealer, foreslås et afsnit tilføjet i ”Vejledning i brug af offentligt tilgængelige arealer”, der ligger på gentofte.dk. Vejledningen er udarbejdet i et tværkommunalt samarbejde mellem Gentofte, Gladsaxe, Lyngby-Taarbæk og Rudersdal. [Link til ”Vejledning i brug af offentligt tilgængelige arealer”](#).

Ansøgninger vil i lighed med eksempelvis ansøgninger om tilladelse til opstilling og drift af stadepladser blive behandlet efter vejlovens § 80, der åbner mulighed for, at det offentlige vejareal med vejmyndighedens tilladelse kan anvendes til eksempelvis anbringelse af materiel. Også vejlovens § 77 vil blive bragt i anvendelse, så ledninger mv. under jorden vil skulle anbringes på gæsteprincippet og således vil kunne forlanges flyttet i forbindelse med arbejder, der iværksættes af vejmyndigheden. I behandlingen af ansøgninger vil indgå en vurdering af den reservation af 1-2 parkeringspladser per ladestander til elbiler, der vil skulle ske.

#### Procedure

Ladeoperatøren ansøger Gentofte Kommune om tilladelse til opstilling og drift af offentligt tilgængelige ladestandere på kommunalt areal. Såfremt ansøgningen imødekommes, vil administrationen udstede tilladelsen på en række vilkår.

Beslutningen om at give tilladelse til opstilling og drift af ladestandere vil bero på administrationens konkrete vurdering af de trafikale og fysiske forhold på den ønskede lokalitet samt det aktuelle behov for ladestandere i det ønskede område.

Proceduren vil give mulighed for at fremme lademuligheden i udvalgte områder.

#### **Indstilling**

Teknik og Miljø indstiller

Til Teknik- og Miljøudvalget:

At der tilføjes et afsnit i ”Vejledning i brug af offentligt tilgængelige arealer” omhandlende ladeoperatørers opstilling og drift af offentligt tilgængelige ladestandere på kommunalt areal.

#### **Tidligere beslutninger:**

.

#### **Bilag**



### 3 (Åben) Godkendelse af investeringsaftale med Novafos for 2021

Sags ID: EMN-2020-05429

#### Resumé

Der fremlægges forslag til investeringsaftale for 2021 med tilhørende indsatser, mål og resultatkrav på vand-, spildevands- og klimatilpasningsområdet i Gentofte Kommune for 2021 til godkendelse.

#### Baggrund

I forbindelse med etablering af Novafos-koncernen er det aftalt, at ejerkommunerne hvert år indgår en investeringsaftale med Novafos' lokale vand og/eller spildevandsselskab.

Novafos har i samarbejde med forvaltningen udarbejdet forslag til investeringsaftale for 2021. Investeringsaftalen er en konkretisering af ejerstrategien for Novafos og de mål, der er opstillet i Gentofte Kommunes sektorplaner. Investeringsaftalen skal bidrage til at synliggøre mål og resultatkrav samt investeringer og serviceniveau.

Forslag til investeringsaftale med Novafos 2021 er i overensstemmelse med ejerstrategien samt mål og indsatser i spildevandsplanen samt kommunens vandforsyningsplan. Investeringsaftalen er i vidt omfang en videreførelse af tiltagene i investeringsaftalen for 2020.

Mål, indsatser og tidsplan for plan- og perspektivperioden i den eksisterende spildevandsplan videreføres i 2021.

Investeringsaftalen for 2021 er godkendt af Novafos' bestyrelse på bestyrelsesmødet 11. september 2020.

#### Indstilling

Teknik og Miljø indstiller,

Til Teknik- og Miljøudvalget:

At forslag til investeringsaftale med Novafos for 2021 godkendes.

#### Tidligere beslutninger:

.

#### Bilag

1. Investeringsaftale 2021 - Gentofte (3653100 - EMN-2020-05429)
2. Gentofte Kommune 1\_2021 1.0 (3653099 - EMN-2020-05429)
3. Gentofte investeringsaftale 2021 Bilag 2 (3653097 - EMN-2020-05429)
4. Gentofte, Investeringsaftale 2021, bilag 1 - Fælles 4.0 (3653098 - EMN-2020-05429)

### 4 (Åben) Godkendelse af driftsaftale for Gentofte Gladsaxe Fjernvarme 2021

**Sags ID:** EMN-2020-05427

## **Resumé**

Der fremlægges forslag til driftsaftale for 2021 med tilhørende handlinger, mål og resultatkrav på fjernvarmeområdet i Gentofte Kommune til godkendelse.

## **Baggrund**

I forbindelse med etablering af Gentofte Gladsaxe Fjernvarme, er det indarbejdet i samordningsaftalen, at ejerkommunerne hvert år indgår en driftsaftale med selskabet om indsatser på området for den kommende periode.

Gentofte Gladsaxe Fjernvarme har i samarbejde med forvaltningen udarbejdet forslag til driftsaftale for 2021. Driftsaftalen skal bidrage til at synliggøre mål og resultatkrav samt investeringer og serviceniveau.

Forslag til driftsaftale med Gentofte Gladsaxe Fjernvarme for 2021 er i overensstemmelse med Gentofte Kommunes gældende varmeplan.

Driftsaftalen er godkendt af bestyrelsen i Gentofte Gladsaxe Fjernvarme på mødet den 25. august 2020.

## **Indstilling**

Teknik og Miljø indstiller,

Til Teknik- og Miljøudvalget:

At forslag til driftsaftale med Gentofte Gladsaxe Fjernvarme for 2021 godkendes.

## **Tidligere beslutninger:**

.

## **Bilag**

1. Bilag - Driftsaftale for GGF 2021 (3644720 - EMN-2020-05427)
2. Bilag - Målsætninger og resultatkrav for GGF 2021 (3644721 - EMN-2020-05427)
3. Bilag - Oversigt over drifts- og anlægsbudgetter (3644722 - EMN-2020-05427)
4. Bilag - Oversigt over repræsentationer og information om GGF (3644723 - EMN-2020-05427)

## **5 (Åben) Trafikbestilling 2021, herunder evaluering af Nyt Busnet 2019 i lyset af COVID-19**

**Sags ID:** EMN-2020-04223

## **Resumé**

Teknik- og Miljøudvalget skal tage stilling til, om det nuværende busnet skal fastholdes i 2021. I forbindelse hermed orienteres om evaluering af Nyt Busnet 2019 i lyset af COVID-19.

## **Baggrund**

Som konsekvens af COVID-19 vil passagertallet ifølge Movia næppe blive normaliseret i 2020, ligesom det sandsynligvis også vil være berørt i 2021.

Regeringen har givet tilsagn om at dække de udgifter, som trafikselskaberne har som følge af COVID-19 i 2020. Transportministeren, trafikselskaberne, KL og Danske Regioner har i august 2020 forhandlet om eventuel statslig kompensation i 2021 og 2022. Der foreligger endnu ikke en aftale. Hvis en aftale om statslig kompensation ikke falder på plads, forventes det, at Gentofte Kommunes omkostninger vil blive øget med 5,5 mio. kr. i 2021 og 2,9 mio. kr. i 2022.

Movias bestyrelse har godkendt, at evaluering af Nyt Busnet 2019 ikke gennemføres som oprindeligt planlagt i 2020 grundet COVID-19. I stedet forventer Movia, at evaluering af Nyt Busnet 2019 gennemføres i 2021.

Evaluering af Nyt Busnet 2019 skulle have ligget til grund for Trafikbestilling 2021. I lyset af den udsatte evaluering anbefaler Movia Gentofte Kommune at fastholde det nuværende busnet. Administrationen er enig heri, da Nyt Busnet 2019 kun nåede at virke under normale forhold i kort tid, og grundlaget for at foretage en vurdering af behovet for eventuel ændring ikke er til stede.

Hvis der viser sig uhensigtsmæssigheder i takt med, at passagertallet normaliseres, er der mulighed for at tilpasse Trafikbestilling 2021 i februar 2021.

## **Indstilling**

Teknik og Miljø indstiller

Til Teknik- og Miljøudvalget:

At det nuværende busnet fastholdes i 2021.

## **Tidligere beslutninger:**

.

## **Bilag**

### **6 (Åben) Kvartalsrapportering 3. kvartal 2020 - Teknik- og Miljøudvalgets område**

**Sags ID:** EMN-2020-04786

#### **Resumé**

Som en del af den politiske arbejdsform er det besluttet, at de stående udvalg hvert kvartal skal have en rapportering som supplement til den ordinære kvartalsrapportering.

Rapporteringen for Teknik- og Miljøudvalgets område indeholder økonomital, grafer, nøgletal og en status på aktuelle aktiviteter, der er centrale i arbejdet med visioner og politiske mål inden for området.

## Baggrund

I kvartalsrapporten gennemgås den samlede økonomistatus for Teknik- og Miljøudvalgets område for 3. kvartal 2020. Der gives en status på området Park og Vej, Natur og Miljø, som ligger inden for det skattefinansierede område, samt Forsyning, som ligger inden for det takstfinansierede område. I denne kvartalsrapport er der bl.a. oplysninger om:

Opgørelse af CO2 reduktioner for kommunes egen drift fra 2018 til 2019 samt orientering om ændring af opgørelsesmetode for opgørelse af CO2 reduktioner for kommunen som geografisk område.

Kommunens drikkevand, herunder den løbende kontrol med koncentrationer af DMS i drikkevandet.

Sidst i kvartalsrapporten gives en økonomisk status på både drift og anlæg samt en opsummering på bevillingsstatus.

## Indstilling

Teknik og Miljø indstiller,

Til Teknik- og Miljøudvalget:

At orienteringen tages til efterretning.

## Tidligere beslutninger:

.

## Bilag

1. Kvartalsrapport TMU - 3. kvartal 2020 (3599338 - EMN-2020-04786)
2. Budgetændringer 3. kvartal - Teknik og Miljø (3629644 - EMN-2020-04786)
3. Opfølgning på opgaveudvalget Arkitektur i Gentofte 2020-3 (3628351 - EMN-2020-04786)
4. Opfølgning på opgaveudvalget Trafik - Sikker i byen - 3. kvartal 2020 (3634466 - EMN-2020-04786)

## 7 (Åben) Meddelelser fra formanden/forvaltningen samt spørgsmål fra medlemmerne

Sags ID: EMN-2019-03651

### Resumé

Skriv et resumé af sagen

### Baggrund

Skriv baggrund for sagen

## **Indstilling**

Skriv indstillingen / indstillingerne i sagen

## **Tidligere beslutninger:**

.

## **Bilag**

**8 (Lukket) Meddelelser fra formanden/forvaltningen samt spørgsmål fra medlemmerne**

**Dokument Navn:** Investeringsaftale 2021 - Gentofte.pdf  
**Dokument Titel:** Investeringsaftale 2021 - Gentofte  
**Dokument ID:** 3653100  
**Placering:** Emnesager/Godkendelse af investeringsaftaler med Novafos for 2021/Dokumenter  
**Dagsordens titel** Godkendelse af investeringsaftale med Novafos for 2021  
**Dagsordenspunkt nr** 3  
**Appendix nr** 1  
**Relaterede Dokumenter:** 4







## INDHOLDSFORTEGNELSE

1.	BAGGRUND OG FORMÅL.....	3
2.	RAMMEBETINGELSER.....	3
3.	MÅL.....	4
4.	OPFØLGNING OG VARIGHED.....	4
5.	UNDERSKRIFTER.....	5

## BILAG

- Bilag 1a) Mål og resultatkrav for 2021 for Novafos Vand Gentofte A/S og Novafos Spildevand Gentofte A/S.
- Bilag 1b) Mål og resultatkrav for 2021 for Novafos Vand Sjælsø A/S.
- Bilag 2a) Investeringsoversigt for 2021 - 2024 for Novafos Vand Gentofte A/S og Novafos Spildevand Gentofte A/S.
- Bilag 2b) Investeringsoversigt for 2021 - 2024 for Novafos Vand Sjælsø A/S.
- Bilag 3) Kort over projekter i Gentofte i 2021.

## 1. BAGGRUND OG FORMÅL

- 1.1 Formålet med investeringsaftalen ("Aftalen") er, at Kommunen og Selskabet årligt sætter fælles overordnede mål for indsatsen på vandområdet.
- 1.2 Aftalen præsenterer de overordnede servicemål og indsatsområder, som Selskabet har særlig fokus på i 2021.
- 1.3 Aftalen skal bidrage til at synliggøre Parternes fælles forventninger til Selskabets opgaveløsning og udviklingsretning for opgaveløsningen. Derudover skal Aftalen give Kommunen et indtryk af Selskabets forventede takster i 2021. Aftalen er en konkretisering af ejerstrategien for NOVAFOS og de mål, der er opstillet i Kommunens sektorplaner inden for Selskabets forsyningsområde.

## 2. RAMMEBETINGELSER

Driften og udviklingen af vandaktiviteterne i Kommunen er overordnet styret af Kommunens sektorplaner. Planerne er udarbejdet i samarbejde med Selskabet og godkendt af Kommunen.

### 2.1 Ejerstrategi for NOVAFOS

Ejerkommunernes fælles ejerstrategi for NOVAFOS formulerer følgende overordnede principper og værdier for driften og udviklingen af NOVAFOS:

- 1) NOVAFOS skal levere høj grad af forsyningsikkerhed og høj kvalitet i forsyningsydelse.
- 2) NOVAFOS skal have kompetencer til aktivt at understøtte Ejerkommunernes miljø- og klimapolitiske målsætninger.
- 3) NOVAFOS skal efterleve målsætninger og strategier i Ejerkommunernes sektorplaner.
- 4) NOVAFOS skal drive forsyningerne effektivt inden for de gældende prisrammer.
- 5) Ejerkommunernes mål og behov skal være vigtige pejlemærker for virksomhedens aktiviteter og prioriteringer.
- 6) NOVAFOS skal levere effektiv service til kunderne og udvise forståelse for kundernes – såvel borgernes som virksomhedernes – behov.
- 7) NOVAFOS skal have en åben, ansvarlig og aktiv kommunikation til Ejerkommunerne, kunderne, myndigheder, medarbejdere og det omgivne samfund.

- 8) NOVAFOS skal være og skal opleves som en professionel, visionær virksomhed, fx ved at virksomhedens processer understøttes af nye teknologier.
- 9) NOVAFOS skal være en attraktiv arbejdsplads med et fagligt inspirerende og udviklingsorienteret miljø.
- 10) NOVAFOS skal være med til at sætte dagsordenen og søge indflydelse på udviklingen inden for alle områder, som virksomheden beskæftiger sig med.

Selskabet udarbejder årligt en investeringsplan med en 4 – 12-årig budgetperiode for Selskabets område, som danner grundlag for Parternes aftale om konkrete mål og resultatkrav, jf. pkt. 3.1.

## 2.2 Fokusområder

- Novafos indgår i arbejdet med - og efterfølgende udmøntning af – kommunens klima- og energiplan med henblik på at sikre en bæredygtig byudvikling

### Vand

- Sikre en bæredygtig indvinding, samt sikre et lavt indhold af pesticider og andre miljøfremmede stoffer i drikkevandet
- Novafos indgår aktivt i arbejdet med at sikre nødforsyninger, både for Novafos og andre vandværker i de 9 kommuner

### Spildevand

- Implementering af ny spildevandsplan, herunder nyt koncept og nye overordnede rammer og udarbejdelse af tillæg
- Planlægning og udførelse af klimatilpasningsprojekter og det fremtidige afløbssystem med fokus på tidlig dialog

## 3. MÅL

- 3.1 Med udgangspunkt i de mål og krav, der er formuleret i Kommunens sektorplaner, ejerstrategien m.m., har Parterne i **bilag 1** opstillet en række konkrete mål og resultatkrav for 2021.

Bilag 1 indeholder en række "Målsætninger", som kan være både etårige eller flerårige.

For hver målsætning er der opstillet en eller flere "Handlinger", som er de konkrete aktiviteter, som Selskabet planlægger at gennemføre inden for det

kommende år. For hver "Handling" er der opstillet konkrete resultatkrav. Selskabet fastsætter selv, hvorledes de enkelte resultater nås.

3.2 I **Bilag 2** er der medtaget en investeringsoversigt for 2021.

3.3 I **Bilag 3** er der medtaget et oversigtskort over investeringsprojekter, som gennemføres i 2021.

#### 4. OPFØLGNING OG VARIGHED

4.1 Direktionen i Selskabet følger op på gennemførelse af Aftalen og fremlægger status for bestyrelsen kvartalsvis.

4.2 Gennemførelse af Aftalen sker på grundlag af en konstruktiv dialog mellem Selskabet og Kommunen. Parternes daglige ledelse følger løbende op på gennemførelse af aftalen, fx. to gange årligt. Parterne kan indgå nærmere aftale om formen for opfølgningen.

4.3 Selskabets bestyrelse og Kommunen sikrer en løbende dialog om væsentlige spørgsmål i Aftalen, fx spørgsmål om udskydelse/fremskyndelse af konkrete mål og projekter, afvigelser, behov for omprioritering eller andre ændringer af Aftalen.

4.4 Aftalen evalueres på Parternes årlige statusmøde og afløses af en ny investeringsaftale, som indgås i forlængelse af Parternes statusmøde. Aftalen bortfalder, når en ny investeringsaftale er indgået.

#### 5. UNDERSKRIFTER

5.1 Aftalen er underskrevet i to kopier, hvoraf hver Part har fået et eksemplar, der hver for sig er at opfatte som den originale Aftale.

5.2 Aftalen er godkendt af Kommunen den [DATO] og godkendt af Selskabets bestyrelsen den [DATO].

Den:

Den:

Sted:

Sted:

For Kommunen:

For Selskabet:

---

Navn:

Titel:

---

Navn:

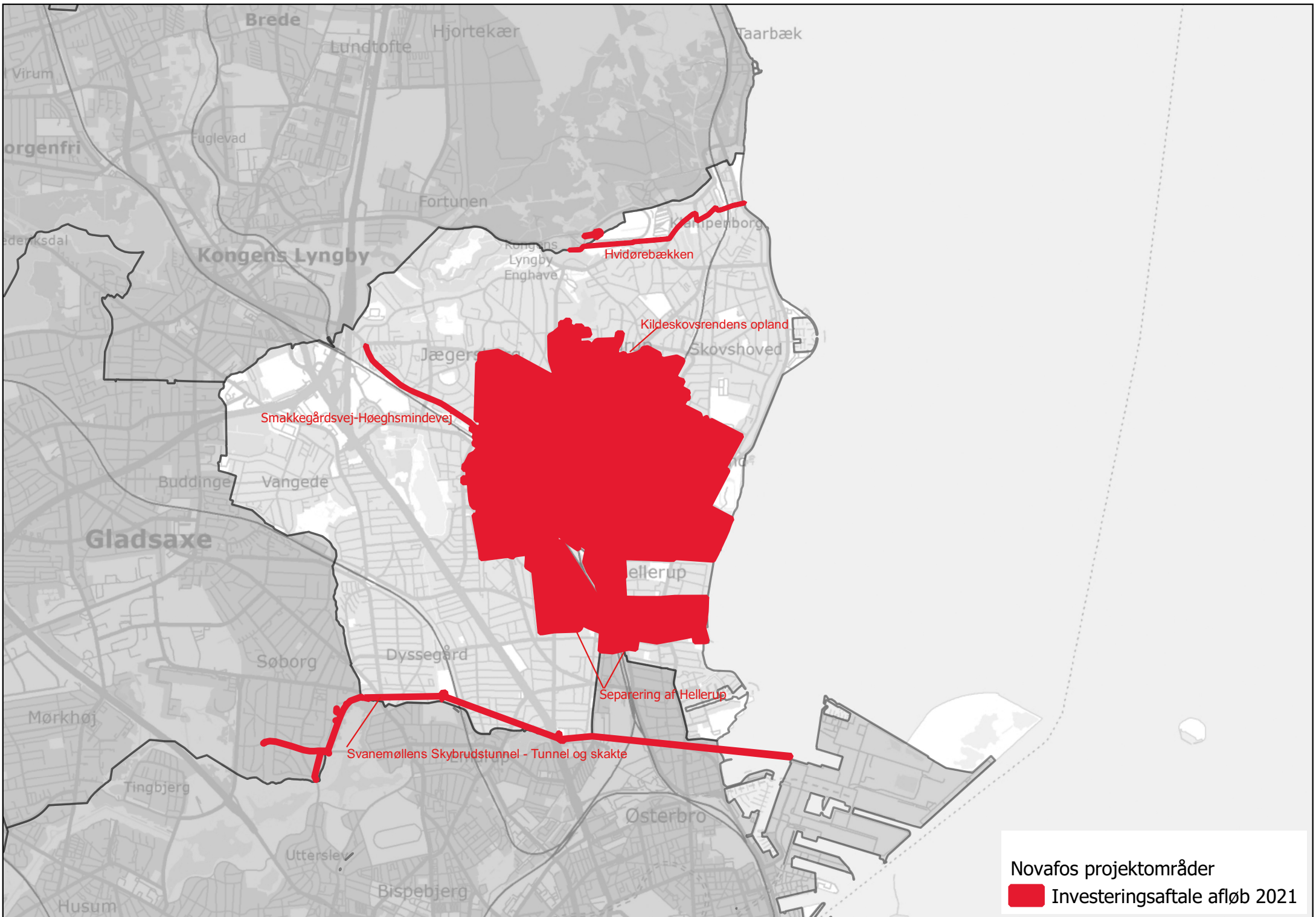
Titel:

## **Relateret document 2/4**

**Dokument Navn:      Gentofte Kommune 1\_2021  
1.0.pdf**

**Dokument Titel:     Gentofte Kommune 1\_2021  
1.0**

**Dokument ID:        3653099**



Novafos projektområder  
Investeringsaftale afløb 2021

**Relateret document 3/4**

**Dokument Navn:      Gentoftte investeringsaftale  
2021 Bilag 2.pdf**

**Dokument Titel:     Gentoftte investeringsaftale  
2021 Bilag 2**

**Dokument ID:        3653097**

## Investeringsaftale Gentofte, 2021-2024 Bilag 2, Investeringsplan

### Budgetoverslag for forsyningselskaberne

	Budget	Budget	Budget	Budget	Reference til bilag 1
	2021	2022	2023	2024	
<b>Vandområdet</b>	<b>46.000</b>	<b>40.850</b>	<b>30.850</b>	<b>30.850</b>	
<i>Vandværker</i>	1.600	1.100	1.000	1.000	V5.1
<i>Ledninger</i>	29.150	29.150	29.150	29.150	V1.0
<i>Byggemodninger</i>	50	50	50	50	
<i>Udskiftning af vandmålere</i>	14.700	10.050	150	150	V3.0
<i>Fælles IT projekter</i>	500	500	500	500	
<b>Spildevandsområdet</b>	<b>204.100</b>	<b>179.300</b>	<b>197.150</b>	<b>209.900</b>	
<i>Renseanlæg</i>	0	0	0	0	
<b>Puljeprojekter</b>					
Planlægning	4.400	4.450	4.150	2.150	A1.0-A1.2
Ledninger	11.100	10.100	10.100	64.100	
Bygværker	0	0	0	0	
Bassiner	11.200	26.100	26.000	10.000	
Pumpestationer	11.200	5.200	5.200	5.200	
Byggemodninger	100	100	50	50	
Nye kloakstik	100	100	150	150	
<b>Projekter</b>					
Fællesanlæg HOFOR	1.150	600	600	600	
Strandvejsområdet - Etape 1-6	112.750	46.800	15.150	0	A2.0
SST Skybrudstunnel	10.250	68.500	70.400	72.300	A3.0
Kildeskovsrenden opland	5.000	7.000	50.000	50.000	A2.1, A2.2
Hvidørebækken	5.000	10.000	15.000	5.000	A4.0, A4.1
Omlægning af transportledning i forbindelse med etablering af Nordhavnstunnelen samt trykledning Tuborg	31.500	0	0	0	A4.2, A4.3
<i>Fælles IT projekter</i>	350	350	350	350	
<b>I alt</b>	<b>250.100</b>	<b>220.150</b>	<b>228.000</b>	<b>240.750</b>	



**Relateret document 4/4**

**Dokument Navn:** Gentofte, Investeringsaftale  
2021, bilag 1 - Fælles 4.0.pdf

**Dokument Titel:** Gentofte, Investeringsaftale  
2021, bilag 1 - Fælles 4.0

**Dokument ID:** 3653098

## Investeringsaftale 2021 Gentofte

### Bilag 1, Oversigt over indsatser, mål, handlinger og resultatkrav

	Mål	Handling	Resultatkrav 2021	Uddybende bemærkninger
<b>Vand</b>				
<b>V1.0</b>	Ledningsnettet for drikkevand skal være velholdt og udbygges i takt med behovet.	Udskifter alle eternit- og støbejernsledninger inden 2040.	Ca. 7,8 km vandledninger er renoveret.	Samme resultatkrav som i 2020.
<b>V2.1</b>	Minimere tab fra ledningsnettet for drikkevand.	Overvåger natforbruget. Ved lækageniveau mellem 5-8% gennemføres systematisk lækagesøgning. Ved lækageniveau over 8% laves særlig indsats med afsæt i Novafos strategi for reduktion af vandtab. Handling foretages med henblik på at lokalisere og udbedre brud.	Systematisk lækagesøgning er gennemført mindst 1 gang i hele forsyningsområde.	Samme resultatkrav som i 2020.
<b>V2.2</b>			Ledningsnettet for drikkevand har et vandtab på mindre end 8% om året. Der er udført systematisk lækagesøgning eller særlig indsats, hvis det har vist sig nødvendigt på baggrund af overvågningen af nattimeforbruget.	Samme resultatkrav som i 2020.
<b>V3.0</b>	Sikre retvisende afregning ved etablering af fjernaflæste vandmålere.	Udskifter i perioden 2020-2022 hele målerparken til fjernaflæste vandmålere. Udskiftningen sker med afsæt i strategi fra 2018.	Hjemtagningssystem er etableret og 2/3 af målerparken er udskiftet.	
<b>V4.1</b>	Sikre en bæredygtig indvinding af drikkevand.	Samarbejder med kommunen om indsatsplaner for grundvandsbeskyttelse. Herunder medvirker Novafos til at reducere pesticidindholdet i grundvandet gennem grundvandsbeskyttelse i BNBO og grundvandsdannende oplande.	Novafos har bidraget til opfølgning på indsatsplan som omfatter evaluering og fastlæggelse af næste års monitoringsprogram.	
<b>V4.2</b>			Novafos har fulgt op på den omfattende kildeprospektion og DMS-monitoring, der er gennemført i 2020 med yderligere monitoring	
<b>V4.3</b>			Novafos har bidraget til Ph.D.-projekter og udviklingsprojekter omkring risikouurderinger af miljøfremmede stoffer i forhold til grundvand og drikkevand. Novafos har løbende formidlet resultaterne af arbejdet.	Fælles resultatkrav for alle kommuner.
<b>V5.1</b>	Sikre, at forsyningen til enhver tid råder over tilstrækkelig vandressource.	Samarbejder med Gentofte Kommune om indvindingsstruktur.	Novafos har gennemført de anbefalede tiltag i DMS-handleplan for at sikre en fortsat god vandkvalitet.	
<b>V5.2</b>		Samarbejder med private virksomheder, universiteter og vandforsyninger omkring udvikling af renseteknologier til sikring af drikkevand mod miljøfremmede stoffer.	Novafos har aktivt deltaget i udvikling og afprøvning af renseteknologier for DMS og andre miljøfremmede stoffer.	Fælles resultatkrav for alle kommuner.

<b>V6.0</b>	Sikre en opdateret og velafprøvet beredskabsplan.	Samarbejder med kommunerne og Beredskaberne om beredskabet for drikkevand	Der foreligger en beskrivelse af følsomme forbrugere og ansvarsfordeling mellem Novafos og kommunerne i beredskabssituationer.	Fælles resultatkrav for alle kommuner.
Klima og Miljø				
	<b>Mål</b>	<b>Overordnet handling</b>	<b>Resultatkrav for 2021</b>	<b>Uddybende bemærkninger</b>
A1.0	Sikre plangrundlag.	Ny spildevandsplan implementeres, og der udarbejdes tillæg til spildevandsplan	Novafos har bidraget til arbejdet med at udarbejde tillæg til rammeplan.	
A1.1		Afklaring af risikoområder og sammenhæng til anden planlægning	Novafos har deltaget i arbejdet med risikoområder og klimatilpasningsplan og bidraget med regnvandshåndterings-/disponeringsplaner.	
A1.2		Afklaring af fremtidig fælles strategi for afdækning og evt. håndtering af udfordringer og muligheder relateret til terrænnært grundvand, samt aktiv opfølgning på mulige lovændringer.	Novafos har bidraget til analyser i forbindelse med projekter/arbejdsgrupper.	
A1.3		Afdække CO2 aftryk ved igangsættelse af klimatilpasningsprojekter	Ved klimatilpasningsprojektet Smakkegårdsvej/Høgshsmindevej afprøves en metode, der kan opgøre CO2 aftrykket ved anlæg og drift af afløbs-systemerne.	
A2.0	Separere	Hellerup separering, etape 2, 3 og 5. Etape 2, 3 og 5 udgør hver et geografisk område i Hellerup, hvor der etableres et net af nye regnvandsledninger, som kan lede regnvand ud i Øresund via den nyanlagte regnvandstunnel. Dette vil mindske oversvømmelser i området, og sikre endnu renere badevand.	Anlægsarbejdet for Etape 2 og Etape 5 er afsluttet inden årets udgang.  Etape 3 er sendt i entreprenørudbud.	
A2.1		Der separeres og klimatilpasses i Kildeskovsrendens opland.	Detailprojektering opstartet for delområde.	

A2.2		<p>Pilotprojekter udføres i Kildeskovsrendens opland.</p> <p>I samarbejde med Gentofte Kommune udarbejdes og gennemføres klimatilpasningsprojekt i Smakkegårdsvej/Høeghsmindevej.</p>	<p>Projektet er sendt i entreprenørudbud.</p>	
A3.0	Håndtere ekstremregn.	<p>I projektet Svanemøllebugtens Skybrudstunnel (SST) fortsætter forundersøgelserne, og projektet detaljeres yderligere. Der er en løbende dialog med myndighederne om bl.a. VVM og udarbejdelse af miljøkonsekvensrapport. Der gennemføres løbende en kvalificering af de forskellige løsningsmuligheder i projektet. Samarbejdet mellem forsyningerne og ejerkommunerne styrkes med løbende dialog og med orientering fra projektet.</p>	<p>Projektet er detaljeret tilstrækkeligt til at udbud kan opstartes og projektet har leveret teknisk input til kommunernes proces for areal- og rettighedserhvervelse.</p>	
A4.0	Øvrige indsatser.	<p>Optimere afløbssystemet i oplandet til Hvidørebækken. Indstrømmende kildevand fjernes fra fælleskloakken (Enghaverenden) og nedsives i området ved Galopbanen.</p>	<p>Kildevandet er afkoblet fra fælleskloakken.</p>	
A4.1		<p>Hvidørebækkens vand separeres fra fælleskloakken og rørføres i ny ledning mellem Galopbanen og Øresund.</p>	<p>Der er udarbejdet skitseprojekt inden udgangen af 2021.</p>	
A4.2		<p>I forbindelse med etablering af Nordhavnstunnelen skal transportledningen fra Gentofte Kommune til Lynetten omlægges, og det skal sikres, at der ikke sker planlagt udledning af urensset spildevand til Øresund i omlægningsfasen.</p>	<p>Der er etableret en ompumpningsmulighed i Tuborgområdet fra Tuborg Nord Pumpestation og til Scherfigsvej Pumpestation.</p>	
A4.3			<p>Omlægningen af transportledningen til Lynetten er gennemført, så Nordhavnstunnelen kan etableres.</p>	

**Dokument Navn:** Bilag - Driftsaftale for GGF 2021.pdf  
**Dokument Titel:** Bilag - Driftsaftale for GGF 2021  
**Dokument ID:** 3644720  
**Placering:** Emnesager/Godkendelse af driftsaftale for Gentoftede Gladsaxe Fjernvarme 2021/Dokumenter  
**Dagsordens titel** Godkendelse af driftsaftale for Gentoftede Gladsaxe Fjernvarme 2021  
**Dagsordenspunkt nr** 4  
**Appendix nr** 1  
**Relaterede Dokumenter:** 4



**Driftsaftale for**  
**”Gentofte Gladsaxe Fjernvarme I/S”**  
**(”GGF”)**  
**for perioden**  
**1. januar 2021 – 31. december 2021**

## Driftsaftale for Gentofte Gladsaxe Fjernvarme I/S for 2021

Aftalen er godkendt af bestyrelsen i Gentofte Gladsaxe Fjernvarme I/S den 25. august 2020 og forelagt i Gentofte Kommune, Teknik- og Miljøudvalg, den 3. november 2020, samt Gladsaxe Kommune, Miljøudvalget den 5. oktober 2020.

### 1. Formål med indgåelse af en Driftsaftale

Formålet med denne Driftsaftale (herefter benævnt "Aftalen") er, at de to ejerkommuner (herefter benævnt "Kommunerne") overordnet sætter mål for opgaveløsningen i det fælles driftsselskab på fjernvarmeområdet (herefter benævnt "GGF").

Aftalen præsenterer de overordnede fokus- og indsatsområder, som GGF skal arbejde med. Aftalen giver ikke et udtømmende billede af den daglige drift.

Aftalen er opbygget som en fælles aftale mellem GGF og Kommunerne.

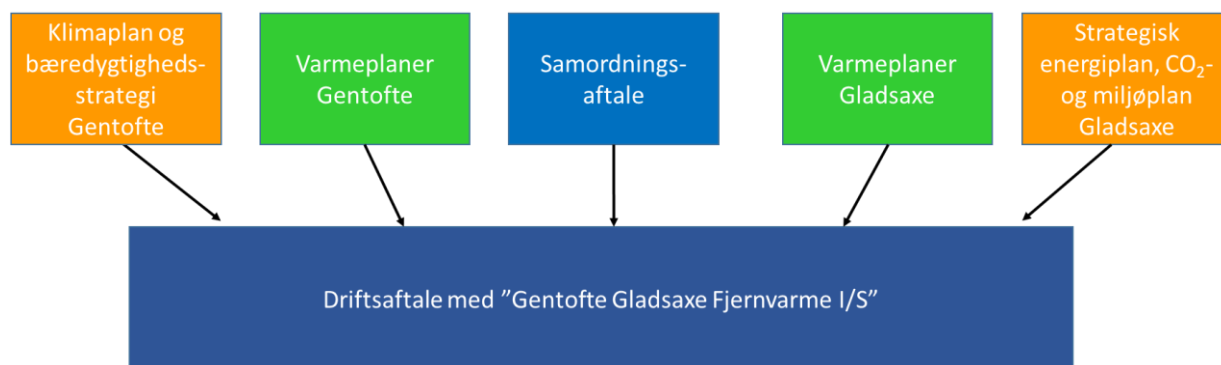
Aftalen skal bidrage til at synliggøre ejernes forventning til opgaveløsningen i GGF og udviklingsretningen for selskabet. Aftalen er en konkretisering af samordningsaftalen samt de mål, der er opstillet af de to kommuner inden for fjernvarmeforsyning i de kommunale delvarmeplaner og projektforslag.

Aftalen gælder for 2021 og er en videreførelse af Aftalen for 2019 og 2020. Aftalen beskriver hvilke opgaver GGF udfører på fjernvarmeområdet. Endvidere beskriver Aftalen overordnede målsætninger og resultatkrav for drift og udvikling af fjernvarmesystemer i kommunerne samt angiver rammer for anlægsopgaver i forbindelse med udbygning af fjernvarme.

GGF og Kommunerne er gensidigt forpligtet til løbende at informere hinanden åbent om forhold, der må antages at have interesse for den anden part.

### 2. Kommunale rammer for planlægning, udbygning og drift af fjernvarme

Drift og udvikling af fjernvarmeaktiviteterne i de to kommuner er overordnet styret af godkendte varmeplaner og projektforslag i henhold til Varmeforsyningsloven.



Figur 1: Sammenhæng mellem de overordnede kommunale rammer og Driftsaftale med Serviceselskab



De to kommuner har formuleret og godkendt en samordningsaftale, der danner grundlaget for driften og udviklingen af GGF.

GGFs formål er at varetage opgaver vedrørende planlægning og udbygning samt levering af fjernvarme til borgere og virksomheder efter varmeforsyningsloven. Desuden skal GGF sikre effektiv administration og service til kunder samt løse opgaver vedrørende etablering og drift af fjernvarmenet.

GGF skal løbende samarbejde med øvrige forsyningsvirksomheder, myndigheder, rådgivere, uddannelsesinstitutioner og entreprenører i regionen. GGF skal undersøge, hvorvidt der med fordel kan etableres regionale samarbejder/løsninger.

Gentofte og Gladsaxe Kommuner ønsker at udbygge fjernvarmenettene i de to kommuner. De seneste år har de centrale rammebetingelser dog ikke understøttet, at der godkendes nye projektforslag for udbygning med fjernvarme i eksisterende naturgasområder. GGF skal fortsat forsøge at finde muligheder for udbygning af fjernvarmenettet under de nuværende rammebetingelser. Såfremt forudsætningerne ændrer sig, skal GGF vurdere, om det vil være muligt at udarbejde og få godkendt nye projektforslag.

Følgende overordnede mål er sat op for 2021:

- 1) GGF skal tilslutte yderligere kunder langs eksisterende fjernvarmeledninger
- 2) GGF skal så vidt muligt fremlægge nye lokale projektforslag for afgrænsede områder på baggrund af undersøgelser foretaget i 2020
- 3) GGF skal løbende have fokus på effektiviseringer; herunder afsøgning af mulige samarbejdsrelationer
- 4) GGF skal understøtte de kommunale strategier for klima, miljø og grøn omstilling

Disse udmøntes som resultatkrav i Aftalen for GGF (bilag 1).

### 3. Strategiske indsatsområder

1. GGF skal vægte forsyningsikkerhed og fremtidssikring af anlæg højt samtidig med, at Kommunernes økonomiske værdier bevares og udbygges.
2. GGF skal sikre, at borgere og virksomheder får en så lav samlet forbrugerpris som muligt, under hensyntagen til ønsket om et højt miljø- og serviceniveau.
3. GGF skal løse opgaverne effektivt og forberede opfyldelse af de forventede centrale effektiviseringskrav.
4. GGF skal løbende bidrage til at fremme og understøtte Kommunernes til enhver tid gældende visioner og tværgående politikker.
5. GGF skal operere efter retningslinjerne i "KODEKS for god selskabsledelse i kommunale forsyningselskaber" og arbejde for et godt samspil med Kommunerne.
6. GGF skal udbygge og fastholde en god dialog og et godt samarbejde mellem ledelse og medarbejdere med fokus på sikkerhed, arbejdsmiljø og efteruddannelse.
7. GGF skal arbejde for en åben, ansvarlig, aktiv og gennemsigtig kommunikation til kunder, borgere og myndigheder.
8. GGF skal i samarbejde med kommunernes repræsentanter og CTR søge indflydelse på udviklingen inden for alle områder relevant for fjernvarmesektoren herunder særligt understøtte grøn omstilling.

9. Hensyn til natur og miljø skal være et vigtigt element i tilrettelæggelsen af GGFs virksomhed

#### 4. Opfølgning på Driftsaftalen

Opfølgningen på Aftalen over for bestyrelsen sker på de planlagte møder.

GGF og Kommunerne udarbejder i fællesskab en rapporteringsplan/et årshjul, der nærmere beskriver tidspunkterne for, hvilke oplysninger der som minimum skal udveksles mellem Kommunerne og GGF.

For at fremme en god, positiv og konstruktiv dialog mellem Kommunerne og GGF afholdes fire gange årligt et statusmøde mellem GGFs ledelse og Teknisk Direktør for Gentofte Kommune samt By- og Miljødirektør for Gladsaxe Kommune.

Endvidere afholdes der månedlige koordineringsmøder mellem GGFs ledelse og Forsynings- og Miljøchef i Gentofte Kommune og Miljøchef i Gladsaxe Kommune.

Hertil kan der efter behov afholdes en række arbejdsmøder for planlægning og koordinering. Status på Driftsaftalen, Fjernvarmeudbygningen i Kommunerne, GGFs varetagelse af Kommunernes interesser samt forhold vedrørende Centalkommunernes Transmissionsselskab (CTR) drøftes på disse møder.

Ud over målsætninger og resultatkrav (bilag 1) er der til denne Aftale vedlagt oversigt over GGFs driftsbudget samt Kommunernes anlægsbudgetter for 2021 (bilag 2).

Af bilag 3 fremgår informationer om GGF, samt hvordan henholdsvis kommuner og serviceselskab er repræsenteret i CTR, Dansk Fjernvarme m.fl.

#### 5. Målsætninger og resultatkrav for GGF i 2021

Med udgangspunkt i ovenstående er der opstillet en række konkrete mål og resultatkrav for 2021.

Målsætningerne grupperer sig i følgende områder:

- Serviceselskab (nr. 1-5)
- Kunder (nr. 6-8)
- Drift- og vedligeholdelse af ledningsnet (nr. 9-10)
- Anlægs- og gravearbejder i forbindelse med fjernvarme (nr. 11-16)

For hver målsætning er der opstillet handlinger og resultatkrav, der kan være fælles, vedrøre den ene kommune eller alene GGF. Handlingerne kan strække sig over et eller flere år, men der er opstillet konkrete resultatkrav, der skal nås i 2021.

## **Relateret document 2/4**

**Dokument Navn:** Bilag - Målsætninger og  
resultatkrav for GGF 2021.pdf

**Dokument Titel:** Bilag - Målsætninger og  
resultatkrav for GGF 2021

**Dokument ID:** 3644721

Bilag 1. Målsætninger og resultatkrav for Gentofte Gladsaxe Fjernvarme i 2021				
	Målsætninger	Handlinger	Resultatkrav	
			Gentofte	Gladsaxe
<b>Serviceselskab/GGF</b>				
1	Effektiv drift og administration af selskabet	GGF skal føre en indkøbspolitik, som overholder Kommunernes klausuler samt etiske og miljømæssige krav til samarbejdspartnere	Alle nye aftaler og udbud overholder gældende krav ved aftalernes indgåelse. Ved forlængelse af eksisterende aftaler opdateres aftalerne for opfyldelse af eventuelt nye eller ændrede krav.	
		Ved krav om selskabsgørelse eller ønske om ændret selskabsstruktur skal der udarbejdes en plan for løsning af opgaver efter udløb af aftaler om administrativ bistand med kommunerne ultimo 2021	Forberede, klargøre og eventuelt udbyde løsning af opgaver indenfor blandt andet følgende områder: <ul style="list-style-type: none"> <li>• IT-drift og support (blandt andet ESDH og GIS)</li> <li>• Jura</li> <li>• HR</li> <li>• Løn</li> <li>• Indkøb</li> <li>• Kommunikation</li> <li>• Økonomi</li> </ul>	
		Løbende ajourføring af anlægsdata i GIS, MicroBizz og anlægskartotek	Data er på plads i forhold til opgaver som LER-forespørgsler, Prisetervisning mm. og er klar til eventuel kommende indberetning for benchmarking og POLKA	
		Digitalisere arbejdsgange med aftaleindgåelse	Kunder og leverandører kan underskrive aftaler med fjernvarmen digitalt på følgende områder: <ul style="list-style-type: none"> <li>• Leveringsaftaler</li> <li>• Aftaler om udtrædelse eller omlægning af fjernvarme</li> <li>• Flytteregistreringer</li> <li>• Samtykkeerklæringer, fuldmagter m.m.</li> </ul>	
		Arbejde med at skabe en fælles kultur, der understøtter en effektiv drift og administration af selskabet og sikrer tilfredse medarbejdere.	Der gennemføres en medarbejdertilfredshedsundersøgelse/ kulturmåling i 2. kvartal	
2	Skabe og vedligeholde et godt og konstruktivt samarbejde mellem GGF og kommunerne	Med afsæt i årshjulet fra 2020, der følger de fastlagte samarbejds- og koordineringsmøder: Opretholde en løbende dialog og sikre gensidig udveksling af information mellem GGF og kommunerne omkring sager, beslutninger og udvikling af fjernvarmeområdet.	<ul style="list-style-type: none"> <li>• Fælles koordineringsmøder med Forsyningschefer (10 møder årligt)</li> <li>• Fælles direktørmøder (4-6 møder årligt)</li> </ul>	
			<ul style="list-style-type: none"> <li>• Direktørmøder (4-6 møder årligt)</li> <li>• Ad Hoc-møder med forsyningschef</li> </ul>	<ul style="list-style-type: none"> <li>• Koordineringsmøder med By- og Miljøforvaltningen (10-12 møder årligt) med kvartalsvis opfølgning på driftsaftalen</li> <li>• Direktørmøder (4-6 møder årligt)</li> <li>• Ad Hoc-møder med miljøchef</li> </ul>
			<ul style="list-style-type: none"> <li>• Skriftligt bidrag til kvartalsrapport til Teknik og Miljøudvalget (4 gange årligt)</li> <li>• Fremlæggelse af driftsaftale for det kommende år til politisk godkendelse (4. kvartal)</li> </ul>	<ul style="list-style-type: none"> <li>• Afrapportering af driftsaftalen til Miljøudvalget (1. kvartal)</li> <li>• Præsentation af kommende års driftsaftale til Miljøudvalget (4. kvartal)</li> </ul>
			Der skal fortsat udvikles på at skabe en konstruktiv dialog og arbejdsgange på alle niveauer mellem GGF og kommunerne	
3	Være klar til at kunne efterleve fremtidige statslige krav til fjernvarmesektoren	Afsøge mulighederne for forskellige fremtidige samarbejder og selskabsstrukturer.	Ultimo 4. kvartal skal der forelægge et notat, der beskriver mulige fremtidige scenarier for samarbejder og selskabsstrukturer	
4	Søge indflydelse på udvikling inden for politiske og tekniske områder af fjernvarmesektoren	Deltage i relevante fora og bidrage til formidling og udvikling i sektoren	GGF bidrager og samarbejder i følgende fora og organisationer: <ul style="list-style-type: none"> <li>• Fremtiden Fjernvarmeforsyning Hovedstadsområdet 2050 (VPH4)</li> <li>• Danish Board of District Heating (DBDH)</li> <li>• Dansk Fjernvarme</li> <li>• Gate 21</li> <li>• Energi på Tværs</li> <li>• Diverse Erfa-grupper i Dansk Fjernvarme og DFF EDB</li> <li>• Teknisk Erfa-gruppe med HOFOR og Frederiksberg Forsyning</li> <li>• Teknisk samarbejde og Erfa-gruppe med fjernvarmeforsyninger i Holte, Taastrup, Næstved, Fredericia, Middelfart og Viborg</li> </ul>	

5	Udarbejdelse af nye varme- og energiplaner	Understøtte Kommunernes arbejde med nye varme- og energiplaner	GGF skal stille ressourcer og viden til rådighed. GGF bidrager bl.a. med: <ul style="list-style-type: none"> <li>Fjernvarmedata</li> <li>Økonomiske beregninger</li> </ul>	
<b>Kunder</b>				
6	GGF opretholder regelmæssig forsyning med fjernvarme	GGF måler og overvåger forsyningstrykket i kritiske punkter	Forsyningstrykket i kritiske punkter skal opretholdes 99,7 % af tiden	
		GGF udfører reparation og vedligehold med mindst mulig gene for kunderne	GGF udfører reparation og vedligehold således at: <ul style="list-style-type: none"> <li>Varmeforsyning ikke afbrydes ved planlagt vedligehold i mere end 24 timer ad gangen</li> <li>Udbedring af akut opståede fejl i fjernvarmenettet, der påvirker kundernes varmforsyning, udføres indenfor 24 timer</li> </ul>	
7	GGF lever op til aftaler med fjernvarmekunderne	Kvartalsvis kontrol af målerdata	<ul style="list-style-type: none"> <li>Opsporing og registrering af slukkede målere</li> <li>Kontakt til kunder med slukket måler</li> <li>Identifikation af kunder med stor afvigelse mellem budget og faktisk varmforsyning</li> <li>Fra 2. kvartal 2021 justering af kunders budget baseret på ovenstående.</li> </ul>	
		Korrekt og rettidig afregning af forbrug	<ul style="list-style-type: none"> <li>Månedlig eller årlig afregning af forbrug</li> <li>Udarbejdelse af varmebudget for det kommende år samt eventuel kvartalsvis aconto fakturering</li> <li>Styrke indsatsen omkring rykker- og lukkeprocedurer ved manglende betaling</li> </ul>	
		GGF gennemfører kontraktlig aftalt service og vedligehold på fjernvarmeunits	1.600 serviceeftersyn gennemføres	400 serviceeftersyn gennemføres
8	Forbedret afkøling af fjernvarme	Gennemgå fjernvarmeinstallationer hos kunder med dårlig afkøling af fjernvarme	GGF opstiller handlingsplan for 100 større og mindre fjernvarmekunder med dårligst afkøling/ størst incitamentsbetaling GGF rapporterer kvartalsvis til Kommunerne om antal besøgte kunder og afkøling	
		Udarbejde forslag til yderligere forbedring af afkøling	I 2. kvartal præsenteres katalog over mulige tiltag, der kan forbedre afkølingen eller mindske nettabet yderligere	
9	Fokus på erhvervs-kunder og boligselskaber	Via dialog med kommunerne skal skabes et værdisæt for hvordan GGF arbejder med store kunder – nye såvel som eksisterende	Ved udgangen af 2. kv. skal være udfærdiget et værdisæt for GGF's tilgang til nye- og eksisterende kunder.	
<b>Drift- og vedligeholdelse af ledningsnet</b>				
10	Reducere varmetabet fra ledningsnettet	Optimere temperaturniveauet	Fremløbstemperatur er afstemt efter udetemperatur under hensyn til fjernvarmekunder med decentral varmtvandsproduktion GGF afrapporterer kvartalsvis på udviklingen i købt og solgt varme og nettab for bl.a. at målrette indsats for reduktion af varmetab	
11	Fastholde værdi af ledningsnettet	Prioriter renoveringsplanen fra 2019	Gennemførelse af de højest prioriterede renoveringer.	
		Resultat af ledningseftersyn (alarmtrådmålinger, brøndeftersyn m.v.) i 2020 indarbejdes i budget 2022	I 1. kvartal udarbejdes en oversigt over prioriterede reparationer og renoveringer i fjernvarmenettet med tilhørende økonomi til indarbejdelse i budget 2022	
		Planlægge droneoverflyvning i 1.kvartal 2022	I 4. kvartal 2021 er der indgået aftale om droneoverflyvning i 1. kvartal 2022	

Anlægs- og gravearbejder i forbindelse med fjernvarme				
12	GGF skal have fokus på økonomi, tid og kvalitet ved alle typer af anlægsarbejder; herunder også asfalt og slidlagsarbejder (jf. pkt. 14)	<p>Generelt skal anlægsarbejde udføres inden for det aftalte budget og tidsplan med fokus på projektstyring herunder:</p> <ul style="list-style-type: none"> <li>• Økonomistyring</li> <li>• Tilsyn under udførelse</li> <li>• Dokumentation og KS</li> <li>• Afleveringsforretning</li> <li>• Aflæggelse af anlægsregnskab</li> </ul>	Der rapporteres kvartalsvis på stedet for økonomi, fremdrift og kvalitet for alle igangværende arbejder	
13	GGF maksimerer tilslutningen i områder, hvor der allerede er fjernvarme	Opfølgingskampagner for at tilslutte flere kunder <80 kW langs eksisterende fjernvarmeledninger	Op til 250 fjernvarmestik etableres.	Op til 20 nye fjernvarmestik etableres
		Tilslutningskampagner for kunder >80 kW langs eksisterende fjernvarmeledninger	Op til 40 nye kunder	Op til 5 nye kunder
		Gennemgå godkendte planer for eftertilslutning i allerede udbyggede fjernvarmeområder	Den godkendte plan for eftertilslutning fra 2018 revurderes og kordineres med Park og Vej	Eftertilslutning skal kordineres med Vej og Trafik
14	GGF afsøger, hvor det er muligt at udarbejde og få godkendt nye projektforslag for omlægning af varmeforsyning	GGF følger udviklingen i de samfundsøkonomiske forudsætninger med henblik på at kunne genoptage udbygningen med fjernvarme eventuelt i mindre afgrænsede områder	<p>Så vidt muligt fremlægge nye projektforslag på baggrund af undersøgelser foretaget i 2020</p> <p>Forestå planlægning, projektering og udbygning med fjernvarme i det omfang nye projektforslag godkendes</p>	
15	Større arbejder på ledningsnettet	Omlægning af fjernvarmeledning i Gladsaxe i forbindelse med Letbaneprojektet		Udføres i samarbejde med NOVAFOS 2021
16	Alle reetableringsarbejder efter fjernvarmegravninger er udbedret efter Gentofte Kommunes "Bestemmelser for vejarbejder i Gentofte Kommune"	Der afsættes ressourcer til løbende at foretage alle de nødvendige tilsyn og opfølgning på afleveringsprotokoller vedr. entreprenørernes asfaltarbejder, således at entreprenøren bliver gjort ansvarlige for at afholde udgifter til eventuelle omlægninger m.v.	Alle reetableringer efter fjernvarmens gravearbejder udføres således, at belægningerne er fuldstændig jævne som før gravearbejdet og kan godkendes af Gentofte Kommunes vejmyndighed. Både hvad angår midlertidige belægninger (GAB) og endeligt slidlag	
17	GGF gennemfører anlægsarbejder så kommuner, kunder og borgere oplever samarbejdet tilfredsstillende	Deltagelse i møder med Park & Vej samt Vej & Trafik vedrørende koordinering af anlægsarbejde	Deltagelse i møder afholdt af Park & Vej samt Vej & Trafik	
		Information til borgere i forbindelse med planlagte anlægsarbejder kommunikeres rettidigt	GGF informerer om overordnet tidsplan minimum 10 arbejdsdage før anlægsarbejde påbegyndes. Derudover kommunikeres der løbende til berørte borgere	

### **Relateret document 3/4**

**Dokument Navn:** Bilag - Oversigt over drifts-  
og anlægsbudgetter.pdf

**Dokument Titel:** Bilag - Oversigt over drifts-  
og anlægsbudgetter

**Dokument ID:** 3644722



## Bilag 2. Oversigt over 2021 drifts- og anlægsbudgetter

## Bilag 2.1 GGF

Gentofte Gladsaxe Fjernvarme I/S – driftsbudget 2021.

GGF I/S Forslag til budget 2021  Bestyrelsen	2019 GGF I/S i alt	2020 GGF I/S i alt	2021 GGF I/S I alt
	Realiseret	Vedtaget budget	Budget forslag
<b>Netto budget</b>	-	-	<b>0</b>
<b>Udgifter i alt - drift</b>	<b>37.878.000</b>	<b>36.613.300</b>	<b>37.037.099</b>
<b>Indtægter i alt - drift</b>	<b>-37.878.000</b>	<b>-36.613.300</b>	<b>-37.037.099</b>
<b>Løn udgifter i alt</b>	<b>25.497.000</b>	<b>25.553.800</b>	<b>25.917.630</b>
<b>Adm., Udd., Markedsføring og Konsulent</b>	<b>1.632.000</b>	<b>1.116.800</b>	<b>1.370.387</b>
Administrationsomkostninger	1.544.000	1.066.800	1.320.387
Markedsføring	88.000	50.000	50.000
<b>IT, Telefoni, Transport og SRO</b>	<b>2.987.000</b>	<b>3.253.150</b>	<b>3.445.000</b>
IT, Inventar og materiel	2.401.000	2.945.650	2.845.000
SRO - drift, vedligehold	586.000	307.500	600.000
<b>Afskrivninger software og driftsmidler</b>	<b>281.000</b>		<b>270.890</b>
SRO og MicroBizz			264.620
Driftsmidler			6.270
<b>Renter bank</b>	<b>56.000</b>	<b>-</b>	<b>10.000</b>
<b>Indtægter, kommuner, CTR m.v.</b>	<b>-37.878.000</b>	<b>-36.613.300</b>	<b>-37.037.099</b>
<b>Betalinger mellem GGF og Kommuner</b>	<b>7.425.000</b>	<b>6.689.550</b>	<b>6.023.192</b>
Administrationsudgifter til kommunen	5.305.000	4.767.675	4.238.192
Husleje og øvrige lokaleomkostninger	2.120.000	1.921.875	1.785.000

Note:

Der er i budget for lønudgifter indregnet de overenskomstmæssige lønreguleringer. For at opnå sammenlignelighed fra år til år indgår anlægslønninger i driftsbudgetterne. Disse poster optræder ikke i de respektive kommuners driftsbudgetter.



**Bilag 2.2 Gentofte Kommunes Fjernvarme**

Gentofte Kommunes Fjernvarme – anlægsinvesteringer 2021.

	<b>Budget</b>
Fjernvarmeunits	15,5 mio. kr.
Etablering af stikledninger	26 mio. kr.
<b>I alt</b>	<b>41,5 mio. kr.</b>

**Eftertilslutninger**

Der eftertilsluttes ejendomme langs eksisterende fjernvarmeledninger jævnfør den overordnede plan for eftertilslutninger, præsenteret for TMU ved temadrøftelse oktober 2018. [Planen er tilgængelig på Gentofte Platformen her.](#)

**Fjernvarmevekslere**

Der er planlagt installation af 235 fjernvarmevekslere Model A (<80 kW) samt 40 fjernvarmevekslere Model A+ (>80 kW), hvoraf i alt 30 forventes at være konverteringer fra eget anlæg til Model A/A+.

**Udbygning af fjernvarmenettet**

Med baggrund i Regeringens aftaler på klimaområdet, som blev præsenteret i juni 2020, følges muligheden for at kunne genoptage udbygningen af fjernvarmenettet i Gentofte Kommune nøje. GGF foretager de indledende arbejder i forberedelsen på en igangsætning af udbygningen, så snart det bliver muligt.

**Bilag 2.3 Gladsaxe Kommunes Fjernvarme**

Gladsaxe Kommunes Fjernvarme – anlægsinvesteringer 2021.

	<b>Budget</b>
Fjernvarmeunits <80 kW	1 mio. kr.
Etablering af stikledninger	3 mio. kr.
Byggemodning (indtægts-/udgiftsbevilling)	4 mio. kr.
<b>I alt</b>	<b>8 mio. kr.</b>

**Fjernvarmeunits <80 kW**

Der forventes installation af 20 fjernvarmeunits Model A.

**Eftertilslutninger**

Der eftertilsluttes ca. 20 enfamiliehuse (&lt;80 kW) og ca. 5 større ejendomme (&gt;80 kW) langs eksisterende fjernvarmeledninger.

### **Relateret document 4/4**

**Dokument Navn:** Bilag - Oversigt over repræsentationer og information om GGF.pdf

**Dokument Titel:** Bilag - Oversigt over repræsentationer og information om GGF

**Dokument ID:** 3644723

### Bilag 3. Oversigt over hvorledes kommuner og serviceselskab er repræsenteret i CTR, Dansk Fjernvarme m.fl. samt info om GGF

Etableringen af fælles serviceselskab i Gentofte og Gladsaxe Kommuner vedrørende fjernvarme giver anledning til beslutning om, hvordan Kommunerne og GGF tilsammen er repræsenteret i henholdsvis CTR og Dansk Fjernvarme.

#### CTRs Kontaktudvalg

Gentofte og Gladsaxe kommuner er i Kontaktudvalget repræsenteret ved henholdsvis teknisk direktør og By- og Miljødirektør samt direktør for GGF.

#### CTRs Teknikerudvalg

Gladsaxe Kommune repræsenteres fortsat ved en medarbejder, som det vurderes kan varetage begge kommuners interesser efter aftale, og af en medarbejder fra GGF sidder som repræsentant for distribution af fjernvarme.

#### VDS-gruppe (Varme Distributions Selskab)

Gruppen består af fagspecialister fra distributionsselskaberne. Hvert selskab har en til tre repræsentanter i gruppen. Gruppen mødes fire gange årligt.

Det er VDS-gruppen, der forestår planlægningen af vedligehold af veksler- og spidslastcentraler og øvrige bygværker i kommunerne. To medarbejdere fra GGF deltager i gruppen.

#### Dansk Fjernvarme

Dansk Fjernvarme er interesseorganisation fjernvarmeselskaberne i Danmark. De står for samarbejde med øvrige branche- og interesseorganisation (som DANVA, Dansk Energi og lignende) og varetager politisk påvirkning af beslutningstagere i hele landet.

Efter 1. april 2018 er det stadig Kommunerne som distributionsselskaber, der er medlemmer af Dansk Fjernvarme og Dansk Fjernvarmes Handelsselskab.

Kommunerne lader sig repræsentere af GGF ved fuldmagt.

Af hensyn til stringent administration og repræsentation, fastholder kommunerne sit medlemskab af DFF-EDB og lader sig repræsentere af GGF.

#### GGFs kontaktinformation

Gentofte Gladsaxe Fjernvarme I/S  
Ørnegårdsvej 17  
2920 Charlottenlund  
Telefon: 70 20 58 50  
Mail: [info@ggfjernvarme.dk](mailto:info@ggfjernvarme.dk)

#### Hjemmesider:

[www.ggfjernvarme.dk](http://www.ggfjernvarme.dk)  
[www.gentoftefjernvarme.dk](http://www.gentoftefjernvarme.dk)  
[www.gladsaxefjernvarme.dk](http://www.gladsaxefjernvarme.dk)

**Dokument Navn:** Kvartalsrapport TMU - 3. kvartal 2020.docx  
**Dokument Titel:** Kvartalsrapport TMU - 3. kvartal 2020  
**Dokument ID:** 3599338  
**Placering:** Emnesager/Kvartalsrapportering 3. kvartal 2020 - Teknik- og Miljøudvalgets område/Dokumenter  
**Dagsordens titel** Kvartalsrapportering 3. kvartal 2020 - Teknik- og Miljøudvalgets område  
**Dagsordenspunkt nr** 6  
**Appendix nr** 1  
**Relaterede Dokumenter:** 4



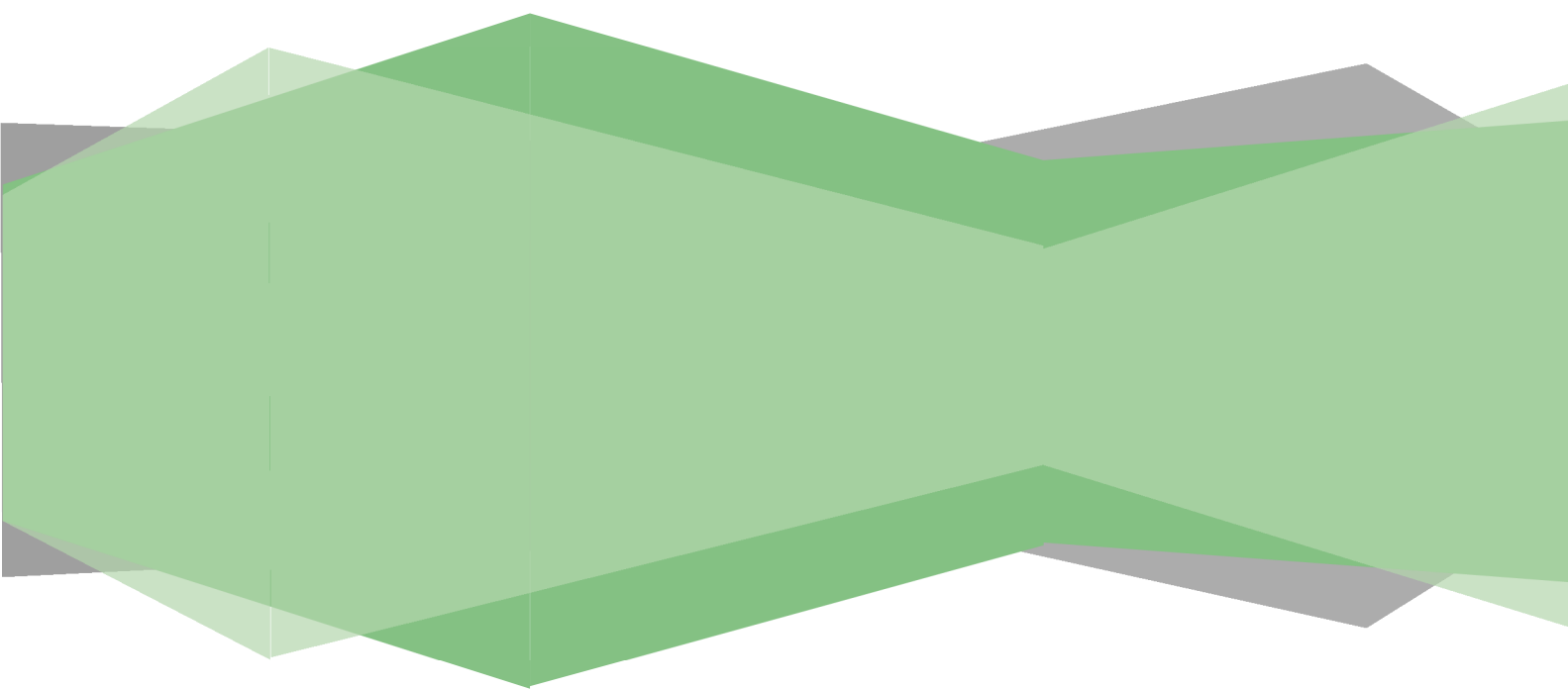
Gentofte Kommune



# Kvartalsrapportering

**Teknik- og Miljøudvalget**

*oktober 2020*



## INDHOLD

---

Et Bæredygtigt Gentofte.....	3
Energibesparelser og CO2-opgørelser.....	4
Ren By – Hver dag.....	6
Drikkevand og Badevand.....	8
Trafik.....	11
Tilgængelighed .....	12
Forsyning.....	12
Større anlægsarbejder i kommunen .....	20
Økonomi.....	21



# ET BÆREDYGTIGT GENTOFTE

## BÆREDYGTIGHEDSNETVÆRKETS ARRANGEMENTER

Bæredygtighedsnetværkets arrangementer har fortsat været ramt af mange aflysninger pga. Corona-virus. Der var planlagt arrangementer i forbindelse med Høstmarked den 6. september, Naturens Dag den 13. september og Gentoftenatten den 25. september. Alt dette måtte aflyses pga. de særlige restriktioner. De planlagte aktiviteter er ikke glemt, men må iværksættes og udfoldes ved anden lejlighed, så snart det bliver muligt.

## UDSTILLING 'HOP UD I DET – BÆREDYGTIGHED ER FREMTIDEN'

BæredygtigtGentoftes udstilling 'HOP UD I DET - BÆREDYGTIGHED ER FREMTIDEN' har i perioden fra den 8. september til den 19. oktober været vist på Vangede Bibliotek. Udstillingen tager udgangspunkt i ni familier fra Gentofte, der fortæller om deres vej til en mere bæredygtig livsstil. 10 plancher og en masse rekvisitter giver inspiration til en grønnere hverdag og giver gode råd til, hvordan man selv kan mindske sit klimaaftryk. For vi skal alle blive bedre til at passe på klimaet ved at forbruge med omtanke og køre de gode grønne vaner i stilling. Udstillingen vil blive vist på skift på kommunens biblioteker og andre relevante steder som fx rådhusets kantine. Følg med på [baeredygtigtgentofte.dk](http://baeredygtigtgentofte.dk).



Foto: I en ny udstilling på Vangede Bibliotek kunne man i efteråret opleve 9 Gentofte-familiers vej til en mere bæredygtig hverdag.

## ENERGIBESPARELSER OG CO<sub>2</sub>-OPGØRELSER

### ENERGIBESPARELSER I BØRNEHØJDE

Fem daginstitutioner er i fuld gang med at sætte fokus på energi og gode energivaner i forbindelse med kampagnen "Energibesparelser i børnehøjde". Hver institution har modtaget en kampagnepakke med forskellige materialer til både børn og voksne. Pakken indeholder bl.a. et forløb med lege og aktiviteter, hvor energiagenten Snif, som er kampagnens maskot, lærer børnene om energi inden for temaerne vand, varme, lys og el. Når børnene har været igennem alle fire temaer, kan de kalde sig for energiagenter. Derudover har institutionerne fået et energitjek, hvor energiforbruget og anbefalinger til forbedringer synliggøres. Til november evalueres forløbet med henblik på evt. udbredelse til flere daginstitutioner i 2021.

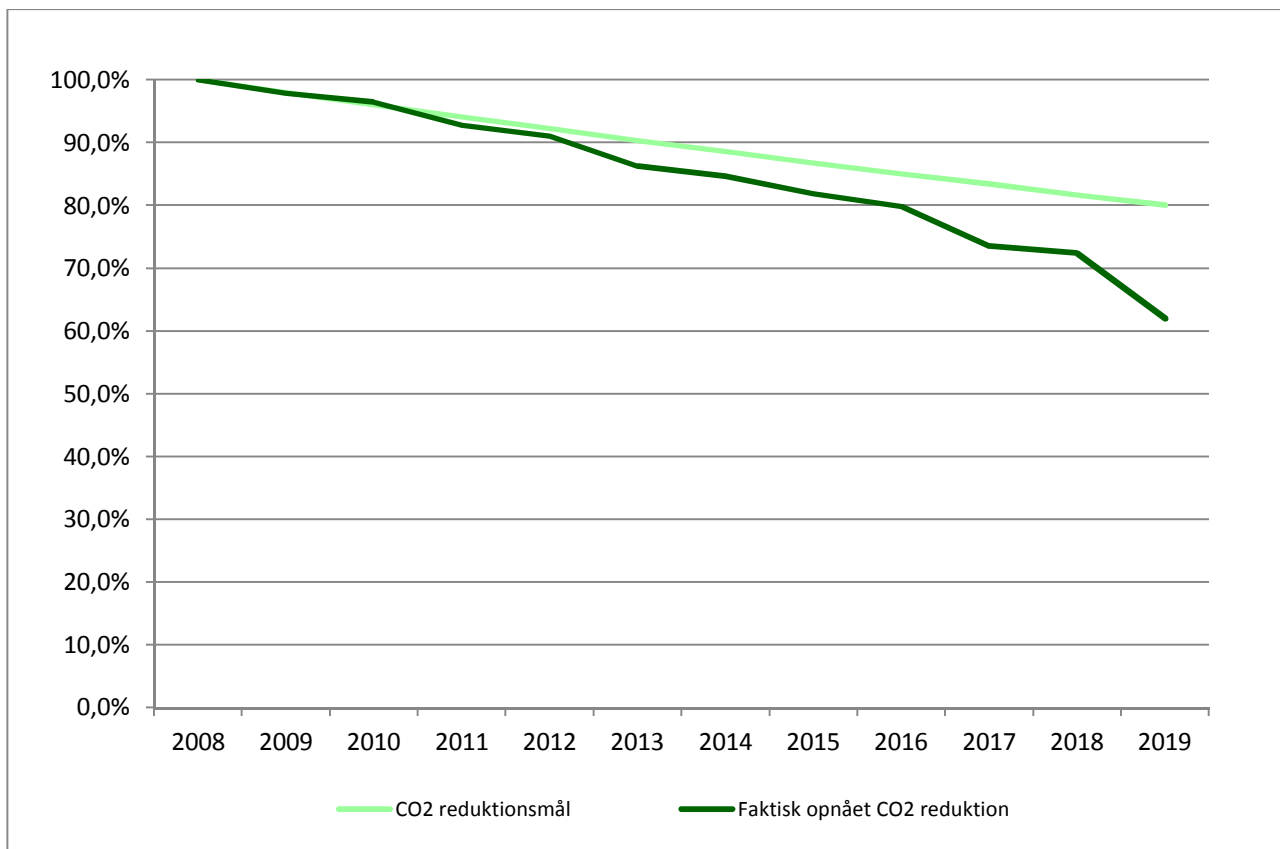
Kampagnen er udviklet af konsulentfirmaet Viegand Maagøe i samarbejde med Kolding Kommune og er iværksat af Gentofte Ejendommens energiteam, som en del af kommunens energihandlingsplan. Derudover bidrager kampagnen til arbejdet med bæredygtig udvikling og gør verdensmålsindsatsen konkret indenfor 2 af kommunens 4 fokusområder "Vi lever klimansvarligt" og "Vi lærer og deler viden".



### CO<sub>2</sub>-UDLEDNING FRA KOMMUNENS EGEN DRIFT

Som en del af klimakommuneaftalen med Danmarks Naturfredningsforening opgøres CO<sub>2</sub>-udledningen fra kommunens egen drift årligt. Gentofte Kommune reducerede CO<sub>2</sub>-udledningen fra sin egen drift med 13,9 % fra 2018 til 2019. Den store reduktion skyldes primært at fjernvarmeforsyningen udledte en del mindre CO<sub>2</sub> i 2019 end i 2018, da en mindre andel af varmeproduktionen i 2019 var baseret på fossil spids- og reservelast, som følge af en mild vinter og få havarier på anlægget.

Siden Gentofte Kommune i 2009 blev klimakommune, har kommunen reduceret CO<sub>2</sub>-udledningen fra egen drift med næsten 38 %. Set i forhold til reduktionsmålet for perioden på 20 %, har kommunen derfor reduceret mere end målet i klimakommuneaftalen med Danmarks Naturfredningsforening.



## NYT BEREGNINGSVÆRKTØJ: ENERGISTYRELSENS ENERGI - OG CO<sub>2</sub>- REGNSKAB

Alle kommuner står ved en skillevej, når vi kigger på arbejdet med at opgøre en kommunes CO<sub>2</sub>-udledning inden for kommunegrænsen. I mange år har kommunerne enten selv udregnet CO<sub>2</sub>-udledningen eller har fået rådgivere til at stå for beregningerne. I Gentofte har vi fået hjælp fra COWI. Det er forventningen, at vi i 2021 med det nationale værktøj "Energi- og CO<sub>2</sub>-regnskabet" ejet af Energistyrelsen, kan gå 100% over til en ny og valid metode. Ved denne løsning får vi nem adgang til et CO<sub>2</sub>-regnskab samt baggrundsdata for kommunens geografi via Energistyrelsens hjemmeside (<https://spar-energi.dk/offentlig/vaerktoejer/energi-og-co2-regnskab/gentofte>).

Da COWI og Energi- og CO<sub>2</sub>-regnskabet benytter forskellige beregningsmetoder, er der forskel på deres opgørelse af CO<sub>2</sub>-udledningsdata på enkelte sektorer (fx transport). Vi vil fremover konsekvent bruge Energi- og CO<sub>2</sub>-regnskabets data – ikke mindst i sammenligningen af kommunens CO<sub>2</sub>-udledning over tid – for at sikre, at sammenligningsgrundlaget er i orden.

Energi- og CO<sub>2</sub>-regnskabet har desværre været behæftet med en del fejl, blandt andet i data fra BBR (Bolig- og Bygningsregisteret) vedrørende varmekonsumet. Desuden er der forsinkelse på regnskabet, så det pt. kun er muligt at få tal fra 2018, selvom vi er i 2020. Derfor er 41 kommuner (heriblandt Gentofte) og 2 regioner gået sammen i et partnerskab med Real-dania og Gate 21 om, at støtte op om en videreudvikling af det nationale værktøj. En grundlæggende forudsætning for, at kommuner kan planlægge CO<sub>2</sub>-reduktioner og skabe grundlag for en handlingsorienteret klimaplan, er, at vi har en troværdig CO<sub>2</sub>-opgørelse - og det kræver valide og opdaterede data. Derfor arbejder partnerskabet hårdt på at få rettet fejl og få opdateringsfrekvensen op, så vi kan præsentere tal fra senest året før.

Den seneste CO<sub>2</sub>-opgørelse for Gentofte Kommune som geografisk område er fra 2018 og er trukket via Energi- og CO<sub>2</sub>-regnskabet. Den samlede CO<sub>2</sub>-udledning er opgjort til 314.800 ton CO<sub>2</sub>, hvilket svarer til en CO<sub>2</sub>-udledning pr. borger på 4,15 ton CO<sub>2</sub>. Energi (naturgas, olie, fjernvarme og el) står for 51%, transport for 43%, kemiske processer for 3% og affaldsdeponi 2% af den samlede CO<sub>2</sub>-udledning. Tilbage i 2010 var den samlede CO<sub>2</sub>-udledning opgjort til 471.032 ton CO<sub>2</sub>, svarende til 6,63 ton CO<sub>2</sub> pr. indbygger.

# Gentofte Kommune

2018

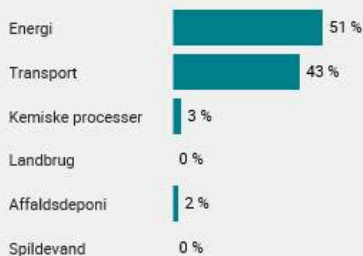
Download

**Antal indbyggere:** 75.803  
**Areal:** 26 km<sup>2</sup>  
**Kommunetype:** Bykommune

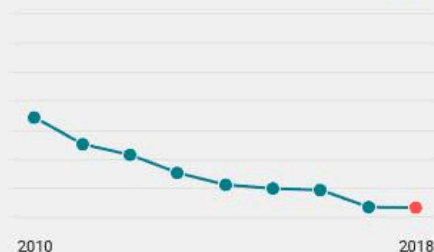
**Nøgletal** [?](#)  
**4,15** ton CO<sub>2</sub> pr. indbygger

**Samlet CO<sub>2</sub>-udledning for kommunen** [?](#)  
**314.800** ton CO<sub>2</sub>

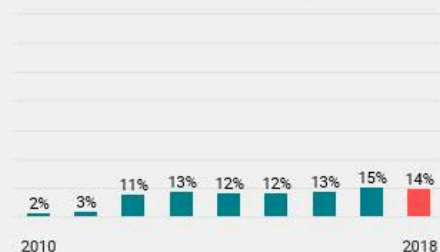
## CO<sub>2</sub> fordelt på sektorer [?](#)



## Samlet CO<sub>2</sub>-udvikling i kommunen [?](#)



## VE-udvikling i kommunen [?](#)



Når nye og bedre datakilder tilføjes, vil regnskaberne for de enkelte kommuner blive korrigeret – også for tidligere år. Derfor kan Energi- og CO<sub>2</sub>-regnskabet ikke sammenlignes og anvendes som et CO<sub>2</sub>-regnskab på tryk. Energi- og CO<sub>2</sub>-regnskabet er derfor et øjebliksbillede og en sum af de udledningsfaktorer vi kender til lige nu.

## REN BY – HVER DAG

### 'REN BY'-SOMMERPLAKAT

Med 'Sol, sommer og ren by' har vi opfordret borgerne til en ren by over sommeren i juli og august måned. Inspirationen til plakaten er hentet fra Charlottenlund Strandpark.





*Foto: På plakaten kigger parret ud over strandparken og minder os på den måde om budskabet 'Ren by – Hver dag'.*

## WORLD CLEAN DAY AFLYSES

Affaldsindsamlingen - World Cleanup Day lørdag den 19. september blev aflyst på grund af Corona. Beslutningen om at aflyse affaldsindsamlingen blev taget i fællesskab af samarbejdspartnerne.

Selvom det formelle arrangement blev aflyst, opfordrede vi borgerne til at samle skrald på egen hånd. "Verdens-oprydningsdagen" er nemlig den største borger-aktion i verden mod affald – hvor mere end 190 lande verden over går sammen om at give naturen en hjælpende hånd.



Foto: Plakaterne til World Cleanup Day nåede at blive sat op på Kommunens Kultursøjler lige inden aflysningen. På Plakaten ses elever fra alle kommunens gymnasier, der skulle være med til at inspirere andre unge til at deltage i indsamlingen.



Foto: På Evanstonevej indsamlede borgere ca. 40 kg affald på egen hånd i forbindelse med World Cleanup Day. Kommunen hentede efterfølgende affaldet.

## DRIKKEVAND OG BADEVAND

### VI FØLGER NØJE DRIKKEVANDET

Stoffet DMS har vist sig at være den pesticidrest, der hyppigst forekommer i vandværkernes boringskontrol i Danmark. Også hos Novafos har man fundet stoffet på 12 ud af 17 vandværker i de 9 ejerkommuner. Alle stederne er mængderne små –

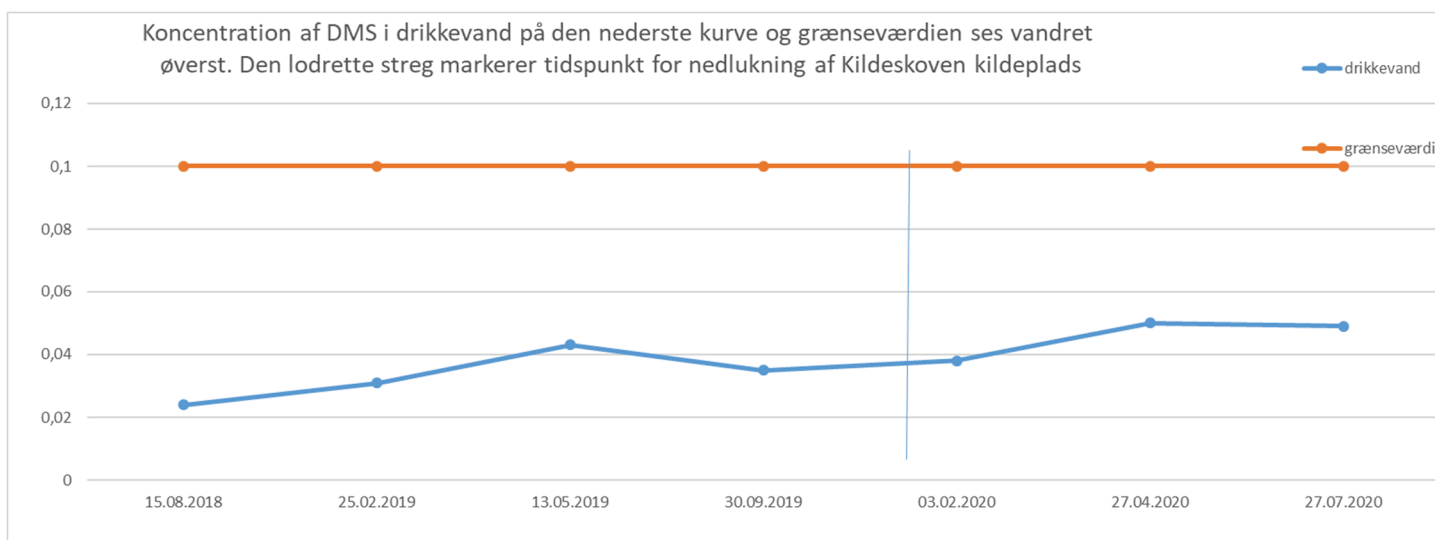


langt under grænseværdien – og vandet lever op til myndighedernes krav. Der findes indtil videre ingen metoder til at fjerne stoffet fra drikkevandet.

Drikkevandet fra Ermelundsværket, som leverer hovedparten af kommunens drikkevand, er påvirket af DMS med et indhold, der ligger væsentligt under grænseværdien. Koncentrationen i drikkevandet fra Ermelundsværket har siden målingerne startede i sommeren 2018 ligget på et koncentrationsniveau omkring 0,04 µg/l, og dvs. DMS-koncentration i det samlede drikkevand har således ikke på noget tidspunkt været i nærheden af kvalitetskriteriet på 0,1 µg/l. Vi følger nøje udviklingen af pesticider i alle indvindingsboringer på kommunens kildepladser for at sikre, at vandindvindingen til Ermelundsværket har en fortsat god vandkvalitet.

Kildeskoven kildeplads blev taget ud af drikkevandsproduktionen i januar i år for at nedbringe DMS i drikkevandet.

Over det kommende år skal det tilsvarende vurderes, om - og i hvilken grad - Bregnegården Kildeplads fortsat skal levere drikkevand til kommunen, da Bregnegården kildeplads også er belastet af DMS. Koncentrationen varierer og DMS-udviklingen følges tæt på kildepladsen med hyppig monitoring. Ligeledes følges grundvandsstanden med pejlinger i området ved Maglegårdsskolen tæt. Hvis man neddrogler indvindingen markant, er der en sandsynlighed for at grundvandsstanden vil stige i området.



Samlet set er der ikke noget der tyder på, at nedlukningen af Kildeskovens Kildeplads har haft en afgørende betydning for en bedre vandkvalitet i det samlede drikkevand fra Ermelundsværket. Dette skyldes, at kun 10 % af drikkevandet har været indvundet fra Kildeskoven og Bregnegården Kildepladser, og effekten på DMS indholdet i det samlede drikkevand ved helt at lukke ned også for Bregnegården Kildeplads, vil derfor være lille.

Ermelunden og Galopbanen Kildepladser bidrager med 90 % af vandindvindingen. Begge kildepladser er også påvirket af mindre indhold af DMS og samlet afpejles dette i drikkevandet, hvor man kan ane en svagt stigende tendens. Det kan dog være svært præcist at vurdere udviklingen, fordi der er stor måleusikkerhed i så lave koncentrationer.

Der er stor fokus på udviklingen, og Natur og Miljø og Novafos følger nøje DMS-analyser af drikkevandet hver måned, mens borerne analyseres hver 3. måned.

Da mange af Novafos' kildepladser er påvirkede med pesticider, arbejder Novafos nu med en strategi for, hvordan de stigende udfordringer med pesticider skal håndteres. Der arbejdes med muligheden for:

- Udtagning af borer
- Styring af indvinding
- Rensning

- Dispensation fra kvalitetskrav

Styring af indvindingen bliver vigtig i forhold til at kunne bruge ressourcen bedst muligt, da vi mange steder er i en situation hvor vand ressourcen ikke kan afskrives, i det vi er afhængige af disse. Novafofos har sat gang i pilotforsøg, der skal afdække, om det er muligt at fjerne DMS fra drikkevandet. Hidtil har der ikke været kendte rensemetoder, men man afprøver nu på Bagsværd og Ølstykke vandværker en rens metode med kraftigt ultraviolet lys og brintoverilte, som i fremtiden skal kombineres med den eksisterende vandbehandling (kulfiltrering). Pilotforsøgene viser foreløbigt gode resultater.

## SOMMERENS BADEVANDSKVALITET

Gentofte Kommune udtager vandprøver hver 2. uge af badevandet ved 5 offentlige badesteder hen over badesæsonen fra 1. juni til 31. august. Badevandskvaliteten måles således ved badestederne Hellerup Strand, Charlottenlund Strand og Bellevue Strand, Skovshoved Havbad (siden 2017), og i 2020 er også udtaget prøver ved Skovshoved Syd badebro.

Siden 2015 har badevandet ved strandene Bellevue, Charlottenlund og Hellerup strande været klassificeret som 'Udmærket badevandskvalitet'. Skovshoved Havbad blev for første gang klassificeret i 2019 (efter 2 badesæsoners prøver), mens Skovshoved Syd først kan klassificeres efter badesæson 2021 (grundet krav til antal udtagne prøver). Skovshoved Havbad blev efter badesæsonen 2019 klassificeret som 'tilfredsstillende badevandskvalitet'. Den primære årsag til, at havbadet ikke kunne opnå den bedre klassifikation 'Udmærket badevandskvalitet' skyldtes et brud på en spildevandsledning ved Skovshoved Havn i slutningen af badesæsonen. Badevandet vil på ny blive klassificeret ultimo 2020 med afsæt indberetning af analyseresultater til Miljøstyrelsen.

	<b>Bellevue</b>	<b>Charlottenlund</b>	<b>Hellerup</b>	<b>Skovshoved Havbad*</b>	<b>Skovshoved Syd**</b>
<b>2015</b>	Udmærket	Udmærket	Udmærket	-	-
<b>2016</b>	Udmærket	Udmærket	Udmærket	-	-
<b>2017</b>	Udmærket	Udmærket	Udmærket	-	-
<b>2018</b>	Udmærket	Udmærket	Udmærket	-	-
<b>2019</b>	Udmærket	Udmærket	Udmærket	Tilfredsstillende	-

*Miljøstyrelsens klassifikation af badevandet i Gentofte. \* 2018 var første år med prøvetagning, \*\* 2020 var første år med prøvetagning, kan først klassificeres efter badesæsonen 2021.*



## BØRN PÅ VEJ: SÆRLIGE TILTAG PÅ UDSATTE STEDER

Skovvej, Ved Bommen og Fortunvej. Alle er de kendetegnet ved børn på vej til og fra institutioner. I forlængelse af temadrøftelsen om trafik og trafiksikkerhed på mødet i teknik- og miljøudvalget den 29. januar 2020 – og dialogen med institutioner, forældre og borgere i området, trafikmålinger etc. – er der nu på de tre udsatte steder iværksat en række særlige tiltag.

### Skovvej – sydlig del

... Tavlen C61 (standsingsforbud) på forsøgsbasis placeret i forkanten af fortovet i den vestlige side:



I begge kørselsretninger:

... Hævet flade etableret med tre steler i hver side.

... Tavlen E53 og E54 (40 km-zone og op-hør heraf) placeret i heller i hver side af kørebanen:



... Tavlen A22 (børn på vej) på forsøgsbasis udlagt i asfaltfolie på kørebanen:



... Tavlen A99 (fare) med undertavlen "Institution" justeret for større synlighed:



### Fortunvej – sydlig del

I sving mod Solbakkevej:

... Opmærksomhedsfelt etableret i gråt i midterstribe på kørebanen  
=> Nudging med henblik på at opfordre bilister til at holde deres egen kørebane

Skovvej: Den hævede flade med de tre steler i hver side er ét blandt flere tiltag ved den integrerede institution Børn og Miljø.

### Ved Bommen – østlig del

I begge kørselsretninger:

... Tavlen A22 (børn på vej) på forsøgsbasis udlagt i asfaltfolie på kørebanen:



... Tavlen A99 (fare) med undertavlen "Krydsende skolebørn" placeret i forkanten af fortovet:



# TILGÆNGELIGHED

## TILGÆNGELIGHEDSTILTAG PÅ STRANDE

### I eller ved Hellerup Strandpark

... Badebro i forlængelse af Onsgårdsvej suppleret med trædæk

=> Ingen bevægelsesmodstand i form af sand

=> Nemme adgang til badning

... Ståltrappe på siden af det yderste brohoved etableret med lav trindhøjde og gelænder med træhåndlister i to højder

=> Nemmere adgang til badning

... Rampe i forlængelse af Lille Strandvej etableret op til platform med skybrudstunnel til kraftige regnskyl i Hellerup nedenunder

=> Nemmere adgang til udsigt over Øresund

### I Charlottenlund Strandpark

... Badebro i forlængelse af promenadesti i asfalt suppleret med trædæk

=> Ingen bevægelsesmodstand i form af sand

=> Nemmere adgang til badning

... Handicaptoliet i træbygning etableret i forbindelse med øvrige offentlige toiletter

=> Nemmere adgang til toiletfaciliteter

... Ståltrappe på eksisterende badebro etableres efteråret 2020 med ekstra repos i træ til kørestolsbrugere samt lav trindhøjde og gelænder med træhåndlister i to højder

=> Nemmere adgang til badning

Tilgængelighedspuljen i 2019 og 2020 har bidraget med midler til flere forbedringer på Gentofte Kommunes strande – tiltag, som især er rettet mod ældre og personer med handicap samt i visse tilfælde personer med barnevogne, men som også er etableret i universelt design, så alle kan få glæde af dem. Samtidig er der indkøbt to badestole til personer med handicap, som befinder i henholdsvis Charlottelund og Bellevue Strandpark.

### I Bellevue Strandpark

... Promenadesti i beton er etableret langs mur fra parkeringsplads i syd med dens handicap-parkeringspladser frem til pynt ved stenkastning (for anlægsmidler i 2018-2019)

=> Ingen bevægelsesmodstand i form af sand



Badebroen i forlængelse af Onsgårdsvej er suppleret med et trædæk.

## FORSYNING

### CTR HAR GENNEMFØRT STØRRE REPARATION PÅ FJERNVARMENETTET

I tredje kvartal 2020 har CTR udført et større reparationsarbejde på deres fjernvarmenet i Gentofte Kommune. I den forbindelse har Gentofte Fjernvarme omfordelt fjernvarmen via rørbroen over Lyngbyvejen, der blev etableret i 2017, så fjernvarmekunderne i Gentofte har haft meget få gener i forbindelse med reparationerne. GGF har hjulpet med tilrettelæggelse og udførelse af projektet samt med overvågning.

Uden rørbroen i Gentofte skulle en betragtelig del af Gentofte Kommune være forsynet med varme fra spidslastproduktion fra centralen på Nybrovej. Det ville have haft konsekvenser for både kommunens og kundernes CO<sub>2</sub>-regnskab og varmeregnskab, fordi spidslastcentralerne primært bruger naturgas.

### TILSLUTNING TIL FJERNVARME I TREDJE KVARTAL

Der er tilslutning på 50 % i de tre områder, der i 2020 har fået tilbud om eftertilslutning til fjernvarmenettet. I tredje kvartal har 121 kunder underskrevet leveringsaftaler i forbindelse med eftertilslutningskampagner. I samme periode er der

syv kunder, der er blevet tilsluttet fjernvarmen med en egenbetaling på 30.000 kr. I 2020 har Gentofte Fjernvarme indtil nu i alt fået 158 antal nye kunder.

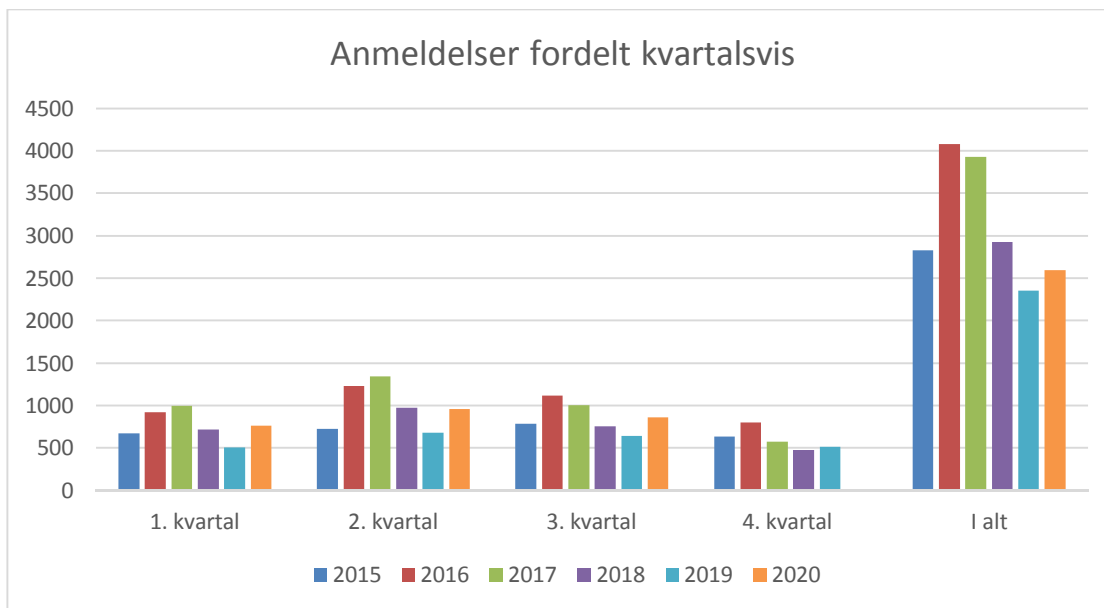
Gentofte Fjernvarme forventer en samlet kundetilgang på ca. 210 i alt i 2020.

## SKADEDYRSBEKÆMPELSE

I henhold til Rottebekendtgørelsen skal kommunen tilbyde private institutioner rottespærre i skelbrønd. De første 7 institutioner har fået monteret rottespærre i samarbejde med Gentofte Ejendomme. Monitoring af rotteaktivitet på inder-siden af de allerede opsatte rottespærre har vist, at der kun var rotteaktivitet på 1 af de 7 institutioner. Her er der igangsat bekæmpelse. Der mangler at blive monteret rottespærre på cirka 25-30 institutioner, hvoraf de 14 er planlagt til udførsel i løbet af november.

Driften af rottebekæmpelsen er udliciteret i Gentofte Kommune. Den nuværende kontrakt udløber 1. december 2020. På baggrund af gennemført EU-udbud er der indgået en ny kontrakt med Kiltin A/S, for en 2 årig periode, med mulighed for forlængelse. Kiltin udfører allerede bekæmpelsen i dag, så grundlæggende er det en videreførsel af det gode samarbejde. Den nye kontrakt indeholder en del lovmæssige tilpasninger.

Det er et krav at kommunerne gennemfører 2 rottekampagner om året. Efterårets rottekampagne er blevet udarbejdet i den nationale rotteERFAnetværks kommunikationsgruppe. Kampagnen har fokus på jernbane- og motorvejsstrækninger og andre offentlige arealer hvor den forbipasserende opfordres til at anmelde rotter.



## UDBUD AF INDSAMLING AF AFFALD I GENTOFTE KOMMUNE 2021-23

Affald og Genbrug har i første halvdel af 2020 gennemført et udbud vedr. indsamling af affald i kommunen i perioden 2021-23. City Container CPH A/S vandt udbuddet og skal derfor stå for alle indsamlingsordninger. City Container indsamler affald fra husholdninger i store dele af København samt Rudersdal, Hørsholm og Allerød kommuner.

Affald og Genbrug har bestilt 2 stk. el-skraldebiler, som efter levering skal benyttes til indsamling af fraktioner fra villaer og rækkehuse samt etageejendomme. Intentionen er, at alle skraldebiler skal være 100 % el-drevne fra 2023. På grund af Corona'en er leveringstidspunktet for el-skraldebilerne udskudt til efteråret 2021.

## GENBRUGSSTATIONEN

Besøg og mængder:

Besøgstillene og affaldsmængderne på genbrugsstationen i 2019 og 2020 ses i tabellen efterfølgende.

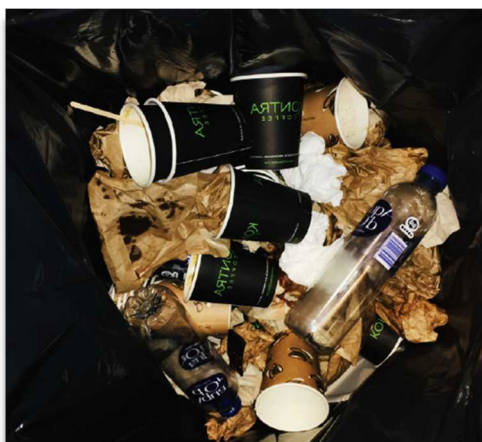
	Besøgstal		Mængde (tons)	
	2019	2020	2019	2020
Januar	16.392	18.644	2.361	2.786
Februar	16.634	17.225	2.553	2.836
Marts	21.082	14.423	3.753	3.145
April	24.205	19.194	4.019	4.831
Maj	23.086	21.159	4.109	4.375
Juni	24.138	24.306	3.811	3.887
Juli	21.803	22.761	3.688	3.746
August	21.049	20.555	3.705	3.537
September	21.504	20.720	3.679	3.642
Oktober	20.982		3.712	
November	18.426		3.078	
December	16.836		2.252	
<b>Sum</b>	<b>246.137</b>	<b>178.977</b>	<b>40.720</b>	<b>32.785</b>

Besøgstal: Der har været en fejl på tælleren, der registrerer antal besøgende. Vestforbrænding og leverandøren arbejder på sagen. De seneste besøgstal er derfor forbundet med en vis usikkerhed. Tendensen er dog, at der har været færre besøgende sammenlignet med samme periode i 2019.

Mængderne af affald er til gengæld større: 32.785 ton mod 31.678 ton i samme periode i 2019.

Corona beredskab:

Driften af genbrugsstationen i 3. kvartal bærer fortsat præg af Corona-situationen. Der gælder stadig de kendte forholdsregler omkring hygiejne, afstand og begrænset antal besøgende. Indgangen ved Lyngbyvejen er fortsat aflukket for at personalet løbende kan vurdere antallet af besøgende. Ligeledes er servicestationerne med støvsuger mv. fortsat lukkede og brugerne skal stadig selv medbringe koste og skovle.



Affald og Genbrug er påbegyndt udarbejdelsen af oplæg til Gentofte Kommunes affaldsplan 2020-2026, der lægger rammerne for vores indsats de næste 6 år. Vi mangler stadig at se den nationale affaldsplan, men med den nye politiske aftale fra juni - "Klimaplan for en grøn affaldssektor og cirkulær økonomi" - samt udkast til ny affaldsbekendtgørelse med to tilhørende vejledninger, har vi fået indikationer på hvad, planen skal indeholde. Den kommende affaldsplan skal forelægges Teknik- og Miljøudvalget, den politiske behandling er afhængig af hvornår den nationale affaldsplan udgives.

Der lægges op til, at affaldsplanen skal omhandle følgende fire hovedtemaer:

Tema 1: Mindre affald.

Tema 2: Mere og bedre genanvendelse.

Tema 3: Smartere affaldsløsninger og effektiv drift.

Tema 4: Kommunikation, formidling og læring.

Ved at holde de affaldsordninger vi allerede har op mod de ordninger, der kræves i affaldsbekendtgørelsen, kan vi se, at vi i de kommende år bl.a. kommer til at skulle indføre følgende nye obligatoriske ordninger:

- ❖ Ordning for indsamling af madaffald.
- ❖ Ordning for indsamling af brugte tekstiler.
- ❖ Ordning for indsamling af mad- og drikkekartoner.
- ❖ Ordning for indsamling af pap i villaer og rækkehuse
- ❖ Mere affaldssortering i det offentlige rum, bl.a. skal borgerne fra 2025 også kunne frasortere plastaffald.

Vi er nu ved at vurdere hvilke initiativer, der kunne være vigtige og relevante at gennemføre. Næste skridt er at gennemføre en tidlig borgerinvolvering, som kan give os ideer til nye initiativer samt til, hvordan vi skærper de allerede foreslåede initiativer.

### ETAGEEJENDOMME – UDRULNING AF SORTERINGSmateriel

Med udgangen af 3. kvartal 2020 har ca. 540 etageejendomme og ejendomme med fælles affaldsløsning haft besøg af en affaldskonsulent. Mange ejendomme har haft besøg mere end en gang siden opstarten i 2013, typisk med det formål at finde plads til stadig flere beholdere (f.eks. udvidelser af eksisterende skure og standpladser).

Besøgene, der primært har fundet sted efter sommerferien, har typisk været realiseringen af besøg, der blev aflyst som følge af udbruddet af COVID-19 i primært 2. kvartal 2020.

Gentofte Kommune tæller i omegnen af 600 etageejendomme eller ejendomme med fælles affaldsløsning (defineret ved 7 boligenheder eller derover). Ejendomme, der endnu ikke har haft besøg, kontaktes vedholdende.

Den seneste opgørelse viser at pr. 1. oktober 2020 har 80 procent af etageejendommene i Gentofte Kommune adgang til en sorteringsløsning på egen matrikel, omfattende enkelte eller alle affaldsfraktioner papir, glas, metal, plast, pap og farligt affald.

Regeringens "klimaplan for en grøn affaldssektor og cirkulær økonomi" bebuder markante ændringer på affaldsområdet, også i Gentofte Kommune. Et væsentligt kardinalpunkt i planen er, at affaldssortering i 10 fraktioner bliver obligatorisk uanset, hvor man befinder sig. Denne udvikling inkorporeres i den fortløbende dialog med ejendommene.





*Eksempel på nyetableret standplads i gårdmiljø på Jensløvs Tværvej september 2020. Standpladsen rummer samtlige Gentofte Kommunes 7 husholdningsfraktioner.*

## FORMIDLINGSTJENESTEN – OM AFFALD, GENBRUG OG MILJØ

Ingen dagtilbud og skoler har besøgt formidlingstjenesten på genbrugsstationen i 3. kvartal grundet Covid-19.

### Projekt ”Unge stopper madspild”

I samarbejde med Børn og Skole indgik Affald og Genbrugs formidlingstjeneste et samarbejde med Demokratiskolen og CONCITO's Klimaambassade om læringsprojektet ”Unge stopper Madspild”. Projektet er landsdækkende, og det engagerede skoleelever i otte kommuner til at nedbringe madspild i deres kommune med kreative og innovative ideer. Den bedste idé fra hver klasse gik efter en lokalfinale videre til en storfinale med deltagelse af Fødevarerministeren. Fra Gentofte Kommune deltog 19 fodboldglade drenge fra Fulton-klassen i 8. klasse på Bakkegårdsskolen.

Elevernes arbejde tog udgangspunkt i FN's verdensmål 12, ”Ansvarligt forbrug og produktion”, og der blev arbejdet med delmålet om, at det globale madspild per indbygger skal halveres på detail- og forbrugerniveau i 2030.

Drengene havde tre dage til at udfolde deres forslag med sparring fra fagfolk. Inden da var klassen blevet undervist i, hvorfor madspild opstår og fået indblik i, hvordan supermarkeder arbejder professionelt med madspild med et besøg i den lokale Menu i Jægersborg.

Til elevernes lokalfinale blev lavet et digitalt format i stil med tv-programmet 'Løvens Hule', hvor eleverne skulle pitche deres forretningsideer for 'løverne', der grundet corona-situationen fulgte med bag skærmen.

Fodbold drengene havde mange gode ideer til at bekæmpe madspild. Det bød bl.a. på en app, hvor børn og legesyge forældre kan gå på madskattejagt i supermarkedet eller opmuntre hinanden til at finde og købe produkter med snarlige udløbsdatoer. En lovlig skraldecontainer, hvor overskudsvarer gives til herberg og en foodtruck og en madcontainer i Gentofte med billige måltider lavet på overskudsmad.

Gruppen med madcontainere blev valgt til storfinalet den 2. oktober, fordi deres idé var inspirerende, og både havde fokus på miljø og fællesskab og kunne inspirere til et bæredygtigt tiltag i kommunen.



*Foto: Alle forholdsregler blev taget, da Fultonklassen fra Bakkegårdsskolen pitchedede deres ideer for løverne, der fulgte med bag skærmen. Løverne bestod af Maria Maarbjerg, Verdensmålskonsulent, Sigrid Sandholt Hansen, Ungekonsulent i Byens Hus og Anders-Peter Østergaard, Direktør Børn og Skole, Kultur, Unge og Fritid, alle fra Gentofte Kommune. Derudover var Christina Vex fra Fultonprojektet og Stefan Bruse Thor Straten fra Concitos Klimaambassade også en del af dommerpanelet.*





Foto: En gruppe fodbold drenge fortæller om deres idé, der vil hjælpe på madspild. Borgere skal tippe hinanden med en app om, hvor de har set madvarer i supermarkeder, der skal spises nu og her.

## KOMMUNIKATIONSINDSATZ FOR AFFALDSOMRÅDET

### Brug miljøboksen til farligt affald og elektronik

I slutningen af september 2020 gennemførtes miljøboks-kampagnen rettet mod husstande i villaer og rækkehuse. Kampagnen omfattede uddelingen af folder/hængeskilt med en gennemgang af, hvilken slags affald der må komme i boksen i en 'Ja tak'- og 'Nej tak'-liste. Folderen indeholder også detaljer for afhentning og oplysning om, hvorfor især elektronik er noget af det vigtigste affald du kan sortere. Til informationsmaterialerne og i en film, der giver en visuel beskrivelse af ordningen, har vi brugt fotografier og filmklip af Dorte, der er pensionist og bor i Gentofte Kommune. Udtalelser fra Dorte, om hvordan hun i sin dagligdag bruger den røde boks, vil blive delt i en pressemeddelelse. I den beskrives det også hvad der sker med affaldet, når miljøboksen ankommer til sorteringsanlægget hos SMOKA. Samme fortælling kan opleves i filmen, der skal deles på Gentoftes Facebook side og sidenhen kunne ses på gentofte.dk.

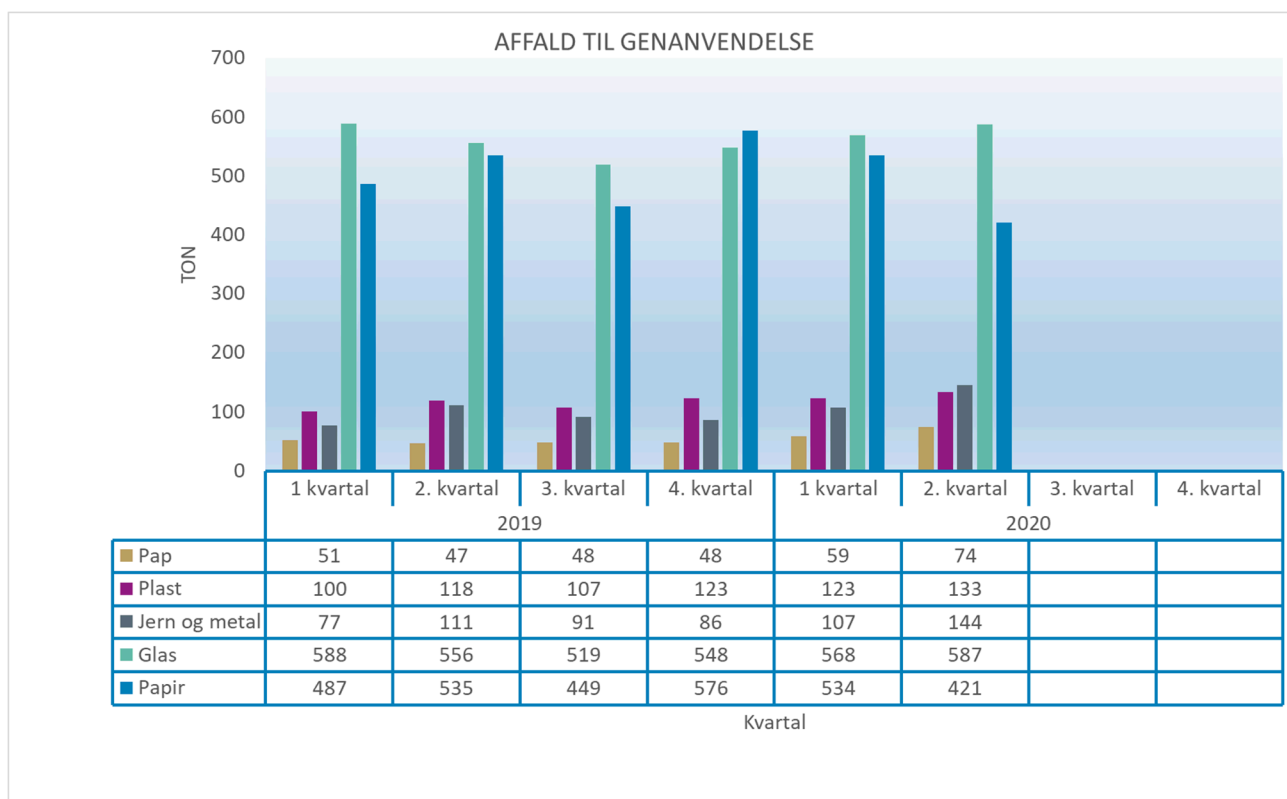
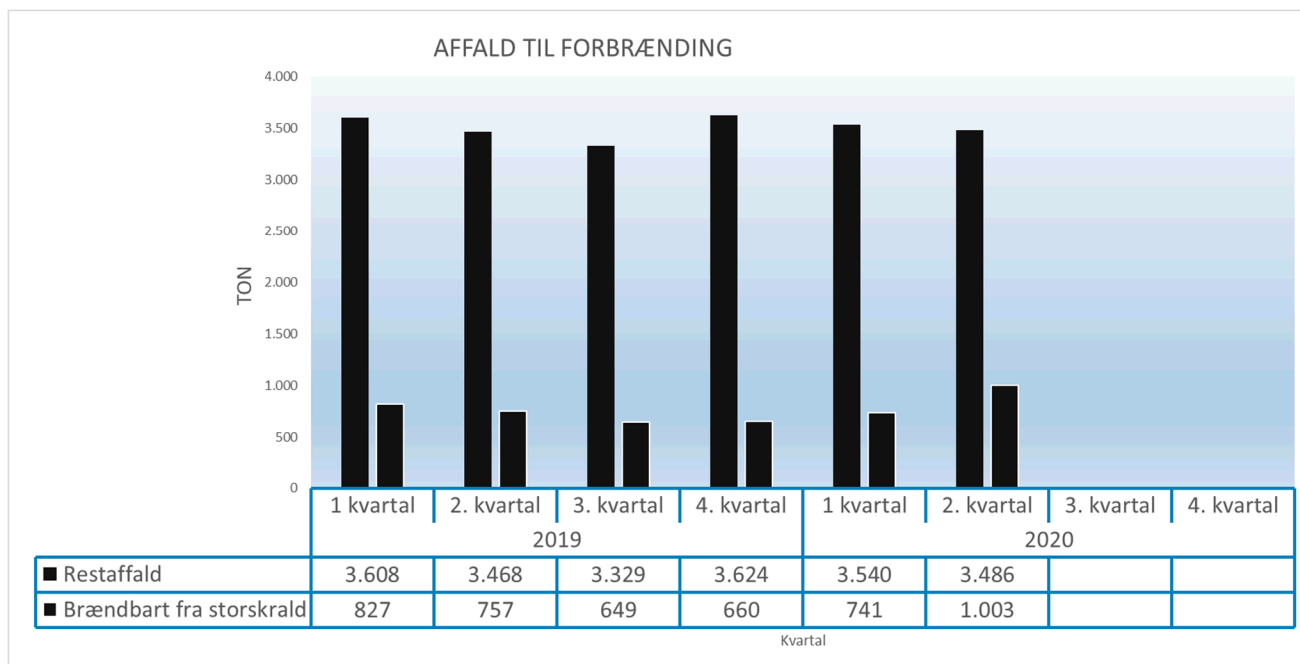
Nedenfor ses layoutet til banneret, der er sat på siderne af skraldebilerne. Som noget nyt har Affald og genbrug brugt det nye verdensmålslogo 'Gentofte tager ansvar', der skal bruges bredt i kommunikationssammenhænge, også for affaldsområdet.

# Brug miljøboksen til farligt affald og elektronik



## UDVIKLING AF INDSAMLEDE MÆNGDER I KOMMUNENS AFFALDSORDNINGER

Der foreligger ikke data om indsamlede mængder i kommunens affaldsordninger for 3. kvartal 2020 på nuværende tidspunkt. Stigningen i indsamlet brændbart fra storskrald fra 1. til 2. kvartal skyldes de omfattende COVID-19 restriktioner som blev indført i foråret. På grund af de mange borgere som arbejdede hjemme m.m. blev der generelt produceret mere affald og specifikt fik mange tid til at rydde op i hjemmet, hvilket gav store mængder af storskrald.



## DRIFT AF AFFALDSORDNINGER

Med post-corona "in mente" skal et tilbageblik på 2. kvartal og indsamlingen af affald i Gentofte Kommune ses i et positivt lys, idet vognmanden under hele nedlukningen har formået på meget fornuftig vis at opretholde indsamlingen af alle ordninger uden nogen nævneværdig driftsforstyrrelse. På grund af nedlukningen har vognmanden dog været mere udfordret i forhold til affaldsmængderne, som har været stigende, idet mange borgere har været hjemsendt og derved produceret mere affald på egen matrikel. Den udfordring har både vognmanden og Affald og Genbrug formået at løse i fællesskab med kontinuerlig dialog i perioden. Denne intense dialog med vognmanden har også afstedkommet en forsøgsordning i 3 måneder, hvor pap indsamles i toholds skift – først hentes der hos haveboligerne og herefter ved etageboliger. Forsøgsordningen har til formål at øge indsamlingen af pap yderligere samt at lette arbejdsgangen ude hos skraldemændene. Forsøgsordningen forventes evalueret med udgangen af august måned.

## STØRRE ANLÆGSARBEJDER I KOMMUNEN

### IGANGVÆRENDE ARBEJDER

#### Forsøg på Adolfsvej

Forsøget med standsningsforbud og sideheller på Adolfsvej har desværre vist sig ikke at have den ønskede effekt. Bilerne kører stadig på cykelstien og indimellem også på fortovet. Der arbejdes nu videre med afdækning af mulige afløsningsmodeller, herunder for eksempel ensretning af vejen.

#### Luft til cyklister på supercykelstier

I sensommeren er der flere steder opsat luftpumper på supercykelstierne. Luften er naturligvis gratis, og pumperne fungerer ved tryk på en fodpedal.

#### Trafiksikkerhed på Ved Stadion

Ved Gentofte Sportspark etableres p.t. mellem parkeringspladsen og Gentoftehallen et krydsningssted, som kommer til at bestå af en hævet flade og større heller. Det skal give mere trygge forhold, når vejen skal krydses til fods, og mulighed for at krydse vejen i to tempi. Den hævede flade skal samtidig fungere som en fartdæmper for bilister. Desuden etableres en kys og kørbane til afsætning af børn og unge, der skal til skøjtehallen. Kys og kør-banen etableres i nordgående retning på Ved Stadion på samme side som hallerne.

#### Trafiksikkerhed på Kystvejen

På Kystvejen gennemføres p.t. tiltag til forbedring af trafiksikkerheden på strækningen ud for Charlottenlund Søbad. Der skabes mere trygge forhold for fodgængerne i lyssignalet ved Jægersborg Allé med nye og større heller. Desuden anlægges der tre tydelige krydsningspunkter for fodgængerne og cyklisterne. Endelig indsnævres vejen til én kørebane i hver retning. Tiltagene skal bidrage til lavere hastighed og bedre overskuelighed ved krydsning af vejen for bløde trafikanter.

#### Kystvejen ved Skovshoved Havn

Det nye signalanlæg ved Skovshoved Havn er taget i brug til gavn for de mange gæster til og fra havnen.

Der pågår etapevis plantning med roser i de nye bede vest for Kystvejen – i løbet af dette efterår fra Søndre Havnevej og nordpå. Til foråret tilsås de nye bede langs vejen med enggræsser og -blomster.

#### Belægningsarbejder

##### Fortovs- og brolægningsarbejder

Arbejderne forløber planmæssigt. Morgenvej, Vespersvej og Dagvej er færdige. Jensløvs Tværvæg udføres i tre etaper,

hvor anden etape snart går i gang. Munkegårdsvej og Ravnekærvej er igangsat primo 3. kvartal og er snart færdige på de første strækninger. Ørnegårdsvej og Ved Stadion er udført som et samlet arbejde. Samtidig med udførelsen af fortovene på Ved Stadion udføres parkeringspladsen og trafikikkerhedsprojektet nævnt ovenfor.

### Kørebaner

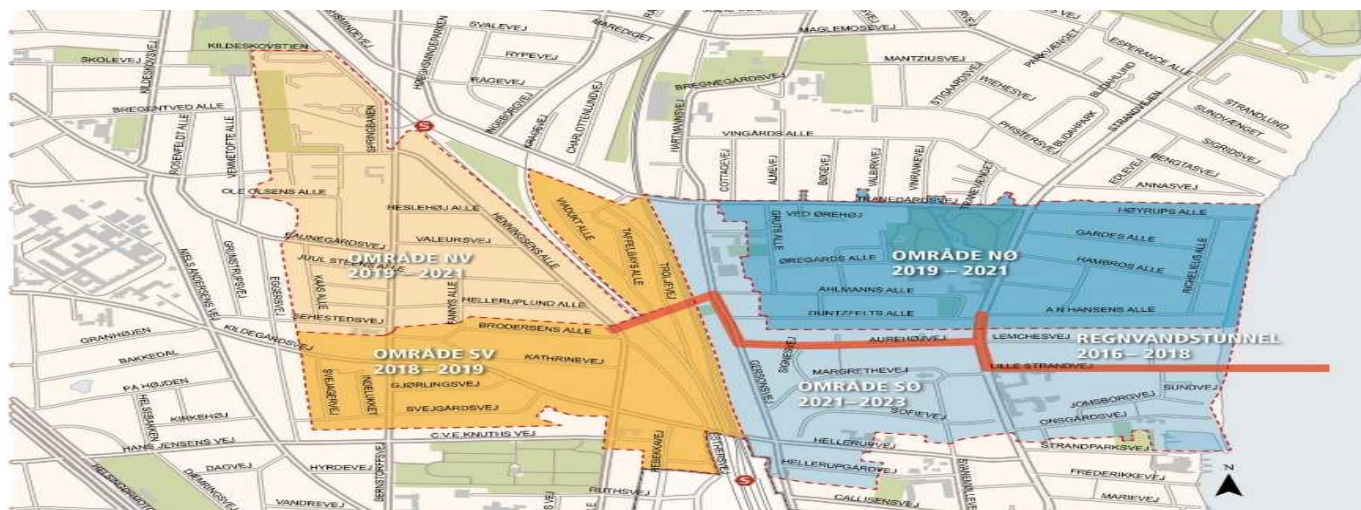
Arbejderne forløber planmæssigt. Parkeringspladserne på Erichsensvej og Skolevej er udført. Nordgående spor af Lyngbyvej Lokalgade er færdigt, og der arbejdes i uge 44 på de sidste strækninger af det sydgående spor på Lyngbyvej Lokalgade samt Dyssegårdsvej. Disse arbejder udføres af trafikikkerhedsmæssige hensyn primært aften og nat. På Kystvejen og Strandvejen nord for Kystvejen udskiftes betonkantsten med granit forud for de store asfaltarbejder. Arbejderne koordineres med arbejderne, der udføres ud for Charlottenlund Søbad, og arbejderne, der skal udføres ud for Skovshoved Havn, på promenaden samt på Søndre og Nordre Havnevej.

### **Eftertilslutning af fjernvarme**

I fjerde kvartal udfører Gentofte Fjernvarme eftertilslutning af ca. 50 nye kunder i et eksisterende fjernvarmeområde. Gentofte Fjernvarme udfører arbejdet på en vej ad gangen i området mellem Ryvangs Alle, Gersonsvej, Calissensvej, Strandvejen helt op til Strandlund.

**Hellerup Separering** Novafos er i gang med separeringsprojekt i Hellerup, og etableringen af regnvandsledninger er opdelt i 4 områder eller etaper. Jf. figur. Novafos er ved at være færdig med område SV og nu i gang med område NV og NØ i Hellerup. Disse etaper kører videre i 2020, og det samlede projekt forventes at blive afsluttet i 2023.

## ØKONOMI



Etaperne i separeringsprojektet.

### ØKONOMISK STATUS

I nedenstående økonomiske status indgår skønnet over coronarelaterede ekstraudgifter ikke, hvorfor den må tages med et vist forbehold. Der er dog indarbejdet tillægsbevillinger vedrørende en række statslige tilskud vedrørende sommeraktiviteter og tilbageførsel af forældrebetaling besluttet af Kommunalbestyrelsen.

Økonomaftalen indgået den 29. maj 2020 indeholder kompensation til kommunerne frem til medio maj. Det er aftalt, at regeringen og KL drøfter en ny status på kommunernes coronarelaterede udgifter til efteråret.

## PARK OG VEJ, KLIMA, NATUR OG MILJØ

### Driftsudgifter – Skattefinansieret

#### Park og Vej, Klima, Natur og Miljø

	Oprindeligt budget	Korrigeret budget	Forbrug	Forventet regnskab
Serviceudgifter	164,1	155,2	104,2	153,8
			Afvigelse	-1,4
			Afvigelse i procent af korrigeret budget	-0,9%

Det korrigerede budget udgør 155,2 mio. kr. og der forventes et regnskab på 153,8 mio. kr. svarende til et mindreforbrug på 1,4 mio. kr. Mindreforbruget skyldes færre udgifter til busdrift.

## ANLÆG – SKATTEFINANSIERET

### Anlæg – Skattefinansieret

#### Park og Vej, Klima, Natur og Miljø

	Oprindeligt budget	Korrigeret budget	Forbrug	Forventet regnskab
Samlede anlægsudgifter	46,8	99,1	20,5	93,1

De samlede anlægsudgifter forventes at blive 93,1 mio. kr. svarende til et mindreforbrug på 6,0 mio. kr.

## FORSYNING

### Driftsudgifter – Brugerfinansieret

#### Teknik- og Miljøudvalget, Brugerfinansieret - driftsudgifterne

	Oprindeligt budget	Korrigeret budget	Forbrug	Forventet regnskab
Forsyningsudgifter	-47,9	-49,8	-41,6	-51,3
			Afvigelse	-1,5
			Afvigelse i procent af korrigeret budget	3,0%

Det korrigerede budget udgør -49,8 mio. kr. og der forventes et regnskab på -51,3 mio. kr. Den samlede afvigelse på varmemforsyningsområdet udgør 1,5 mio. kr. Afvigelsen skyldes primært en lavere varmemængde i de første måneder af 2020, samt mindreudgifter på ledningsvedligeholdelse i 2020.

## Anlæg - Brugerfinansieret

### Teknik- og Miljøudvalget, Brugerfinansieret - anlægsudgifterne

	Oprindeligt budget	Korrigeret budget	Forbrug	Forventet regnskab
Samlede anlægsudgifter	41,5	59,9	18,6	43,7

De korrigerede budget udgør 59,9 mio. kr. og de samlede anlægsudgifter forventes at udgøre 43,7 mio. kr. svarende til et mindreforbrug på 16,2 mio. kr.

Oversigt over større igangværende anlægsprojekter 2020:

	Forbrug pr. 30/09-2020	Korr. budget
<b>Teknik og Miljø, Brugerfinansieret</b>	<b>15.512</b>	<b>55.700</b>
Etablering af stikledninger 2020	15.512	45.700
Indkøb af 2 el-renovationsbiler	0	10.000
<b>Teknik og Miljø, skattefinansieret</b>	<b>19.222</b>	<b>96.064</b>
Energihandlingsplan 2020	5.778	9.210
Parker og grønne områder 2020	0	2.443
Supercykelsti Helsingørruten	179	1.840
Supercykelsti Helsingørruten	-1.212	-1.905
Bydelscentre - rådigh.	0	333
Kystvejen - Byrum og renoveringsarbejder	6.317	18.522
Renovering af bygværker 2020	974	3.033
Renovering af veje, fortove, cykelstier 2020	5.160	39.323
Trafiksikkerhedsplan 2020	1.505	3.828
Trafiksikkerhed Ved Stadion samt parkering	87	2.220
Udskiftning LED vejbelysning	435	14.217
Kystsikring langs Øresund 2020	0	3.000
<b>Teknik og Miljø i alt</b>	<b>34.734</b>	<b>151.764</b>

## **Relateret document 2/4**

**Dokument Navn:** Budgetændringer 3. kvartal -  
Teknik og Miljø.pdf

**Dokument Titel:** Budgetændringer 3. kvartal -  
Teknik og Miljø

**Dokument ID:** 3629644

**Budgetændringer - Teknik og Miljø**

Beløb angivet i millioner - Negative tal forbedrer økonomien - positive forværrer den.

**Budgetudvikling**

Oversigten herunder angiver årets vedtagne og eventuelle ansøgte ændringer til det oprindelige budget under det enkelte bevillingsområde. Datoangivelsen for tillægsbevillinger og tekniske omplaceringer er fastsat efter den dag de er godkendt eller forventes godkendt i Kommunalbestyrelsen. Beløb under 50.000 kr. angives som 0,0 mio. kr.

**Park og Vej, Klima, Natur og Miljø****Oprindeligt budget****164,1**

Dato	Ændringstype	Udgiftstype	Emne	Beløbsændring
16-12-2019	Tillægsbevilling	Service	Pulje til vejvedligeholdelse overført til anlæg	-5,9
16-12-2019	Tillægsbevilling	Service	Parker og Grønne områder overført til anlæg	-2,0
27-04-2020	Genbevilling	Service	Genbevilling fra 2019 til 2020	0,3
31-08-2020	Tillægsbevilling	Service	Ændret pris- og lønfremskrivning	-1,5
31-08-2020	Teknisk omplacering	Service	Overførsel fra central barselspulje	0,0
31-08-2020	Tillægsbevilling	Service	Kystbeskyttelse, vandråd mv.	0,2

**Korrigeret budget****155,2****Ansøgte tillægsbevillinger**

Dato	Ændringstype	Udgiftstype	Emne	Beløbsændring
26-10-2020	Teknisk omplacering	Service	Pensionsbidrag i den lønfri del af barslen	0,0

**Forventede afvigelser**

Dato	Ændringstype	Udgiftstype	Emne	Beløbsændring
26-10-2020	Afvigelse	Service	Øvrigt mindreforbrug	-1,4

**Forventet regnskab****153,8****Forsyning****Oprindeligt budget****-47,9**

Dato	Ændringstype	Udgiftstype	Emne	Beløbsændring
16-12-2019	Tillægsbevilling	Overførsler	Ændrede takster vedtaget 16/12-2019 under punkt 14	-1,9

**Korrigeret budget****-49,8****Forventede afvigelser**

Dato	Ændringstype	Udgiftstype	Emne	Beløbsændring
31-09-2020	Afvigelse	Overførsler	Øvrigt mindreforbrug	-1,5

**Forventet regnskab****-51,3**

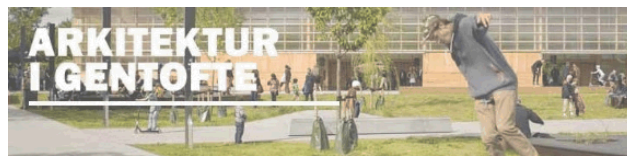


### **Relateret document 3/4**

**Dokument Navn:** Opfølgning på opgaveudvalget Arkitektur i Gentofte 2020-3.docx

**Dokument Titel:** Opfølgning på opgaveudvalget Arkitektur i Gentofte 2020-3

**Dokument ID:** 3628351



## Opfølgning på opgaveudvalget Arkitektur i Gentofte 2020-1

Vedtaget af Kommunalbestyrelsen:	29. oktober 2018
Reference til stående udvalg:	Bygnings- og Arkitekturudvalget, Teknik- og Miljøudvalget og Kultur-, Unge- og Fritidsudvalget
Opgaveudvalgets opgave:	Udarbejde forslag til en ny arkitekturpolitik

### Opfølgning pr. oktober 2020

#### Arkitekturens dag

Arkitekturens Dag er en landsdækkende begivenhed, som finder sted hvert år den første mandag i oktober måned. Temaet var i år det gode boligmiljø og fællesskaber.

I samarbejde med "Borgergruppen for bedre byrum", som udspringer af opgaveudvalget Arkitektur i Gentofte, Jægersborg bibliotek og Lokalhistorisk Forening Gentofte, var der arrangeret en byvandring i Jægersborg til bebyggelserne Ibstrupparken I og II/III, Smakkegårdsbo, Alléhusene m.fl.

Guide på turen var formand for Lokalhistorisk Forening i Gentofte Flemming Noes-Rasmussen, som fortalte om udviklingen i Arne Jacobsens arkitektur i området og dens forskellige udtryk i boligblokkene. "Borgergruppen for bedre byrum" havde arrangeret, at beboere fra de enkelte bebyggelser undervejs på turen fortalte om livet og fællesskabet i bebyggelsen. Arrangementet blev sluttet af på Jægersborg bibliotek med en lille bogudstilling om arkitektur.

Arrangementet blev hurtigt overtegnet, da over 80 borgere ønskede at deltage. For at kunne overholde Sundhedsstyrelsens anvisninger i forhold til Covid-19, er der arrangeret endnu en byvandring den 20. oktober, for de borgere der ikke var plads til på "Arkitekturens dag".

#### Netværk for arkitekturpolitik i praksis

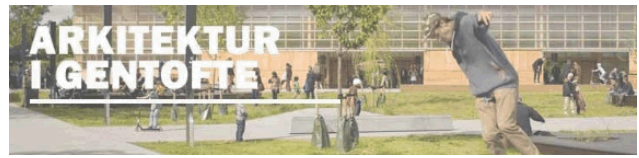
Akademisk Arkitektforenings tværfaglige netværk for arkitekturpolitik, hvori Gentofte Kommune deltager har lanceret to publikationer *Arkitekturpolitik i kommunen - hvorfor?* samt *Arkitekturpolitik i praksis – hvordan?* Publikationerne kommer med anbefalinger og inspiration til bl.a. kommuner, politikere og rådgivere, hvor til Gentofte Kommune på baggrund af opgaveudvalget "Arkitektur i Gentofte" har bidraget.

Link til publikationerne:

[www.arkitekturpolitik.dk](http://www.arkitekturpolitik.dk)

#### Ombygning- og renoveringsprojekter

Af opgaver, der har været arkitektonisk vurderet/bearbejdet siden februar 2020, kan eksempelvis nævnes bebyggelsen Strandlund. I forbindelse med renoveringen er overdækningen på de udvendige gangarealer, som tidligere var beklædt med glasfiber, nu udskiftet til en overdækning



udført i glas. En renovering der både er i overensstemmelse med bebyggelsens arkitektoniske formsprog, og samtidig en forbedring af dagslyset for beboerne. Ligeledes er der i samarbejde med Novafos foretaget en ombygning af pumpestationen ved Skovshoved Havn i respekt for det omgivende bevaringsværdige miljø. Begge projekter er eksempler på, hvorledes der på baggrund af arkitekturpolitikken ydes vejledning til eksterne parter. Det er mindre projekter, men projekterne har en betydning for den større helhed, de indgår i.

Med Gentofte Kommune som bygherre er det særligt på plejeboligområdet, der i øjeblikket gennemføres større projekter med fokus på arkitektonisk indpasning i miljøet. Eksempelvis kan nævnes Jægersborg Have.

Ved Stolpehøj er restaurering af tre små bevaringsværdige pavilloner ved at være afsluttet. Netop dette er et af de eksempler, der viser, at vores arkitekturpolitik udløser fokus på helhed og værdier for borgerne.

Samme værديوptimering efterstræbes i alle tilgængelighedsprojekter, hvor der med udgangspunkt i "Universelt Design"-tankegangen sørges for, at tilgængelighedstiltag indgår i den arkitektoniske sammenhæng.



Pavilloner ved Stolpehøj

### **Relateret document 4/4**

**Dokument Navn:** Opfølgning på opgaveudvalget Trafik - Sikker i byen - 3. kvartal 2020.pdf

**Dokument Titel:** Opfølgning på opgaveudvalget Trafik - Sikker i byen - 3. kvartal 2020

**Dokument ID:** 3634466

## Opfølgning på opgaveudvalget Trafik – Sikker i byen 3. kvartal 2020

Vedtaget af Kommunalbestyrelsen:	30. maj 2016
Reference til stående udvalg:	Teknik- og Miljøudvalget
Opgaveudvalgets opgave:	Udarbejde et forslag til trafiksikkerhedsplan 2017-2020

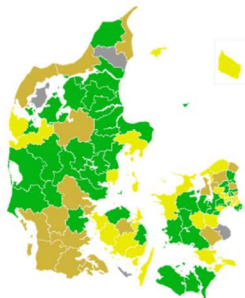
### Opfølgning pr. 3. november 2020



Trafiksikkerhedsplan 2017-2020 har fokus på at understøtte udviklingen af trafikanternes adfærd, gensidig respekt og hensyn til medtrafikanter med særligt fokus på følgende temaer:

Der er i 2017-2020 arbejdet inden for de fem temaer. Blandt de senest gennemførte tiltag kan nævnes:

#### [Guld til Gentofte for arbejdet med børn og unges trafiksikkerhed](#)



Rådet for Sikker Trafik har tildelt Gentofte Kommune "Guldhjernen" for arbejdet med børn og unges trafiksikkerhed i 2019. Ud over en masse engagerede skoleelever har især det tætte samarbejde mellem skolerne, politiet, Skole samt Park og Vej haft betydning for, at Gentofte Kommune i 2020 kan sætte guldhjernen på hovedet. Samarbejdet har blandt andet været båret af Trafiksikkerhedsplan 2017-2020 – nærmere bestemt temaet Fremtidens Trafikant – der sætter fokus på trafikadfærd, ikke mindst hos skoleelever. Kommunernes Trafiktest, der gennemføres hvert år af Rådet for Sikker Trafik, tager temperaturen på kommunernes arbejde med børn og unges trafiksikkerhed og måler blandt andet på

trafikundervisning for indskoling, mellemtrin og udskoling, lokalt samarbejde mellem skoler, politi og kommunens opgaveområder og indsatser for at understøtte skolernes trafikpolitikker.

#### [Børn på vej: Særlige tiltag på udsatte steder](#)

Skovvej, Ved Bommen og Fortunvej er kendetegnet ved børn på vej til og fra institutioner. På de tre udsatte steder er der nu – blandt andet i lyset af temaet Fremtidens Trafikant – iværksat en række særlige tiltag, for eksempel: **Skovvej:** En hævet flade er etableret med tre steler i hver side, tavlen E53 og E54 (40 km-zone og ophør heraf) er placeret i heller i hver side af kørebanen, tavlen A22 (børn på vej) er på forsøgsbasis udlagt i asfaltfolie på kørebanen, og tavlen A99 (fare) med undertavlen



"Institution" er justeret for større synlighed. **Ved Bommen:** Tavlen A22 (børn på vej) er på forsøgsbasis udlagt i asfaltfolie på kørebanen, og tavlen A99 (fare) med undertavlen "Krydsende skolebørn" er placeret i forkanten af fortovet. **Fortunvej:** Et opmærksomhedsfelt er etableret i gråt i midterstripen på kørebanen med henblik på at opfordre bilister til at holdes deres egen kørebane.